

Fatma Eda İLHAN<sup>1</sup>, Tuğçe KAHRAMAN<sup>1</sup>, İlayda ÇALIŞIR<sup>1</sup>, Hatice KANTER<sup>1</sup>, Muhammet Reşit MAMO<sup>1</sup>, Halil İbrahim TÜFEKÇİ<sup>1</sup>, Ahmet Casim BOZKURT<sup>1</sup>, Leyla DEVLETLİ ÖZYİÇİT<sup>2</sup>

<sup>1</sup>Karadeniz Teknik Üniversitesi Diş Hekimliği Fakültesi, Trabzon, Türkiye, Stj. Diş Hekimi

<sup>2</sup>Karadeniz Teknik Üniversitesi, Diş Hekimliği Fakültesi Restoratif Diş Tedavisi Anabilim Dalı, Trabzon, Türkiye, Dr. Öğr. Üyesi

05.06.2026

## GİRİŞ

Estetiğin subjektif olmasına bağlı olarak gülüş estetiği bileşenlerinin farklı bireylere göre sorgulanması gerekmektedir. Bu anket çalışmasında kron genişliğindeki orantısızlığın, diş rengi ve orta hat diastemasının meslek dışı bireyler, diş hekimleri, klinik ve preklinik diş hekimliği öğrencileri arasında fasiyal estetik algıya olan etkilerinin değerlendirilmesi amaçlanmıştır.

## GEREÇ ve YÖNTEM



Resim 1. Ana (kontrol) Fotoğraf



Resim 2. Orta Hat 0.5 mm Diastema



Resim 3. Orta Hat 1 mm Diastema



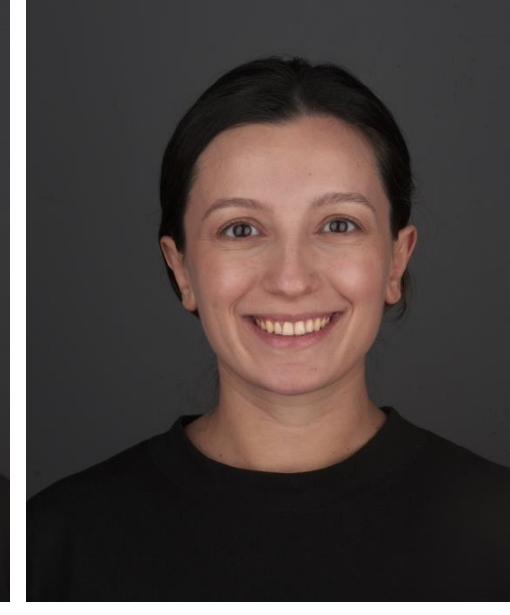
Resim 4. Orta Hat 1.5 mm Diastema



Resim 5. Orta Hat 2 mm Diastema



Resim 6. Dişlerin Beyazlatılması



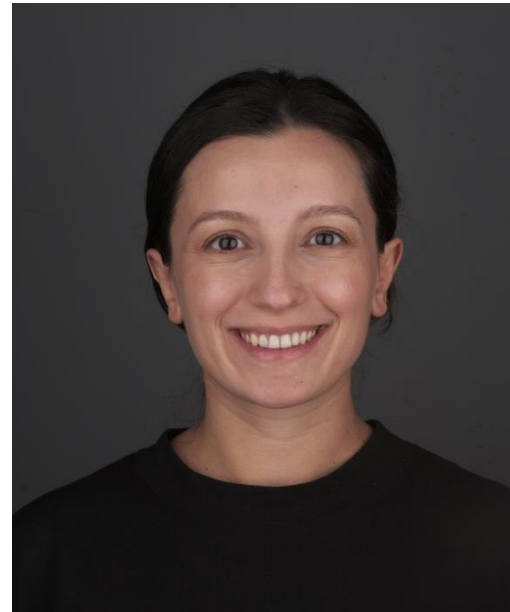
Resim 7. Dişlerin Sarartılması



Resim 8. 11 nolu dişin 1mm genişletilmesi



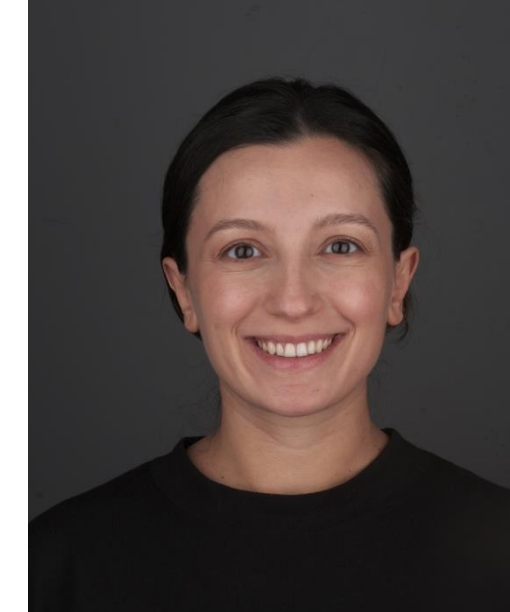
Resim 9. 11 nolu dişin 2mm genişletilmesi



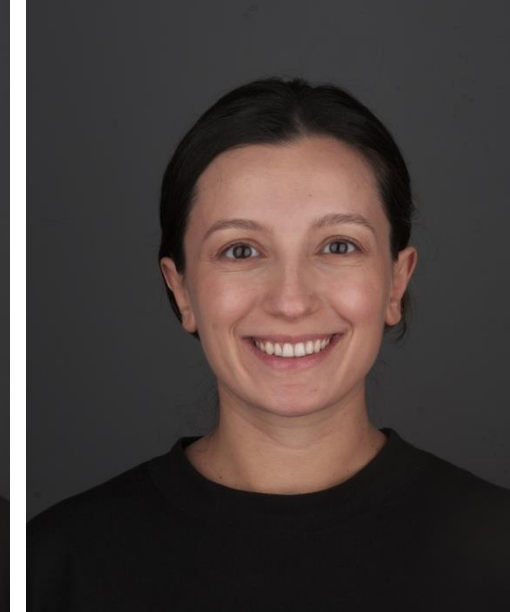
Resim 10. 12 nolu dişin 1mm genişletilmesi



Resim 11. 12 nolu dişin 2mm genişletilmesi



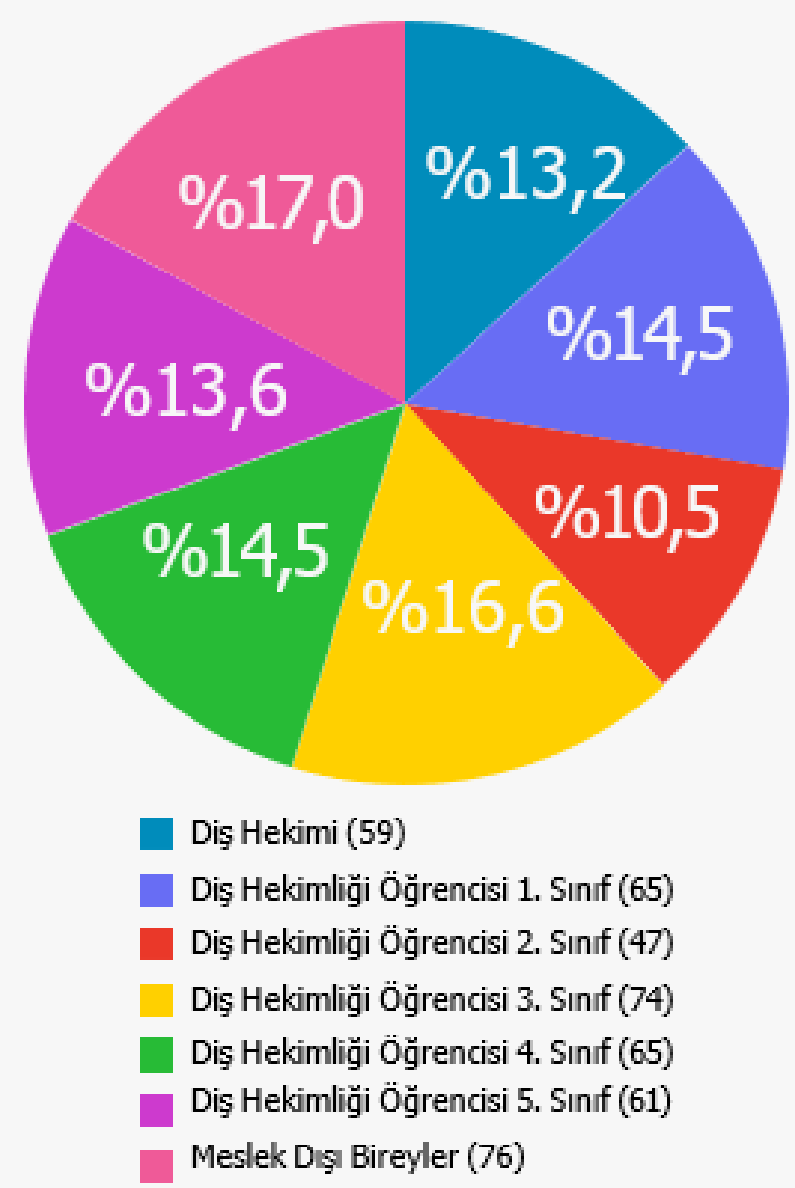
Resim 12. 13 nolu dişin 1mm genişletilmesi



Resim 13. 13 nolu dişin 2mm genişletilmesi

Bu çalışma, KTÜ Diş Hekimliği Fakültesi Bilimsel Araştırmalar Etik Kurulu tarafından 2026/7 protokol numaralı karar ile onaylanmıştır. Estetik gülümseme kriterlerine sahip bir kadın bireyin doğal gülümseme sırasında tam yüz fotoğrafı alınmıştır. Ana (kontrol) fotoğraf üzerinde Adobe Photoshop CC 2025 programı kullanılarak orta hat diasteması, diş rengi ve kron boyut-genişlik oranlarında değişiklikler yapılarak 12 farklı gülümseme görüntüsü oluşturulmuştur. Kontrol fotoğrafı dâhil toplam 13 görüntü, estetik değerlendirme amacıyla rastgele sıralanarak PowerPoint sunumu şeklinde hazırlanmış ve katılımcılara gösterilmiştir. Gösterilen her bir görüntüyü estetik açıdan 1 ile 10 arasında puanlamaları istenmiştir. Katılımcıların estetik değerlendirme puanlarının meslek gruplarına göre fark olup olmadığını belirlemek amacıyla tek yönlü varyans analizi (ANOVA) uygulanmıştır.

## BULGULAR



Şekil 1. Meslek durumu ve grubunun yüzdelik ifadesi

Karşılaştırma	p
Meslek Dışı – Klinik	<0.001*
Meslek Dışı – Preklinik	<0.001*
Meslek Dışı – Diş Hekimi	<0.001*
Klinik – Preklinik	0.003*
Klinik – Diş Hekimi	0.483
Preklinik – Diş Hekimi	0.103

Tablo 1. Katılımcıların estetik değerlendirme puanlarının istatistiksel olarak anlamlılığının ifade edilmesi  
\*p<0.05 istatistiksel olarak anlamlı kabul edilir.

Araştırmaya toplam 447 kişi katılmıştır (şekil 1). Katılımcıların %63,8'i (n=285) kadın, %36,2'si (n=162) erkektir.

Grupların ortalama puanları incelendiğinde, en yüksek estetik değerlendirme puanının meslek dışı bireylerde olduğu görülmüştür (tablo 2). Bu grubu preklinik dönem öğrencileri, diş hekimleri ve klinik dönem öğrencileri takip etmiştir.

Cinsiyet ve yaşın estetik algı ve değerlendirme puanları üzerinde belirleyici bir faktör olmadığı, kadın ve erkek katılımcıların fotoğrafları benzer biçimde değerlendirdikleri görülmüştür. Bu bulgu, estetik tercihlerin cinsiyet ve yaşın ziyade bireysel ve mesleki faktörlerden etkilenebileceğini düşündürmektedir.

Tüm katılımcılar arasında fotoğraflara verilen ortalama puanlar karşılaştırıldığında resim 6 (Ort.=7.30, SS=1.71) ana fotoğraftan resim 1'den (Ort.=6.83, SS=1.66) anlamlı derecede daha yüksek puan aldığı görülmüştür. En düşük puan ise resim 5'e (Ort.=4.45, SS=2.06) verilmiştir. Ayrıca resim 7 (Ort.=4.89, SS=2.10) ve resim 3 (Ort.=5.29, SS=1.81) düşük puan alan görseller arasında bulunup aralarında istatistiksel olarak anlamlı farklılık bulunmaktadır.

	Resim 1	Resim 2	Resim 3	Resim 4	Resim 5	Resim 6	Resim 7	Resim 8	Resim 9	Resim 10	Resim 11	Resim 12	Resim 13
Diş Hekimi	7.1	5.2	4.9	5.1	4.5	7.3	5.0	5.8	5.6	6.4	5.3	6.8	7.6
Klinik	6.7	5.3	4.9	5.4	3.9	6.9	4.8	6.2	5.7	6.5	5.5	6.2	7.3
Meslek Dışı	7.2	6.4	6.1	6.3	5.5	8.0	5.4	7.3	7.1	7.1	7.0	7.4	7.4
Preklinik	6.7	5.7	5.3	5.8	4.4	7.3	4.7	6.6	6.3	6.9	6.3	6.6	7.5

Tablo 2. Meslek gruplarına göre ortalama estetik puanlarının karşılaştırılması

## SONUÇ

Diş rengi ile dişler arasında diastema bulunup bulunmamasının gülümseme estetiğinin değerlendirilmesinde önemli parametreler olduğu belirlenmiştir. Ayrıca, diş hekimliği eğitimi ve mesleki deneyimin estetik algıyı etkileyebileceği; meslek dışı bireylerin görüntüleri daha yüksek puanlama eğiliminde olduğu, buna karşılık klinik bilgi ve profesyonel deneyim düzeyi arttıkça estetik değerlendirmelerin daha eleştirel bir nitelik kazandığı gözlenmiştir.