

# KARADENİZ TEKNİK ÜNİVERSİTESİ EDEBİYAT FAKÜLTESİ 2020 Birim Faaliyet Raporu



**İÇİNDEKİLER****ÜST YÖNETİCİ SUNUŞU .....****I- GENEL BİLGİLER**

- A-** Misyon ve Vizyon.....
- B-** Yetki, Görev ve Sorumluluklar.....
- C-** İdareye İlişkin Bilgiler.....
- 1- Fiziksel Yapı .....
- 1.1 Karadeniz Teknik Üniversitesi Taşınmazlarının Dağılımı .....
- 1.2 Karadeniz Teknik Üniversitesi Kapalı Alanlar .....
- 1.3 Eğitim Alanlarının Teknolojik Donanımı .....
- 1.4 Taşıtlar
- 1.5 Sosyal Alanlar
- 1.6 Hizmet Alanları
- 1.7 Hastane Alanları
- 2- Örgüt Yapısı.....
- 3- Bilgi ve Teknolojik Kaynaklar .....
- 3.1 Kullanılan Bilişim Sistemleri .....
- 3.2 Yazılımlar ve Bilgisayarlar .....
- 3.3 Kütüphane Kaynakları .....
- 3.4 Diğer Bilgi ve Teknolojik Kaynaklar .....
- 4- İnsan Kaynakları .....
- 4.1 Akademik Personel
- 4.2 Öğretim Elemanına Düşen Öğrenci Sayısı
- 4.3 Yabancı Uyruklu Akademik Personel
- 4.4 Diğer Üniversitelerde Görevlendirilen Akademik Personel
- 4.5 Birimler Düzeyinde Öğretim Elemanı Sayıları
- 4.6 Başka Üniversitelerden Üniversitemizde Görevlendirilen A.Personel
- 4.7 Akademik Personelin Yaş İtibariyle Dağılımı
- 4.8 İdari Personel
- 4.9 İdari Personelin Eğitim Durumu
- 4.10 İdari Personelin Hizmet Süresi
- 4.11 İdari Personelin Yaş İtibarı ile Dağılımı
- 4.12 Personelin Cinsiyet Dağılımı
- 4.13 Sözleşmeli Personel ve İşçiler
- 4.14 Yıllar İtibarı ile Personel Sayılarının Dağılımı
- 5- Sunulan Hizmetler .....
- 5.1 Eğitim Öğretim Hizmetleri
- 5.2 Sağlık Hizmetleri
- 5.3 Sosyal Hizmetler
- 5.4 Araştırma Hizmetleri
- 5.5 Kültür Hizmetleri
- 5.6 Bilgi İşlem ve Kütüphane Hizmetleri

- 5.7 Spor Hizmetleri
- 5.8 Öğrenci Kulüpleri Faaliyetleri
- 5.9 Eğitim Öğretimle İlgili Diğer İdari Faaliyetler
- 5.10 Talep, Şikayet ve İhbarlar
- 6- İç Kontrol ve Kalite Güvence Sistemi .....
- 6.1 Yönetim ve İç Kontrol Sistemi
- 6.2 Kalite Güvence Sistemi

## II- AMAÇ ve HEDEFLER

- A- İdarenin Amaç ve Hedefleri .....
- B- 2019-2023 Stratejik Plan 2019 Yılı İzleme ve Değerlendirmesi .....

## III- FAALİYETLERE İLİŞKİN BİLGİ VE DEĞERLENDİRMELER

- A- Mali Bilgiler .....
- 1- Bütçe Uygulama Sonuçları .....
- 1.1 Bütçe Giderleri
- 1.2 Bütçe Giderlerine İlişkin Açıklamalar
- 2- Mali Denetim Sonuçları .....
- 2.1 İç Denetim
- 2.2 Dış Denetim
- B- Performans Bilgileri .....
- 1- Faaliyet ve Proje Bilgileri .....
- 1.1 Faaliyet Bilgileri
- 1.2 Yayınlarla İlgili Faaliyet Bilgileri
- 1.3 Ödüller

## IV- KURUMSAL KABİLİYET ve KAPASİTENİN DEĞERLENDİRİLMESİ

- A- Üstünlükler .....
- B- Zayıflıklar .....
- C- Fırsatlar .....
- D-Tehditler.....

## V- ÖNERİ VE TEDBİRLER .....

**BİRİM YÖNETİCİSİ SUNUŞU**

İnsanlığın evrensel vizyonunun en hayati kuramlarından biri olan üniversitenin ülkemizde tecessüm edişindeki ilk beş inşadan biri Karadeniz Teknik Üniversite'si olmuştur. Bu inşa, aynı zamanda yerelden evrensele birçok misyonu da beraberinde getirmiştir. Tüm insanlığın ortak mülkiyeti olan bilgi ve onun üretildiği ana merkez olarak üniversite, 21. yüzyılın ilk çeyreğinde önceki yüzyıllarla kıyaslanamayacak bir noktaya gelmiştir. Bu, evrensel boyutta inşa olan kurumlar için muhteşem sonuçlara da ufuk oluşturmaktadır. Bu yönde Edebiyat Fakültesi, sık ve sıkılaşan küresel iletişim ve ilişki ağında Karadeniz Teknik Üniversitesi'nin insan ve beşeri bilimler konusunda bilgi üreten ve onu paylaşımlara sunan temel birimlerindedir. Yarım asrı aşan üniversite deneyimiyle birlikte hızla büyüyen ve kurumsallaşan bünyenin bir unsuru olan Edebiyat Fakültesi, bugün üniversitenin dışı açılan çehresi görünümündedir.

Edebiyat Fakültesi, aydınlık ve güçlü yarımlar için en temel dayanak olan beşeri sermayenin geliştirilmesi yönünde bilgi ve bilim faaliyetlerinde bulunduğu gibi bu üretimini öncelikle öğrencileriyle sonrasında paydaş tüm kişi ve kurumlarla paylaşma ve onlarla etkileşim ve eşgüdüm hâlinde hizmet sunma pratiğini bir gurur kaynağı görme anlayışıyla yerine getirmektedir. Dolayısıyla bir yandan çağın gelişmelerine katkı sunma hedefine dair faaliyetler sürdürülürken bir yandan da bu evrensel birikimlerin başta gençler olmak üzere ilgili herkese ulaştırılması çerçevesinde de faaliyetler yapılmaktadır. KTÜ, tarihsel mirasımızda beliren eğitim kurumlarının yıldızının ışığında ve yarım asrı aşan tecrübesiyle bilimsel çalışmalar ve etkinlikler konusunda kendisini ispatlamış bir kurumdur. Edebiyat Fakültesi, bu tecrübenin daha da ileriye taşınması için vizyonu ve misyonu doğrultusunda katkılarını sunmaktadır. Böylece güçlü idari ve akademik kadrosu ile yoluna devam eden Edebiyat Fakültesi, eğitimini kaliteli ve güncel tutmanın yanı sıra kültür ve sanat etkinliklerini destekleme misyonunu da yüklenmektedir. Bu yolda gayemiz, sosyal bilimler alanında çağdaş bilgi donanımına sahip, araştıran, sorgulayan ve paydaşlarıyla iş birliği yaparak öğrendiklerini hayata geçirebilen, mevcut sorunlara çözümler üretebilen ve katma değer yaratabilen bireyler yetiştirmektir.

Bugün bünyesindeki beş blokta faaliyet gösteren Edebiyat Fakültesi yeni açılan bölümleri, yetişmiş 98 akademik ve 20 idarî kadrosu, 2308 öğrencisi ve nitelikli yapısıyla gittikçe büyüyen merkezi kampüsün önemli birimleri arasında yer almaktadır. İlgili bölümlerimizden mezun olan öğrencilerimiz, akademik hayata adım atmak, "Pedagojik Formasyon Eğitimi Sertifika Programı"nı tamamladıktan sonra devlete bağlı ve özel sektörde faaliyet gösteren okullarda öğretmen olarak görev alma, bakanlıkların ilgili birimlerinde, belediye kurumlarında, araştırma merkezlerinde, arşiv ve kütüphanelerde çalışma vb. olanaklara kavuşmaktadırlar. Şeffaflık ve hesap verilebilirlik ilkelerinin belirlemesiyle etkinliklerinin cetvelini, paydaşları ve kamuoyuyla paylaşma nosyonu ve 5018 sayılı Kamu Mali Yönetimi ve Kontrol Kanununun hesap verme sorumluluğu çerçevesinde Fakültemiz tüm birimlerinin katılımı ile hazırlanan 2020 Yılı Faaliyet Raporumuzu kamuoyunun bilgisine sunar, Edebiyat Fakültesi'nin gelişmesine ve faaliyetlerin gerçekleşmesine katkı verenlere teşekkür ederim. Saygılarımla.

Prof. Dr. Mehmet Alaaddin YALÇINKAYA

Dekan

## I- GENEL BİLGİLER

28 Nisan 2010 tarih ve 27565 sayılı Resmi Gazete'de yayımlanan kararla KTÜ Fen-Edebiyat Fakültesinin, Fen ve Edebiyat Fakülteleri olarak ayrılması ile çalışmalarına başlayan Karadeniz Teknik Üniversitesi Edebiyat Fakültesi'nin bünyesinde Tarih, Türk Dili ve Edebiyatı, Batı Dilleri ve Edebiyatı, Rus Dili ve Edebiyatı, Sosyoloji, Sanat Tarihi, Psikoloji ve Arkeoloji olmak üzere toplam 8 bölüm mevcuttur. Bu bölümlerden Sanat Tarihi, Psikoloji bölümleri henüz öğrenci alımına başlamamış olup bölümler içerisinde son olarak Arkeoloji Bölümü 2018-2019 eğitim-öğretim yılı itibarıyla faaliyetlerine başlamıştır. Tarih, Türk Dili ve Edebiyatı, Batı Dilleri ve Edebiyatı Bölümlerinin II. öğretim programları da bulunmakla birlikte 2019-2020 eğitim öğretim yılı itibarı ile II. Öğretime öğrenci alımı sonlandırılmıştır. Eğitim ve öğretime başlamamış olan bölümlerin akademik ve idari kadrosunun oluşturulma çalışmaları ise devam etmektedir.

**2020** yılı sonu itibarıyla **2308** öğrenciyi bünyesinde barındıran fakültemiz, **98** akademik, **20** idari personel görev yapmaktadır. KTÜ Edebiyat Fakültesi, akademik ve idari kadrosuna yeni katılımlarla önümüzdeki yıllarda Türkiye'nin en seçkin fakülteleri arasında yer almayı hedeflemektedir. Her yıl bir önceki yıla oranla daha güçlü ve dinamik bir yapı kazanan fakültemiz 2017 yılında yeni yerleşkesine kavuşmuş, bütün birimlerini yeniliklerle daha da güçlü bir hâle getirme gayretine girişmiştir. Bununla birlikte Edebiyat Fakültesi bütçesinde yeni harcama kalem ve yekünleriyle önceki yıllardan idari ve mali açıdan farklılık oluşmuştur. **2020 yılında birinci ve ikinci öğretim bütçesine ayrılan 11.532.770,95 TL'nin 11.528.519,03 TL'si harcanarak 2020 bütçesi istenilen oranda gerçekleşmiştir.** Mali denetim sonucu harcamalarda herhangi bir hata tespit olunmamış, başarılı bir bütçe yılı geçirilmiştir.

### A- Misyon ve Vizyon

#### Misyon

Edebiyat Fakültesi eğitim-öğretim alanında uluslararası standartlarda çağdaş yöntemleri uygulayarak öğrencilerimizin Atatürk İlke ve İnkılapları doğrultusunda bilgi toplumunun ihtiyaç duyduğu bilgi ve deneyime sahip olarak çok yönlü bir biçimde gelişmelerini sağlamak için gayret sarf etmektedir.

Hem ülke ekonomisi hem de toplumun kaynaştırıcı unsurları için gerekli ihtiyaç alanlarına doğrudan veya dolaylı olarak katkı sağlayacak araştırma konuları başta olmak üzere bilimselliği evrensel ilke kabul ederek her alanda etkin faaliyetler yürütmek önemli uğraş alanlarındandır. Tüm bu faaliyetler gerçekleştirilirken idari ve mali boyutta öğrenci ve akademisyenler için uluslararası standartlara uygun bir eğitim-öğretim ve araştırma ortamı hazırlayarak gerekli her türlü idari hizmeti profesyonel bir biçimde sunmak görev edinilmiştir.

#### Vizyon

Öğrencilerine Atatürk İlke ve İnkılapları doğrultusunda ilmi üstün tutan, bilgi toplumunun gerektirdiği akademik ve kişisel eğitimi veren, ulusal ve uluslararası alanda başarı sağlamış akademisyenler ile eğitim-öğretim ve araştırma faaliyetlerini yürüten ve söz konusu faaliyetlerini profesyonel idari hizmet anlayışı ile uygun fiziksel şartlarda sürdüren bir Fakülte olmak.

**B- Yetki, Görev ve Sorumluluklar**

2547 sayılı yükseköğretim yasasına göre Fakültenin yasal yükümlülük ve mevzuatı:

Çağdaş uygarlık ve eğitim-öğretim esaslarına dayanan bir düzen içinde, toplumun ihtiyaçları ve kalkınma planları ilke ve hedeflerine uygun ve ortaöğretime dayalı çeşitli düzeylerde eğitim-öğretim, bilimsel araştırma, yayım ve danışmanlık yapmak,

Kendi ihtisas gücü ve maddi kaynaklarını rasyonel, verimli ve ekonomik şekilde kullanarak, millî eğitim politikası ve kalkınma planları ilke ve hedefleri ile Yükseköğretim Kurulu tarafından yapılan plan ve programlar ve Fakültenin imkânları doğrultusunda, ülke ihtiyacını karşılayacak şekilde insan gücü yetiştirmek,

Türk toplumunun yaşam düzeyini yükseltici ve kamuoyunu aydınlatıcı bilim verilerini söz, yazı ve diğer araçlarla yaymak,

Ülkenin bilimsel, kültürel, sosyal ve ekonomik yönlerden ilerlemesini ve gelişmesini ilgilendiren sorunlarını, diğer kuruluşlarla işbirliği yaparak kamu kuruluşlarına önerilerde bulunmak suretiyle öğretim ve araştırma konusu yapmak; sonuçlarını toplumun yararına sunmak ve kamu kuruluşlarınca istenecek inceleme ve araştırmaları sonuçlandırarak düşüncelerini ve önerilerini bildirmek,

Eğitim teknolojisini kullanmak, yaygınlaştırmak,

Yükseköğretimin uygulamalı yapılmasına ait eğitim-öğretim esaslarını geliştirmek ve faaliyetlerin desteklenmesine yardımcı olmaktır.

**Dekan**

2020 yılında Prof. Dr. Mehmet Alaaddin YALÇINKAYA dekan; 2020 yılında Doç.Dr. Badegül CAN EMİR ve 2020 yılında Doç. Dr. Serkan DEMİREL dekan yardımcılıklarına atanmıştır. Tülay KUKUL fakülte sekreterliği görevini devam ettirmektedir.

Dekan'ın görev, yetki ve sorumlulukları:

1.Fakülte kurullarına başkanlık etmek, fakülte kurullarının kararlarını uygulamak ve fakülte birimleri arasında düzenli çalışmayı sağlamak,

2.Her öğretim yılı sonunda ve istendiğinde fakültenin genel durumu ve işleyişi hakkında rektöre rapor vermek,

3.Fakültenin ödenek ve kadro ihtiyaçlarını gerekçesi ile birlikte rektörlüğe bildirmek, fakülte bütçesi ile ilgili öneriyi fakülte yönetim kurulunun da görüşünü aldıktan sonra rektörlüğe sunmak,

4.Fakültenin birimleri ve her düzeydeki personeli üzerinde genel gözetim ve denetim görevini sürdürmek,

5.Kanun ve yönetmeliklerle kendisine verilen diğer görevleri yapmaktır.

Dekan; fakültenin ve bağlı birimlerinin öğretim kapasitesinin rasyonel bir şekilde kullanılmasında ve geliştirilmesinde, gerektiği zaman güvenlik önlemlerinin alınmasıyla, öğrencilere gerekli sosyal hizmetlerin sağlanmasında, eğitim-öğretim, bilimsel araştırma ve yayın faaliyetlerinin düzenli bir şekilde yürütülmesinde, bütün faaliyetlerin gözetim ve denetiminin yapılmasında, takip ve kontrol edilmesinde ve sonuçlarının alınmasında rektöre karşı birinci derecede sorumludur.

## Fakülte Kurulu

Fakülte kurulu, dekanın başkanlığında fakülteye bağlı bölümlerin başkanları ile üç yıl için fakültedeki profesörlerin kendi aralarından seçtikleri üç, doçentlerin kendi aralarından seçtikleri iki, yardımcı doçentlerin kendi aralarından seçtikleri bir öğretim üyesinden oluşmaktadır. Fakültenin eğitim- öğretim bilimsel araştırma ve yayım faaliyetleri ve bu faaliyetlerle ilgili esasları, plan, program ve eğitim-öğretim takvimini kararlaştırmakta, fakülte yönetim kuruluna üye seçmek görevlerini yürütmektedirler.

## Fakülte Yönetim Kurulu

Fakülte yönetim kurulu, dekanın başkanlığında fakülte kurulunun üç yıl için seçeceği üç profesör, iki doçent ve bir yardımcı doçentten oluşur. Görevleri, fakülte kurulunun kararları ile tespit ettiği esasların uygulamasında dekana yardım etmek, Fakültenin eğitim-öğretim, plan ve programları ile takvimin uygulanmasını sağlamaktır. Fakültenin yatırım, program ve bütçe tasarısını hazırlamak, dekanın fakülte yönetimi ile ilgili getireceği bütün işlerde karar almak, öğrencilerin kabulü, ders intibakları ve çıkarılmaları ile eğitim – öğretim ve sınavlara ait işlemler hakkında karar vermek de görevleri arasındadır.

## C- İdareye İlişkin Bilgiler

Karadeniz Teknik Üniversitesi Edebiyat Fakültesi; Fen-Edebiyat Fakültesi bünyesinde 1994 yılında eğitim öğretime başlamış, 2010 yılında günümüzdeki statüsüne kavuşmuştur. Fakültemiz hâlen 6 normal öğretim, 3 ikinci öğretim olmak üzere 9 bölümü, 3 doktora programı, tezli 4 yüksek lisans programı, 2531 öğrencisi, 83 akademik ve 20 idari personeli; tam donanımlı birçok amfi, derslik, seminer salonu, arkeoloji ve bilgisayar laboratuvarları ile eğitim-öğretim hizmetini sürdürmektedir. Yapılanmasına devam eden 2 bölümümüz (Sanat Tarihi ve Psikoloji Bölümleri) bulunmaktadır.

### 1- Fiziksel Yapı

(Birim kullanımında olan hizmet binası, taşıt aracı, varsa iş makineleri, telefon, faks, bilgisayar, yazıcı vb. varlıklara ilişkin faaliyet dönemi bilgilerine ve fiziki kaynakların elde edilmesi ve kullanımı hususunda izlenen politikalara yer verilir. Fiziki kaynaklara ilişkin bilgiler tablolastırılarak rapora eklenir.)

### 1.1 Edebiyat Fakültesinin /Meslek Yüksekokulunun Taşınmazlarının Dağılımı

	İDARİ ALANLAR (Akademik ve İdari Personel alanları)		EĞİTİM ALANLARI		SOSYAL ALANLAR m <sup>2</sup>	SİRKİL ASYON ALANI m <sup>2</sup>	SPOR ALANLARI		TOPLAM m <sup>2</sup>
	(Akademik )	( İdari)	DERSLİ K m <sup>2</sup>	LABORA. m <sup>2</sup>			AÇIK SPOR TESİS. m <sup>2</sup>	KAPALI SPOR TES. m <sup>2</sup>	
	<b>EDEBİYAT FAKÜLTESİ</b>	2187,6m <sup>2</sup>	1352,56 m <sup>2</sup>	3225 m <sup>2</sup>	281 m <sup>2</sup>	108,1 m <sup>2</sup>	4484,0 1m <sup>2</sup>	....m <sup>2</sup>	....m <sup>2</sup>

## 1.2 Edebiyat Fakültesinin /Meslek Yüksekokulunun Kapalı Alanların Dağılımı

EDEBİYAT FAKÜLTESİ	İDARİ ALANLAR				EĞİTİM ALANLARI				ARAŞTIRMA ALANLARI						
	AKADEMİK		İDARİ		DERSLİK		AMFİ		LABORATUVARLAR				KÜTÜPHANE (Okuma Salonu)		
	Mekan Sayısı	m2	Mekan Sayısı	m2	Mekan Sayısı	m2	Mekan Sayısı	m2	Eğitim Labor.		Tematik Labor.		Mekan Sayısı	m2	
									Mekan Sayısı	m2	Mekan Sayısı	m2			
	104	2.222,09	37	845,71	46	3.344,6	2	302,38	2	281			1	165,73	
SOSYAL ALANLAR								SAĞLIK ALANLARI		DİĞER HİZMET ALANLARI				DİĞER ALANLARI	
YEMEKHANE		ÖĞRENCİ KULÜPLERİ		KANTİN KAFETERYA		KONGRE-KONFERANS		SAĞLIK		DEPO		ARŞİV-ATÖLYE-AMBAR		SİRKÜLASYON- TESİSAT -wc	
Mekan Sayısı	m2	Mekan Sayısı	m2	Mekan Sayısı	m2	Mekan sayısı	m2	Mekan sayısı	m2	Mekan sayısı	m2	Mekan Sayısı	m2	Mekan Sayısı	m2
				1	330,28					26	798,79	12	275,73		5684,72

## 1.3 Eğitim Alanlarının Teknolojik Donanımı

	Derslik Sayısı (Anfi+Sınıf), Bilgisayar Laboratuvarı	Projeksiyon Cihazı Olan Derslik, Bilgisayar Laboratuvarı sayısı	Dersliklerde ve Laboratuvarlarda Projeksiyon Cihazı Oranı (Projeksiyon Cihazı Olan Derslik, Laboratuvar Sayısı /Derslik, Laboratuvar Sayısı)*100	Akıllı Tahta Olan Derslik, Bilgisayar Laboratuvarı Sayısı	Dersliklerdeki Akıllı Tahta Oranı (Akıllı Tahtası Olan Derslik, Laboratuvar Sayısı / Derslik, Laboratuvar Sayısı )*100
Derslik Sayısı (Amfi+Sınıf)	44	44	$44/44*100= 100$	44	$45/46*100=97,83$
Bilgisayar Laboratuvarı ve Ders Verilen Diğer Lab.	2	2	$2/2*100=100$	1	



## 1.4. Taşıtlar

## 1.5- Sosyal Alanlar

## 1.5.1 Yemekhaneler, Kantinler ve Kafeteryalar(\*)

Yemekhaneler, Kantinler ve Kafeteryalar				
Kantin	Kanuni Yerleşkesi- Edebiyat Fakültesi Kantini	1	330,28 m <sup>2</sup>	150

## 1.5.2 Eğitim ve Dinlenme Tesisleri / Misafirhaneler (\*)

## 1.5.3 Öğrenci Yurtları (\*)

## 1.5.4 Lojmanlar (\*)

## 1.5.5 Spor Tesisleri

## 1.5.6 Kongre ve Kültür Merkezleri/Çok Amaçlı Salonlar (\*)

Birim Adı	Kampüs Adı	Toplantı Salonu, Konferans Salonu, Eğitim Salonu		
		Salon Adı	Alan (m <sup>2</sup> )	Kapasite (Kişi)
Edebiyat Fakültesi	KANUNİ Y.	Pror.Dr.Hikmet ÖKSÜZ Konferans Salonu	151,19	150
Edebiyat Fakültesi	KANUNİ Y.	FA-B02	151,19	150

## 1.6- Hizmet Alanları

## 1.6.1 Akademik/İdari Personel Hizmet Alanları (\*)

	Sayısı(Adet)	Alanı(m <sup>2</sup> )	Kullanan Sayısı (Kişi)
Akademik Personel Çalışma Odası	74	1.438,91	86
İdari Personel Çalışma Odası	34	790,01	31
<b>Toplam</b>	<b>108</b>	<b>2.228,92</b>	<b>117</b>

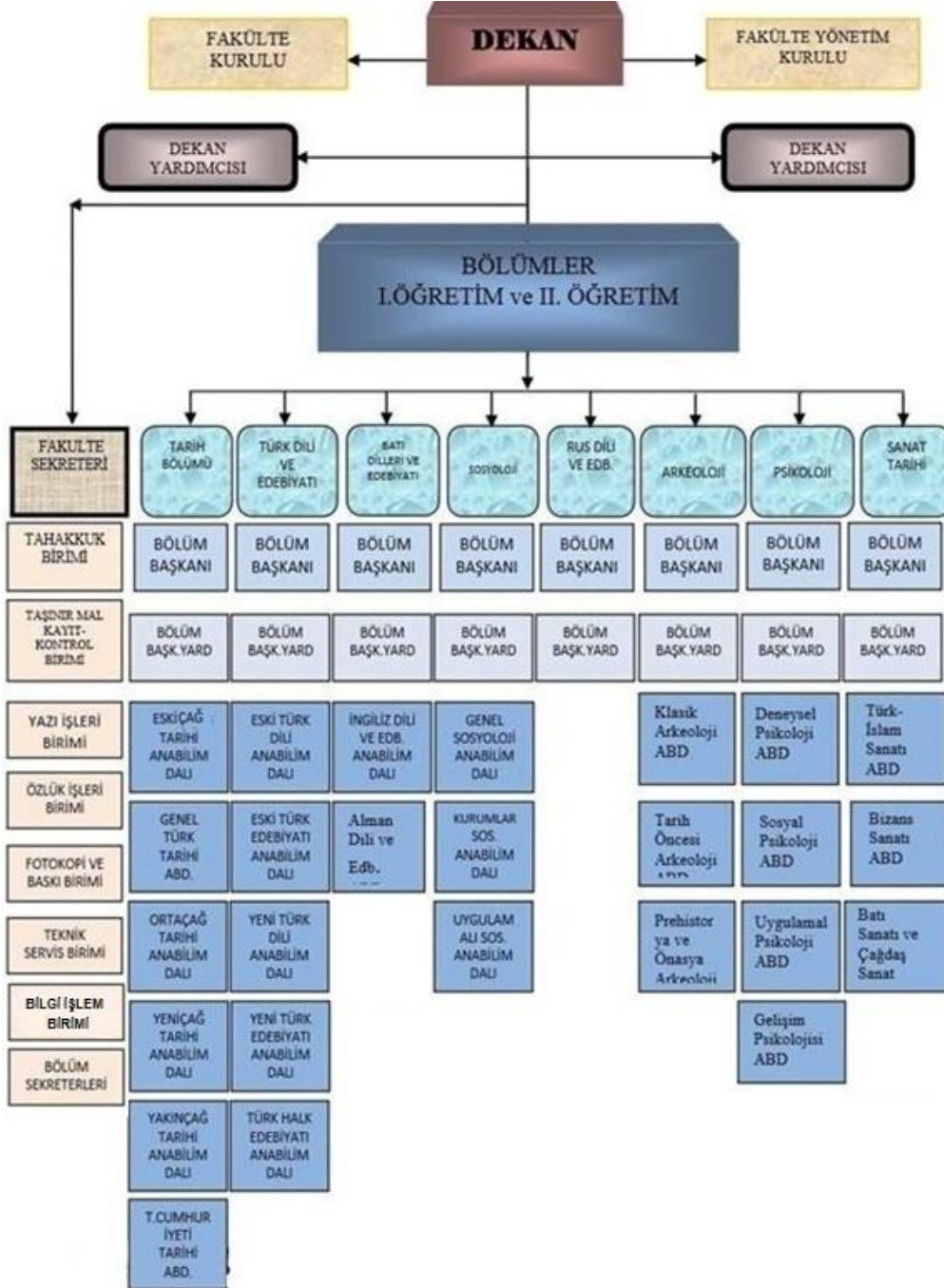
## 1.6.2 Kütüphane Hizmet Alanları (\*, \*\*)

	Sayısı (Adet)	Alanı (m <sup>2</sup> )	Kapasite (Kişi)
Bağımsız Çalışma Salonu			
Bağımsız Çalışma Salonu (-2)			
Bilgi Tarama Odası			
Kitap Salonu	1	164	60
Osman Turan TAK			
Referans Salonu			
Sürelî Yayınlar Salonu			
Sürelî Yayınlar Arşivi			
Tezler Odası			
Yeni Gelen Kitaplar Bölümü			
Kütüphane içi diğer alanlar			
<b>Toplam</b>			

## 1.7 Hastane Alanları (\*)

## 2- Örgüt Yapısı

Fakültemizin en üst yöneticisi Dekanımız *Prof. Dr. Mehmet Alaaddin YALÇINKAYA*'dır. Dekana bağlı akademik ve idari işlerde yardımcı *Doç. Dr. Badegül CAN EMİR* ve *Doç. Dr. Serkan DEMİREL* dekan yardımcılığı görevini yürütmektedir. İdari personelden sorumlu Fakülte Sekreteri Tülay KUKUL'dur.



### 3 - Bilgi ve Teknolojik Kaynaklar

(Birimin bilişim sistemi, bilişim sisteminin faaliyetlere katkısı, karşılaşılan sorunlar, faaliyet raporu döneminde sisteminde yapılan değişiklikler ile e-devlet uygulamalarına yer verilir. Ayrıca birimin bilişim sisteminin diğer birimlerin bilişim sistemleri ile uyumuna ve bilgi paylaşımına ilişkin bilgilere yer verilir.)

#### 3.1 Kullanılan Bilişim Sistemleri (\*)

Birimler	Bilişim Sisteminin Adı	Kullanıcı Sayı
Mali İşler	Harcama Yönetim Sistemi (HYS)	4
	Kamu Harcama ve Muhasebe Bilişim Sistemi (KBS)	4
Yönetim İşleri	....	
	Elektronik Belge Yönetim Sistemi	
Eğitim İşleri	...	

#### 3.2 Yazılımlar ve Bilgisayarlar (\*)

Cinsi	Kullanımda Olan			Depoda bulunan	Toplam
	İdari Amaçlı (Adet)	Eğitim Amaçlı (Adet)	Araştırma Amaçlı (Adet)		
<i>Yazılım (Hazır program, lisans gibi)</i>					
Masa Üstü Bilgisayar	27	31	101		159
Taşınabilir (Dizüstü) Bilgisayar	5	18	27		50

#### 3.3 Kütüphane Kaynakları (\*)

#### 3.4 Diğer Bilgi ve Teknolojik Kaynaklar

Cinsi	İdari Amaçlı (Adet)	Eğitim Amaçlı (Adet)	Araştırma Amaçlı (Adet)	Cinsi	İdari Amaçlı (Adet)	Eğitim Amaçlı (Adet)	Araştırma Amaçlı (Adet)
Akıllı Tahta		44		Faks	2		
Projeksiyon		96		Fotoğraf mak.	1		17
Slayt makinesi				Kameralar			6
Tepegöz				Televizyonlar	2	3	
Episkop				Tarayıcılar		1	
Barkot Okuyucu		1		Müzik Setleri			
Baskı makinesi		2		Mikroskoplar			
Fotokopi makinesi	3	4		DVD'ler			
Optik Okuyucu				Güç Kaynağı			

## 4- İnsan Kaynakları(\*)

## 4.1 Akademik Personel

	Yıllar İtibarıyla		
	2018	2019	2020
Profesör	12	14	13
Doçent	17	9	8+1*
Doktor Öğretim Üyesi	27	28	25+4**
<b>Öğretim Üyeleri Toplamı</b>	<b>47</b>	<b>51</b>	<b>51</b>
Öğretim Görevlisi		Öğretim Görevlisi 7+3***+2**	Öğretim Görevlisi 9+1*
Okutman			
Çevirici			
Eğitim-Öğretim Planlamacısı			
Uzman			
Araştırma Görevlisi	23	25+8**	31+6***
<b>Öğretim Üyesi Dışındaki Akademik Personel Toplamı</b>	<b>33</b>	<b>45</b>	<b>47</b>
<b>Genel Toplam</b>	<b>80</b>	<b>96</b>	<b>98</b>

\*Yabancı Uyruklu Personel

\*\*Doçent Ünvanı Almış Dr. Öğr. Üyesi Kadrosunda.

\*\*\*Sosyal Bilimler Enstitüsünden Birimizde Görevlendirilenler.

## 4.2 Öğretim Elemanına Düşen Öğrenci Sayısı

	2018	2019		2020	
Bir Öğretim Üyesine Düşen Öğrenci Sayısı		33 (1642/50)	32 (1642/51)	46 (2308/50)	45 (2308/51)
Öğretim Elemanına Düşen Öğrenci Sayısı		41 (1642/40)	37 (1642/45)	58 (2308/40)	49 (2308/47)

NOT: Görevlendirilen ve Yabancı Uyruklu Personel Hariç

Tüm Akademik Personel Dahil

## 4.3 Yabancı Uyruklu Akademik Personel

## Yabancı Uyruklu Öğretim Elemanları

Unvan	Geldiği Ülke	Çalıştığı Bölüm
Doçent	Rusya	Rus Dili ve Edebiyatı Bölümü
Öğretim Görevlisi	Rusya	Rus Dili ve Edebiyatı Bölümü
<b>Toplam</b>		<b>2</b>

## 4.4 Diğer Üniversitelerde Görevlendirilen Akademik Personel

Adı ve Soyadı	Unvan	Bölümü	Görevlendirildiği Üniversite/Fakülte/Kurum	Tarihi	Kanun No
Mehmet YAVUZ	Prof. Dr.	Sanat Tarihi	Abant İzzet Baysal Üniversitesi	25.05.2018	2547 40/a
Müslime Melis ÇELİKTAŞ	Dr. Öğr. Üyesi	Tarih	Trabzon Üniversitesi	11.09.2019	2547 40/a
İhsan ERDİNÇLİ	Dr. Öğr. Üyesi	Tarih	Trabzon Üniversitesi	11.09.2019	2547 40/a

**TOPLAM****3****4.5 Birimler Düzeyinde Öğretim Elemanı Sayıları**

Adı ve Soyadı	Çalıştığı Fakülte Bölüm	Geldiği Üniversite	Kanun No
Dr. Öğr. Üyesi Muzaffer AYVAZ	İlahiyat Fakültesi	Trabzon Üniversitesi	40/a
Dr. Öğr. Üyesi Betül SAYLAN	İlahiyat Fakültesi	Trabzon Üniversitesi	40/a
<b>TOPLAM</b>			<b>2</b>

**4.7 Akademik Personelin Yaş İtibariyle Dağılımı****Akademik Personelin Yaş İtibariyle Dağılımı**

	21-25 Yaş	26-30 Yaş	31-35 Yaş	36-40 Yaş	41-50 Yaş	51- Üzeri
<b>Kişi Sayısı</b>	2	12	21	18	27	12
<b>Yüzde</b>	<b>%2</b>	<b>%13</b>	<b>%23</b>	<b>%20</b>	<b>%29</b>	<b>%13</b>

**4.8 İdari Personel**

Hizmet Sınıfları	Kadrosu Biriminizde Bulunup aynı zamanda Biriminizde Çalışan Personel Sayısı	13/b-4 ile Biriminizde Görevlendirilen Personel Sayısı
Genel İdari Hizmetleri	5	9
Teknik Hizmetleri Sınıfı	2	3
Yardımcı Hizmetler Sınıfı	1	-
	<b>8</b>	<b>12</b>

**4.9 İdari Personelin Eğitim Durumu****Kadrosu Biriminizde Bulunan İdari Personelin Eğitim Durumu**

Kişi Sayısı	İlköğretim	Lise	Ön lisans	Lisans	Yüksek L.. ve Doktora
	2	4	4	8	2
<b>Yüzde</b>	<b>%10</b>	<b>%20</b>	<b>%20</b>	<b>%40</b>	<b>%10</b>

**4.10 İdari Personelin Hizmet Süreleri****Kadrosu Biriminizde Bulunan İdari Personelin Hizmet Süresi**

	1 – 3 Yıl	4 – 6 Yıl	7 – 10 Yıl	11 – 15 Yıl	16 – 20 Yıl	21 - Üzeri
<b>Kişi Sayısı</b>	-	-	8	-	3	9
<b>Yüzde</b>	-	-	<b>%40</b>	-	<b>%15</b>	<b>%45</b>

#### 4.11 İdari Personelin Yaş İtibariyle Dağılımı

##### Kadrosu Biriminizde Bulunan İdari Personelin Yaş İtibariyle Dağılımı

	21-25 Yaş	26-30 Yaş	31-35 Yaş	36-40 Yaş	41-50 Yaş	51- Üzeri
<b>Kişi Sayısı</b>	-	1	3	3	8	5
<b>Yüzde</b>	-	%5	%15	%15	%40	%25

#### 4.12 Personelin Cinsiyet Dağılımı

##### Kadrosu Biriminizde Bulunan Kadın Erkek Personel Dağılımı Sayıları

	Kadın	Erkek	Toplam	K %	E %
<b>Akademik Personel</b>	41	51	<b>92</b>	%45	%55
<b>İdari Personel</b>	12	8	<b>20</b>	%60	%40
<b>TOPLAM</b>	<b>53</b>	<b>59</b>	<b>112</b>	<b>%47</b>	<b>%53</b>

#### 4.14 Yıllar İtibarı ile Personel Sayılarının Dağılımı

Personel Sınıfı	2018 Yılı	2019 Yılı	2020 Yılı
Akademik Personel	80	83	90+6***
Yabancı Uyruklu Akademik Personel	3	2	2
İdari Personel	19	20	20
Sürekli İşçiler	2	2	1
Sürekli İşçiler (696 KHK)	8	8	8
<b>TOPLAM</b>	<b>112</b>	<b>115</b>	<b>127</b>

### 5-Sunulan Hizmetler

#### 5.1 Eğitim Öğretim Hizmetleri

\*Akademik Birimler, bünyelerinde yer alan bölümlerinin kuruluşu, öğrenci kabul ve kayıt şartları, eğitim kazanımları, mezunların istihdam alanları gibi konular hakkında özet bilgi yazabilir.

##### 5.1.1 Eğitim Öğretim Hizmeti Sunan Birimler

Fakülte Adı	Program Adı	Süre
Edebiyat Fakültesi	Arkeoloji	4
Edebiyat Fakültesi	İngiliz Dili ve Edebiyatı (İngilizce)	5
Edebiyat Fakültesi	İngiliz Dili ve Edebiyatı (İngilizce) (İÖ)	5
Edebiyat Fakültesi	Rus Dili ve Edebiyatı (Rusça)	5
Edebiyat Fakültesi	Sosyoloji	4

Edebiyat Fakültesi	Tarih	4
Edebiyat Fakültesi	Tarih (İÖ)	4
Edebiyat Fakültesi	Türk Dili ve Edebiyatı	4
Edebiyat Fakültesi	Türk Dili ve Edebiyatı (İÖ)	4

### 5.1.2 Öğrenci Sayıları (\*)

		Fakülteler	Yüksekokullar	Enstitüler	Meslek Yüksekokulları	Toplam
I. Öğretim	Erkek	702				
	Kız	1178				
	<b>Toplam</b>	1880				
II. Öğretim	Erkek	140				
	Kız	288				
	<b>Toplam</b>	428				
Uzaktan Eğitim	Erkek					
	Kız					
	<b>Toplam</b>					
<b>Toplam Erkek</b>		841				
<b>Toplam Kız</b>		1465				
<b>Genel Toplam</b>		<b>2308</b>				<b>2308</b>

### 5.1.3 Yabancı Dil Hazırlık Sınıfı Öğrenci Sayıları

Yabancı Dil Eğitimi Gören Hazırlık Sınıfı Öğrenci Sayıları ve Toplam Öğrenci Sayısına Oranı									
Birim Adı	I. Öğretim			II. Öğretim			I. ve II. Öğretim Toplamı Sayı	Toplam Öğrenci Sayı	Yüzde*
	E	K	Top.	E	K	Top.			
Edebiyat Fakültesi	43	62	105					2308	4,61

### 5.1.4 Öğrenci Kontenjanları ve Doluluk Oranları

Bölüm/Program	Genel Kontenjan	Toplam Yerleşen	Ek Kontenjan	Toplam Kayıt Olan	Doluluk Oranı
Tarih	82	82	1	82	%100
Türk Dili ve Edebiyatı	82	82	0	82	%100
Batı Dilleri ve Edebiyatı	82	82	1	82	%100
Sosyoloji	52	52	1	52	%100
Rus Dili ve Edebiyatı	21	21	0	19	90,476190
Arkeoloji	31	31	5	31	%100

### 5.1.5 Öğrenim Düzeyinde Program Sayıları

### 5.1.6 Yüksek Lisans ve Doktora Programları (\*)

### 5.1.7 Yabancı Uyruklu Öğrenciler(\*)

#### Yabancı Uyruklu Öğrencilerin Sayısı ve Bölümleri

	Kız	Erkek	Toplam
Edebiyat Fakültesi	41	39	79

## 5.1.8 Engelli Öğrenci Sayıları

Engel Türü	Erkek	Kız	Toplam
Görme Engelli	1		1
İşitme Engelli		1	1
Kronik Engelli			
Fiziksel Engelli	1		1
Dil ve Konuşma Engelli			
Dikkat Eksikliği			
Diğer			

## 5.1.9 Alanlarına göre öğrenci sayıları

## 5.1.10 Mezun Öğrenci Sayıları (2019-2020)

	Fakülteler	Yüksekokullar	Enstitüler		Meslek Yüksekokullar	Toplam
			Yükseklisans	Doktora		
I. Öğretim	322					
II. Öğretim	105					
Uzaktan Eğitim						
<b>Toplam</b>	<b>427</b>					

## 5.1.10.1 Kuruluşundan Bugüne Kadar Mezun Öğrenci Sayıları

Bölüm/Program	Kız	Erkek	Toplam
Tarih	874	854	1728
Batı Diileri ve Edebiyatı	993	340	1333
Sosyoloji	185	27	212
Türk Dili ve Edebiyatı	1110	482	1592
<b>Toplam</b>	<b>3171</b>	<b>1709</b>	<b>4480</b>

## 5.1.11 Yatay Geçiş Sayıları

Bölüm/Program	Yatay Geçiş	Merkezi Yatay Geçiş	Merk. Yatay Geçiş ve Yatay Geçiş	Kurum İçi
	Gelen	Gelen	Giden	Geçiş yapan
Tarih	4	2	8	0
Batı Diileri ve Edebiyatı	4	2	19	1
Sosyoloji	4	3	3	
Türk Dili ve Edebiyatı	9			
<b>Toplam</b>				

## 5.2 Sağlık Hizmetleri

## 5.3 Sosyal Hizmetler



## 5.3.1 Barınma Hizmetleri

## 5.3.2 Beslenme Hizmetleri

## 5.4 Bilimsel Araştırma Faaliyetleri

## 5.4.1 2020 Yılı BAP Proje Bilgileri(\*)

## 5.4.2 2020 Yılında Kabul Edilen ve Önceki Yıllardan Devreden BAP Projelerinin Birimlere Göre Dağılımı(\*)

## 5.4.3 2020 Yılında Kabul Edilen BAP Projelerinin Türlerine Göre Dağılımı(\*)

PROJE TÜRÜ	PROJE SAYISI	TOPLAM BÜTÇE (TL)
BAP01- Temel Araştırma Projesi		
BAP02- Hızlı Destek Projesi		
BAP03- Başlangıç Destek Projesi		
BAP04- Araştırma Altyapı Projesi		
BAP05-Yurt Dışı Araştırma Projesi		
BAP06-Lisansüstü Tez Projesi*		
BAP07-Araştırma Teşvik Projesi	1	19.895,68 TL
BAP08-Sanayi İş Birliği Projesi		
BAP09-Öncelikli Alanlar Araştırma Projesi		
BAP10 -Lisans Öğrenci Projesi		
<b>TOPLAM</b>		

## 5.4.4 2020 Yılı Kurum Dışı Proje Bilgileri

	Proje Sayısı	Projelerin Toplam Bütçesi
2020 Yılında açılan TÜBİTAK Projesi	4	1200
2020 yılında Açılan Diğer (TAGEM, Gençlik Spor, DOKA, DOKAP,BOREN vb.		

## 5.5 Kültür Hizmetleri (\*)

## 5.6 Bilgi İşlem ve Kütüphane Hizmetleri

## 5.6.1 2020 Yılı WEB Ziyaretçi Sayıları ve 2020 Yılı Destek Talepleri

## 5.7 Spor Hizmetleri

## 5.8 Öğrenci Kulüpleri Faaliyetleri

## 5.9 Eğitim Öğretim ve Diğer İdari Faaliyetler

## 5.10 Talep, Şikayet ve İhbarlar

	CİMER/DENETLEME KURULU/REKTÖRLÜK/BÖLÜM			Açıklama
	Öğrenci	Personel	Diğer	
Şikayet	10			Cimer aracılığı ile yapılan şikayetler
Talep/Öneri/Bilgi				
İhbar				
<b>TOPLAM</b>	10			

## 6- İç Kontrol ve Kalite Güvence Sistemi

### 6.1 Yönetim ve İç Kontrol Sistemi

#### 6.1.1 Düzenlenen Eğitimler (Strateji Geliştirme D.B.)

#### 6.1.2 Hazırlanan İç Kontrol Dokümanları

#### 6.1.3 İç Kontrol Standartlarına Yönelik Yapılan Çalışmalar (\*)

\*(Tüm Birimler)

BİLEŞENLER	STANDARTLAR	GERÇEKLEŞTİRİLEN EYLEMLER
KONTROL ORTAMI	<b>Standart 1:</b> Etik Değerler ve Dürüstlük	<ul style="list-style-type: none"> <li>Yıl içerisinde yeni atanarak göreve başlayan 7 <b>akademik</b> personele "<b>Etik Sözleşme</b>" imzalatılarak özlük dosyalarına konuldu.</li> <li>Etik İlkeler güncellenerek WEB sayfasına konuldu.</li> </ul>
	<b>Standart 2:</b> Misyon, Organizasyon Yapısı ve Görevler	<ul style="list-style-type: none"> <li>Ünvan bazlı (Dekan, Dekan Yardımcısı, Bölüm Başkanı, Fakülte Sekreteri, Memur vb. ) "<b>görev tanımı</b>" tebliğ edildi.</li> <li>Organizasyon yapısı, güncellenerek duyuruldu.</li> </ul>
	<b>Standart 3:</b> Personelin Yeterliliği ve Performansı	<ul style="list-style-type: none"> <li>Personelin yeterliliği ve performansını arttırmak amacıyla Genel Sekreterlik tarafından düzenlenen Memur Akademisi eğitim programlarına personelin katılımı sağlandı.</li> <li>2020 yılı içerisinde Birimimizde görevli 10 personel Görevde Yükselme ve Ünvan Değişikliği sınavına başvurmuştur.</li> </ul>
	<b>Standart 4:</b> Yetki Devri (Yetki Devretme, İmza Yetkisi)	<ul style="list-style-type: none"> <li><b>Yetki Devri:</b> Erasmus, Farabi ve Mevlana değişim programları formlarının imzalanması Dekan Yardımcısı Doç.Dr.Badegül CAN EMİR'e verildi.</li> <li><b>İmza Yetkisi:</b> Fakülte Sekreterine maaş, özlük hakları, teklif mektupları, öğrenci transkriptleri, ders planları, diploma gibi belgelerinin aslı gibi yapıp imzalanma yetkisi verildi.</li> </ul>
RİSK DEĞERLENDİRME	<b>Standart 5:</b> Planlama ve Programlama	<ul style="list-style-type: none"> <li>2019-2023 dönemi stratejik plan için, veri girişi düzenli olarak yapılmıştır,</li> </ul>
	<b>Standart 6:</b> Risklerin Belirlenmesi ve Değerlendirilmesi	Birimimiz risk tespiti ve değerlendirme çalışmaları yapılmış/yapılmaktadır. Risk kayıt formu oluşturulmuş ve riskler raporlanmıştır.
KONTROL FAALİYETLERİ	<b>Standart 7:</b> Kontrol Stratejileri ve Yöntemleri	<ul style="list-style-type: none"> <li>Bütçe hazırlandı.</li> </ul> <p>Süreç ve risk değerlendirme çalışmalarını desteklemek amacıyla 38 yeni iş akışı hazırlanarak web sayfasına konuldu.</p>
	<b>Standart 8:</b> Prosedürlerin Belirlenmesi	Genel Sekterlik Koordinatörlüğünde prosedür hazırlanarak yayımlandı.

KONTROL FAALİYETLERİ	<b>Standart 9:</b> Görevler Ayrılığı	<ul style="list-style-type: none"> <li>2020 yılında mali karar ve işlemlerin onaylanması, uygulanması, kaydedilmesi ve kontrol edilmesi görevleri mevcut personel arasında paylaştırılarak, yeni Piyasa Fiyat Araştırma Komisyonu, Demirbaş ve Sarf Malzemesi Muayene ve Kabul Komisyonu ile Taşınır Sayım Kurulu oluşturuldu.</li> </ul>
	<b>Standart 10:</b> Hiyerarşik Kontroller	<ul style="list-style-type: none"> <li>Yıl içerisinde yapılan toplam 10 adet yazılı talep, öneri, şikayet ve ihbar incelendi 10 tanesinde sonuçlandırıldı.</li> </ul>
	<b>Standart 11:</b> Faaliyetlerin Sürekliliği	<ul style="list-style-type: none"> <li>Vekil Personel Listesi güncellendi, personele duyuruldu.</li> </ul>
	<b>Standart 12:</b> Bilgi Sistemleri Kontrolleri	<ul style="list-style-type: none"> <li>Veri kaybına karşı bilgileri yedekleme ve lisanslı virüs programı (ESET ENDPOINT SECURITY) kullanma gibi koruyucu tedbirler alındı.</li> <li>Bilgi sistemlerini kullanacak, veri girişi yapacak uygun personele görevleri resmi yazı ile bildirildi.</li> <li>Görevden ayrılan, veya görev yeri değişen personelin yetkileri kaldırıldı, yeni göreve başlayanlara yetki verildi.</li> <li>Yeni uygulamaya giren bilgi sistemleri için de uygun personele yetki verildi.</li> </ul>
BİLGİ VE İLETİŞİM	<b>Standart 13:</b> Bilgi ve İletişim	<ul style="list-style-type: none"> <li>Üniversitemiz tarafından ve diğer kamu kurumları tarafından geliştirilen lisanslı yazılımların yetki verilen kişiler tarafından kullanılması sağlandı.</li> </ul>
	<b>Standart 14:</b> Raporlama	<ul style="list-style-type: none"> <li>Stratejik plan, faaliyet raporu web sayfasından yayımlanarak, kamuoyu ile paylaşıldı.</li> </ul>
	<b>Standart 15:</b> Kayıt ve Dosyalama Sistemi	<ul style="list-style-type: none"> <li>ELEKTRONİK BELGE YÖNETİM SİSTEMİ (EBYS) ile 2020 yılı içerisinde Fakültede 2414 kurum içi yazışma yapıldı.</li> </ul>
	<b>Standart 16:</b> Hata, Usulsüzlük ve Yolsuzlukların Bildirilmesi	<ul style="list-style-type: none"> <li>Mali konularla ilgili olarak 112 işlem gerçekleştirildi.</li> </ul>
İZLEME	<b>Standart 17:</b> İç Kontrolün Değerlendirilmesi	<ul style="list-style-type: none"> <li>Personelin memnuniyeti ve iç kontrolün işleyişi ile ilgili anket uygulanmadı.</li> <li>Uyum eylem planı kapsamında yürütülen faaliyetler bu raporla paylaşıldı.</li> </ul>
	<b>Standart 18:</b> İç Denetim	<ul style="list-style-type: none"> <li>İÇ DENETİM: 2020 yılı içerisinde Fakültede/ MYO da herhangi bir denetim veya izleme faaliyeti yapıldı/yapılmadı.</li> <li>Yapıldı ise, bulgular ve izleme sonuçları özetlenecek.</li> <li>DIŞ DENETİM: 2020 yılında gerçekleştirilen mali işlemle ilgili Sayıştay Denetçileri tarafından herhangi bir sorgu alınmadı.</li> </ul>

#### 6.1.4 Ön Mali Kontrol

Birimimizce 2020 yılı içerisinde gerçekleştirilen mali işlemlerin tür ve sayılarına ait bilgiler aşağıdaki tabloda gösterilmiştir.

İŞLEM	SAYI	İŞLEM	SAYI	İŞLEM	SAYI
Maaş	31	Mesai	2	Telefon	10
Ek Ders	22	Satın Alma	24	Jüri Ödemesi	17
Yolluk	6	Hakediş Dosyası	-	Döner Sermaye Ödemesi	-

\*Bütün Harcama Birimleri tarafından KBS, MYS, DMİS gibi sistemlerden oluşturdukları belge sayısı esas alınarak doldurulacaktır.

#### 6.2- Kalite Güvence Sistemi

KTÜ Kalite Güvence Sistemi Yönergesi kapsamında ve Biriminizce Kalite süreçlerinin iyileştirilmesi (Eğitim-Öğretim, Araştırma Geliştirme, Toplumsal Katkı ve Yönetim Sistemi) kapsamında, 2020 yılı çalışmaları hakkında özet bilgi verilecektir..

Gelişmeye Açık Yönler	Değerlendirme
Mezunlarla İletişim Kurulması kapsamında yapılan faaliyet varsa özet.	Mezunlarla iletişim kurulması kapsamında 1 başkan 2 üye olmak üzere toplamda 3 öğretim elemanından oluşan "Mezunları İzleme Komisyonu" oluşturulmuştur. Bu komisyonun ise iki temel görevi bulunmaktadır. Bunlar; Mezunlarla ilgili bilimsel, mesleki ve sosyal aktiviteleri takip etmek ve mezunlar toplantısı düzenlemektir.
Birim Kalite Komisyonu'nun 2020 yılı içerisindeki toplantılarında alınan kararlar kapsamında yapılan iyileştirmeler kısaca belirtilecektir.	Fakültemiz Kalite Komisyonu Covid-19 Pandemi süreci sebebiyle bir araya gelememiş olup Fakültemiz Bünyesindeki Yönetim Değişikliği ile birlikte Fakültemiz Kalite Komisyon üyelerinde değişikliğe gidilmiş kalite komisyon üyelikleri öğretim üyelerine tebliğ edilmesinin akabinde kalite komisyonu 19.11.2020 tarihinde toplanmış ve ilk toplantısında 2019 tarihli Rektörlüğümüz Kalite Komisyonu Fakülte İç Değerlendirme Ziyareti Raporu üzerinde iyileşmeye açık yönler görüşülmüş ve 2020 yılı Fakültemiz Kalite süreci değerlendirilmiştir. Fakültemizde 2020 yılı içerisinde 2019 yılı Kalite Komisyonu toplantılarında alınan kararlar kapsamında ve özellikle 2019 tarihli Rektörlüğümüz Kalite Komisyonu Fakülte İç Değerlendirme Ziyareti Raporu dikkate alınarak iyileştirmelere devam edilmiştir. Fakültemiz Tarih (Tarih Bölümümüz FEDEK'e Akreditasyon başvurusunu yapmış ve böylece değerlendirme sürecine gitmiştir) ve Türk Dili ve Edebiyatı Bölümleri akredite olma konusunda somut adamlara yaklaşmış, Sosyoloji ve Batı Dilleri ve Edebiyatı Bölümü akredite için çalışmaktadır. Özellikle Tarih Bölümü bu bağlamda; Kalite güvencesini sağlamak için bölüm kalite ve akreditasyon komisyonu bölüm faaliyetlerinin takip ve

	<p>raporlanmasını sürdürmüştür. Raporların akademik kurullarda tartışılmış ve olgunlaştırılarak eksik kalan noktaları düzenlenmiştir. Uluslararası ve ulusal akreditasyon başvuruları için bölüm hazırlanmıştır. Bölüm denetleme ve öz değerlendirme raporlar güncel olarak hazırlanmıştır. Fakültemiz ders bilgi paketleri güncellenmiş, Fakülte web sitemiz güncellenmiş ve Fakültemizde yapılan etkinlikler sisteme ivedi eklenmiştir. Her yıl Fakültemizce düzenli olarak çıkarılan Fakültemize ait faaliyetleri içeren “Bülten” ve öğretim üyelerimizin bilimsel yayınlarından oluşan “Zamanın İzleri” kitabımızın yayınları güncel halleriyle web sitemize koyulmuştur, 2020 yılına ait olanların yayım aşaması devam etmektedir. Toplumsal katkı anlamında Fakültemiz Valilik, Belediyeler, Kültür ve Turizm İl Müdürlüğü gibi kurumlarla iş birliği süreçlerini sürdürmüştür. Fakültemiz öğretim üyelerince yürütülen “Trabzon Okuyor Projesi” devam etmiştir. Batı Dilleri ve Edebiyatı Bölümümüzde 2020-2021 eğitim öğretim yılında Hazırlık sınıfı öğrenci sayısında belirli derslerde gruplandırmaya gidilerek eğitim kalitesinin artırılması hedeflenmiştir. Yabancı dilde ders verebilecek akademisyen sayısında eklenen eğitim dillerine ve müfredata eklenen yeni derslere bağlı olarak artış sağlanmış olup, on bir (11) olan akademisyen sayısı on altıya (16); otuz üç (33) olan güz ders sayısı kırk dokuz (49) çıkmıştır. Bu şekilde eğitim öğretim kalitesinde iyileştirmeye gidilmiştir. Güz döneminde yapılması planlanan ancak Pandemi dolayısı ile bahar dönemine ertelenen TÜBİTAK 2237-A BİDEB Lisansüstü Öğrencilere Yönelik Yabancı Dil Eğitiminde Bilgisayarlı Derlem Araçlarının Kullanımı ve Dijital Teknolojiler Eğitimi projesinin hazırlıkları yapılmıştır.</p>																					
<p>2020 yılı içerisinde yapılan Birim Danışma Kurulu toplantısında alınan kararlar kapsamında yapılan iyileştirmeler varsa özet</p>	<p>Pandemi nedeniyle 2020 yılı içerisinde Birim Danışma Kurulu toplanamamıştır.</p>																					
<p>Öğrenci Kalite Komisyonu için Biriminizi temsilen öğrenci seçildi mi?</p>	<p>Fakülte Kalite Komisyonuna Tarih Bölümü öğrencilerinden Rahman Yasin VARAL öğrenci temsilcisi olarak seçilmiştir.</p>																					
<p>Biriminiz “Bize Yazın” modülüne gelen geri bildirimlere ve cevaplara ait sayı</p>	<table border="1"> <thead> <tr> <th></th> <th>Gelen Mesaj Sayısı</th> <th>Yanıtlanan Mesaj Sayısı</th> </tr> </thead> <tbody> <tr> <td>Derse Yazılım Sorunları</td> <td>24</td> <td>24</td> </tr> <tr> <td>Uzaktan Eğitim Sistem Sorunları</td> <td>25</td> <td>25</td> </tr> <tr> <td>Sınav İtiraz Talepleri</td> <td>16</td> <td>16</td> </tr> <tr> <td>Diğer</td> <td>4</td> <td>2</td> </tr> <tr> <td>Belge Talepleri</td> <td>16</td> <td>16</td> </tr> <tr> <td>Toplam</td> <td>85</td> <td>83</td> </tr> </tbody> </table>		Gelen Mesaj Sayısı	Yanıtlanan Mesaj Sayısı	Derse Yazılım Sorunları	24	24	Uzaktan Eğitim Sistem Sorunları	25	25	Sınav İtiraz Talepleri	16	16	Diğer	4	2	Belge Talepleri	16	16	Toplam	85	83
	Gelen Mesaj Sayısı	Yanıtlanan Mesaj Sayısı																				
Derse Yazılım Sorunları	24	24																				
Uzaktan Eğitim Sistem Sorunları	25	25																				
Sınav İtiraz Talepleri	16	16																				
Diğer	4	2																				
Belge Talepleri	16	16																				
Toplam	85	83																				
<p>2020 yılı içerisinde Biriminiz tarafından (akademik, idari, öğrenci, paydaş vb.) anket yapıldı mı? Anket sonuçlarına istinaden faaliyetleriniz özet</p>	<p>Tarih bölümümüz 2019-2020 Akademik Yılı Öğrenci Program Çıktılarını Sağlama Düzeylerini Değerlendirme Anketi yapmıştır. Buna göre anket çalışmasında özetle şu kriterler aranmıştır:</p> <ol style="list-style-type: none"> <li>1- Sosyal bilimler ve tarih bilgilerini kullanabilme becerisine sahip olmalı.</li> <li>2- Tarihî dönemlerle ilgili değişik konular karşısında, araştırmaya yönelik gereksinimleri belirleyebilmeli ve süreci tasarlayabilmeli.</li> <li>3- Tarihî araştırmalara yönelik olarak disiplinler arası bir yaklaşımla çözüme gidebilmeli.</li> <li>4- Tarihî olayları tanımlayabilmeli, kurgulayabilmeli ve değerlendirebilmeli.</li> <li>5- araştırmalarda konunun tespiti, araştırılması, kaleme</li> </ol>																					

alınması ve değerlendirilmesi aşamasında meslekî etik ve sorumluluk bilinci içerisinde hareket edebilmeli.

6- Tek ya da çok disiplinli çalışma gruplarında görev yapabilmeli ve etkin iletişim sağlayabilmeli.

7- Tarihi araştırmalarda ortaya çıkan sonuçların evrensel ve toplumsal etkilerini neden-sonuç ilişkisi içinde kavrayabilmeli.

8- Yaşam boyu öğrenmenin gerekliliğini kavrayabilmeli ve bilgilerinin güncelliğini sağlayacak yöntemleri kullanabilmeli.

9- Yeni tarihi araştırmaların ve diğer ilgili alanlardaki yeni gelişmelerin takibini yapabilmeli ve bilgilerini güncelleyebilmeli.

10- Tarih araştırmaları için gerekli yöntemleri ve araçları kullanabilmeli.

11- Tarihi hadiseleri pek çok yönden ele alabilmeli neden sonuç ilişkisi içinde analiz ve sentez yapabilmeli.

12- Her türlü tarihi hadiseyi ve sosyal gelişmeyi araştırıp etüt yapabilmeli ve rapor yazabilmeli.

13- Temel tarihi bilgileri kavrama becerisine sahip olmalı.

14- Bilgi teknolojilerini etkin kullanma becerisine sahip olmalı.

Yapılan anket sonucu elde edilen veriler üzerinden öğrencilerin eksikliğini hissettiği hususlar dikkate alınmıştır: Bu amaçla; Tarihi araştırmalara yönelik olarak disiplinler arası bir yaklaşımla çözüme gidilmelerini sağlamak için farklı disiplinlerden açılan seçmeli ders sayısının artırılması konusu önem kazanmıştır. Tarih araştırmaları için gerekli yöntemlerin ve araçların kullanılabilmesi için gerekli imkânlar hakkında bilgi yelpazesinin genişletilmesi hususu dikkate alınmıştır. Her türlü tarihi hadiseyi ve sosyal gelişmeyi araştırıp etüt yapabilme ve rapor yazabilmeye yönelik faaliyetler gerçekleştirmek sözlü sunum, seminer vb. Uygulamaların daha etkin kullanılması önem kazanmıştır. Bilgi ve özgüvenin bir arada olması halinin daha yetkin ve donanımlı öğrenciler yetişmesine katkı sağlayacağı daha da aşikâr hale gelmiş bu nedenle salt bilgi aktarımı değil kendini ifade edebilmeye yönelik sürecin de iyi yönetilmesi gerektiği önem kazanmıştır.

## II- STRATEJİK PLAN AMAÇ ve HEDEFLER

### A- KTÜ 2019-2023 Stratejik Planı Amaç ve Hedefler

<b>AMAÇ VE HEDEFLER</b>	<b>Amaç 1- Eğitim-öğretimde kaliteyi geliştirerek değişime ve gelişime açık öğrenciler yetiştirmek ve mezun etmek.</b>	
	Hedef 1. 1	Eğitim programlarının niteliği geliştirilecektir.
	Hedef 1. 2	Eğitim-öğretim altyapısı iyileştirilecektir.
	Hedef 1. 3	Öğretim elemanı niteliği artırılacaktır.
	Hedef 1. 4	Öğrenci niteliği artırılacaktır.
	<b>Amaç 2- Yenilikçi üretim için araştırma kapasitesini geliştirmek.</b>	
	Hedef 2. 1	Girişimcilik ve yenilikçilik kültürü ile sanayi iş birliği geliştirilecektir.
	Hedef 2. 2	Araştırmacı insan kaynağı geliştirilecektir.

Hedef 2. 3	Araştırma altyapısı geliştirilecektir.
Hedef 2. 4	Uygulama ve Araştırma Merkezleri daha etkin hâle getirilecektir.
<b>Amaç 3- Kurumsal kapasiteyi artırmak ve kurumsal kültürü yaygınlaştırmak.</b>	
Hedef 3. 1	Kurumsal memnuniyet ve aidiyet duygusu geliştirilecektir.
Hedef 3. 2	Mezunlarla iletişim ve iş birliği güçlendirilecektir.
Hedef 3. 3	Kalite kültürü yaygınlaştırılacaktır.
<b>Amaç 4- Toplumsal sorunlara duyarlı ve çözüm odaklı üniversite olmak.</b>	
Hedef 4. 1	Toplumsal sorunlara yönelik faaliyetler artırılabilecektir.
Hedef 4. 2	Bilginin topluma yayılması artırılabilecektir.
Hedef 4. 3	Sağlık alanında tanı, tedavi ve bakım süreçlerinde hizmet kalitesi artırılabilecektir.
<b>Amaç 5- Uluslararasılaşmak</b>	
Hedef 5. 1	Değişim programları etkin hale getirilecektir.
Hedef 5. 2	Uluslararası iş birliği süreçleri geliştirilecektir.
Hedef 5. 3	Yabancı dilde eğitim veren programların sayısı artırılabilecektir.
Hedef 5. 4	Uluslararası görünürlülük daha da artırılabilecektir.

### B. 2019-2023 Stratejik Plan 2020 Yılı İzleme ve Değerlendirmesi

Üniversitemizin 2019-2023 Stratejik Planının ikinci uygulama yılı tamamlanmıştır. Plan içerisinde birimimizin sorumlu olduğu hedefler (göstergelerle izlenen) ile ilgili faaliyetlere ilişkin bilgiler aşağıdaki tabloda verilmiştir.

<b>Amaç1-Eğitim-öğretimde kaliteyi geliştirerek değişime ve gelişime açık öğrencileri yetiştirmek ve mezun etmek.</b>	2019	2020
<b>Eğitim programlarının niteliği geliştirilecektir.</b>		
Akredite olan lisans programlarının toplam lisans program içindeki oranı (Akreditasyon)		
Disiplinlerarası lisansüstü program sayısı		
Müfredatları konu alan dış paydaşlarla yapılan toplantı sayısı		
<b>Eğitim-öğretim altyapısı iyileştirilecektir.</b>		
Kütüphanedeki basılı kitap sayısı		
Öğrenci serbest çalışma alanı (m <sup>2</sup> )		
<b>Öğretim elemanı niteliği artırılabilecektir.</b>		
Öğretim üyesi başına düşen yayın (SCI, SSCI-exp, AHCI) sayısı		
Eğiticilerin eğitime katılan öğretim üyesi sayısı		
Yurtdışı bilimsel etkinlikler için yapılan akademisyen görevlendirme sayısı		

<b>Öğrenci niteliği artırılacaktır.</b>		
Kurum dışı ödüllendirilen öğrenci sayısı		1
Öğrencilerin kişisel ve mesleki gelişimlerine yönelik düzenlenen etkinlik sayısı	1	
Öğrenciler tarafından (Ön lisans, lisans, lisansüstü) başvuru yapılan kurum dışı proje sayısı		4
<b>Amaç 2- Yenilikçi üretim için araştırma kapasitesini geliştirmek.</b>		
<b>Girişimcilik ve yenilikçilik kültürü ile sanayi işbirliği geliştirilecektir.</b>		
Üniversite-Sanayi İş birliği kapsamında yapılan proje sayısı (içerisinde bir sanayi kuruluşunun yer aldığı TÜBİTAK, AB, Bakanlıklar, kontratlı ve benzeri projeler)		
Üniversite-Sanayi İş birliği kapsamında yürütülen lisansüstü tez sayısı		
<b>Araştırmacı insan kaynağı geliştirilecektir.</b>		
Kamu kurumları veya özel sektör tarafından fonlanan toplam kurum dışı proje sayısı (TÜBİTAK, AB, DOKA, DOKAP, TAGEM, Sektör Kontratlı, Bakanlık, BAP 08 ve benzeri)		
Lisansüstü (tezli yüksek lisans +doktora) öğrenci sayısının toplam öğrenci (ön lisans, lisans, tezli ve tezsiz yüksek lisans ile doktora) sayısına oranı		
Yıllık (ulusal + uluslararası) patent belge sayısı		
YÖK 100/2000 doktora burs programına kayıtlı öğrenci sayısı		
<b>Araştırma altyapısı geliştirilecektir.</b>		
Akredite olan altyapı (laboratuvar vb.) sayısı		
Kurum dışı destek, bağış vb. katkı alan altyapı (UYGAR, laboratuvar vb.) sayısı		
Kütüphane veri tabanı sayısı		
Kurum içi (BAP) desteklenen altyapı proje sayısı		
<b>Uygulama ve Araştırma Merkezleri (UYGAR) daha etkin hâle getirilecektir.</b>		
UYGAR'lar tarafından yapılan etkinlik (eğitim, seminer, konferans) sayısı		
UYGAR'lar tarafından yürütülen (kurum içi veya kurum dışı) proje sayısı		
Akredite olan veya Kalite Belgesi alan UYGAR sayısı		
UYGAR'lar tarafından dış paydaşlarla yapılan toplantı/ziyaret sayısı		
<b>Kurumsal kapasiteyi artırmak ve kurumsal kültürü yaygınlaştırmak.</b>		
<b>Kurumsal memnuniyet ve aidiyet duygusu geliştirilecektir.</b>		
Personeli bir araya getiren sosyal etkinlik sayısı		
<b>Mezunlarla iletişim ve işbirliği güçlendirilecektir.</b>		
Mezunlarla yapılan toplantı sayısı		
<b>Toplumsal sorunlara duyarlı ve çözüm odaklı üniversite olmak.</b>		
<b>Toplumsal sorunlara yönelik faaliyetler artırılacaktır.</b>		
Belirli gün ve haftalara yönelik yapılan etkinlik sayısı		
Dezavantajlı gruplara yönelik yürütülen faaliyet sayısı		
<b>Bilginin topluma yayılması artırılacaktır.</b>		
Sürekli Eğitim Uygulama ve Araştırma Merkezi tarafından topluma yönelik yürütülen eğitim sayısı		



Uzaktan Eğitim Uygulama ve Araştırma Merkezi tarafından topluma yönelik yürütülen eğitim sayısı		
Toplumsal hizmetlere ait web sitelerinin ziyaretçi sayısı		
<b>Sağlık alanında tanı, tedavi ve bakım süreçlerinde hizmet kalitesi artırılabacaktır.</b>		
Acile başvuran hastaların memnuniyet oranı		
Ayaktan bakım alan/yatan hasta memnuniyet oranı		
Sağlık hizmeti çalışanı memnuniyeti oranı		
Çocuk Hastanesi ve Diş Hekimliği Fakültesi binasının hizmete açılması		
Kalite çalışmaları kapsamında sağlık çalışanlarına yönelik düzenlenen eğitim sayısı		
<b>Uluslararası işbirliği süreçleri geliştirilecektir.</b>		
Diğer üniversitelerle açılan uluslararası ortak program sayısı		
Yurt dışı üniversiteler, kurum ve kuruluşlar ile yürütülen faaliyet sayısı		
<b>Yabancı dilde eğitim veren programların sayısı artırılabacaktır.</b>		
Eğitimi % 100 yabancı dilde yürüten program sayısı		
Yabancı dilde verilen ders sayısı		2
<b>Uluslararası görünürlük daha da artırılabacaktır.</b>		
Tanıtım amaçlı katılım sağlanan uluslararası fuar vb. etkinlik sayısı		
Yabancı uyruklu öğretim elemanı sayısı		
Yabancı uyruklu öğrenci sayısı		
Birimlerimiz tarafından düzenlenen uluslararası sempozyum vb. etkinlik sayısı		1

### III- FAALİYETLERE İLİŞKİN BİLGİ VE DEĞERLENDİRMELER

#### A-Mali Bilgiler

#### 1- Bütçe Uygulama Sonuçları

##### 1.1. Bütçe Giderleri

EKONOMİK DÜZEYDE 2020 ÖDENEK KULLANIM DURUMU				
	BAŞLANGIÇ ÖDENEĞİ	TOPLAM ÖDENEK	TOPLAM HARCAMA	GERÇEK. ORANI %
<b>BÜTÇE GİDERLERİ TOPLAMI</b>	<b>10.925.000,00</b>	<b>11.532.770,95</b>	<b>11.528.519,03</b>	<b>99,96</b>
PERSONEL GİDERLERİ	9.218.500,00	9.750.440,20	9.749.949,92	<b>99,99</b>
SGK DEVLET PRİMİ GİDERLERİ	1.318.000,00	1.436.870,18	1.436.870,18	<b>100,00</b>
MAL VE HİZMET ALIM GİDERLERİ	388.500,00	345.460,57	341.698,93	<b>99,91</b>
CARİ TRANSFERLER				
SERMAYE GİDERLERİ				

##### 1.2. Bütçe Giderlerine İlişkin Açıklamalar

Mali tablolar için başlangıç ödenekler ve harcamalar I. Öğretim ve II. Öğretim baz alınarak hazırlanmıştır. Birimimize 2020 yılında tahsis edilen **11.532.770,95 TL'nin 11.528.519,03 TL' lirası** harcanmıştır.

Kurumumuzun amaçlarına, belirlenmiş politikalara ve mevzuata uygun olarak faaliyetlerin etkili, ekonomik ve verimli bir şekilde yürütülmesini, varlık ve kaynakların korunmasını, muhasebe kayıtlarının doğru ve tam olarak tutulmasını, malî bilgi ve yönetim bilgisinin zamanında ve güvenilir olarak üretilmesini sağlamak üzere oluşturulan organizasyon, yöntem, süreç ile iç denetimi kapsayan malî ve diğer kontroller yapılmıştır.

##### a)Personel Giderleri :

Personel giderleri için başlangıçta ayrılan **9.218.500,00 TL** miktarlık ödeneğe **531.940,2 TL** eklenerek toplam **9.750.440,20 TL** liralık bir ödenek tahsis edilmiştir. Bu ödeneğin, **9.749.949,92 TL'si** Fakülte/MYO personelinin maaş, ek ders, jüri ücretleri, sosyal haklar vb. giderler için yapılan ödemelerde kullanılmıştır.

##### b)Sosyal Güvenlik Kurumlarına Devlet Primi Giderleri :

Birimimizin işveren sıfatıyla, çalışanları için ödenecek sigorta ve sağlık primi ödemeleri ile ilgili ekonomik gider **kodunda 1.318.000,00 TL** bütçe başlangıç ödeneği öngörülmüş, yıl içinde Sosyal Güvenlik Kurumlarına Devlet Primi giderleri ekonomik kodundan yapılan ekleme/düşme işlemleri sonucunda **oluşan 1.436.870,18 TL** toplam ödenekten **1.436.870,18 TL** harcama yapılmış,

**c)Mal ve Hizmet Alımı Giderleri:**

Birimimizin cari nitelikli giderlerinden olan büro ve kırtasiye malzemesi, su ve temizlik malzemeleri, yakıt, elektrik alımları, laboratuvar malzemeleri, büro ve işyeri demirbaş onarımları, rutin bakım onarım giderleri, telefon ve haberleşme giderleri, personelimize mevzuatları çerçevesinde ödenen yurtiçi ve yurtdışı geçici ve sürekli görev yolluğu giderleri ile ilgili ekonomik kodunda 388.500,00 TL bütçe başlangıç ödeneği öngörülmüştür.

Bütçe yılı içerisinde ihtiyaç duyulan tertiplere toplam ..... ekleme işlemi yapılmış; Toplam ödenekten 341.698,93 TL harcanmıştır.

**d)Cari Transferler:****e)Sermaye Giderleri****2- Mali Denetim Sonuçları****2.1. İç Denetim****2.2. Dış Denetim**

**B- Performans Bilgileri****1- Bilimsel Faaliyet, Bilimsel Yayın ve Fikri Sınai Mülkiyet Hakları Bilgileri****1.1. Faaliyet Bilgileri****Kurum ve Diğer Kuruluşlar/ Üniversiteler Tarafından Düzenlenen Ulusal ve Uluslararası Bilimsel Toplantı Sayısı/Katılan sayısı**

	Biriminiz tarafından düzenlenen				Diğer Üniversiteler ve diğer kuruluşlar tarafından düzenlenen			
	Ulusal		Uluslararası		Ulusal		Uluslararası	
	Faaliyet/Etkinliğin Adı	Etkinliğe katılan yabancı akademisyen/araştırmacı sayısı	Faaliyet/Etkinliğin Adı	Etkinliğe katılan yabancı akademisyen/araştırmacı sayısı	Faaliyet/Etkinliğin Adı	Katılan Öğretim Elemanı Sayısı	Faaliyet/Etkinliğin Adı	Katılan Öğretim Elemanı Sayısı
Kongre			Uluslararası Sosyal Bilimler Kongresi					
Sempozyum	I. Uluslararası Sosyal ve Beşeri Bilimler Araştırmaları Sempozyumu	0	I. Uluslararası Sosyal ve Beşeri Bilimler Araştırmaları Sempozyumu	5			Horasan'dan Anadolu'ya İrfan Geleneği: Elvan Çelebi	88
Konferans	Nörobilişsel Yaratıcı Yazarlık						XXVII Mejdunarodnaya nauçnaya konferentsiya "Lomonosov-2020", M.V.Lomonosov Moskova Devlet Üniversitesi, 20.11.2020 (Online)	1
							Modernizm ve Postmodernizm Çalışmaları Konferansı, Kocaeli Üniversitesi-Modernizm&Postmodernizm Çalışmaları Ağı, 23-24.07.2020 (Online)	1

Panel	Okuma Becerisi Vize Sınavı Öncesi Soru ve Cevap Oturumu							
Eğitim Semineri	Tarih Bölümü Uzaktan Eğitim Seminerleri (5 adet)				İstatistik Eğitimi 1-2	1	Değişen Toplumlarda Sosyal Travma-Göç, Sosyotravmatik Geçmiş ve günümüz Toplumsal Dinamikleri	1
	1-KTUDELL Seminar Days Online Educational Seminars for Teaching English: Asst. Prof. Dr. Selçuk Şentürk- "(Un)Learning Language in Context: Cult							
	Salgın Perspektifinde Eğitim, Öğretmen ve Yabancı Dil Öğretimi Prof. Dr. M. Zülküf ALTAN							
	"How to Teach EFL Speaking Skills to Young Learners" Assoc. Prof. Dr. Turgay HAN							
	Online Educational Seminars for Teaching English: Lect. Sinem Çol - "Interactive Online Class Recipes Through Drama Activities"							
	Oryantasyon Toplantıları 2020-2021 Hazırlık Öğrencilerine Yönelik Muafiyet Sınavına Hazırlanma Oryantasyon Toplantısı							
Açık Oturum							Uluslararası İntegratif Psikoterapi Eğitimi 1-2	1
Söyleşi	Prof. Dr. Beylül Dikeçligil ile Söyleşi : "Ütopya Tükendi. Distopya Verelim				Amerika İçişleri Bakanlığının Sunduğu "Eski NBA Oyuncularıyla Ruhsal Sağlık" Konulu Söyleşi			
	Prof. Dr. Ahmet Talimciler ile Söyleşi: Futbol, Taraftarlık ve Sosyal Kimlik Açısından							

Trabzonspor Prof. Dr. İhsan Çapcıoğlu ile Söyleşi : Akışkan Zamanlarda Çocuklarımızı Değerleriyle Buluşmak								
02.06.2020 Büyü/Yorum Çevrimiçi Buluşmalar- "Alaattin Karaca-Edebiyat Gerçeklik Algısı" Zoom Toplantısı								
09.06.2020 Büyü/Yorum Çevrimiçi Buluşmalar- "Ramazan KorkmazGider/Gelmez Yol: Masal/Hayat Örtüşmesi" Zoom Toplantısı								
10.06.2020 Büyü/Yorum Çevrimiçi Buluşmalar- "Yahya Akengin-Edebi Türlerde Akrabalıklar" Zoom Toplantısı								
16.06.2020 Büyü/Yorum Çevrimiçi Buluşmalar- "Zeki Taştan-Yalanının İcadı" Zoom Toplantısı								
17.06.2020 Büyü/Yorum Çevrimiçi Buluşmalar- "Güray Süngü-Söyleşi" Zoom Toplantısı								
23.06.2020 Büyü/Yorum Çevrimiçi Buluşmalar- "Mehmet Narlı-Eleştirisinin Eleştirisi" Zoom Toplantısı								
24.06.2020 Büyü/Yorum Çevrimiçi Buluşmalar- "Hakan Günday Yazarak Düşünmek" Zoom Toplantısı								
30.06.2020 Büyü/Yorum Çevrimiçi Buluşmalar-								

"Nesrin Karaca-James Clarence Mangan (1803-1849) ve İrlanda'dan Osmanlı-Doğu Dünyasına Bakış" Zoom Toplantısı								
01.07.2020 Büyü/Yorum Çevrimiçi Buluşmalar- "Songül Kartal-Geleneksel Türk Sanatı" Zoom Toplantısı								
10-07.07.2020 Büyü/Yorum Çevrimiçi Buluşmalar- "Ebru Burcu Yılmaz-Edebiyat Şehir Hafıza" Zoom Toplantısı								
08.07.2020 Büyü/Yorum Çevrimiçi Buluşmalar- "Murat Menteş21. Asırda Roman Yazmak" Zoom Toplantısı								
14.07.2020 Büyü/Yorum Çevrimiçi Buluşmalar- "Ahmet Buran-Türk Dilinin ve Lehçelerinin Terminolojik Tasnifi" Zoom Toplantısı								
15.07.2020 Büyü/Yorum Çevrimiçi Buluşmalar- "Rasim Özdenören-Edebiyat ve Kurgu" Zoom Toplantısı								
21.07.2020 Büyü/Yorum Çevrimiçi Buluşmalar- "Orhan Kemal Tavukçu-Isık Göl'den Floransaya'ya Veba" Zoom Toplantısı								
22.07.2020 Büyü/Yorum Çevrimiçi Buluşmalar- "Kaan Murat Yanık-Söyleşi" Zoom Toplantısı								
26.10.2020 Büyü/Yorum Çevrimiçi Buluşmalar- "Toğrul İsmayıl-Güncel Gelişmeler Işığında Karabağ"								

	Zoom Toplantısı 25.11.2020 Büyü/Yorum Çevrimiçi Buluşmalar- "Tark Tufan-Hafıza, Kimlik ve Kendini Aramanın Eşiğinde Edebiyat" Zoom Toplantısı							
	23.12.2020 Büyü/Yorum Çevrimiçi Buluşmalar- "Alev Sınar Uğurlu Sultan II. Abdülhamid'in Özel Kalem Müdürü Darugaza Mehmet Emin Bey'in Türkistan Seyahati" Zoom Toplantısı							
Tiyatro								
Konser								
Sergi								
<b>Toplam</b>								

### 1.2. Bilimsel Yayınlar ve Fikri Sinai Mülkiyet Haklarına İlişkin Bilgiler

	2018	2019	2020
SCI, SSCI, AHCI indexlerinde yer alan KTU adresli yayınların	1	1	1
Öğretim Elemanı Başına Yayın Sayısı			



## 1.3 Ödüller

Bu gösterge Stratejik plan sisteminde A6.01.05 kodu ile bulunmaktadır.		Ödül Adı ve Derecesi	Ödülü Veren Kurum/Kuruluş
<b>AKADEMİK PERSONELİN ALDIĞI ÖDÜL SAYISI</b> (Öğretim elemanının, kadrosunun bulunduğu kurum tarafından verilenler hariç.)	ULUSAL	1- Orhan Yavuz	Tübitak Projesi
		2- Araştırma Ödülü	Vehbi Koç Anakara Araştırmaları Merkezi (VEKAM)
		3-	
	ULUSLARARASI	1- VI. Uluslararası Karadeniz Deniz Sanatı Çeviri Yarışması – Birincilik	Rusya Çevirmenler Birliği Krasnodar Bölge Şubesi
		2-	
Bu gösterge Stratejik plan sisteminde A1.04.1 kodu ile bulunmaktadır		Ödül Adı ve Derecesi	Ödülü Veren Kurum/Kuruluş
<b>KURUM DIŞI ÖDÜLENDİRİLEN ÖĞRENCİ SAYISI</b>	ULUSAL	1-	
		2-	
	ULUSLARARASI	1-	
		2-	

## IV- KURUMSAL KABİLİYET ve KAPASİTENİN DEĞERLENDİRİLMESİ

### Üstünlükler

Mevcut binaların ve hizmet alanlarının artan öğrenci ve personel sayısına rahatça cevap verebilecek düzeyde olması, eğitim öğretim ortamlarının teknoloji sınıfları, derslikler ve amfilerin çağın gereklerine uygun bir şekilde tanzim edilmiş olması fakültemizin üstünlükleri arasındadır. Ayrıca huzurlu bir eğitim-öğretim ortamı, tanınırlığı olan bir üniversitede olmak da öğrencilere, idari ve akademik kadroya rahat bir çalışma ortamı sunmaktadır.

Deneyimli idari ve teknik personel bulunması, yenilik ve çeşitliliğe açık, iyi yetişmiş akademik bir kadronun yanında genç akademisyen sayısının çokluğu, farklı alanlarda lisansüstü eğitim programlarının olması ve başarılı bir lisansüstü eğitiminin sürdürülmesi, diğer üniversiteler için öğretim üyesi yetiştirme potansiyeline sahip olunması, disiplinler arası bakış açısının kurumla hâle getirilmesi, AKTS sisteminin uygulanması ve mezunlarımızın bu uygulamalardan yararlanması Fakültemizin güçlü yönleridir.

Öğrenci danışmanlık sisteminin uygulanıyor olması, öğrenci ve öğretim üyeleri arasındaki diyalogun gücü, akademik alanda çok sayıda yayın yapılmış ve yapılıyor olması, iyileştirilmeye müsait ve gelişen araştırma olanakları, kurum içi ve dışı iletişim ve sosyal etkileşimin ileri düzeyde ve seviyeli olması ve şehirdeki idari, siyasi ve sivil yapılarla sürekli iletişim hâlinde bulunulması, paydaşları ile birlikte organizasyon gerçekleştirme yeteneği ve kapasitesine sahip olunması Edebiyat Fakültesinin üstün yanları arasında sıralanabilir.

Fakülteye ulaşımın kolay olması, Fakülte hakkında genel ve iletişim bilgilerinin yer aldığı aktif web sayfasının olması öğrencilerimiz ve Trabzon'da yaşayanlar için erişilebilir, etkileşime geçilebilir şartlar sunmaktadır.

Öğrenci olarak lisans düzeyinde faaliyetlerine başlamış Arkeoloji Bölümümüzün dünyanın en eski şehirlerinden biri olan mazisiyle çağlara tanıklık etmiş Trabzon şehrinin Türk ve dünya tarihindeki önemini yeni arkeolojik bulgularla ortaya koyacak tecrübeli akademik personele sahip olması Fakültemizin bu dönemdeki kazançları arasında sayılabilir.

Öğrenci merkezli eğitim sisteminin benimsenmesi, öğrenci sorunlarına duyarlı bir yönetim anlayışı; şeffaf, çoğulcu, demokratik eğitim ortamı; öğrencilerin öğretim elemanlarına kolayca ulaşabilme hakkı, sosyal kültürel öğrenci kuluplerinin oluşturulmuş olması, dinamik akademik kadro akademik ve idari personelin uyum içerisinde çalışıyor olması Fakültemizin güçlü olduğu diğer alanlardır.

### Zayıflıklar

Sanat Tarihi ve Psikoloji Bölümlerinin henüz öğrenci almaya başlayamamış olmaları, akademik oluşumlarının henüz tamamlanmamış olması dolayısıyla lisans düzeyinde eğitim öğretime başlanamamış olması.

Araştırma alanında yeterli kadronun bulunmaması, araştırma görevlisi teminindeki zorluklar, lisansüstü programlarda ihtiyaç duyulan yeni derslerin öğrenci taleplerindeki yetersizlikten dolayı açılmaması.

Sempozyum ve bilimsel-kültürel etkinliklerde dışa bağımlılığın devam etmesi. Öz kaynak yaratma konusunda imkânların sınırlı olması. Fakültenin eğitim-öğretim ve araştırma

faaliyetleri açısından gerekli malî imkânlarının yetersiz olması, döner sermaye desteği alınamaması.

Temizlik personeline duyulan ihtiyaç.

Tercih eden öğrencilerin yeterliliklerinin, hazır bulunuşluluklarının her geçen sene daha da azalması bununla birlikte öğrenci sayısının artması, bu paralelede iş yükünün artması, mevcut kaynakların yetmemesi; akademik personelin yurtdışı bilimsel toplantı ve kongrelere katılım için yeterli mali desteğin sunulamaması,

Fakülte binalarının yeni olmalarına karşın, binalarda sıklıkla yapısal sorunlarla karşılaşılması. Çatı ve pencerelerden su akıtma, bazı bölümlerde tavanlarda çökmeler, özellikle amiflerdeki havalandırma sorunları,

Mevcut akıllı tahtaların bir bölümünün kullanılabilir durumda olmamaları, teknik sorunlarının giderilememesi onlardan istifadeyi engellemektedir.

Fakültenin bütün bölümlerinin aktif olmaması; her programda lisansüstü eğitimin yapılamaması. Psikoloji Bölümünün henüz akademik kadrosunun tamamlanmamış olması, Felsefe Bölümünün kapanması; Sosyoloji Bölümünün bu didiplinlerden alacağı destekten mahrum bırakılmıştır.

Bölümlerdeki akademik kadro sayılarının dengeli olmaması, kısmen eksikliklerin olması.

Bölümlerin akreditasyon çalışmalarının tamamlanmamış olması.

Yurt içindeki ve yurt dışındaki üniversitelerle kurumsal işbirliğinin istenilen seviyede olmaması.

Ulusal ve uluslararası projelere katılımın az olması.

Üniversite Merkez Kütüphanesinin -bilhassa süreli yayın açısından- sosyal alanlarda istenilen seviyede olmaması.

Öğrenci psikolojik rehberlik ve danışmanlık hizmetlerinin profesyonel biçimde yürütülememesi.

Mezunlarla yeterli düzeyde iletişim kurulamaması.

Mezuniyet sonrası iş imkânlarının kısıtlı olması.

### Fırsatlar

II. öğretim programlarının kapatılması ile azalan öğrenci sayısı akademik personel başına düşen öğrenci sayısının azalmasını sağlayacak bu da daha öğrencilerle daha etkin bir öğretim faaliyetini temin edecektir.

Psikoloji Bölümüne atanan akademik personelle birlikte ülke genelinde öğrencilerin tercih ettiği bir bölümün Edebiyat Fakültesine kazandırılması bir kazanç olarak değerlendirilmektedir.

Fakültemizin fizikî imkânlarının yeterliliği akademik, idari personel ve öğrencilerimiz için ideal bir çalışma ortamı sunması çalışmaların verimliliğini artıracak en önemli fırsatlardan biri olarak değerlendirilmelidir.

### Tehditler

Öğretim elemanlarının haftalık ders yüklerinin fazla olması nedeniyle akademik çalışmalara ayrılan zamanın azalması, araştırma ve üretim gücünün düşmesine neden olacaktır.

Gittikçe düşen öğrenci profiline karşı öğrenci kontenjanlarının değişmemesi; hedefleri olan öğrencilerin Fakültemizi nasıl seçeceği argümanının geliştirilmesi gereğini doğurmuştur.

### V- ÖNERİ VE TEDBİRLER

Karadeniz Teknik Üniversitesi gibi köklü bir üniversitenin bünyesinde yer alan Edebiyat Fakültesi; tecrübeli, dinamik akademik ve idari kadrosuyla 2019 yılını başarılı bir şekilde tamamlamış durumdadır. Bununla birlikte Psikoloji, Sanat Tarihi, Rus Dili ve Edebiyatı Bölümlerinde hedeflenen akademik kadroya ulaşamaması, Psikoloji, Sanat Tarihi bölümlerinde lisans düzeyinde eğitim öğretime geçilememesi, Felsefe Bölümünün ise YÖK'ün kararıyla kapatılmış olması çözülmesi gereken hâller olarak gündemdeki yerini korumaktadır.

2011 yılında resmi anlamda kurulan Sanat Tarihi ve Psikoloji Bölümlerinin 2020 yılına gelindiğinde yeterli akademik kadroya sahip olamaması, henüz lisans düzeyinde öğretime geçememesi sonucunu doğurmuştur. Bu üniversitemiz ve bölümlerimizin geleceği adına üzüntü verici bir eksiklik olarak gözükmektedir. Sanat Tarihi ve Psikoloji Bölümlerinin eğitim-öğretim anlamında faaliyete geçebilmeleri için YÖK'ün öngördüğü gerekli akademik kadronun zenginleştirilmesi beklenmektedir.

Kurumun birim çalışan başına yayın, kaabiliyet ve kapasitesi yüksektir. Bununla beraber, Üniversitemizin belirlediği performans ölçütleri sosyal bilimcilerin performansını ölçmekten uzak gözükmektedir. Yayınlarında SCI, SSCI ve AHCI indekslerinde yayınlanan makaleler ile ilgili bilgi istenirken hakemli ve hakemsiz itibarlı ulusal dergilerde yer alan yayınlar performans tablosuna girememektedir. Bu itibarla mevcut yayın performans ölçütleri, sosyal bilimlerin performans derecesini net olarak göstermekten uzak olup kriterlerin yeniden bu durumu dikkate alarak yeniden dizayn edilmesi gerekmektedir.

Fakültemiz dersliklerinde bulunan teknolojik imkânlardan biri de dersliklerin pek çoğunda yer alan akıllı tahtalardır, Birtakım teknik sorunlardan dolayı bu imkânlardan gerektiği gibi faydalanılamamıştır. Maliyeti oldukça yüksek bu teknolojik araçların çoğunda görülen ve daha kullanılmadan ortaya çıkan arızalar üniversitemize mali bir yük getirmiştir. Yapılan tetkikler neticesinde akıllı tahtaların düzgün çalışır bir hâle getirilmesi önemli bir mali yükü de beraberinde getireceğinden akıllı tahtalarla ilgili istenilen ilerleme sağlanamamıştır.

Uluslararası bilimsel toplantılara katılım desteğinin artırılması akademik verimliliği artıracaktır. Çok genç bir bölüm olmasına rağmen uyum içinde bir kadroya sahip Sosyoloji Bölümü'ne ait akademik kadronun sayıca desteklenmesi verimliliği, akademik faaliyetleri daha da güçlendirecektir. Psikoloji Bölümünde yeterli akademik personelin olmayışı ve Felsefe Bölümünün kapanması bu alanlara ait derslerin verilmesinde de problem oluşturmaktadır.

Trabzon'un bulunduğu coğrafya itibarıyla Soçi, Batum, Tiflis gibi Rusça konuşulan şehirlere yakınlığı; Rusya'dan göç edip şehre yerleşmiş ya da Bakü, Batum gibi şehirlerden çalışmak için Trabzon'a gelmiş Rusça konuşan insanların varlığı, Karadeniz Teknik Üniversitesi gibi köklü bir üniversitenin bünyesinde yeni kurulmuş ve büyümekte olan Rus Dili ve Edebiyatı

Bölümü için bir avantaj olarak değerlendirilmektedir. Yabancı akademik kadro sayısının artması, bölümün yurt içi ve dışında tanınmasını hızlandıracak, eğitim kalitesi ile Türkiye'nin ilk sırada gösterilen Rus Dili ve Edebiyatı Bölümleri arasına girecektir.

“Kalite Süreçlerini Benimsemiş Bir Yönetim Anlayışı Doğrultusunda İnsan Kaynaklarının Geliştirilmesi” içerisinde yer alan hedefler doğrultusunda binalarının temizlik sorununu gidermek için mevcut personelle çalışmalar sürdürülmekle birlikte personel yetersizliği zaman zaman bazı aksamalara da yol açmaktadır. Bu itibarla personel ihtiyacının giderilmesi gerekmektedir.

Sempozyum ve bilimsel-kültürel etkinliklerde dışa bağımlılığın devam etmesinin önüne geçilmesi amacıyla Fakültenin eğitim-öğretim ve araştırma faaliyetleri açısından gerekli malî imkânlarla desteklenmesi bir beklenti olarak gündemdeki yerini muhafaza etmektedir.

### İÇ KONTROL GÜVENCE BEYANI

Harcama yetkilisi olarak yetkim dâhilinde; Bu raporda yer alan bilgilerin güvenilir, tam ve doğru olduğunu beyan ederim.

Bu raporda açıklanan faaliyetler için idare bütçesinden harcama birimimize tahsis edilmiş kaynakların etkili, ekonomik ve verimli bir şekilde kullanıldığını, görev ve yetki alanım çerçevesinde iç kontrol sisteminin idari ve mali kararlar ile bunlara ilişkin işlemlerin yasallık ve düzenliliği hususunda yeterli güvenceyi sağladığını ve harcama birimimizde süreç kontrolünün etkin olarak uygulandığını bildiririm.

Bu güvence, harcama yetkilisi olarak sahip olduğum bilgi ve değerlendirmeler, iç kontroller, iç denetçi raporları ile Sayıştay raporları gibi bilgim dâhilindeki hususlara dayanmaktadır.

Burada raporlanmayan, idarenin menfaatlerine zarar veren herhangi bir husus hakkında bilgim olmadığını beyan ederim. (Trabzon-28/01/2021)

Prof. Dr. Mehmet Alaaddin YALÇINKAYA