



KARADENİZ TEKNİK ÜNİVERSİTESİ EDEBİYAT FAKÜLTESİ 2018 Birim Faaliyet Raporu



Ocak 2019 Trabzon

İÇİNDEKİLER

YÖNETİCİ SUNUŞU
I- GENEL BİLGİLER
A- Misyon ve Vizyon
B- Yetki, Görev ve Sorumluluklar
C- İdareye İlişkin Bilgiler
1- Fiziksel Yapı.....	
2- Örgüt Yapısı.....	
3- Bilgi ve Teknolojik Kaynaklar	
4- İnsan Kaynakları	
5- Sunulan Hizmetler	
6- Yönetim ve İç Kontrol Sistemi	
II- AMAÇ ve HEDEFLER	
A- İdarenin Amaç ve Hedefleri	
B- Temel Politikalar ve Öncelikler	
III- FAALİYETLERE İLİŞKİN BİLGİ VE DEĞERLENDİRMELER	
A- Mali Bilgiler	
1- Bütçe Uygulama Sonuçları	
2- Temel Mali Tablolara İlişkin Açıklamalar	
3- Personel/Öğrenci Mal ve Hizmet Maliyetleri	
4- Mali Denetim Sonuçları	
B- Performans Bilgileri	
1- Faaliyet ve Proje Bilgileri	
2- Performans Sonuçları Tablosu	
3- Performans Sonuçlarının Değerlendirilmesi	
4- Performans Bilgi Sisteminin Değerlendirilmesi	
IV- KURUMSAL KABİLİYET ve KAPASİTENİN DEĞERLENDİRİLMESİ	
A- Üstünlükler	
B- Zayıflıklar	
V- ÖNERİ VE TEDBİRLER	

BİRİM YÖNETİCİSİ SUNUŞU

İnsanlığın evrensel vizyonunun en hayati kuramlarından biri olan üniversitenin ülkemizde tecessüm edişindeki ilk beş inşadan biri Karadeniz Teknik Üniversite'si olmuştur. Bu inşa, aynı zamanda yerelden evrensele birçok misyonu da beraberinde getirmiştir. Tüm insanlığın ortak mülkiyeti olan bilgi ve onun üretildiği ana merkez olarak üniversite, 21. yüzyılın ilk çeyreğinde önceki yüzyıllarla kıyaslanamayacak bir noktaya gelmiştir. Bu, evrensel boyutta inşa olan kurumlar için muhteşem sonuçlara da ufuk oluşturmaktadır. Bu yönde Edebiyat Fakültesi, sık ve sıklaşılan küresel iletişim ve ilişki ağında Karadeniz Teknik Üniversitesi'nin insan ve beşeri bilimler konusunda bilgi üreten ve onu paylaşımlara sunan temel birimlerindedir. Yarım asrı aşan üniversite deneyimiyle birlikte hızla büyüyen ve kurumsallaşan bünyenin bir unsuru olan Edebiyat Fakültesi, bugün üniversitenin dışı açılan çehresi görünümündedir.

Edebiyat Fakültesi, aydınlık ve güçlü yarınlar için en temel dayanak olan beşeri sermayenin geliştirilmesi yönünde bilgi ve bilim faaliyetlerinde bulunduğu gibi bu üretimini öncelikle öğrencileriyle sonrasında paydaş tüm kişi ve kurumlarla paylaşma ve onlarla etkileşim ve eşgüdüm hâlinde hizmet sunma pratiğini bir gurur kaynağı görme anlayışıyla yerine getirmektedir. Dolayısıyla bir yandan çağın gelişmelerine katkı sunma hedefine dair faaliyetler sürdürülürken bir yandan da bu evrensel birikimlerin başta gençler olmak üzere ilgili herkese ulaştırılması çerçevesinde de faaliyetler yapılmaktadır. KTÜ, tarihsel mirasımızda beliren eğitim kurumlarının yıldızının ışığında ve yarım asrı aşan tecrübesiyle bilimsel çalışmalar ve etkinlikler konusunda kendisini ispatlamış bir kurumdur. Edebiyat Fakültesi, bu tecrübenin daha da ileriye taşınması için vizyonu ve misyonu doğrultusunda katkılarını sunmaktadır. Böylece güçlü idari ve akademik kadrosu ile yoluna devam eden Edebiyat Fakültesi, eğitimini kaliteli ve güncel tutmanın yanı sıra kültür ve sanat etkinliklerini destekleme misyonunu da yüklenmektedir. Bu yolda gayemiz, sosyal bilimler alanında çağdaş bilgi donanımına sahip, araştıran, sorgulayan ve paydaşlarıyla iş birliği yaparak öğrendiklerini hayata geçirebilen, mevcut sorunlara çözümler üretebilen ve katma değer yaratabilen bireyler yetiştirmektir.

Bugün bünyesindeki beş blokta faaliyet gösteren Edebiyat Fakültesi yeni açılan bölümleri, yetişmiş 80 akademik ve 19 idarî kadrosu, 2669 öğrencisi ve nitelikli yapısıyla gittikçe büyüyen merkezi kampüsün önemli birimleri arasında yer almaktadır. İlgili bölümlerimizden mezun olan öğrencilerimiz, akademik hayata adım atmak, “Pedagojik Formasyon Eğitimi Sertifika Programı”nı tamamladıktan sonra devlete bağlı ve özel sektörde faaliyet gösteren okullarda öğretmen olarak görev alma, bakanlıkların ilgili birimlerinde, belediye kurumlarında, araştırma merkezlerinde, arşiv ve kütüphanelerde çalışma vb. olanaklara kavuşmaktadırlar. Şeffaflık ve hesap verilebilirlik ilkelerinin belirlemesiyle etkinliklerinin cetvelini, paydaşları ve kamuoyuyla paylaşma nosyonu ve 5018 sayılı Kamu Mali Yönetimi ve Kontrol Kanununun hesap verme sorumluluğu çerçevesinde Fakültemiz tüm birimlerinin katılımı ile hazırlanan 2018 Yılı Faaliyet Raporumuzu kamuoyunun bilgisine sunar, Edebiyat Fakültesi'nin gelişmesine ve faaliyetlerin gerçekleşmesine katkı verenlere teşekkür ederim. Saygılarımla,

Prof. Dr. Temel ÖZTÜRK
Dekan

I- GENEL BİLGİLER

28 Nisan 2010 tarih ve 27565 sayılı Resmi Gazete’de yayımlanan kararla KTÜ Fen-Edebiyat Fakültesinin, Fen ve Edebiyat Fakülteleri olarak ayrılması ile çalışmalarına başlayan Karadeniz Teknik Üniversitesi Edebiyat Fakültesi’nin bünyesinde Tarih, Türk Dili ve Edebiyatı, Batı Dilleri ve Edebiyatı, Rus Dili ve Edebiyatı, Sosyoloji, Felsefe, Sanat Tarihi, Psikoloji ve Arkeoloji olmak üzere toplam 9 bölüm mevcuttur. Bu bölümlerden Felsefe, Sanat Tarihi, Psikoloji bölümleri henüz eğitim - öğretime başlamamış olup son olarak Arkeoloji Bölümü 2018-2019 eğitim-öğretim yılı itibariyle faaliyetlerine başlamıştır. Tarih, Türk Dili ve Edebiyatı, Batı Dilleri ve Edebiyatı Bölümlerinin II. öğretim programları da bulunmaktadır. Eğitim ve öğretime başlamamış olan bölümlerin akademik ve idari kadrosunun oluşturulma çalışmaları ise devam etmektedir.

2018 yılı sonu itibariyle **2669** öğrenciyi bünyesinde barındıran fakültemiz, **80** akademik, **19** idari personel görev yapmaktadır. KTÜ Edebiyat Fakültesi, akademik ve idari kadrosuna yeni katılımlarla önümüzdeki yıllarda Türkiye’nin en seçkin fakülteleri arasında yer almayı hedeflemektedir. Her yıl bir önceki yıla oranla daha güçlü ve dinamik bir yapı kazanan fakültemiz 2017 yılında yeni yerleşkesine kavuşmuş, bütün birimlerini yeniliklerele daha da güçlü bir hâle getirme gayretine girişmiştir. Bununla birlikte Edebiyat Fakültesi bütçesinde yeni harcama kalemleri ve yekünleriyle önceki yıllardan idari ve mali açıdan farklılık oluşmuştur. **2018 yılında birinci ve ikinci öğretim bütçesine ayrılan 9.200.054,00 TL’nin 9.199.261,45 TL’si harcanarak 2018 bütçesi istenilen oranda gerçekleşmiştir.** Mali denetim sonucu harcamalarda herhangi bir hata tespit olunmamış, başarılı bir bütçe yılı geçirilmiştir.

A. Misyon ve Vizyon

Misyon

Edebiyat Fakültesi eğitim-öğretim alanında uluslararası standartlarda çağdaş yöntemleri uygulayarak öğrencilerimizin Atatürk İlke ve İnkılapları doğrultusunda bilgi toplumunun ihtiyaç duyduğu bilgi ve deneyime sahip olarak çok yönlü bir biçimde gelişmelerini sağlamak için gayret sarf etmektedir.

Hem ülke ekonomisi hem de toplumun kaynaştırıcı unsurları için gerekli ihtiyaç alanlarına doğrudan veya dolaylı olarak katkı sağlayacak araştırma konuları başta olmak üzere bilimselliği evrensel ilke kabul ederek her alanda etkin faaliyetler yürütmek önemli uğraş alanlarındandır. Tüm bu faaliyetler gerçekleştirilirken idari ve mali boyutta öğrenci ve akademisyenler için uluslararası standartlara uygun bir eğitim-öğretim ve araştırma ortamı hazırlayarak gerekli her türlü idari hizmeti profesyonel bir biçimde sunmak görev edinilmiştir.

Vizyon

Öğrencilerine Atatürk İlke ve İnkılapları doğrultusunda ilmi üstün tutan, bilgi toplumunun gerektirdiği akademik ve kişisel eğitimi veren, ulusal ve uluslararası alanda başarı sağlamış akademisyenler ile eğitim-öğretim ve araştırma faaliyetlerini yürüten ve söz konusu faaliyetlerini profesyonel idari hizmet anlayışı ile uygun fiziksel şartlarda sürdüren bir Fakülte olmak.

B. Yetki, Görev ve Sorumluluklar

2547 sayılı yükseköğretim yasasına göre Fakültenin yasal yükümlülük ve mevzuatı:

Çağdaş uygarlık ve eğitim-öğretim esaslarına dayanan bir düzen içinde, toplumun ihtiyaçları ve kalkınma planları ilke ve hedeflerine uygun ve ortaöğretime dayalı çeşitli düzeylerde eğitim-öğretim, bilimsel araştırma, yayım ve danışmanlık yapmak,

Kendi ihtisas gücü ve maddi kaynaklarını rasyonel, verimli ve ekonomik şekilde kullanarak, milli eğitim politikası ve kalkınma planları ilke ve hedefleri ile Yükseköğretim Kurulu tarafından yapılan plan ve programlar ve Fakültenin imkânları doğrultusunda, ülke ihtiyacını karşılayacak şekilde insan gücü yetiştirmek,

Türk toplumunun yaşam düzeyini yükseltici ve kamuoyunu aydınlatıcı bilim verilerini söz, yazı ve diğer araçlarla yaymak,

Ülkenin bilimsel, kültürel, sosyal ve ekonomik yönlerden ilerlemesini ve gelişmesini ilgilendiren sorunlarını, diğer kuruluşlarla işbirliği yaparak kamu kuruluşlarına önerilerde bulunmak suretiyle öğretim ve araştırma konusu yapmak; sonuçlarını toplumun yararına sunmak ve kamu kuruluşlarınca istenecek inceleme ve araştırmaları sonuçlandırarak düşüncelerini ve önerilerini bildirmek,

Eğitim teknolojilerini kullanmak, yaygınlaştırmak,

Yükseköğretimin uygulamalı yapılmasına ait eğitim-öğretim esaslarını geliştirmek ve faaliyetlerin desteklenmesine yardımcı olmaktır.

Dekan

2016 yılında Prof. Dr. Temel ÖZTÜRK dekan; 2016 yılında Doç.Dr. Bayram SEVİNÇ ve 2017 yılında Dr. Öğr. Üyesi Muzaffer UZUN dekan yardımcılıklarına atanmıştır. Tülay KUKUL fakülte sekreterliği görevini devam ettirmektedir.

Dekan'ın görev, yetki ve sorumlulukları:

- 1.Fakülte kurullarına başkanlık etmek, fakülte kurullarının kararlarını uygulamak ve fakülte birimleri arasında düzenli çalışmayı sağlamak,
- 2.Her öğretim yılı sonunda ve istendiğinde fakültenin genel durumu ve işleyişi hakkında rektöre rapor vermek,
- 3.Fakültenin ödenek ve kadro ihtiyaçlarını gerekçesi ile birlikte rektörlüğe bildirmek, fakülte bütçesi ile ilgili öneriyi fakülte yönetim kurulunun da görüşünü aldıktan sonra rektörlüğe sunmak,
- 4.Fakültenin birimleri ve her düzeydeki personeli üzerinde genel gözetim ve denetim görevini sürdürmek,
- 5.Kanun ve yönetmeliklerle kendisine verilen diğer görevleri yapmaktır.

Dekan; fakültenin ve bağlı birimlerinin öğretim kapasitesinin rasyonel bir şekilde kullanılmasında ve geliştirilmesinde, gerektiği zaman güvenlik önlemlerinin alınmasıyla, öğrencilere gerekli sosyal hizmetlerin sağlanmasında, eğitim-öğretim, bilimsel araştırma ve yayın faaliyetlerinin düzenli bir şekilde yürütülmesinde, bütün faaliyetlerin gözetim ve denetiminin yapılmasında, takip ve kontrol edilmesinde ve sonuçlarının alınmasında rektöre karşı birinci derecede sorumludur.

Fakülte Kurulu

Fakülte kurulu, dekanın başkanlığında fakülteye bağlı bölümlerin başkanları ile üç yıl için fakültedeki profesörlerin kendi aralarından seçtikleri üç, doçentlerin kendi aralarından seçtikleri iki, yardımcı doçentlerin kendi aralarından seçtikleri bir öğretim üyesinden oluşmaktadır. Fakültenin eğitim- öğretim bilimsel araştırma ve yayım faaliyetleri ve bu faaliyetlerle ilgili esasları, plan, program ve eğitim-öğretim takvimini kararlaştırmakta, fakülte yönetim kuruluna üye seçmek görevlerini yürütmektedirler.

Fakülte Yönetim Kurulu

Fakülte yönetim kurulu, dekanın başkanlığında fakülte kurulunun üç yıl için seçeceği üç profesör, iki doçent ve bir yardımcı doçentten oluşur. Görevleri, fakülte kurulunun kararları ile tespit ettiği esasların uygulamasında dekana yardım etmek, Fakültenin eğitim-öğretim, plan ve programları ile takvimin uygulanmasını sağlamaktır. Fakültenin yatırım, program ve bütçe tasarısını hazırlamak, dekanın fakülte yönetimi ile ilgili getireceği bütün işlerde karar almak, öğrencilerin kabulü, ders intibakları ve çıkarılmaları ile eğitim - öğretim ve sınavlara ait işlemler hakkında karar vermek de görevleri arasındadır.

C. İdareye İlişkin Bilgiler

Karadeniz Teknik Üniversitesi Edebiyat Fakültesi; Fen-Edebiyat Fakültesi bünyesinde 1994 yılında eğitim öğretime başlamış, 2010 yılında günümüzdeki statüsüne kavuşmuştur. Fakültemiz hâlen 6 normal öğretim, 3 ikinci öğretim olmak üzere 9 bölümü, 3 doktora programı, tezli 4 yüksek lisans programı, 3 bine yakın öğrencisi, 80 akademik ve 19 idari personeli; tam donanımlı birçok amfi, derslik, seminer salonu, laboratuvar ve bilgisayar laboratuvarları ile eğitim-öğretim hizmetini sürdürmektedir. Yapılanmasına devam eden 3 bölümümüz bulunmaktadır.

1- Fiziksel Yapı

(Birim kullanımında olan hizmet binası, taşıt aracı, varsa iş makineleri, telefon, faks, bilgisayar, yazıcı vb. varlıklara ilişkin faaliyet dönemi bilgilerine ve fiziki kaynakların elde edilmesi ve kullanımı hususunda izlenen politikalara yer verilir. Fiziki kaynaklara ilişkin bilgiler tablolaştırılarak rapora eklenir.)

1.2.Karadeniz Teknik Üniversitesi Kapalı Alanların Dağılımı (*)

	İDARİ ALANLAR (Akademik ve İdari Personel alanları)		EĞİTİM ALANLARI		SOSYAL ALANLA R m ²	SİRKİLAS YON ALANI m ²	SPOR ALANLARI		TOPLAM m ²
	(Akademik)	(İdari)	DERSLİ K m ²	LABORA. m ²			AÇIK SPOR TESİS. m ²	KAPALI SPOR TES. m ²	
EDEBİYAT FAKÜLTESİ	2187,6 m²	1352,5 6 m²	3225 m²	281 m²	108,1 m²	4484,0 1m²m ²m ²m ²

1.4. Eğitim Alanları

Eğitim Alanı		Kapasite	Kapasite	Kapasite	Kapasite	Kapasite	Kapasite
		0-50 Kişilik Toplam m ²	51-75 Kişi Toplam m ²	76-100 Kişi Toplam m ²	101-150 Kişi Toplam m ²	151-250 Kişi Toplam m ²	251-Üzeri Kişi Toplam m ²
Amfi	Adet				2		
	Toplam m ²				302		
Sınıf	Adet	37		8			
	Toplam m ²	2299		803			
Atölye	Adet						
	Toplam m ²						
Laboratuvarı	Eğitim Lab.	Adet	1				
		Toplam m ²	176				
	Araştırma Lab.	Adet					
		Toplam m ²					
	Bilgisayar Lab.	Adet	1				
		Toplam m ²	105				
Serbest Çalışma Salonu	Adet		1				
	Toplam m ²		123				

*Tüm birimler kendi alanlarını güncel verilerle dolduracaktır.

1.4.1- Dersliklerin Teknolojik Donanımı

Derslik Sayısı (Anfi+Sınıf)	Projeksiyon Cihazı Olan Derslik sayısı	Dersliklerdeki Projeksiyon Cihazı Oranı (Projeksiyon Cihazı Olan Derslik Sayısı /Derslik Sayısı)*100	Akıllı Tahta Olan Derslik Sayısı	Dersliklerdeki Akıllı Tahta Oranı (Akıllı Tahtası Olan Derslik Sayısı /Derslik Sayısı)*100
2+48	50			

*Tüm birimler tarafından dolduracaktır.(Derslik+anfi sayısı bilgileri 1.4 Eğitim alanı sayısı ile çalışmamalı.)

1.5- Sosyal Alanlar

1.5.1-Yemekhaneler, Kantinler ve Kafeteryalar(*)

Yemekhaneler, Kantinler ve Kafeteryalar				
Bölümler	Yerleşke ve Bölüm	Sayısı (Adet)	Kapalı Alanı (m ²)	Kapasitesi (Kişi)
Öğrenci Yemekhanesi	Kanuni Y.-			
			
			
			
Personel Yemekhanesi				
Kantin	Kanuni Yerleşkesi- Kantini			

	...			
			
Kafeterya			
TOPLAM				

*Üniversite geneline ait bilgiyi Sağlık Kültür ve Spor Daire Başkanlığı ile İdari ve Mali İşler Daire Başkanlığı verecektir.

1.5.2-Eğitim ve Dinlenme Tesisleri / Misafirhaneler (*)

Sosyal Tesisler			
Tesisin Adı	Oda Sayısı	Yatak Sayısı	Toplam Kapalı Alan (m ²)

*Sağlık Kültür ve Spor Daire Başkanlığı tarafından dolduracaktır.

1.5.6-Kongre ve Kültür Merkezleri/Çok Amaçlı Salonlar (*)

Birim Adı	Kampüs Adı	Toplantı Salonu, Konferans Salonu, Eğitim Salonu		
		Salon Adı	Alan (m ²)	Kapasite (Kişi)
Edebiyat Fakültesi	KANUNİ Y.	Prof.Dr.Hikmet Öksüz Konferans Salonu	151	150
Edebiyat Fakültesi	KANUNİ Y.	FA-B02	151	150

*Tüm birimler tarafından bütün alanlar dolduracaktır.

1.5.7-Diğer Sosyal Alanlar (*)

Bölümler	Sayısı	Alanı (m ²)	Kapasitesi
Mezun Öğrenciler Derneği			
Öğrenci Kulüpleri (*)			

*Sağlık Kültür ve Spor Daire Başkanlığınca doldurulacaktır.

1.6- Hizmet Alanları

1.6.1- Akademik/İdari Personel Hizmet Alanları (*)

	Sayısı(Adet)	Alanı(m ²)	Kullanan Sayısı (Kişi)
Akademik Çalışma Odası	99	2187,6	97
İdari Çalışma Odası	20	470,3	24
Toplam	119	2657,9	121

*1.2 Kapalı alanların Dağılımı ile ilgili tablodaki verilerle çelişmemeli. Binaların ortak kullanılması durumunda ilgili bilgileri sadece bir birim verecektir.

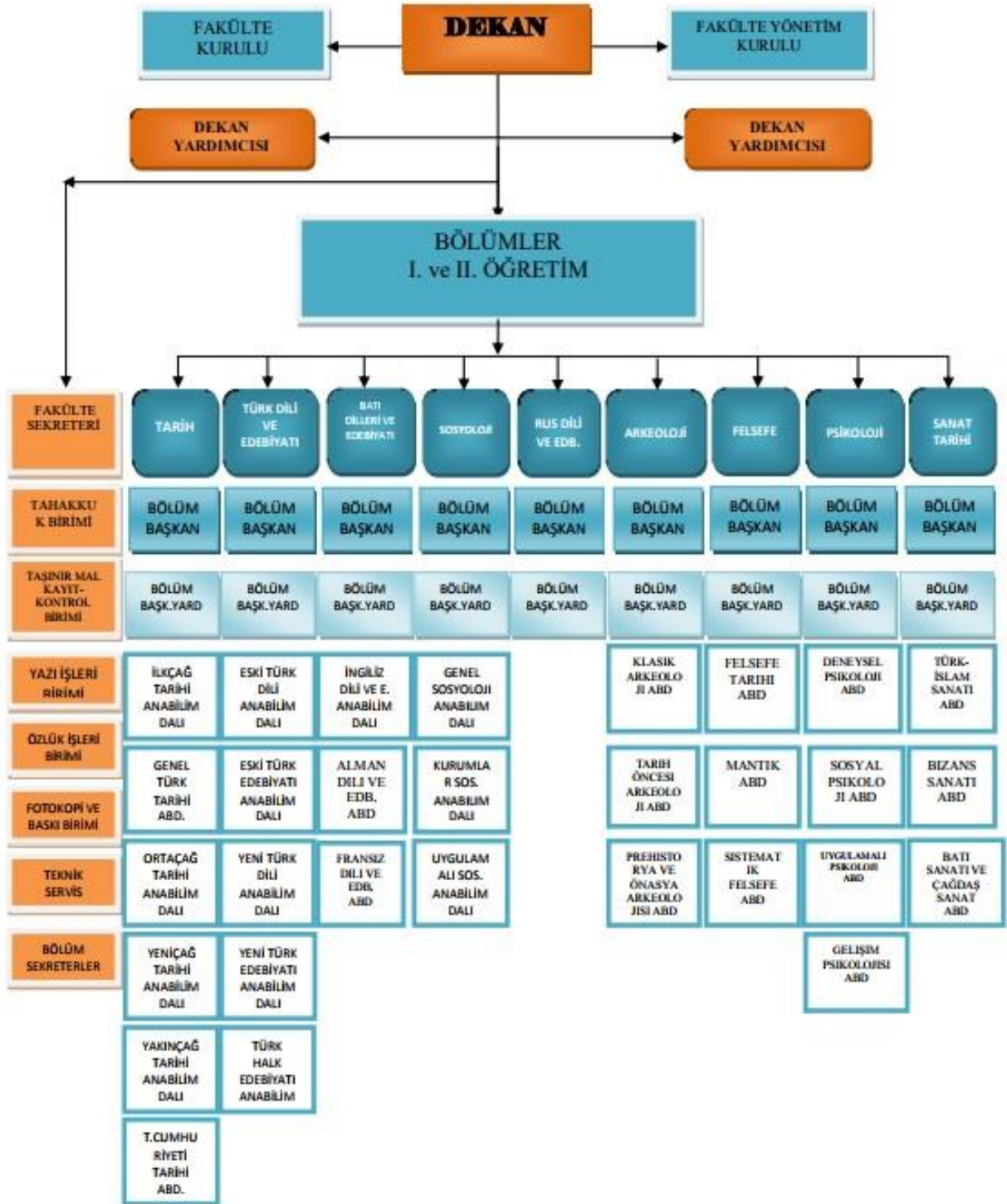
1.6.2-Kütüphane Hizmet Alanları (*)

	Sayısı (Adet)	Alanı (m ²)	Kapasite (Kişi)
Bağımsız Çalışma Salonu			
Bağımsız Çalışma Salonu (-2)			
Bilgi Tarama Odası			
Kitap Salonu	1	164	60
Osman Turan TAK			
Referans Salonu			
Sürelî Yayınlar Salonu			
Sürelî Yayınlar Arşivi			
Tezler Odası			
Yeni Gelen Kitaplar Bölümü			
Kütüphane içi diğer alanlar			
Toplam			

*Kütüphane ve Dokümantasyon Daire Başkanlığınca doldurulacaktır.

2- Örgüt Yapısı

Fakültemizin en üst yöneticisi Dekanımız Prof. Dr. Temel ÖZTÜRK'tür. Dekana bağlı akademik ve idari işlerde yardımcı Doç. Dr. Bayram SEVİNÇ ve Dr. Öğr. Üyesi Muzaffer UZUN dekan yardımcılığı görevini yürütmektedir. İdari personelden sorumlu Fakülte Sekreteri Tülay KUKUL'dur.



3- Bilgi ve Teknolojik Kaynaklar

3.2- Yazılımlar ve Bilgisayarlar (*)

Cinsi	İdari Amaçlı (Adet)	Eğitim Amaçlı (Adet)	Araştırma Amaçlı (Adet)	Toplam
<i>Yazılım (Hazır program, lisans gibi)</i>				
Masa Üstü Bilgisayar	99	55		154
Taşınabilir (Dizüstü) Bilgisayar	47			47

*Edinme şekline bakılmaksızın taşınır (aynıyat) kayıtlarında yer alan bilgisayar sayılar yazılacak.

3.4- Diğer Bilgi ve Teknolojik Kaynaklar

Cinsi	İdari Amaçlı (Adet)	Eğitim Amaçlı (Adet)	Araştırma Amaçlı (Adet)	Cinsi	İdari Amaçlı (Adet)	Eğitim Amaçlı (Adet)	Araştırma Amaçlı (Adet)
Akıllı Tahta		46		Faks	2		
Projeksiyon	18	81		Fotoğraf mak.		12	
Slayt makinesi				Kameralar		6	
Tepegöz				Televizyonlar		6	
Episkop				Tarayıcılar		1	
Barkot Okuyucu	1			Müzik Setleri			
Baskı makinesi	1			Mikroskoplar			
Fotokopi makinesi	4	4		DVD'ler			

*Tüm birimler tarafından dolduracaktır.

4- İnsan Kaynakları(*)

4.1- Akademik Personel

	Yıllar İtibarıyla		
	2016	2017	2018
Profesör		13	12
Doçent		8	7
Doktor Öğretim Üyesi		24	27
Öğretim Üyeleri Toplamı		45	47
Öğretim Görevlisi		10	10
Okutman		2	
Çevirici			
Eğitim-Öğretim Planlamacısı			
Uzman			
Araştırma Görevlisi		15	23
Öğretim Üyesi Dışındaki Akademik Personel Toplamı		27	33
Genel Toplam		72	80

*Tüm birimler tarafından dolduracaktır. Üniversite genelini Personel Daire Başkanlığı dolduracak.

4.2- Yabancı Uyruklu Akademik Personel

Yabancı Uyruklu Öğretim Elemanları

Unvan	Geldiği Ülke	Çalıştığı Bölüm
Profesör		
Doçent	Rusya Federasyonu	Rus Dili ve Edebiyatı Bölümü
Doktor Öğretim Üyesi	İran	Batı Dilleri ve Edebiyatı Bölümü
Öğretim Görevlisi	Rusya Federasyonu	Rus Dili ve Edebiyatı Bölümü
Toplam		

*Tüm birimler tarafından dolduracaktır.

4.3- Diğer Üniversitelerde Görevlendirilen Akademik Personel

Diğer Üniversitelerde Görevlendirilen Akademik Personel

Unvan	Bağlı Olduğu Bölüm	Görevlendirildiği Üniversite
Profesör		
Doçent		
Doktor Öğretim Üyesi		
Toplam		

*Tüm birimler tarafından dolduracaktır.

4.4- Başka Üniversitelerden Üniversitemizde Görevlendirilen Akademik Personel

Başka Üniversitelerden Üniversitemizde Görevlendirilen Akademik Personel

Unvan	Çalıştığı Fakülte/Yüksekokul -Bölüm	Geldiği Üniversite	Kişi Sayısı
Profesör			
Doçent			
Doktor Öğretim Üyesi			
Öğretim Görevlisi			
Toplam			

*Tüm birimler tarafından dolduracaktır.

4.5- Akademik Personelin Yaş İtibariyle Dağılımı

Akademik Personelin Yaş İtibariyle Dağılımı

	21-25 Yaş	26-30 Yaş	31-35 Yaş	36-40 Yaş	41-50 Yaş	51- Üzeri
Kişi Sayısı	4	6	23	13	27	7
Yüzde	%5	%8	%29	%16	%34	%9

*Tüm birimler tarafından dolduracaktır.

4.6- İdari Personel

İdari Personel (Kadroların Doluluk Oranına Göre)

	Dolu	Boş	Toplam
Genel İdari Hizmetleri	15		15
Sağlık Hizmetleri Sınıfı			
Teknik Hizmetleri Sınıfı	3		3
Eğitim ve Öğretim Hizmetleri sınıfı			
Avukatlık Hizmetleri Sınıfı			
Din Hizmetleri Sınıfı			
Yardımcı Hizmetler Sınıfı	1		1
Toplam	19		19

*Tüm birimler tarafından dolduracaktır.

4.7- İdari Personelin Eğitim Durumu

İdari Personelin Eğitim Durumu

Kişi Sayısı	İlköğretim	Lise	Ön lisans	Lisans	Yüksek L.ve Doktora
	2	4	2	10	1
Yüzde	%11	%21	%11	%53	%5

*Tüm birimler tarafından dolduracaktır.

4.8- İdari Personelin Hizmet Süreleri

İdari Personelin Hizmet Süresi

	1 - 3 Yıl	4 - 6 Yıl	7 - 10 Yıl	11 - 15 Yıl	16 - 20 Yıl	21 - Üzeri
Kişi Sayısı	1		7		4	7
Yüzde	%5		%37		%21	%37

*Tüm birimler tarafından dolduracaktır.

4.9- İdari Personelin Yaş İtibariyle Dağılımı

İdari Personelin Yaş İtibariyle Dağılımı

Kişi Sayısı	21-25 Yaş	26-30 Yaş	31-35 Yaş	36-40 Yaş	41-50 Yaş	51- Üzeri
	1	1	5	4	4	4
Yüzde	%5	%5	%21	%21	%21	%21

4.10- Personelin Cinsiyet Dağılımı

Kadın Erkek Personel Dağılımı Sayıları

	Kadın	Erkek	Toplam	K %	E %
Akademik Personel	48	32	80	60	40
İdari Personel	9	10	19	47	53
TOPLAM					

4.11- Sözleşmeli Personel ve İşçiler

İşçiler (Çalıştıkları Pozisyonlara Göre)

	Dolu	Boş	Toplam
Sürekli İşçiler	10		10
Vizeli Geçici İşçiler (adam/ay)			
Sözleşmeli Personel			
Toplam	10		10

4.12- Sürekli İşçilerin Hizmet Süreleri

Sürekli İşçilerin Hizmet Süresi

	1 – 3 Yıl	4 – 6 Yıl	7 – 10 Yıl	11 – 15 Yıl	16 – 20 Yıl	21 - Üzeri
Kişi Sayısı			2	5	1	2
Yüzde			%20	%50	%10	%20

4.13- Sürekli İşçilerin Yaş İtibariyle Dağılımı

Sürekli İşçilerin Yaş İtibariyle Dağılımı

	21-25 Yaş	26-30 Yaş	31-35 Yaş	36-40 Yaş	41-50 Yaş	51 - Üzeri
Kişi Sayısı		1		4	4	1
Yüzde		%10		%40	%40	%10

4.14- Yıllar İtibarı ile Personel Sayılarının Dağılımı

Personel Sınıfı	2016 Yılı	2017 Yılı	2018 Yılı
Akademik Personel	73	72	80
Yabancı Uyruklu Akademik Personel	3	3	3
İdari Personel	16	18	19
Sözleşmeli Personel			
Sürekli İşçiler	2	2	10
TOPLAM	94	95	112

*Tüm birimler tarafından dolduracaktır.

5- Sunulan Hizmetler

5.1- Eğitim Hizmetleri

5.1.1- Öğrenci Sayıları (*)

		Fakülteler	Yüksekokullar	Enstitüler	Meslek Yüksekokulları	Toplam
I. Öğretim	Erkek	504				
	Kız	1011				
	Toplam	1515				
II. Öğretim	Erkek	401				
	Kız	753				
	Toplam	1154				
Uzaktan Eğitim	Erkek					
	Kız					
	Toplam					

Toplam Erkek	905				
Toplam Kız	1764				
Genel Toplam	2669				

*Tüm birimler tarafından dolduracaktır.

KTÜ Öğrenci Sayısı

		ERKEK	KIZ	TOPLAM
1	FEN FAKÜLTESİ	905	1764	2669
2	EDEBİYAT FAKÜLTESİ			
3	MÜHENDİSLİK FAKÜLTESİ			
4	MİMARLIK FAKÜLTESİ			
5	ORMAN FAKÜLTESİ			
6	İKTİSADİ VE İDARİ BİLİML.FAK.			
7	TIP FAKÜLTESİ			
8	SÜRMENE DENİZ BİLİM.FAK.			
9	DİŞ HEKİMLİĞİ FAKÜLTESİ			
10	ECZACILIK FAKÜLTESİ			
11	OF TEKNOLOJİ FAKÜLTESİ			
12	SAĞLIK BİLİMLERİ FAKÜLTESİ			
13	FEN BİLİMLERİ ENSTİTÜSÜ			
14	SOSYAL BİLİMLERİ ENSTİTÜSÜ			
15	SAĞLIK BİLİMLERİ ENSTİTÜSÜ			
16	KARADENİZ ARAŞ. ENSTİTÜSÜ			
17	DENİZ BİL.VE TEK.ENSTİTÜSÜ			
18	ADLİ BİLİMLER ENSTİTÜSÜ			
19	TRABZON SAĞLIK YO			
20	YABANCI DİLLER YO			
21	TRABZON MYO			
22	TRABZON İLAHİYAT MYO			
23	SAĞLIK HİZMETLERİ MYO			
24	MAÇKA MYO			
25	SÜRMENE ABDULLAH KANCA MYO			
26	ARSİN MYO			
27	ARAKLI MYO			
28	ÇAYKARA MYO			
29	OF MYO			
	KTÜ TOPLAM			

*Öğrenci İşleri Daire Başkanlığı tarafından doldurulacak.

5.1.2- Yabancı Dil Hazırlık Sınıfı Öğrenci Sayıları

Yabancı Dil Eğitimi Gören Hazırlık Sınıfı Öğrenci Sayıları ve Toplam Öğrenci Sayısına Oranı								
Birim Adı	I. Öğretim			II. Öğretim			I. ve II. Öğretim Toplamı(a) Sayı	Yüzde*
	E	K	Top.	E	K	Top.		
Fakülteler	33	58	91	19	41	60	151	
Yüksekokullar								

*Yabancı dil eğitimi gören öğrenci sayısının toplam öğrenci sayısına oranı (Yabancı dil eğitimi gören öğrenci sayısı/Toplam öğrenci sayısı*100)

5.1.3- Öğrenci Kontenjanları

Öğrenci Kontenjanları ve Doluluk Oranı

Birimin Adı	LYS Kontenjanı	LYS sonucu Yerleşen	Boş Kalan	Doluluk Oranı
Fakülteler	596	572	24	%91,612
Yüksekokullar				
Meslek Yüksekokulları				
Toplam				

5.1.4- Yüksek Lisans ve Doktora Programları

Enstitülerdeki Öğrencilerin Yüksek Lisans (Tezli/ Tezsiz) ve Doktora Programlarına Dağılımı

Birimin Adı	Program Sayısı 4	Yüksek Lisans Yapan Sayısı		Doktora Yapan Sayısı	Toplam
		Tezli	Tezsiz		
TARİH		126		45	171
TÜRK DİLİ VE EDEBİYATI		51		26	77
BATI DİLLERİ VE EDEBİYATI		63		7	70
SOSYOLOJİ		32			32
Toplam					350

5.1.5- Yabancı Uyruklu Öğrenciler

Yabancı Uyruklu Öğrencilerin Sayısı ve Bölümleri

	Kadın	Erkek	Toplam
Fakülteler	25	29	54
Yüksekokullar			
Enstitüler			
Meslek Yüksekokulları			
Toplam			

5.1.6- Engelli öğrenci Sayıları

Engelli Öğrenci Sayıları

	Erkek	Kız	Toplam
Önlisans/Lisans/Yükseklisans	3	4	7

5.1.7- Alanlarına göre öğrenci sayıları

Öğrenci Sayıları

Birimin Adı	Ön lisans	Lisans	Yüksek Lisans
Doğa ve Mühendislik Bilimleri Programları Toplam Öğrenci Sayısı			
Beşeri ve Sosyal Bilimler Programları Toplam Öğrenci S		2669	179
Sağlık Bilimleri Programları Toplam Öğrenci Sayısı			
Toplam			

5.1.8- Yatay Geçişle 2018-2019 Eğitim Öğretim Yılında Yatay Geçiş Sayıları

	Kurum Dışı		Kurum İçi
	Gelen	Giden	Geçiş yapan
Toplam	37	27	1

5.1.9- 2018 yılı Sürekli Eğitim UYGAR/Uzaktan Eğitim UYGAR Faaliyetleri

	SAYISI
Sürekli Eğitim UYGAR tarafından açılan topluma yönelik sertifikasyon programı	
Sürekli Eğitim UYGAR tarafından düzenlenen topluma yönelik eğitimlerdeki katılımcı	
Uzaktan Eğitim UYGAR tarafından düzenlenen hizmetiçi eğitim	
Uzaktan Eğitim UYGAR tarafından düzenlenen hizmetiçi eğitime katılım sayısı	

* Sürekli Eğitim UYGAR ve Uzaktan Eğitim UYGAR tarafından doldurulacak.

5.1.10- Yıllar İtibarı ile Erasmus-Farabi-Mevlana Programları Hareketliliği

ERASMUS*	2016	2017	2018
İkili Anlaşma Yapılan Yükseköğretim Kurumu Sayısı			
Ülke Sayısı			2
Giden Öğrenci Sayısı		=	=
Gelen Öğrenci Sayısı		=	=
Gelen Öğretim Elemanı Sayısı			
Giden Öğretim Elemanı Sayısı			
Uluslararası Değişim Programlarına dahil olan program			

*Dış İlişkiler Ofisi tarafından doldurulacak

FARABİ	2016	2017	2018
İkili Anlaşma Yapılan Yükseköğretim Kurumu Sayısı			
Giden Öğrenci Sayısı			
Gelen Öğrenci Sayısı			
Gelen Öğretim Elemanı Sayısı			
Giden Öğretim Elemanı Sayısı			
Ulusal Değişim Programlarına dahil olan program sayısı			

*Dış İlişkiler Ofisi tarafından doldurulacak.

MEVLANA	2016	2017	2018
İkili Anlaşma Yapılan Yükseköğretim Kurumu Sayısı			
Ülke Sayısı			
Giden Öğrenci Sayısı			
Gelen Öğrenci Sayısı			

* ERASMUS: Türk Dili ve Edebiyatı Bölümü, Litvanya Vilnius Üniversitesi, Macaristan Szeged Üniversitesi ile Erasmus anlaşması sağlanmıştır.

Gelen Öğretim Elemanı Sayısı			
Giden Öğretim Elemanı Sayısı			
Ulusal Değişim Programlarına dahil olan program sayısı			

*Dış İlişkiler Ofisi tarafından doldurulacak.

5.1.11- Öğretim Üyesi Yetiştirme Programı Hareketliliği

	Başka Üniversitelere Gönderilen Araş.Görevlisi	Başka Üniversiteden gelen Araş.Görevlisi

5.1.12- Mezun Öğrenci sayıları

	Fakülteler	Yüksekokullar	Enstitüler	Meslek Yüksekokulları	Toplam
I. Öğretim	232				232
II. Öğretim	147				147

5.4-Bilimsel Araştırma Faaliyetleri

5.4.1-Teknoloji Transfer UYGAR:

5.4.2-Teknokent:

5.5 Kültür Hizmetleri (*)

Tiyatro ve Oyunlar	10.000 Cigarettes, The Thing She Left Behind, The Room, Heaven's Waiting Room, A Castle Broken Apart, The Roadhouse in Arden, Crazy, ve The Game.
Konser ve Müzikal	Mini Konser (02.01.2019)
Gösteri	Mustafa Zeki Çıraklı, 16. Songs of Innocence Şiir Dinletisi (04.01.2019) KTÜ Horon ve Salsa Ekibi Gösterisi (02.01.2019)
Söyleşi	Mustafa Zülküf ALTAN-Teachers and Teaching in "Films and Movies "

5.8. Öğrenci Kulüpleri Faaliyetleri

Kulübün Adı	Gerçekleştirilen Faaliyetler

6- Yönetim ve İç Kontrol Sistemi

6.1- İç Kontrol Sisteminin Değerlendirilmesi

II- STRATEJİK PLAN AMAÇ ve HEDEFLER

A-Birimin 2014-2018 Stratejik Planı Amaç ve Hedefler

Stratejik Amaçlar	Stratejik Hedefler
Stratejik Amaç-1- Eğitim-Öğretimin Kalitesini Geliştirmek	<p>Hedef 1.1. 2018 yılına kadar tüm bölümlerin eğitim ve öğretim faaliyetlerinin uluslararası düzeyde kabul gören bir akreditasyon sistemine uygun hale getirilmesi.</p> <p>Hedef 1.2. Erasmus-Farabi programına katılım 5 yıl içinde %20 artırılabacaktır.</p> <p>Hedef 1.3. Fakültemizin akademik ve idari personel ihtiyacı giderilmeye çalışılacaktır.</p> <p>Hedef 1.4. 2016 yılı sonuna kadar derslik ve bilgisayar salonlarının fiziki alt yapısı iyileştirilecektir.</p> <p>Hedef 1.5. 2016 yılına kadar tüm bölümlerin ders içerikleri yeniden yapılandırılacaktır.</p> <p>Hedef 1.6. Öğrencisi olmayan bölümlere öğrenci alınması ve akademik desteklerinin sağlanması</p>
Stratejik Amaç-2 Araştırma Kapasitesini Geliştirmek ve Teşvik Etmek	<p>Hedef 2.1. Disiplinler arası çalışmalar 5 yıl içinde geliştirilecektir.</p> <p>Hedef 2.2. Ulusal ve uluslar arası proje sayısını artırmak</p> <p>Hedef 2.3. Ulusal ve uluslararası bilimsel etkinlik sayısının artırılması</p>
Stratejik Amaç-3 Kalite Süreçlerini Benimsemiş Bir Yönetim Anlayışı Doğrultusunda İnsan Kaynaklarının Geliştirilmesi	<p>Hedef 3.1. Eğitim-öğretim, araştırma ve sosyal faaliyetler noktasında çeşitli birimler oluşturulacak</p> <p>Hedef 3.2. Yönetim bilgi sisteminin kurulması ve hizmet alımı</p> <p>Hedef 3.3. Fakültenin Mekan İhtiyacını ve Mevcut Mekanlarda Alt Yapı Sorunlarını Gidermek</p> <p>Hedef 3.4. Fakülte binalarının temizlik sorununu gidermek</p>

Stratejik Amaç 4- Finansal Kaynakların Geliştirilmesi	<p>Hedef 4.1. Döner sermaye geliri sağlayabilecek faaliyetlerde bulunmak</p> <p>Hedef 4.2. Sosyal sorumluluk sahibi kişi, kurum ve kuruluşlardan katkı alınmaya çalışılacak</p> <p>Hedef 5.1. Toplumsal sorunların çözümüne yönelik plan ve projeler üretilecek.</p> <p>Hedef 5.2. Mezunlarımızla ilişkilerimizi geliştirmek</p> <p>Hedef 5.3. Öğretim elemanları ve öğrenciler arasındaki ilişkiler güçlendirilecektir</p> <p>Hedef 5.4. 2018 yılına kadar bölümlerde sosyal ve kültürel faaliyetler düzenlenecektir</p>
Stratejik Amaç 5- Toplumsal Hizmetleri Geliştirmek	<p>Hedef 6.1. Akademik ve idarî personelin ulusal ve uluslararası bilgi ve tecrübesini geliştirmek</p> <p>Hedef 6.2. Akademisyenleri ve yayınlarını uluslararası zeminde tanıtmak</p> <p>Hedef 6.3. Akademisyenlerin ulusal ve uluslararası etkinliklere katılmasını teşvik etmek</p>
Stratejik Amaç 6- Ulusal ve Uluslararası Tanınırlığı Artırmak	

B-Temel Politikalar ve Öncelikler

**Birimin 2014-2018 Birim Stratejik Planlarında yer alan temel değer ve politikaları yazılacak.*

III- FAALİYETLERE İLİŞKİN BİLGİ VE DEĞERLENDİRMELER

A-Mali Bilgiler

1- Bütçe Uygulama Sonuçları

1.1.Bütçe Giderleri

EKONOMİK DÜZEYDE 2018 ÖDENEK KULLANIM DURUMU				
	BAŞLANGIÇ ÖDENEĞİ	TOPLAM ÖDENEK	TOPLAM HARCAMA	GERÇEK. ORANI %
BÜTÇE GİDERLERİ TOPLAMI	7.775.400,00	9.200.054,00	9.199.261,45	99,99
PERSONEL GİDERLERİ	6.656.000,00	7.745.678,00	7.745.670,67	100,00
SGK DEVLET PRİMİ GİDERLERİ	942.000,00	1.112.476,00	1.112.475,42	100,00
MAL VE HİZMET ALIM GİDERLERİ	247.400,00	341.900,00	341.115,36	99,77
CARİ TRANSFERLER				
SERMAYE GİDERLERİ				

* **E-Bütçe sistemi- Birim düzeyinde -Kurum İşlemleri-Ödenek durum bilgisi-** menüsünden ekonomik kod yazılarak sorgulanabilir.

*% Oranı (Toplam Harcama/Toplam ödenek) X 100 olarak hesaplanacaktır.

1.2. Bütçe Giderlerine İlişkin Açıklamalar

Mali tablolar için başlangıç ödenekler ve harcamalar I. Öğretim ve II. Öğretim baz alınarak hazırlanmıştır. Fakültemize 2018 yılında tahsis edilen **9.200.054,00** liranın **9.199.261,45** lirası harcanarak 2018 bütçesi istenilen oranda gerçekleşmiş ve bütçe **793,45** lira fazla vermiştir. Kurumumuzun amaçlarına, belirlenmiş politikalara ve mevzuata uygun olarak faaliyetlerin etkili, ekonomik ve verimli bir şekilde yürütülmesini, varlık ve kaynakların korunmasını, muhasebe kayıtlarının doğru ve tam olarak tutulmasını, malî bilgi ve yönetim bilgisinin zamanında ve güvenilir olarak üretilmesini sağlamak üzere oluşturulan organizasyon, yöntem, süreç ile iç denetimi kapsayan malî ve diğer kontroller yapılmıştır.

Yeni yerleşke ile birlikte bina bakım ve onarım; makine, teçhizat bakım ve onarımı; elektrik faturası gibi kalemlerde maliyetler artmıştır.

a)Personel Giderleri :

Personel giderleri için başlangıçta ayrılan **6.566.000,00** miktarlık ödeneye **1.179.678** TL eklenerek toplam **7.745.678,00** liralık bir ödenek tahsis edilmiştir. Bu ödeneğin, **7.745.670,67** TL'si Fakülte personelinin maaş, ek ders, jüri ücretleri, sosyal haklar vb. giderler için yapılan ödemelerde kullanılmıştır.

b)Sosyal Güvenlik Kurumlarına Devlet Primi Giderleri :

Sosyal güvenlik giderleri için başlangıçta ayrılan **942.000,00** TL miktarlık ödeneye **170.476** TL eklenerek toplam **1.112.476,00** liralık bir ödenek tahsis edilmiştir. Bu ödeneğin, **1.112.475,42** TL'si yıl içersinde kullanılmıştır.

c)Mal ve Hizmet Alımı Giderleri:

Mal ve hizmet alımı giderleri için Fakültemize başlangıçta ayrılan **247.400.00** TL miktarlık ödeneye **94.500** TL eklenerek toplam **341.900,00** liralık bir ödenek tahsis edilmiştir. Bu ödeneğin, **341.900,00** TL'si ilgili ödemelerde (yolluk, temizlik ve kırtasiye malzemesi, büro malzemesi, telefon, makine ve teçhizat bakım onarım vb.) kullanılmıştır.

d)Sermaye Giderleri:

2- Mali Denetim Sonuçları

2.1. İç Denetim Birimi

İç Denetim Birimince hazırlanıp Rektörlük Makamınca onaylanan 2018 - 2020 İç Denetim Planı ve 2018 yılı iç denetim programında Fakültemiz/Yüksekokulumuzda denetim, danışmanlık ve izleme yapılan alan aşağıdaki gibidir.

DENETİM VE DANIŞMANLIK YAPILAN BİRİM	SÜREÇ	GÖREVLİ İÇ DENETÇİ
.....	Hangi süreçler hakkında denetim yapıldığı bilgisi özetlenecek.	

.....		
.....		

***2018 yılında denetim programı kapsamında denetlenen birimlerce doldurulacak.**

2.2. Dış Denetim

Sayıştay Başkanlığı'nın Üniversitemizde gerçekleştirilen denetimleri sonucunda hazırlanan sorgu/ilamlarda birimizce hazırlanan herhangi bir savunma ya da cevap olmamıştır

B- Performans Bilgileri

1- Faaliyet ve Proje Bilgileri

1.1. Faaliyet Bilgileri

1.1.1. Kurum ve Diğer Kuruluşlar/ Üniversiteler Tarafından Düzenlenen Ulusal ve Uluslararası Bilimsel Toplantı Sayısı/Katılan sayısı

	Biriminiz tarafından düzenlenen				Diğer Üniversiteler ve diğer kuruluşlar tarafından düzenlenen			
	Ulusal		Uluslararası		Ulusal		Uluslararası	
	Faaliyet Adı	Sayı	Faaliyet Adı	Sayı	Faaliyet Adı	Sayı	Faaliyet Adı	Sayı
Kongre	1- 2-							29
Sempozyum				4		6		50
Konferans						18		6
Panel						5		1
Eğitim Semineri								
Açık Oturum								
Söyleşi		2						
Tiyatro	Tiyatro Dersi Kapsamında Sergilenen Oyunlar	8						
Konser								
Sergi								
Toplam								

1.2. Yayınlarla İlgili Faaliyet Bilgileri

YAYIN TÜRÜ	2018
SCI, SSCI-Exp, AHCI Dergilerinde Yayımlanan Makale Sayıları (KTÜ adresli)	3
	Hangi Kuruluş
	2018 yılı sayısı

		2017	2018	
ULUSLARARASI KURULUŞLARA ÜYELİĞİ OLAN AKADEMİK PERSONEL SAYISI		1- Arkeoloji Bölümü- Alman Arkeoloji Enstitüsü 2- Tarih Bölümü 2- Batı Dilleri ve Edebiyatı Bölümü *European Network for Comparative Literary Studies *European Shakespeare Research Association (ESRA) *ENN European Narratology Network, ENN European Narratology Network * The European Society for the Study of English * New Chaucer Society * International Asso World Englishes Inc (IAWE)	6	
		2017	2018	
DERGİLERDE HAKEM OLARAK GÖREV YAPAN AKADEMİK PERSONEL	ULUSAL	12	24	
	ULUSLARARASI	15	53	
	TOPLAM			
		Patent adı	2018 yılı sayısı	
PATENT (Alanında tescillenmiş patent)	ULUSAL	1- 2-		
	ULUSLARARASI	1- 2-		
	TOPLAM			
		Hangi kitap/dergilerde	2018 yılı sayısı	
EDİTÖRLÜK (Ulusal ve Uluslar arası yayın evleri tarafından yayımlanan kitap/dergilerde)	ULUSAL	1- KAREN	1	
	ULUSLARARASI	1- NALANS 2- Yeni Türk Edebiyatı Dergisi 3- Karadeniz İncelemeleri Dergisi	14	
	TOPLAM			
		2017	2018	
BİLDİRİ	ULUSAL	7	5	
	ULUSLARARASI	42	106	
	TOPLAM			
		Ödül Adı	2018 Kaç Akademisyen)	
AKADEMİK PERSONELİN ALDIĞI ÖDÜL SAYISI	ULUSAL	1-		
	ULUSLARARASI	1-		
	TOPLAM			

		Ödül Adı	2018 (Kaç Öğrenci)
KURUM DIŞI ÖDÜLENDİRİLEN ÖĞRENCİ SAYISI	ULUSAL		
	ULUSLARARASI		
	TOPLAM		

1.3. Proje Bilgileri

1.3.1. Bilimsel Araştırma Projeleri

BİLİMSEL ARAŞTIRMA PROJE BİLGİLERİ						
PROJELER	2018					
	Önceki Yılda Devreden Proje	Yıl İçinde Eklenen Proje	Toplam	Yıl İçinde Tamamlanan Proje	Toplam Ödenek	Özel Hesaplardan yıl içinde yapılan Harcama TL.
TÜBİTAK	1		1	1		
A.B.						
BİLİMSEL ARAŞTIRMA PROJELERİ						
DiĞER						
TOPLAM						

1.3.2- 2018 Yılında Kabul Edilen BAP Projelerinin Gruplara Göre Dağılımı

	Proje Sayısı	Toplam Bütçe	Toplam Harcama
Fen ve Mühendislik			
Tıp ve Sağlık			
Sosyal Bilimler			
Toplam			

* Bilimsel Araştırma Projeleri Birimi tarafından doldurulacaktır.

1.3.3- 2018 Yılında Kabul Edilen BAP Projelerinin Birimlere Göre Dağılımı

BİRİMİ	PROJE SAYISI	TOPLAM BÜTÇE (TL)

* Bilimsel Araştırma Projeleri Birimi tarafından doldurulacaktır.

1.3.4- 2018 Yılında Kabul Edilen BAP Projelerinin Türlerine Göre Dağılımı

PROJE TÜRÜ	PROJE SAYISI	TOPLAM BÜTÇE (TL)
BAP01- Temel Araştırma Projesi		
BAP02- Hızlı Destek Projesi		
BAP03- Başlangıç Destek Projesi		
BAP04- Araştırma Altyapı Projesi		
BAP05-Yurt Dışı Araştırma Projesi		
BAP06-Lisansüstü Tez Projesi*		
BAP07-Araştırma Teşvik Projesi		
BAP08-Sanayi İş Birliği Projesi		
BAP09-Öncelikli Alanlar Araştırma Projesi		
BAP10 -Lisans Öğrenci Projesi		
BAP11-Fikri ve Sınai Mülkiyet Hakları Destek Pro.		
BAP12-Bilimsel Toplantı Desteği Projesi		
TOPLAM		

* Bilimsel Araştırma Projeleri Birimi tarafından doldurulacaktır.

IV- KURUMSAL KABİLİYET ve KAPASİTENİN DEĞERLENDİRİLMESİ

Bu bölümde idarelerin, teşkilat yapısı, organizasyon yeteneği, teknolojik kapasite unsurları açısından içsel durum değerlendirmesi sonuçlarına ve yıl içinde tespit edilen üstün ve zayıf yönlerine yer verilir.

Stratejik planı olan idareler, stratejik plan çalışmalarında kuruluş içi analiz çerçevesinde tespit ettikleri güçlü- zayıf yönleri hakkında faaliyet yılı içerisinde kaydedilen ilerlemelere ve alınan önlemlere yer verirler.

A- Üstünlükler *

Huzurlu bir eğitim-öğretim ortamı, tanınırlığı olan bir Üniversitede olmak.

Yenilik ve çeşitliliğe açık olunması.

Yüksek potansiyele sahip akademik kadro yanında genç akademisyen sayısının çokluğu

Farklı alanlarda lisansüstü eğitim programlarının olması ve başarılı bir lisansüstü eğitiminin sürdürülmesi

Çift dal-yan dal uygulamalarının olması.

Diğer üniversiteler için öğretim üyesi yetiştirme potansiyeline sahip olunması.

Diploma ekinin verilmesi, AKTS sisteminin uygulanması ve mezunlarımızın bu uygulamalardan yararlanması.

Öğrenci danışmanlık sisteminin uygulanıyor olması.

Deneyimli idari ve teknik personel bulunması.

* KTÜ Edebiyat Fakültesi Stratejik Planı (2014-2018), s. 12, 13.

Fakülte hakkında genel ve iletişim bilgilerinin yer aldığı aktif web sayfasının olması.

İyileştirilmeye müsait ve gelişen araştırma olanakları.

Akademik alanda çok sayıda yayın yapılmış ve yapılıyor olması.

Teknoloji sınıflarının bulunması.

Öğrenci ve öğretim üyeleri arasındaki iyi derecede diyalog olması.

Şehirdeki idari, siyasi ve sivil yapılarla sürekli iletişim halinde bulunulması.

Fakülteye ulaşımın kolay olması.

Organizasyon gerçekleştirme yeteneği ve kapasitesine sahip olunması.

Kurum içi ve dışı iletişim ve sosyal etkileşimin ileri düzeyde ve seviyeli olması.

B- Zayıflıklar*

Mevcut binaların ve hizmet alanlarının artan öğrenci ve personel sayısına karşın çok yetersiz kalması.

Bölgelerdeki akademik kadro sayılarının dengeli olmaması, kısmen eksikliklerin olması.

Bölgelerin akreditasyonunun olmaması.

Fakültenin bütün bölümlerinin aktif olmaması; her programda lisansüstü eğitimin yapılamaması.

Öğretim elemanlarının haftalık ders yüklerinin fazla olması nedeniyle akademik çalışmalara ayrılan zamanın azalması.

Fakültenin eğitim-öğretim ve araştırma faaliyetleri açısından gerekli malî imkânlarının yetersiz olması, döner sermaye desteği alınamaması.

Yurt içindeki ve yurt dışındaki üniversitelerle kurumsal işbirliğinin istenilen seviyede olmaması.

Ulusal ve uluslararası projelere katılımın az olması.

Üniversite Merkez Kütüphanesinin -bilhassa süreli yayın açısından- sosyal alanlarda istenilen seviyede olmaması.

Gittikçe düşen öğrenci profiline karşı hızla artan öğrenci kontenjanları.

Öğrenci psikolojik rehberlik ve danışmanlık hizmetlerinin profesyonel biçimde yürütülememesi.

Mezunlarla yeterli düzeyde iletişim kurulamaması.

Mezuniyet sonrası iş imkânlarının kısıtlı olması.

C- Değerlendirme

Yeni yerleşkesi ile buluşan Edebiyat Fakültesi, mevcut binaları ve hizmet alanları ile modern ve yetkin bir görünüme kavuşmuştur.

Edebiyat Fakültesi bünyesinde kurulan ve 22/11/2012 tarihinde faaliyete geçen Arkeoloji Bölümü, 2018 yılı itibarıyla lisans düzeyinde eğitim öğretime başlamıştır. Ayrıca Arkeoloji Bölümü bünyesinde Trabzon ili Protohistorik Dönem Yüzey Araştırması 2018 yılı itibarıyla başlamıştır. Protohistorya ve Önasya Arkeolojisi bölümünden Dr. Öğr. Üyesi Hülya ÇALIŞKAN AKGÜL başkanlığında yürütülen araştırmaların öncelikli konusu bölgenin Kalkolitik ve Tunç Çağlarına ışık tutabilmektedir.

* KTÜ Edebiyat Fakültesi Stratejik Planı (2014-2018), s. 13.

Üniversitemiz saygınlığına yakışacak bilgi donanımına sahip gençleri yetiştirerek ülkemiz arkeoloji bilimine hizmet edecek Arkeoloji Bölümü, yüksek lisans ve doktora düzeyinde açmayı planladığı programları hedefleri arasındadır. Kurulumunda sona gelinen Arkeoloji Laboratuvarı da 2018 yılının Fakülteyi ileriye taşıyacak unsurları arasında sayılabilir. Arkeoloji Bölümü öğretim üyeleri ve öğrencilerinin hem saha çalışmalarına hem de eğitim öğretim faaliyetlerine katkı sağlayacak bir birim olacak laboratuvar tamamlanma aşamasındadır.

Bu minvalde gözlemlenen ve hâlihazırda devam eden zayıflıkların giderilmesi için azami gayret gösterilmektedir.

V- ÖNERİ VE TEDBİRLER

Karadeniz Teknik Üniversitesi gibi köklü bir üniversitenin bünyesinde yer alan Edebiyat Fakültesi; tecrübeli, dinamik akademik ve idari kadrosuyla 2018 yılını başarılı bir şekilde tamamlamış durumdadır.

Bununla birlikte Psikoloji, Sanat Tarihi, Felsefe, Rus Dili ve Edebiyatı Bölümlerinde hedeflenen akademik kadroya ulaşamaması, Psikoloji, Sanat Tarihi bölümlerinde lisans düzeyinde eğitim-öğretime geçilememesi, Felsefe Bölümünün ise YÖK'ün kararıyla kapatılmış olması çözümlenmesi gereken hâller olarak değerlendirilebilir.

2011 yılında resmi anlamda kurulan Sanat Tarihi ve Psikoloji Bölümlerinin 2019 yılına gelindiğinde yeterli akademik kadroya sahip olamaması, henüz lisans düzeyinde öğretime geçememesi sonucunu doğurmuştur. Bu üniversitemiz ve bölümlerimizin geleceği adına üzüntü verici bir eksiklik olarak gözükmektedir. Sanat Tarihi ve Psikoloji Bölümlerinin eğitim-öğretim anlamında faaliyete geçebilmeleri için YÖK'ün öngördüğü gerekli akademik kadronun zenginleştirilmesi beklenmektedir.

Kurumun birim çalışan başına yayın, kaabiliyet ve kapasitesi yüksektir. Bununla beraber, Üniversitemizin belirlediği performans ölçütleri sosyal bilimcilerin performansını ölçmekten uzak gözükmektedir. Yayınlarda SCI, SSCI ve AHCI indekslerinde yayınlanan makaleler ile ilgili bilgi istenirken hakemli ve hakemsiz itibarlı ulusal dergilerde yer alan yayınlar performans tablosuna girememektedir. Bu itibarla mevcut yayın performans ölçütleri, sosyal bilimlerin performans derecesini net olarak göstermekten uzak olup kriterlerin yeniden bu durumu dikkate alarak yeniden dizayn edilmesi gerekmektedir.

Fakültemiz dersliklerinde bulunan teknolojik imkânlardan biri de dersliklerin pek çoğunda yer alan akıllı tahtalardır. Fakat henüz incelemeleri sonuçlanmasa da birtakım teknik sorunlardan dolayı bu imkânlardan gerektiği gibi faydalanılamamaktadır. Maliyeti oldukça yüksek bu teknolojik araçların çoğunda görülen ve daha kullanılmadan ortaya çıkan arızalar üniversitemize mali bir yük getirmiştir. Gerekli incelemelerin bitimine müteakip hepsinin düzgün bir şekilde çalışır duruma getirilmesi planlanmaktadır.

Uluslararası bilimsel toplantılara katılım desteğinin artırılması akademik verimliliği artıracaktır.

Çok genç bir bölüm olmasına rağmen uyum içinde bir kadroya sahip Sosyoloji Bölümü'ne ait akademik kadronun sayıca desteklenmesi verimliliği, akademik faaliyetleri daha da güçlendirecektir. Psikoloji ve felsefe bölümlerinin olmayışı bu alanlara ait derslerin verilmesinde de problem oluşturmaktadır.

Trabzon'un bulunduğu coğrafya itibarıyla Soçi, Batum, Tiflis gibi Rusça konuşulan şehirlere yakınlığı; Rusya'dan göç edip şehre yerleşmiş ya da Bakü, Batum gibi şehirlerden çalışmak için Trabzon'a gelmiş Rusça konuşan insanların varlığı, Karadeniz Teknik Üniversitesi gibi köklü bir

üniversitenin bünyesinde yeni kurulmuş ve büyümekte olan Rus Dili ve Edebiyatı Bölümü için bir avantaj olarak değerlendirilmektedir. Yabancı akademik kadro sayısının artması, bölümün yurt içi ve dışında tanınmasını hızlandıracak, eğitim kalitesi ile Türkiye'nin ilk sırada gösterilen Rus Dili ve Edebiyatı Bölümleri arasına girecektir.

Fakültemiz stratejik amaçlarından "Kalite Süreçlerini Benimsemiş Bir Yönetim Anlayışı Doğrultusunda İnsan Kaynaklarının Geliştirilmesi" içerisinde yer alan hedefler doğrultusunda binalarının temizlik sorununu gidermek için mevcut personelle çalışmalar sürdürülmekle birlikte personel yetersizliği zaman zaman bazı aksamalara da yol açmaktadır. Bu itibarla personel ihtiyacının giderilmesi gerekmektedir.

İÇ KONTROL GÜVENCE BEYANI

Harcama yetkilisi olarak yetkim dâhilinde;

Bu raporda yer alan bilgilerin güvenilir, tam ve doğru olduğunu beyan ederim.

Bu raporda açıklanan faaliyetler için idare bütçesinden harcama birimimize tahsis edilmiş kaynakların etkili, ekonomik ve verimli bir şekilde kullanıldığını, görev ve yetki alanım çerçevesinde iç kontrol sisteminin idari ve mali kararlar ile bunlara ilişkin işlemlerin yasallık ve düzenliliği hususunda yeterli güvenceyi sağladığını ve harcama birimimizde süreç kontrolünün etkin olarak uygulandığını bildiririm.

Bu güvence, harcama yetkilisi olarak sahip olduğum bilgi ve değerlendirmeler, iç kontroller, iç denetçi raporları ile Sayıştay raporları gibi bilgim dâhilindeki hususlara dayanmaktadır.

Burada raporlanmayan, idarenin menfaatlerine zarar veren herhangi bir husus hakkında bilgim olmadığını beyan ederim. (Yer-Tarih)

İmza
Prof. Dr. Temel ÖZTÜRK
Dekan