



Kalite Güvence Sistemi Rehberi

ŞUBAT
2024

Sürüm 3.0

Kurumsal Gelişim ve Planlama Koordinatörlüğü

GİRİŞ

Kalite Güvence Sistemi (KGS), üniversitelerin eğitim-öğretim, araştırma ve toplumsal katkı faaliyetleri ile idari hizmetlerinin iç ve dış kalite güvencesi ve akreditasyon süreçlerini planlama ve uygulama esaslarının tümünü kapsamaktadır. Birimlerimizin bu sistemi uygulayabilmeleri ve sürekli iyileştirmelerine yardımcı olmak amacı ile sistemin temel bileşenlerini açıklayan bu rehber hazırlanmıştır. Rehber; sistemdeki rolleri ve faaliyetleri tanımlamakla birlikte bütünsel bilgiye ulaşımı kolaylaştırmaktadır.

KTÜ'nün misyon, vizyon ve temel değerleri çerçevesinde kalite güvencesi ile ilişkili politikaları, süreçlerin sürekli iyileştirilmesi, stratejik plan hedeflerinin gerçekleştirilmesi ve izlenmesi ile paydaş katılımı rehberin önemli bileşenleridir. KGS Rehberi ile kalite anlayışı daha görünür hale gelecek ve ayrıca ortak bir kalite dilinin gelişmesi sağlanacaktır.

**Kurumsal Gelişim ve Planlama
Koordinatörlüğü (KGPK)**

A. KISALTMALAR ve TANIMLAR	5
B. MİSYON	6
C. VİZYON	6
D. KURUMSAL DEĞERLERİMİZ	6
E. POLİTİKALARIMIZ	6
1. Kalite Politikası.....	6
2. Eğitim Politikası.....	7
3. Araştırma Politikası.....	7
4. Toplumsal Katkı Politikası.....	8
5. Yönetim Sistemi Politikası.....	8
6. Uluslararasılaşma Politikası.....	9
7. Geri Bildirim Politikası	9
8. İnsan Kaynakları Politikası.....	9
9. Kişisel Verilerin Korunması Politikası.....	10
10. Kamuoyunu Bilgilendirme ve Hesap Verebilirlik Politikası.....	10
F. FARKLILAŞMA STRATEJİSİ	10
1. Konum Tercihi	10
2. Başarı Bölgesi Tercihi	11
G. STRATEJİK AMAÇ/HEDEF/PERFORMANS GÖSTERGELERİ (2024-2028)	12
AMAÇ 1- Nitelikli mezunlar için eğitim ve öğretimi yenilikçi ve öğrenciyi merkeze alan bir yaklaşımla güçlendirmek.....	12
AMAÇ 2- Araştırma odaklı üniversite olma niteliğini güçlendirerek toplumun ve ekonominin ihtiyaçlarına duyarlı araştırmalar gerçekleştirmek.....	13
AMAÇ 3- Kurumsal kapasiteyi kalite odaklı geliştirmek	14
AMAÇ 4- Yerel, bölgesel, ulusal ve uluslararası kalkınmaya katkıda bulunmak ve KTÜ algısını güçlendirmek	15
H. KALİTE GÜVENCE SİSTEMİ	17
1. Kalite Çalışmaları Tarihçesi.....	17
2. Organizasyon Yapısı.....	18
3. Birim Kalite Komisyonları.....	19

4. Birim İç Değerlendirme.....	19
5. Kurumsal Performans Yönetimi.....	19
6. Paydaş Katılımı	20
7. Öğrenci Kalite Komisyonu (ÖKK) ve Öğrenci Temsiliyeti.....	20
8. Geri Bildirim Mekanizmaları.....	20
9. Kalite Güvence Sistemi Takvimi.....	21
10. Hizmet ve Faaliyetlerin Stratejik Plan ve Kalite Güvence Sistemiyle İlişkilendirilmesi.....	21
11. Mezun İlişkileri Yönetimi	21
12. Süreçler	22
13. Eylem Planları.....	22
14. Kurumsal Risk Yönetimi	22
15. Senaryo Analizi.....	23
16. Kıyaslama.....	23
I. MEVZUAT	23
1. Kalite Güvence Sistemi ile İlgili Temel Mevzuatlar	23
2. Kalite Güvence Sistemi Kapsamında Çıkarılan / Güncellenen Mevzuatlar	24
J. EKLER.....	26
1. İç Kalite Güvence Sistemi Döngüsü (Yönetişim).....	26
2. İç Kalite Güvence Sistemi Döngüsü (Eğitim-Öğretim).....	27
3. İç Kalite Güvence Sistemi Döngüsü (Araştırma).....	28
4. İç Kalite Güvence Sistemi Döngüsü (Toplumsal Katkı)	29

A. KISALTMALAR ve TANIMLAR

AÜK	Araştırma Üst Kurulu
BAP	Bilimsel Araştırma Projeleri
BİDR	Birim İç Değerlendirme Raporu
KAP	Kurumsal Akreditasyon Programı
KGPK	Kurumsal Gelişim ve Planlama Koordinatörlüğü
KİDR	Kurumsal İç Değerlendirme Raporu
ÖKK	Öğrenci Kalite Komisyonu
PG	Performans Göstergeleri
PUKÖ	Planla-Uygula-Kontrol Et-Önlem Al
SGDB	Strateji Geliştirme Daire Başkanlığı
SGK	Strateji Geliştirme Kurulu
SPBS	Stratejik Plan Bilgi Sistemi
UYGAR	Uygulama ve Araştırma Merkezi
ÜYK	Üniversite Yönetim Kurulu
YÖKAK	Yükseköğretim Kalite Kurulu

Kalite Güvence Sistemi Rehberi (KGS): Üniversitenin KGS'ni açıklayan temel rehber dokümanıdır.

Kalite Komisyonu: KTÜ Kalite Komisyonu

Komisyon: Birim Kalite Komisyonu

Risk: Üniversitenin stratejik planında belirlenen amaç ve hedeflere ulaşmayı engelleme ihtimali bulunan tüm olaylar/olgular risk olarak tanımlanır.

Kurumsal Risk Yönetimi: Üniversitenin hedeflerine ulaşması için makul bir güvence sağlamak üzere başarıyı olumsuz etkileyebilecek potansiyel olayları tanımlamak ve risk kapasitesi içinde yönetmek. Risk Yönetimi, risklerin tanımlanması, değerlendirilip önceliklendirilmesi ve risklere yönelik önlemlerin belirlenmesi aşamalarından oluşur.

Stratejik Yönetim: Etkili stratejiler geliştirmeye, uygulamaya ve sonuçlarını değerlendirerek kontrol etmeye yönelik kararlar ve faaliyetler bütünüdür. Stratejik düşünme "Nereye gitmek istersiniz?" sorusuyla ilgili olup oraya nasıl ulaşılacağı ise planlamadır.

Süreç: Üniversitenin sahip olduğu girdiler, stratejik plan başarılı bir şekilde uygulamak ve toplumsal ihtiyaçları karşılamak üzere çıktı ve sonuçlara dönüştüren faaliyetler bütünüdür.

Süreç Analizi: Üniversitenin kurumsal amaç ve hedeflerinin gerçekleştirilmesi için süreçlerin belirlenmesi, tanımlanması, raporlanması işleyiş yapılarının incelenmesi ve paydaş görüşlerinin de alınarak iyileştirilmesidir.

Sürekli İyileştirme Yaklaşımı: Akademik ve idari faaliyetlerin verimliliğinin izlenmesi ve değerlendirilerek iyileştirilmesine yönelik çalışmalar gerçekleştirilmesine ilişkin yaklaşımdır.

B. MİSYON

KTÜ'nün misyonu; "sürekli iyileştirme yaklaşımı ve birlikte yönetme kültürü ile toplum refahı ve ülke ekonomisinin ihtiyaçları için araştırmalar yapmak, sorgulayıcı, girişimci ve değişimi yönetebilen bireyler yetiştirmek" olarak belirlenmiştir.

C. VİZYON

KTÜ'nün vizyonu; "mezunları ile toplumda söz sahibi, araştırmaları ve toplumsal sorunlara getirdiği çözümleri ile ulusal ve uluslararası düzeyde saygın ve öncü bir üniversite olmak" olarak belirlenmiştir.

D. KURUMSAL DEĞERLERİMİZ

- Türkiye Cumhuriyeti Temel Değerlerine Bağlılık
- Kurumsal Aidiyet
- Birlikte Yönetme Kültürü
- Çok Seslilik
- Yenilikçilik ve Çevik Liderlik
- Paydaş Temsiliyeti
- Şeffaflık ve Hesap Verebilme
- Kalite
- Liyakat
- Adalet
- Akademik Dürüstlük
- Çevreye Duyarlılık
- Toplumsal Sorumluluk
- Farklılıklara Saygı

E. POLİTİKALARIMIZ

1. Kalite Politikası

Türkiye'de kurulan dördüncü üniversite olarak köklü bir geçmişi ve akademik birimi ile evrensel değerlere sahip çıkan, insan haklarına saygı gösteren ve hukukun üstünlüğünü kabul eden Üniversitemiz; eğitim-öğretim, araştırma-geliştirme ile toplumsal hizmet alanlarında etkin, verimli, rekabetçi, şeffaf ve hesap verebilirlik esasını gözetir; paydaş memnuniyetini, süreç odaklı hizmeti, kaynakların etkin kullanımını ve faaliyetlerinin kalitesini sürekli iyileştirmeyi benimser.

2. Eğitim Politikası

- Çağın gereksinimleri, ülke politikaları, teknolojik gelişmeler ve ihtiyaçlar doğrultusunda eğitim-öğretim faaliyetleri tasarlamak, yürütmek, izlemek ve geliştirmek,
- Öğretim elemanı ve öğrenci niteliğini sürekli iyileştirmek,
- Eğitim-öğretimin yanı sıra öğrencilere kültürel derinlik kazandırmak ve farklı disiplinleri tanımalarına fırsat sunmak,
- Öğrencilerin kariyer gelişimine eğitim-öğretim süresince ve mezuniyet sonrasında da katkı sağlamak,
- Rekabetçi dünyada ülke çıkarlarına yön veren araştırma, eğitim, toplumsal faaliyetlere katkı sağlayan, kaliteyi ve liyakati benimseyen bireylerin yetişmesine öncülük etmek,
- Ulusal/uluslararası program akreditasyonunu teşvik etmek,
- Uluslararası iş birliklerini artırmak, değişim programları ile öğrencilerin yurtdışı eğitim ve kültür ortamında kendilerini keşfetmeleri ve geliştirmelerine imkân sağlayarak değişime ve gelişime açık öğrenciler yetiştirmek.

3. Araştırma Politikası

- Yenilikçi bilgi, ürün ve teknoloji üretimi için nitelikli insan kaynağını oluşturmak ve bu kaynağın sürdürülebilirliğini sağlamak,
- Kentsel, bölgesel, ulusal ve küresel kalkınmaya katkı sağlayacak ulusal ve uluslararası araştırmalar yapmak,
- Girişimcilik ve yenilikçi kültürünü yaygınlaştırmak,
- Kamu-Üniversite-Sanayi iş birliği çerçevesindeki çalışmaları geliştirerek kurumun toplumsal katkısını belirgin hale getirmek,
- Uygulama Araştırma Merkezlerinin faaliyetlerinin ulusal ve uluslararası paydaşlarla ortak yürütülmesini sağlamak,
- Başta öncelikli alanlara yönelik olmak üzere araştırma altyapısını güçlendirmek ve dış paydaşlarla ortak kullanımı geliştirmek,
- Ar-Ge faaliyetlerinde etkin, verimli ve rekabetçi olmayı, tüm paydaş memnuniyetini, süreç odaklı hizmeti, kaynakların etkin kullanımını ve kaliteyi sürekli iyileştirmeyi benimsemek,
- Bilime evrensel düzeyde katkı sağlayan, etik değerleri gözetken çok disiplinli araştırmaların yapılmasını desteklemek ve disiplinler arası araştırma ekiplerinin entegrasyonunu sağlamak,
- Kurum dışı araştırma fonlarını artırmak.

4. Toplumsal Katkı Politikası

- Toplumsal sorunlara duyarlı ve çözüm odaklı bir üniversite olmak,
- Bölgesel ve ulusal beklentiler doğrultusunda bulunduğu şehre ve bölgeye sahip olduğu fiziki imkanları açmak,
- Sağlık hizmetini hasta memnuniyetini dikkate alarak sürdürmek,
- Araştırma faaliyetlerini toplumun ihtiyaçlarına yönlendirmek,
- Ülkemizin ihtiyaç duyduğu nitelikli mezunları kamu ve sanayiye kazandırmak,
- Paydaşlardan gelen hayat öğrenme taleplerini karşılamak.

5. Yönetim Sistemi Politikası

- Üniversitenin, Stratejik Planı doğrultusundaki hedeflerine ulaşmasını sağlayacak kalite güvence sistemini kurmak ve bu sistemin işletilmesini sağlayan sistemini kurmak ve bu sistemin işletilmesini sağlayan yönetsel ve idari yapılanmanın sürdürülebilirliğini sağlamak,
- Üniversitenin stratejik hedeflerine ulaşmasını sağlayacak liderliği üstlenmek,
- Paydaş katılımını ve çok sesliliği sağlayacak bir kurumsal yönetim sistemini kurmak ve paydaşların memnuniyetini artıran bu sistemi sürdürülebilirlik kılmak,
- Üniversitenin başta insan kaynakları olmak üzere, mali kaynaklarının etkin ve verimli kullanılmasını sağlamak,
- İnsan kaynaklarının eğitim ve liyakat ilkeleri temel alınarak yönetilmesini sağlamak,
- Üniversitenin kalite güvence sistemini destekleyen entegre bir bilgi yönetim sistemini geliştirmek ve sürdürülebilir kılmak,
- Üniversitenin bir paydaşı olarak dışarıdan aldığı destek hizmetlerinin uygunluğunu, kalitesini ve sürekliliğini güvence altına alacak bir sistemi geliştirmek ve sürdürülebilir kılmak,
- Üniversitenin tüm faaliyetlerini içeren bilgilerin, şeffaf ve hesap verilebilir bir şekilde kamuoyuyla paylaşılmasını sağlayan bir sistemi geliştirmek ve sürdürülebilirliğini sağlamak.

6. Uluslararasılaşma Politikası

- Uluslararası öğrenci ve akademisyenler tarafından üniversitemizi tercih edilebilir kılmak,
- Eğitim, Araştırma-Geliştirme ve Toplumsal katkı alanlarında uluslararası iş birliklerini gerçekleştirmek,
- Uluslararası değişim programları ya da uluslararası projeler ile öğrenci, idari ya da akademik personellerin yurtdışı eğitim/araştırma/mesleki deneyim kazanmalarını sağlamak,
- Öğrenci, idari ve akademik personelin uluslararası öğrenim/yaşam deneyimi yaşatacak sosyal, sportif, eğitsel ve akademik aktivitelere ağırlık ve öncelik vermek hem öğrenciye hem de personele yönelik hizmetlerin uluslararasılaşmasını sağlamak,
- Globalleşen dünyanın gerektirdiği yetkinliklerine sahip diğer ülkelerle rekabet edebilen ve girişimde bulunabilen akran mezun vermek,
- Uluslararası üniversite profilinin, iş birliklerinin, görünürlüğünün (tanınırlığının) sürekliliğini sağlamak.

7. Geri Bildirim Politikası

- Tüm paydaşların görüş, öneri, şikâyet ve itirazlarını kolayca ve güvenilir şekilde iletmesini sağlayacak sistemler ve ortamlar sağlamak,
- İletilen tüm geri bildirimleri dikkate alarak, tarafsız şekilde değerlendirilmesini güvence altına almak,
- Geri bildirim sahiplerini sonuçlarla ilgili bilgilendirilmesini sağlamak,
- Geri bildirimleri süreç ve hizmetlerde iyileştirilmesinde kullanmak.

8. İnsan Kaynakları Politikası

- Görevlerin etkin ve verimli bir şekilde yerine getirebilmesini sağlayacak insan kaynaklarının planlanması,
- İstihdam edilen personelin vasıflarına uygun birimlerde görevlendirilmesi,
- Yetkinliklerinin geliştirilmesi,
- Özlük işlerinin takibi ve insan kaynaklarına ilişkin görev tanımlarının güncellenmesi,
- Hizmet içi eğitim planlaması,
- Performans yönetimi gibi çalışmaların tarafsızlık, yeterlilik/liyakat, verimlilik, güvence, açıklık, insana saygı ve gizlilik ilkeleri doğrultusunda gerçekleştirilmesini sağlamak.

9. Kişisel Verilerin Korunması Politikası

- Üniversitemiz, kişisel verilerin korunmasını temel bir insan hakkı olarak görmeyi,
- Özel hayatın gizliliği başta olmak üzere kişilerin temel hak ve özgürlüklerini koruyarak kişisel verileri işlemeyi,
- Muhafaza etmeyi,
- Güvenliğini sağlamayı,
- Verisi işlenenlere bilgilendirme yükümlülüğü kapsamında her zaman şeffaf ve hesap verebilir olmayı taahhüt eder.

10. Kamuoyunu Bilgilendirme ve Hesap Verebilirlik Politikası

- Üniversitemiz, stratejik planı ve kalite güvence sistemi kapsamındaki faaliyetlerini uygulayıp sonuçlarını tam, adil, doğru, zamanında ve anlaşılabilir bir şekilde kamuoyu ile paylaşmayı ilke olarak benimsemiştir,
- Kamuoyu ile şeffaf ve yakın bir iletişim içinde olmak esastır,
- Kamuoyunun bilgilendirilmesinde özel hayatın gizliliği ve kişisel verilerin korunması başta olmak üzere mevzuata uygun davranılması önceliktir,
- Bilginin tarafsız ve güvenilir şekilde yayımlanması sağlanır ve basın ile bir köprü kurularak üniversitedeki son gelişmeler aktarılır,
- Tüm paydaşlara üniversitenin geçmiş performansı ve gelecek beklentilerine ilişkin bilgi ve gelişmeler doğru, anlaşılır ve hesap verebilir nitelikte sunulur.

F. FARKLILAŞMA STRATEJİSİ

1. Konum Tercihi

Karadeniz Teknik Üniversitesi, Eğitim ve Öğretim, Araştırma ve Geliştirme, Uluslararasılaşma ve Toplumsal Katkı alanlarında ülkemizdeki üniversiteler arasında önemli bir yere sahiptir. 53 lisans programı, 84 yüksek lisans ve 56 doktora programı ile bir araştırma üniversitesi olarak ulusal ve uluslararası araştırma ve geliştirme projelerinde de söz sahibi olmaya devam ederek konumunu devam ettirmek istemektedir. KTÜ, ülkemizde bir üniversiteden beklenen araştırma, eğitim, girişim ve topluma hizmet işlevlerinde mükemmelliği hedeflerken, kendisini ağırlıklı olarak araştırma odaklı bir üniversite olarak konumlandırmaktadır. Bu bağlamda da, YÖK tarafından "Yükseköğretimde Misyon Farklılaşması ve İhtisaslaşma Projesi" kapsamında yürütülen "Araştırma Odaklı Misyon Farklılaşması Programında yer alan üniversitelerin performanslarının değerlendirildiği" Araştırma Üniversiteleri Performans İzleme Endeksinde, 2021 yılında Araştırma Üniversitesi statüsünü

almaya hak kazanmış ve devamında 2022 yılı performansı ile bir basamak yükselerek 19. sıraya yükselmiştir.

2. Başarı Bölgesi Tercihî

Araştırma odaklı üniversite olarak konum tercihinî belirleyen KTÜ, araştırmalarında ürün odaklı, katma değeri yüksek, yenilikçi ürünler geliştirilmesine önem verecektir. Teknolojik ve çevresel eğilimler değerlendirildiğinde ve benzer tercihi yapan diğer üniversitelerle karşılaştırıldığında aşağıdaki alanlarda odaklanarak farklılaşacaktır.

KTÜ'nün öncelikli araştırma alanları;

- Biyoteknoloji
- Sağlık
- Enerji
- Malzeme ve İmalat Teknolojileri
- Deprem Çalışmaları
- Çevre Bilimleri ve İklim Değişikliği
- Madencilik Teknolojileri
- İlaç
- Su Ürünleri
- Kimya
- Makine-Elektrikli Teçhizat
- Otomotiv
- Moleküler Biyoloji ve Genetik
- Göç
- Siyaset Bilimi
- Uluslararası İlişkiler
- Yapı ve Mimarlık
- Tıbbi Cihaz
- Ermeni Çalışmaları
- Pazarlama

G. STRATEJİK AMAÇ/HEDEF/PERFORMANS GÖSTERGELERİ (2024-2028)

AMAÇ 1- Nitelikli mezunlar için eğitim ve öğretimi yenilikçi ve öğrenciyi merkeze alan bir yaklaşımla güçlendirmek

Hedef 1.1 Programların tanınırlığı artırılacak ve nitelikli öğrenciler için tercih edilebilirlik düzeyi yükseltilecektir.

PG 1.1.1 Lisansüstü öğrenci sayısı

PG 1.1.2 Katılım sağlanan (aday öğrenciler) üniversite tanıtım etkinliği sayısı

PG 1.1.3 Üniversiteden ayrılan (mezunlar hariç) öğrenci sayısı

PG 1.1.4 YKS ile KTÜ'ye yerleşen yeni öğrencilerin başarı sırası (sayısal) ortalaması

PG 1.1.5 Uluslararası öğrenci sayısı

Hedef 1.2 Eğitim programları, öğrenme kaynakları ve akademik destek hizmetleri kalite odaklı geliştirilecektir.

PG 1.2.1 Akredite program sayısı

PG 1.2.2 Öğrencilerin öğrenme ortamı, kaynakları, tesis ve altyapılara yönelik memnuniyet oranı

PG 1.2.3 Kütüphane bulunan basılı ve elektronik kaynak (kitap, e-kitap, e-dergi) sayısı

PG 1.2.4 Sektör temsilcilerinin katıldığı ders sayısı

PG 1.2.5 Öğrencilerin akademik destek hizmetlerinden memnuniyet oranı

Hedef 1.3 Lisansüstü eğitim nicelik ve nitelik olarak geliştirilecektir.

PG 1.3.1 Disiplinlerarası lisansüstü program sayısı

PG 1.3.2 Yayın (SCI, SSCI, A&HCI) üretilen lisansüstü tez sayısı

PG 1.3.3 Uluslararası doktora öğrenci oranı

PG 1.3.4 Lisansüstü öğrenci oranı (toplam öğrenci içerisindeki oranı)

PG 1.3.5 Kamu, özel sektör/sanayiye yönelik hazırlanan lisansüstü tez sayısı

Hedef 1.4 Öğretme ve öğrenme hizmetleri sürekli iyileştirilecektir.

PG 1.4.1 Ö-MER tarafından yıl içerisinde akademisyenlere yönelik düzenlenen oryantasyon ve teknolojik mentörlük sayısı

PG 1.4.2 Ö-MER tarafından öğrencilerin yaşam becerilerini geliştirmeye yönelik düzenlenen eğitim sayısı

PG 1.4.3 Ö-MER tarafından sosyal transkripti düzenlenen öğrenci sayısı

PG 1.4.4 Dezavantajlı (engelli, uluslararası, yoksul, azınlık, göçmen vb. öğrenciler) grupların öğrenmelerini kolaylaştırıcı, üniversiteye uyumlarını destekleyici faaliyet sayısı

PG 1.4.5 Yıl içerisinde eğitimcilerin eğitimi sertifikası alan öğretim üyesi sayısı

Hedef 1.5 Eğitimin uluslararası boyutu geliştirilecektir.

PG 1.5.1 Eğitim alanında kurulan uluslararası iş birlikleri sayısı

PG 1.5.2 Uluslararası öğretim elemanı sayısı (kümülatif)

PG 1.5.3 Yabancı dilde eğitim veren lisansüstü program sayısı

PG 1.5.4 Dolaşımdaki öğretim üyesi sayısı (gelen+giden)

PG 1.5.5 Dolaşımdaki öğrenci sayısı (gelen+giden)

AMAÇ 2- Araştırma odaklı üniversite olma niteliğini güçlendirerek toplumun ve ekonominin ihtiyaçlarına duyarlı araştırmalar gerçekleştirmek

Hedef 2.1 Kurumsal araştırma kapasitesi geliştirilecektir.

PG 2.1.1 SCI, SSCI, A&HCI endekslerindeki yıllık yayın sayısı

PG 2.1.2 Ar-Ge ve yenilik destek programlarından sağlanan ulusal ve uluslararası proje sayısı

PG 2.1.3 Patent başvuru sayısı

PG 2.1.4 Patent belge sayısı

PG 2.1.5 SCI, SSCI, A&HCI veri tabanlarında taranan dergilerdeki makale ve derlemelere yapılan toplam atıf sayısı

Hedef 2.2 Araştırmalarda kalite düzeyi artırılabacaktır.

PG 2.2.1 Q1 yayın sayısı

PG 2.2.2 %10'luk dilimde atıf alan yayın oranı

PG 2.2.3 Yayınların açık erişim yüzdesi

PG 2.2.4 Doktora mezun sayısı

PG 2.2.5 Akademisyen bilim ödülü sayısı

Hedef 2.3 Araştırmalarda etkileşim ve iş birliği geliştirilecektir.

PG 2.3.1 Uluslararası iş birliği ile yapılmış yayın sayısı (SCI, SSCI, A&HCI)

PG 2.3.2 İş dünyası (sanayi) işbirlikli ulusal veya uluslararası alınan patent belge sayısı

PG 2.3.3 Kamu fonları kapsamında iş dünyası iş birliği ile yapılan Ar-Ge ve yenilik proje sayısı

PG 2.3.4 TÜBİTAK 2244 Doktora öğrenci sayısı

PG 2.3.5 Kontratlı sanayi iş birliği (ÜYK onaylı) proje sayısı

Hedef 2.4 Öğrencilerin araştırma süreçlerine katılımı sağlanacak ve girişimcilik potansiyelleri desteklenecektir.

PG 2.4.1 Üniversitenin Girişimci ve Yenilikçi Üniversite Endeksi'ndeki sıralaması

PG 2.4.2 Öğrencilerin yürütücü olduğu kurum dışı proje sayısı

PG 2.4.3 Öğrencilerin Teknoloji Geliştirme Bölgelerinde kurdukları firma sayısı

PG 2.4.4 Kurum dışı destekli projelerde çalışan ön lisans, lisans ve lisansüstü öğrenci sayısı

PG 2.4.5 Kurum içi kaynaklardan desteklenen (BAP) lisansüstü tez ve lisans öğrenci projesi sayısı

Hedef 2.5 Uygulama ve Araştırma Merkezlerinin (UYGAR) etkinliği artırılacaktır.

PG 2.5.1 UYGAR araştırmalarında/projelerinde görev alan UYGAR dışındaki diğer birim (kurum dışı dahil) akademisyenleri/araştırmacıları sayısı

PG 2.5.2 Akreditasyona sahip UYGAR sayısı

PG 2.5.3 UYGAR'lar tarafından öncelikli sektörler/alanlara (kimya, ilaç ve tıbbi cihaz, makine elektronik, teçhizat, otomotiv ve raylı sistemler, tarım, savunma sanayi, çevre, iklim ve turizm) yönelik yürütülen proje (kurum içi, kurum dışı veya kendi öz kaynakları ile destekli) sayısı

PG 2.5.4 UYGAR'ların araştırma kapsamında kurdukları uluslararası iş birlikleri sayısı

PG 2.5.5 UYGAR'lar tarafından topluma hizmet odaklı hazırlanarak kamuoyu/ilgili birim ile paylaşılan doküman, rapor, anket sonucu, veri seti ve benzeri yayın sayısı

AMAÇ 3- Kurumsal kapasiteyi kalite odaklı geliştirmek

Hedef 3.1 Yönetmelik süreçlerde verimlilik artırılacak ve nitelikli idari iş gücü geliştirilecektir.

PG 3.1.1 Dijital Dönüşümü tamamlanan süreç sayısı

PG 3.1.2 Birim yöneticilerinin liderlik anlayışı ve koordinasyon kültürü kapsamında yıl içerisinde aldıkları eğitim sayısı

PG 3.1.3 İç kontrol eylem planı izleme ve değerlendirme toplantı sayısı

PG 3.1.4 Kalite belgeli idari birim sayısı

PG 3.1.5 Yıl içerisinde yeni eklenen veya iyileştirilen süreç sayısı

Hedef 3.2 Kaliteye derinlik kazandırılacaktır.

PG 3.2.1 Kurum iç değerlendirme raporu puanı (*KİDR puanı*)

PG 3.2.2 Alınan geri bildirimler sonucunda gerçekleştirilen iyileştirme sayısı

PG 3.2.3 Rektörlük Kalite Komisyonu tarafından saha ziyareti yapılan birim sayısı

PG 3.2.4 Rektörlük Kalite Komisyonu tarafından kalitenin içselleştirilmesine yönelik düzenlenen etkinlik sayısı

PG 3.2.5 Kurum memnuniyet düzeyi (öğrenci+idari+akademik)

Hedef 3.3 Mekânsal ihtiyaçlar karşılanacak, alt ve üstyapı geliştirilecektir.

PG 3.3.1 Onarım ve altyapı işleri sayısı

PG 3.3.2 Engelsiz üniversite, engelsiz bayrak, engelsiz program nişanı, engelli dostu, sıfır atık, yeşil kampüs ve çevrecilik ödülü sayısı

PG 3.3.3 Yenilebilir enerji üretiminin yıllık toplam enerji kullanımına oranı (%)

PG 3.3.4 Üniversite içi değerlendirilen atık miktarı (ton)

PG 3.3.5 Üniversite tarafından sağlanan araştırma altyapısı (BAP) destek sayısı

Hedef 3.4 Kurum aidiyet duygusu artırılacak ve kurum kültürü geliştirilecektir.

PG 3.4.1 Çalışanların üniversite içerisindeki karar ve inisiyatif alma sürecindeki memnuniyet düzeyi (%)

PG 3.4.2 Çalışanların yetkinliklerinin geliştirilmesi ve farkındalık düzeylerinin artırılmasına (*sıfır atık, bilgi yönetimi, kişisel verilerin korunması, insan hakları, eğitim, hukuk, iş sağlığı ve güvenlik, emisyon hacmi, iklim değişikliği, çevre, toplumsal cinsiyet eşitliği, tasarruf vb.*) yönelik düzenlenen eğitim sayısı

PG 3.4.3 Çalışanların birim yöneticilerine ve üst yönetime ulaşmada açık iletişim kanallarının varlığından duyduğu memnuniyet düzeyi

PG 3.4.4 Çalışanların kuruma ait verilere zamanında ulaşabilme ve bilgilerin kurum içerisinde iletilme düzeyinden duydukları memnuniyet düzeyi

PG 3.4.5 Çalışanlara yönelik düzenlenen sosyal, kültürel ve sportif etkinlik sayısı

Hedef 3.5 Finansal kaynaklar artırılacak ve üniversitenin hedefleri doğrultusunda yönetilecektir.

PG 3.5.1 Kurum dışından sağlanan ulusal ve uluslararası yıllık proje fon miktarı (milyon TL)

PG 3.5.2 Döner sermaye gelir miktarı (milyon TL)

PG 3.5.3 Alınan bağış miktarı (milyon TL)

PG 3.5.4 Yıl içerisindeki öz gelir miktarı (milyon TL)

PG 3.5.5 Ticarileşen ürün (fikri, sınai, mülkiyet hakları) sayısı

AMAÇ 4- Yerel, bölgesel, ulusal ve uluslararası kalkınmaya katkıda bulunmak ve KTÜ algısını güçlendirmek

Hedef 4.1 Bilgiyi topluma yayarak toplumun gelişimine katkı sağlanacaktır.

PG 4.1.1 Birimler veya öğrenciler tarafından yürütülen sosyal sorumluluk proje sayısı

PG 4.1.2 Üniversite birimlerince (SEM, UZEM, Yabancı Diller YO vb.) düzenlenen sertifikasyon eğitimlerine kurum dışından katılan kişi sayısı

PG 4.1.3 Bilginin topluma yayılması amacıyla düzenlenen/icra edilen faaliyet (*sempozyum, çalıştay, sergi, tv-radyo, programı, konferans, seminer, gazete röportajı, halka açık bilgilendirme vb.*) sayısı

PG 4.1.4 Bilimsel ve teknolojik gelişmeler kapsamında toplumun bilgilendirilmesini ve farkındalık düzeyinin artırılmasını sağlamak amacıyla dergi, gazete, bülten ve benzeri yayın çıkaran birim sayısı

Hedef 4.2 Dış paydaşlarla iş birliği geliştirilecektir.

PG 4.2.1 Kamu kurumları, STK veya yerel yönetimler ile protokol kapsamında yürütülen faaliyet sayısı

PG 4.2.2 Dış paydaş geri bildirimleri sonucunda uygulanan iyileştirme sayısı

PG 4.2.3 Dış paydaşların karar mekanizmalarına katılan personel sayısı

PG 4.2.4 Döner sermaye kapsamında karşılanan dış paydaş talep (danışmanlık, analiz, test, etüt, eğitim, tesis, kullanımı vb.) sayısı

PG 4.2.5 Dış paydaşların kurumsal iletişimden/iş birliğinden memnuniyet düzeyi

Hedef 4.3 Sağlık hizmeti sunumunun kalitesi ve çeşitliliği ulusal ve uluslararası ihtiyaçlara göre güçlendirilecektir.

PG 4.3.1 Acil hasta memnuniyet oranı (%)

PG 4.3.2 Ayakta hasta memnuniyet oranı (%)

PG 4.3.3 Yatan hasta memnuniyet oranı (%)

PG 4.3.4 Uluslararası hasta sayısı

PG 4.3.5 Diş Hastanesinde sunulan hizmetlerden memnuniyet düzeyi (%)

Hedef 4.4 Sürdürülebilir kalkınma hedefleri kapsamında yapılan çalışmalar yaygınlaştırılacaktır.

PG 4.4.1 Sürdürülebilirlik kalkınma hedeflerine yönelik yıl içerisinde açılan yeni ders sayısı

PG 4.4.2 Sürdürülebilirlik kalkınma hedeflerine yönelik yıl içerisinde düzenlenen lisansüstü tez sayısı

PG 4.4.3 Sürdürülebilirlik kalkınma hedeflerine yönelik yıl içerisinde yayın sayısı

PG 4.4.4 Sürdürülebilirlik kalkınma hedeflerine yönelik yıl içerisinde başlayan proje sayısı

PG 4.4.5 Sürdürülebilirlik kalkınma hedeflerine yönelik yıl içerisinde düzenlenen etkinlik sayısı

Hedef 4.5 Mezun ilişkileri yönetimi güçlendirilecek, işe yerleşme, kariyer gelişimleri, işveren/mezun memnuniyet oranları izlenerek iyileştirilecektir.

PG 4.5.1 Mezun bilgi sistemindeki mezunların oranı

PG 4.5.2 Mezunlarla birlikte yapılan etkinlik sayısı

PG 4.5.3 İş dünyasının mezunların yeterlilikleri ile ilgili memnuniyet oranı

PG 4.5.4 Mezunların niteliklerine uygun işlerde çalışma oranı

PG 4.5.5 Mezunların KTÜ'nün kendilerine yönelik iletişim ve iş birliğinden duydukları memnuniyet düzeyi

H. KALİTE GÜVENCE SİSTEMİ

KTÜ, misyon, vizyon stratejik amaç ve hedefleri ile bu kapsamda belirlenmiş olan politikaları çerçevesinde kalitede derinlik mottosu ile iç kalite güvence sistemini her geçen gün iyileştirmektedir. Paydaşlarla iş birliğini ilke edinen, katılımcı ve kapsayıcı bir anlayışla KTÜ'nün tüm işlem ve eylemlerini kapsayan kalite güvence sistemi; eğitim ve öğretim, araştırma ve toplumsal katkıda faaliyetlerin sürekli iyileştirilmesini ve sürdürülebilirliği ile paydaş memnuniyetlerinin güvencesini oluşturmaktadır.

KTÜ KGS'nin bileşenlerini;

- Stratejik Yönetim
- Süreç Yönetimi
- Kurumsal Performans Yönetimi
- Kurumsal Risk Yönetimi

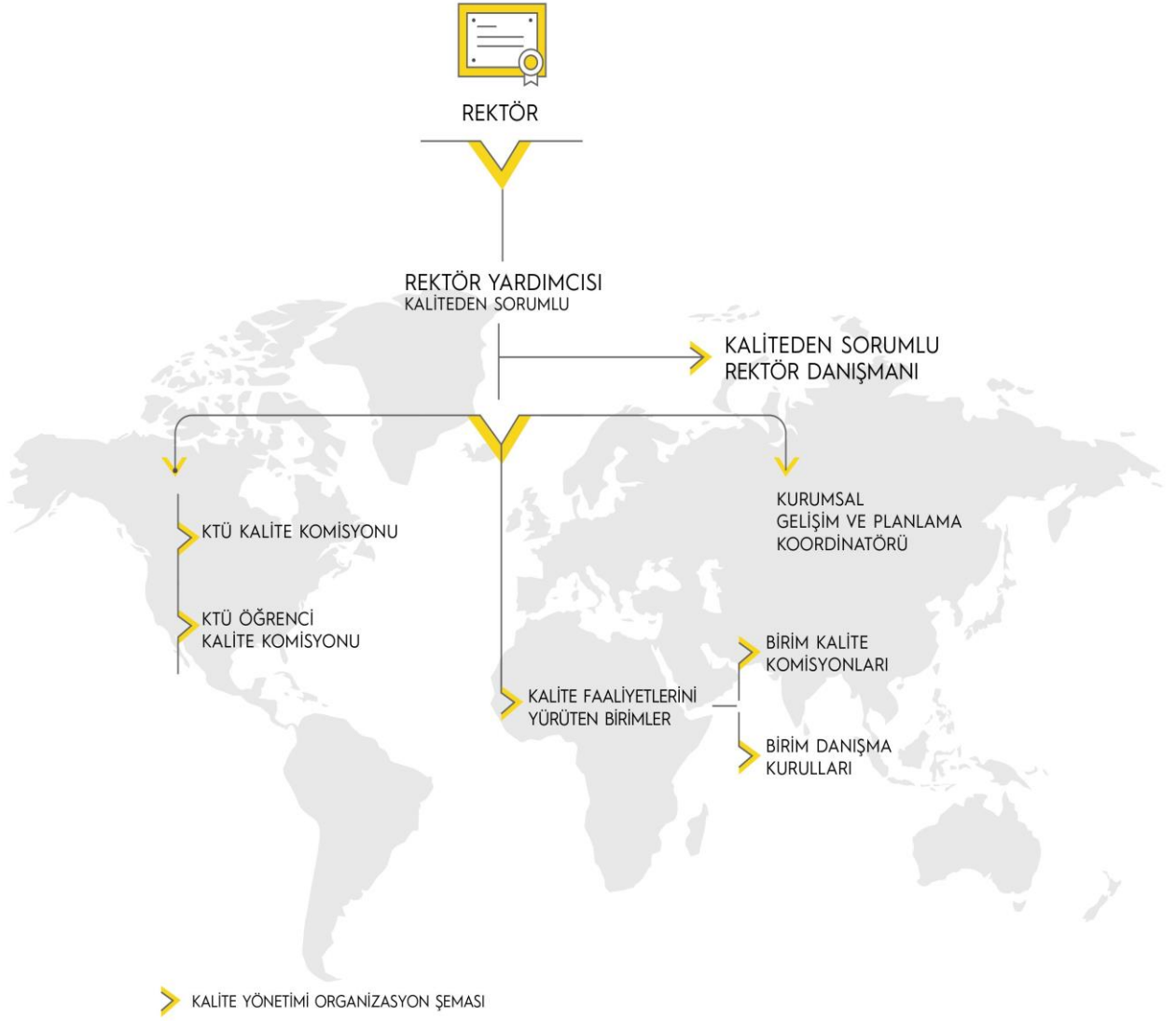
oluşturmaktadır.

İç kalite güvence sisteminin PUKÖ döngüleri (Yönetişim, Eğitim-Öğretim, Araştırma ve Toplumsal Katkı) şematik olarak Ek 1,2,3 ve 4 olarak sunulmuştur.

1. Kalite Çalışmaları Tarihçesi

KTÜ'de Kalite Güvence Sistemi (KGS) çalışmaları, bölüm akreditasyonları ile 2000'li yıllardan başlamış olmakla birlikte Kurumsal olarak 23 Temmuz 2015 tarihinde yürürlüğe giren Yükseköğretimde Kalite Güvence Yönetmeliği kapsamında başlamıştır. 25 Aralık 2015 tarih ve 268 sayılı KTÜ Senatosu kararı ile Kalite Komisyonu oluşturulmuştur. KTÜ, 2016 yılında YÖKAK Dış Değerlendirme, 2020 yılında YÖKAK İzleme ve 2022 yılında da YÖKAK Kurumsal Akreditasyon Programı sürecinden geçerek beş yıl süreli tam akredite etiketini almaya hak kazanmıştır.

2. Organizasyon Yapısı



3. Birim Kalite Komisyonları

Birim Kalite Komisyonları, kalite kültürü ve güvence sistemini birim içerisinde yaygınlaştırmak amacı ile kurulmuştur. Akademik ve idari personel ile öğrenci temsilcisinden oluşur. Üye sayı, çalışma usul ve esaslarından birim üst yöneticisi sorumludur. Komisyon üye listesi, birim web sayfasından ilan edilir. Komisyon, Rektörlük tarafından istenen raporların hazırlanması ve fakülte içerisindeki farkındalığın oluşturulmasından sorumludur. Komisyon, yürüttükleri faaliyetleri ve gerçekleşen iyileştirmeleri KTÜ Stratejik Plan Bilgi Sistemine girer.

Bu performanslar stratejik plandaki PG 3.2.3 ve PG 3.2.4 ile izlenmektedir.

4. Birim İç Değerlendirme

Komisyon, KTÜ Kalite Komisyonu tarafından hazırlanan ve her yeni faaliyet yılı başlangıcında ilan edilen Birim İç Değerlendirme Raporu Hazırlama Kılavuzu uyarınca, Birim İç Değerlendirme Raporlarını (Kalite Raporu) Rektörlük Makamına gönderir. KTÜ Kalite Komisyonu, Birim İç Değerlendirme Raporunu inceler ve geri bildirim raporunu hazırlayarak Birime ve Rektörlük Makamına sunar. Komisyon, KTÜ Kalite Komisyonundan gelen geri bildirim raporlarını istinaden alacakları önlemleri ve iyileştirmeleri KTÜ Stratejik Plan Bilgi Sistemine girer.

Bu performanslar stratejik plandaki PG 3.2.2, PG 3.2.3, PG 3.2.4 ve PG 4.2.2 ile izlenmektedir.

5. Kurumsal Performans Yönetimi

KTÜ'nün kurumsal, birimsel ve bireysel performanslarını kendi yazılımı olan SPBS ile izlenip değerlendirilmekte ve raporlanmaktadır. Birim Yöneticileri, KTÜ'nün stratejik plan kapsamındaki hedeflere yönelik kendi sorumluluklarına verilmiş olan faaliyetleri gerçekleştirerek sonuçlarını, performans göstergelerini ve de faaliyetin yapılamamış olması durumunda gerekçelerini Stratejik Plan Bilgi Sistemine girer. Komisyon, bu işleyişi kontrol eder. Birim Yöneticileri, veri girişlerinin tam, doğru ve güncel olması bakımından dolayı Rektörlüğe karşı sorumludur. Stratejik Plan Bilgi Sistemi ile performans gösteren birim karneleri, birim Ar-Ge raporları, akademisyen performans raporları ve birimler arası kıyaslama raporları elde edilir. Elde edilen bu raporlar üst yönetim tarafından kaynakların dağıtılmasında dikkate alınır.

Bu performanslar;

PG 1.1.1, PG 1.1.2, PG1.1.3, PG 1.1.5, PG 1.2.1, PG 1.2.3, PG 1.2.4, PG 1.3.1, PG 1.3.2, PG 1.3.3, PG 1.3.5, PG 1.4.1, PG 1.4.2, PG 1.4.3, PG 1.4.4, PG 1.4.5, PG 1.5.1, PG 1.5.2, PG 1.5.3, PG 1.5.4, PG 1.5.5, PG 2.1.1, PG 2.1.2, PG 2.1.3, PG 2.1.4, PG 2.1.5, PG 2.2.1, PG 2.2.4, PG 2.2.5, PG 2.3.1, PG 2.3.2, PG 2.3.3, PG 2.3.4, PG 2.3.5,

PG 2.4.2, PG 2.4.3, PG 2.4.4, PG 2.4.5, PG 2.5.1, PG 2.5.2, PG 2.5.3, PG 2.5.4, PG 2.5.5, PG 3.1.1, PG 3.1.2, PG 3.1.3, PG 3.1.4, PG 3.1.5, PG 3.3.1, PG 3.3.2, PG 3.3.5, PG 3.4.2, PG 3.4.5, PG 3.5.5, PG 4.1.1, PG 4.1.2, PG 4.1.3, PG 4.1.4, PG 4.2.1, PG 4.2.2, PG 4.2.3, PG 4.2.4, PG 4.3.4, PG 4.4.1, PG 4.4.2, PG 4.4.3, PG 4.4.4, PG 4.4.5, PG 4.5.2 ile izlenmektedir.

6. Paydaş Katılımı

Birimler, KTÜ Danışma Kurulu Yönergesi kapsamında yaptıkları Birim Danışma Kurulu toplantılarının sonuçlarını toplantı tarihinden itibaren yedi gün içerisinde bir tutanak ile Rektörlüğe iletirler. Toplantılarda alınan kararlar özet olarak ayrıca Stratejik Plan Bilgi Sistemine girilir. Bu işleyişi ve Danışma Kurulunda alınan kararların yerine getirilmesini ve sonuçlarını Komisyon kontrol eder.

Bu performanslar PG 4.2.1, PG 4.2.2, PG 4.2.3, PG 4.2.4 ve PG 4.2.5 ile izlenmektedir.

7. Öğrenci Kalite Komisyonu (ÖKK) ve Öğrenci Temsiliyeti

Birim, KTÜ Öğrenci Kalite Komisyonunda görev almak üzere üç öğrenci seçerek Rektörlüğe bildirir. KTÜ Kalite Komisyonu bunlardan birini seçerek ÖKK'da görevlendirilir. Birim, kurul/komisyon/çalışma gruplarında öğrencilerin de temsil edilmesini sağlar. Birimin karar alma süreçlerinde, öğrenci temsiliyeti sağlanır. Yabancı uyruklu ve engelli öğrenciler de bu temsiliyette yer alır. Komisyon, bu işleyişi kontrol eder.

Bu performanslar, PG 1.2.2, PG 1.2.5, PG 1.4.3, PG 2.4.2, PG 2.4.4, PG 2.4.5, PG 3.2.2 ve PG 4.1.1 ile izlenmektedir.

8. Geri Bildirim Mekanizmaları

Kalite güvence sistemi kapsamında geri bildirimlerin alınması KTÜ Geri Bildirim Politikası kapsamında yürütülür. Web sayfalarında bulunan ve dijital ortamda oluşturulan "BİZE YAZIN" modülü aracılığı (öneri, şikâyet vb. gibi) veya diğer yollar ile sağlanır. Gelen bildirimler konu bazlı kategorilere ayrılır ve Komisyon tarafından değerlendirilir. Geri bildirim neticesinde alınan önlemler ve yapılan iyileştirmeler web sayfasından ilan edilerek paylaşılır. Yapılan iyileştirmeler aynı zamanda SPBS'ye işlenerek PUKÖ döngüsü kapatılır. Akademik, idari, öğrenci, mezun öğrenci, dış paydaş memnuniyet, beklenti ve benzeri anketler düzenlenir. Anket sonuçlarından hareketle yapılacak yeni uygulamalar ya da alınacak önlemlerin özeti PUKÖ çevrimi kapsamında SPBS'ye girilir.

Bu performanslar, PG 3.2.5, PG 4.3.1, PG 4.3.2, PG 4.3.3 ve PG 4.3.5 ile izlenmektedir.

9. Kalite Güvence Sistemi Takvimi

Kalite güvence sistemi ile ilgili faaliyetler, örneğin; SPBS veri girişi, birim iç değerlendirme raporu hazırlanması, kalite komisyonu toplantıları, saha ziyaretleri/birim mülakatları, danışma kurulu toplantıları, memnuniyet anketleri ve benzeri faaliyetlere ilişkin tarih ve sorumlusunun da gösterildiği Kalite Güvence Sistemi Takvimi hazırlanır. Birim web sayfasında ilan edilir.

Kalite Güvence Sistemi Takvimi, PUKÖ Temelli 2024 Yılı Eylem Planı ile izlenmektedir.

10. Hizmet ve Faaliyetlerin Stratejik Plan ve Kalite Güvence Sistemiyle İlişkilendirilmesi

Akademik ve idari birimler Senato ve Üniversite Yönetim Kuruluna sunacak oldukları tekliflerini Üniversite stratejik planında belirlenen stratejik amaç ve hedefler, Yükseköğretim Kalite Kurulu (YÖKAK) tarafından yayımlanan Kurum İç Değerlendirme Raporu (KİDR) Hazırlama Kılavuzunda yer alan başlık, ölçüt ve alt ölçütler ile varsa ulusal ve uluslararası diğer ölçüt ve göstergeler ile ilişkilendirir. Bu ilişkilendirme tablo olarak hazırlanır ve talep yazısına eklenerek Rektörlüğe gönderilir. İlişkilendirme tabloları Kurumsal Gelişim ve Planlama Koordinatörlüğü tarafından kontrol edilerek kabul edilir veya ilgili birime iade edilir.

Hizmet ve Faaliyetlerinin Stratejik Plan ve Kalite Güvence Sistemiyle İlişkilendirilmesi, PG 3.2.1, PG 3.2.2, PG 3.2.3, PG 3.2.4, PG 3.2.5 ile izlenmektedir.

11. Mezun İlişkileri Yönetimi

Akademik birimler, mezunlarının işe yerleşme, eğitime devam, gelir düzeyi, işveren/ mezun memnuniyeti gibi istihdam bilgilerini sistematik ve kapsamlı olarak toplayarak değerlendirir. Mezunların sahip olduğu yeterlilikler ve programın amaç ve hedeflerine ulaşılmasına ilişkin memnuniyet düzeyleri ölçülür. Mezun sayıları ve gelişme eğilimleri izlenir. Mezun ilişkileri yönetiminde Üniversitenin Mezun Bilgi Sistemi de kullanılır. Mezunlara yönelik yürütülen faaliyetler SPBS'ye girilir.

Mezun İlişkileri Yönetimi, PG 2.2.4, PG 4.5.1, PG 4.5.2, PG 4.5.3, PG 4.5.4, PG 4.5.5 ile izlenmektedir.

12. Süreçler

Liderlik, yönetim ve kalite, eğitim ve öğretim, araştırma ve geliştirme ile toplumsal katkı süreç ve alt süreçleri sorumluları, girdileri, mevzuatı, çıktıları, performans göstergeleri, riskleri ve diğer parametreleri ile KGPK tarafından iç ve dış paydaşlarında katılımı ile hazırlanır ve SPBS'ye yüklenir. Süreç yönetimi mekanizmaları SPBS üzerinden izlenir ve ilgili paydaşlarla değerlendirilerek sürekli iyileştirilir.

Süreçler,

PG 1.1.1, PG 1.1.2, PG1.1.3, PG 1.1.5, PG 1.2.1, PG 1.2.3, PG 1.2.4, PG 1.3.1, PG 1.3.2, PG 1.3.3, PG 1.3.5, PG 1.4.1, PG 1.4.2, PG 1.4.3, PG 1.4.4, PG 1.4.5, PG 1.5.1, PG 1.5.2, PG 1.5.3, PG 1.5.4, PG 1.5.5, PG 2.1.1, PG 2.1.2, PG 2.1.3, PG 2.1.4, PG 2.1.5, PG 2.2.1, PG 2.2.4, PG 2.2.5, PG 2.3.1, PG 2.3.2, PG 2.3.3, PG 2.3.4, PG 2.3.5, PG 2.4.2, PG 2.4.3, PG 2.4.4, PG 2.4.5, PG 2.5.1, PG 2.5.2, PG 2.5.3, PG 2.5.4, PG 2.5.5, PG 3.1.1, PG 3.1.2, PG 3.1.3, PG 3.1.4, PG 3.1.5, PG 3.3.1, PG 3.3.2, PG 3.3.5, PG 3.4.2, PG 3.4.5, PG 3.5.5, PG 4.1.1, PG 4.1.2, PG 4.1.3, PG 4.1.4, PG 4.2.1, PG 4.2.2, PG 4.2.3, PG 4.2.4, PG 4.3.4, PG 4.4.1, PG 4.4.2, PG 4.4.3, PG 4.4.4, PG 4.4.5, PG 4.5.2 ile izlenmektedir.

13. Eylem Planları

Akademik ve idari birimler her takvim yılının ilk haftasında KTÜ Stratejik Planında kendilerinin sorumlu oldukları performans göstergelerine yönelik yıllık eylem planı hazırlar ve bu planları ocak ayı sona ermeden SPBS'ye girerler. Yıl içerisinde tamamlanan veya gerçekleştirilmeyen eylemlere ilişkin veriler birim tarafından SPBS'ye girilir. Sonuçlar KGPK tarafından SPBS üzerinden anlık izlenir ve raporlanır.

14. Kurumsal Risk Yönetimi

Üniversite kendisine tahsis edilen kaynakları amaç ve hedeflerine ulaşmak için kullanır. Bu kaynakların kullanımı için alınan kararlar, yürütülen faaliyet, süreç ve projeler beraberinde riskleri de getirir. Üniversitenin stratejik planında gösterilen amaçları gerçekleştirmeyi sağlayacak hedefler ile riskler arasında bir denge kurulur. Birimler, stratejik plan dönemindeki her yılın sonunda bir sonraki yıl için sorumlu oldukları performans göstergelerine yönelik yıllık eylem planları ile birim risklerini riskin adı, riskin puanını, riskin sorumlusu ve alınacak önlemleri ile hazırlayarak SPBS'ye girer. SPBS'ye girilen riskler KGPK ve Strateji Geliştirme Dairesi Başkanlığı tarafından düzenli olarak takip edilir ve yıl sonunda Üniversitenin konsolide risk raporu hazırlanır.

Risk Yönetiminde iç kontrol sistemi içerisinde ilgili mevzuata uygun olarak hareket edilir.

15. Senaryo Analizi

Senaryo geliştirme; gelişim için yeni fikirlerin sunulması, yeni bakış açılarının kazandırılması ve üniversitenin değişen şartlara uyum hızını artırması bakımından üniversitenin kurumsal performansının artırılmasına katkıda bulunur.

Senaryo geliştirilirken; üniversitenin geçmişi dikkate alınarak mevcut durumun oluşmasında rol oynayan önemli etkenler, geçmiş başarı veya başarısızlıklardan alınan dersler, üniversiteyi olumlu veya olumsuz etkileyecek faktörler, belirlenen senaryonun başarısı için kısa, orta ve uzun vadede üniversitede ihtiyaç duyulan değişiklikler incelenir.

16. Kıyaslama

Kıyaslama; iyi uygulamaların saptanmasını, analizini ve kullanılmasını sağlayan sistematik bir inceleme yöntemidir. Kıyaslama; üniversite dışına açılarak öğrenmeyi sağlamak, değişimi yönetmek ve kurumsal performansı artırmak için önemli bir araçtır.

Kıyaslamalar; başarılı üniversitelerin kurumsal kaynaklarını yönetme biçiminin ve güçlü yönlerinin incelenmesi, üniversiteyi başarıya götüren temel unsurların ve izlenen stratejilerin incelenmesi, başarılı bir üniversitenin seçilen süreci nasıl gerçekleştirdiğinin incelenmesi veya üniversitenin performansının incelenmesi şeklinde olabilir.

Kurumsal Gelişim ve Planlama Koordinatörlüğü (KGPK) tarafından özellikle araştırma üniversiteleri ve beş yıllık tam akredite olan üniversiteler başta olmak üzere kıyaslama raporları hazırlanarak üst yönetime sunulur.

I. MEVZUAT

1. Kalite Güvence Sistemi ile İlgili Temel Mevzuatlar

- Yükseköğretim Kalite Güvencesi ve Yükseköğretim Kalite Kurulu Yönetmeliği
- KTÜ Kalite Komisyonu Yönergesi
- KTÜ Kalite Güvence Sistemi Yönergesi
- KTÜ Danışma Kurulu Yönergesi
- KTÜ Kalite Komisyonu Öğrenci Temsilcisi Seçimi İlke ve Esasları
- KTÜ Kurul, Komisyon ve Çalışma Grupları Yönergesi

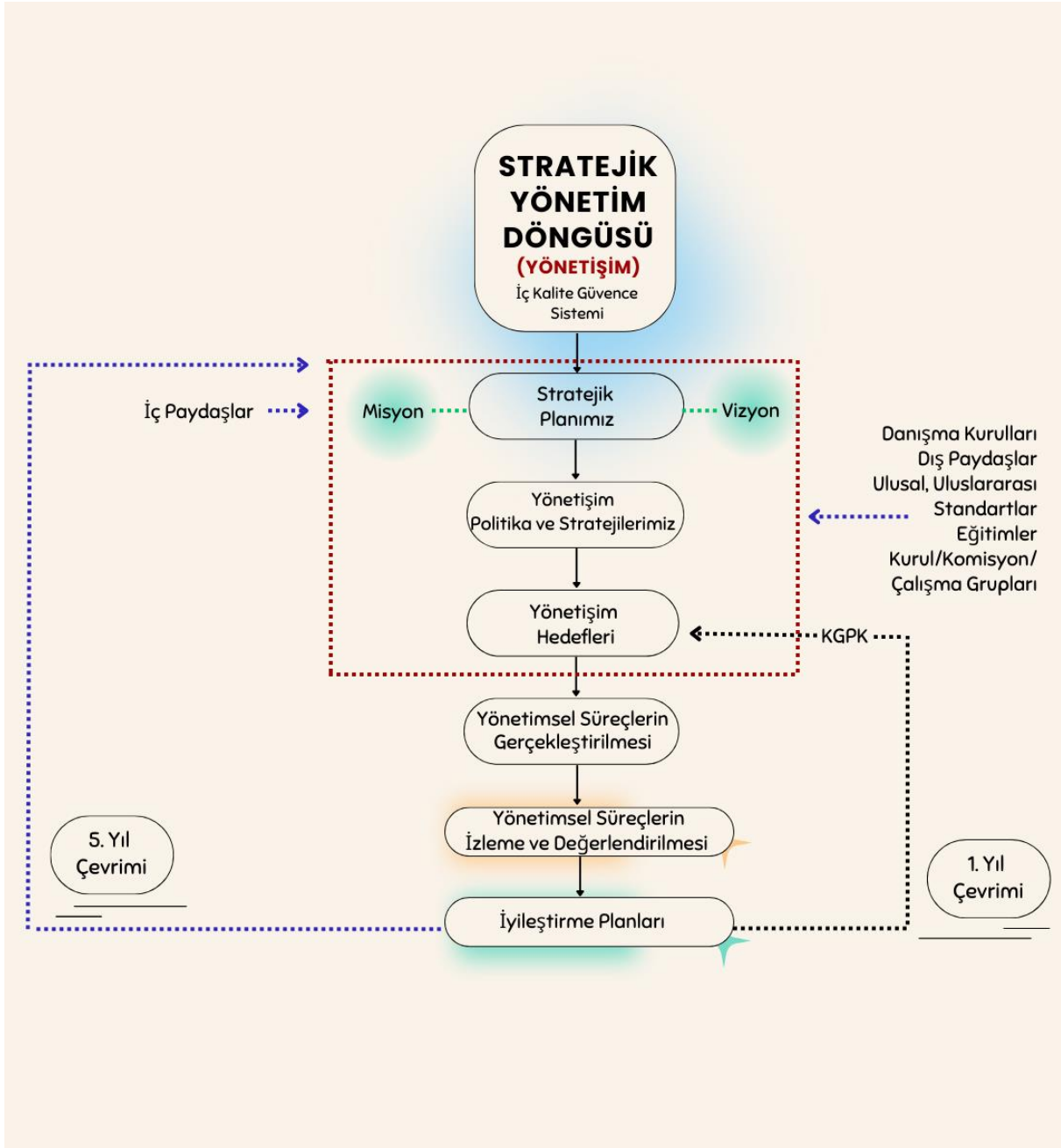
2. Kalite Güvence Sistemi Kapsamında Çıkarılan / Güncellenen Mevzuatlar

- KTÜ Öğretim Üyeliğine Yükseltme ve Atanma Yönergesi
- KTÜ Mevzuat Hazırlama Usul ve Esasları Hakkında Yönerge
- KTÜ Memur Akademisi Yönergesi
- KTÜ Ödül Yönergesi
- KTÜ Burs ve Yardım Yönergesi
- KTÜ Ön lisans ve Lisans Öğrencileri Akademik Danışmanlık Yönergesi
- KTÜ Dış İlişkiler Genel Koordinatörlüğü Yönergesi
- KTÜ Bilimsel Araştırma Projeleri Uygulama Yönergesi
- KTÜ Uluslararası Ortak Eğitim ve Öğretim Programları Yönergesi
- KTÜ Misafir Araştırmacı Kabul ve Uygulama Yönergesi
- KTÜ Yayın Teşvik Ödeneği Uygulama Usul ve Esasları
- KTÜ Şehir İş Birliği Komisyonu Çalışma Usul ve Esasları
- KTÜ Sağlık Uygulama ve Araştırma Merkezi (Farabi Hastanesi) Tıbbi Sosyal Hizmet Uygulama Yönergesi
- KTÜ Eş Zamanlı Doktora Eğitim-Öğretim Sosyal Hizmet Yönergesi
- KTÜ Mali İşlemler Destek Birimi Usul ve Esasları
- KTÜ Mediko-Sosyal Merkezi Yönergesi
- KTÜ Engelli Öğrenci Birimi Yönergesi
- KTÜ Beslenme Hizmetleri Yönergesi
- KTÜ Protokol Teklifinin Görüşülmesi ve İmzalanması Süreci
- KTÜ Eğitim Komisyonu Yönergesi
- KTÜ Ders Görevlendirmelerine İlişkin Yönergesi
- KTÜ Ön Mali Kontrol İşlemleri Yönergesi
- KTÜ Fikri ve Sınai Mülkiyet Hakları, Teknoloji Transferi, Bilginin Ticarileşmesi ve Lisanslanması Uygulama Yönergesi
- KTÜ İnsan Kaynakları Yönergesi
- KTÜ Tasarruf Yönergesi
- KTÜ Memur, Sözleşmeli Personel ve İşçi Rotasyon Yönergesi
- KTÜ Bilimsel Araştırma Projeleri Uygulama Yönergesi
- KTÜ Öğrenci Kulüpleri Yönergesi
- KTÜ Engelli Öğrencileri Yönelik Eğitim-Öğretim ve Sınav Uygulamalarına İlişkin Usul ve Esaslar

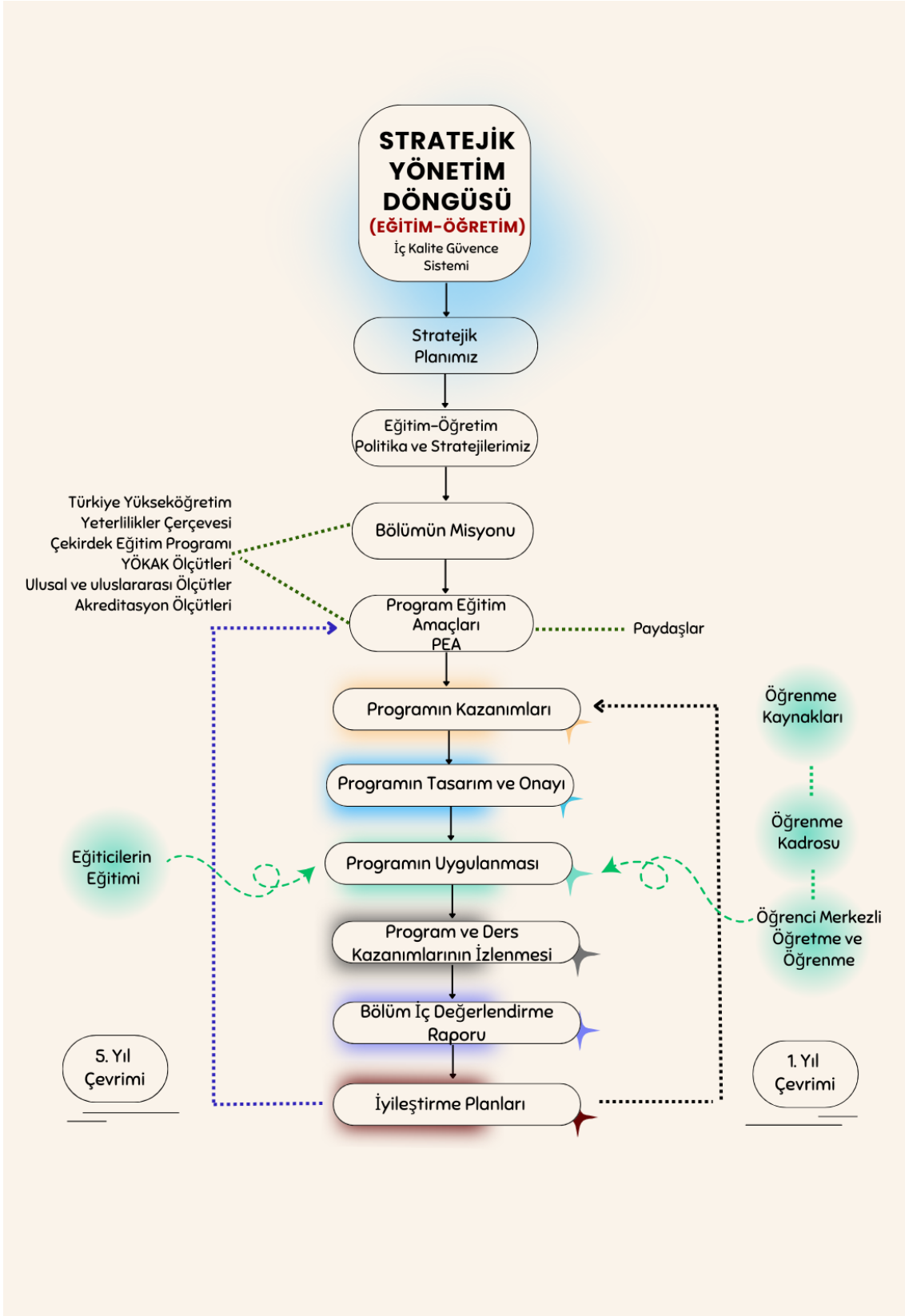
- KTÜ Sertifika, Başarı, Katılım ve Teşekkür Belgelerinin Düzenlenmesine İlişkin Yönerge
- KTÜ Mezunlarla İlişkiler Koordinatörlüğü Yönergesi
- KTÜ Kişisel Verilerin Korunması Birimi Yönergesi
- KTÜ Öğretme ve Öğrenme Merkezi Yönergesi
- KTÜ Önceki Öğrenmenin Tanınmasına İlişkin Yönerge

J. EKLER

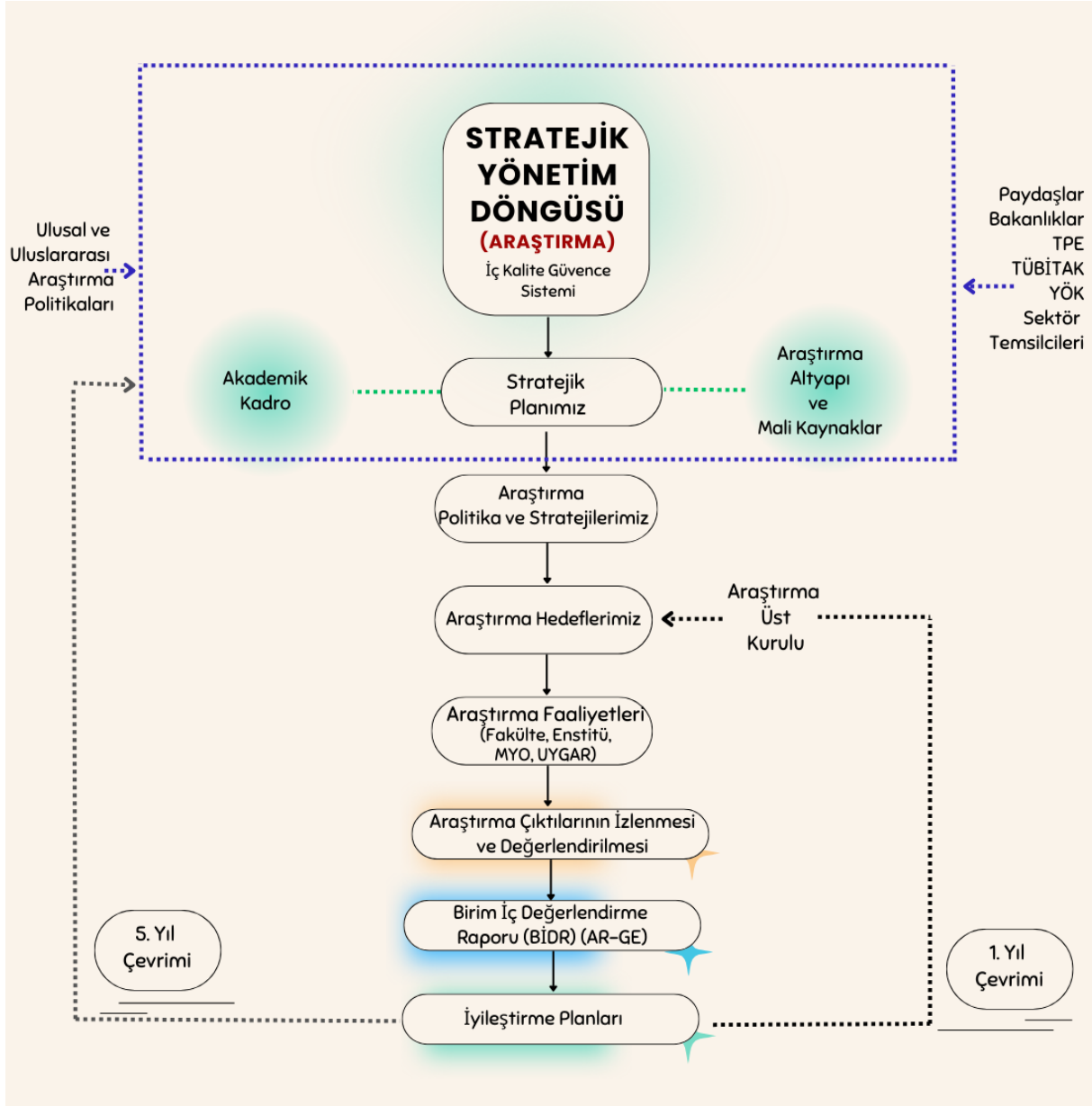
1. İç Kalite Güvence Sistemi Döngüsü (Yönetişim)



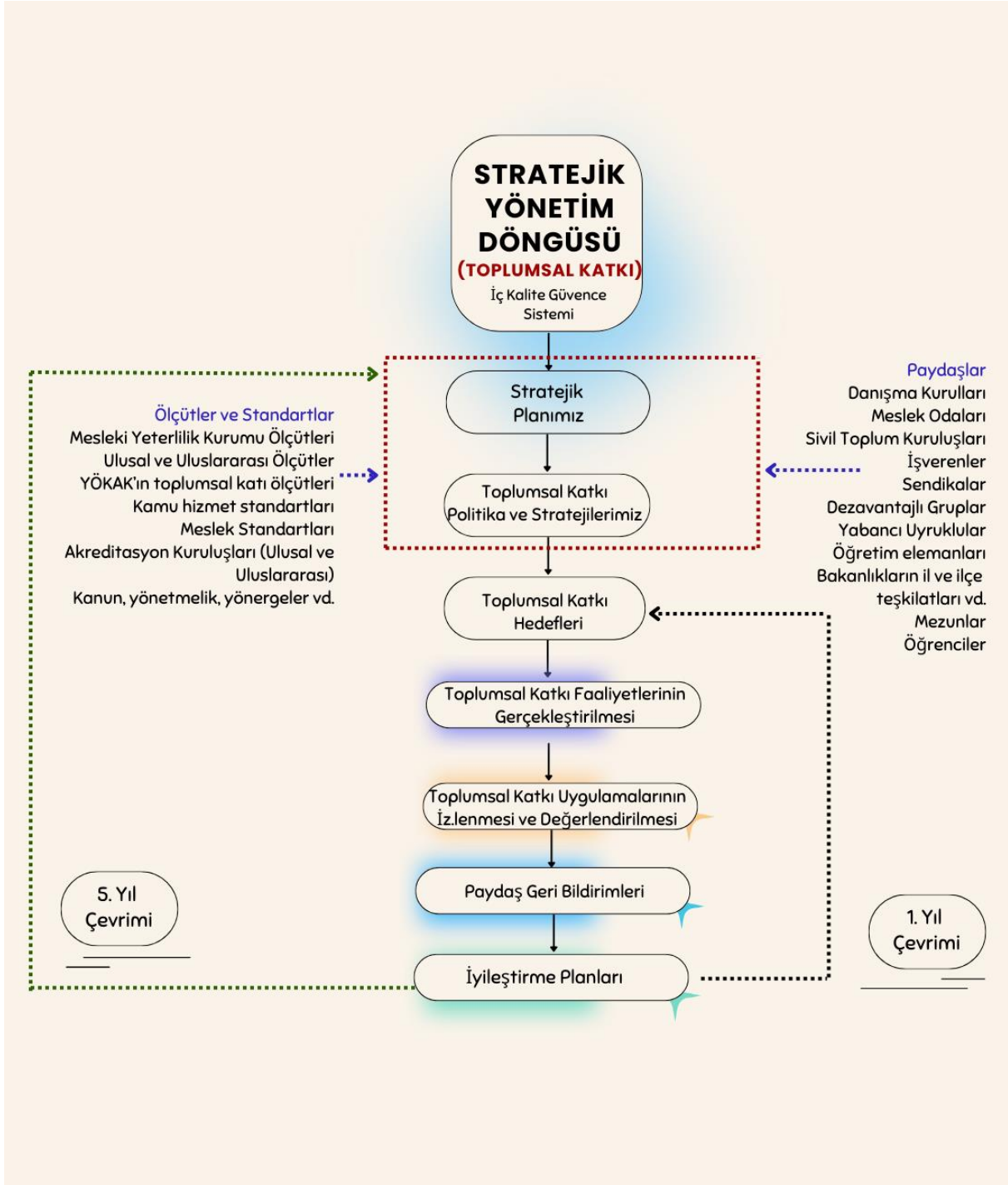
2. İç Kalite Güvence Sistemi Döngüsü (Eğitim-Öğretim)



3. İç Kalite Güvence Sistemi Döngüsü (Araştırma)



4. İç Kalite Güvence Sistemi Döngüsü (Toplumsal Katkı)





2024

Karadeniz Teknik Üniversitesi
Kurumsal Gelişim ve Planlama Koordinatörlüğü

+90 0462 377 44 01

+90 0462 377 44 45

+90 0462 377 44 86

www.ktu.edu.tr/yonetim

yonetim@ktu.edu.tr