



KARADENİZ TEKNİK ÜNİVERSİTESİ

Karadeniz Araştırmaları Enstitüsü



Ocak 2019 Trabzon

İÇİNDEKİLER

BİRİM YÖNETİCİSİ SUNUŞU	1
I- GENEL BİLGİLER	
A- Misyon ve Vizyon	2
B- Yetki, Görev ve Sorumluluklar	2
C- İdareye İlişkin Bilgiler	3
1- Fiziksel Yapı.....	3
2- Örgüt Yapısı.....	4
3- Bilgi ve Teknolojik Kaynaklar	4
4- İnsan Kaynakları	5
6- Yönetim ve İç Kontrol Sistemi	6
II- AMAÇ VE HEDEFLER	
A- Birimin Amaç ve Hedefleri	7
B- Temel Politikalar ve Öncelikler	8
III- FAALİYETLERE İLİŞKİN BİLGİ VE DEĞERLENDİRMELER	
A- Mali Bilgiler	8
1- Bütçe Uygulama Sonuçları	8
2- Mali Denetim Sonuçları	9
B- Performans Bilgileri	9
1- Faaliyet ve Proje Bilgileri	9
IV- KURUMSAL KABİLİYET VE KAPASİTENİN DEĞERLENDİRİLMESİ	
A- Üstünlükler	11
B- Zayıflıklar	12
V- ÖNERİ VE TEDBİRLER	12

BİRİM YÖNETİCİSİ SUNUŞU

Karadeniz Teknik Üniversitesi Karadeniz Arařtırmaları Enstitüsü 2009 yılında kurulmuş olup belirtilen tarihten itibaren Enstitünün idari, fiziksel ve altyapı oluřum faaliyetleri devam etmektedir.

Bilindiđi üzere arařtırma enstitülerinin kuruluřundaki en önemli amaç kendi misyon ve vizyonları dođrultusunda arařtırma faaliyetlerinde bulunmak, bu faaliyetleri kongre, sempozyum, çalıřtay ve konferans gibi bilimsel etkinliklerle bilim dünyası ve kamuoyu ile paylaşmak, ilgilendiđi alanda lisansüstü eğitim-öğretim yapmak, gerektiğinde karar alıcı mercilere raporlar sunmaktır. Bu bağlamda enstitülerin özellikle akademik alanda olmak üzere güçlü bir kadroya kavuřturulması, ihtisas kütüphanelerinin ve veri bankalarının oluřturulması hayati öneme sahiptir. Bu anlamda geçtiğimiz yıllarda Enstitümüze bölgenin yakın dönemi üzerine arařtırma yapan akademik personel alınmaya başlanmış, bölge açısından önemli sayılabilecek arřiv kaynakları ve basılı dokümanlar birimiz aracılıđı ile üniversite kütüphanesine aktarılmıřtır. Bu hususa yeni giriřimlerde bulunmaya devam edilmektedir.

Enstitümüzün bundan sonraki süreç içerisinde akademik ve idari kadro olanaklarının ve bütçe kaleminin güçlendirilmesi Karadeniz Bölgesinin tarihi, kültürü, sosyal yapısı, iktisadî durumu ve bölgeye yönelik uluslararası geliřmeler hakkında kapsamlı çalıřmalar yapabilmek için imkânlarını genişletecektir.

Bu bağlamda önümüzdeki dönem için bir taraftan Enstitümüzün akademik, idari ve altyapı olanaklarının gücendirilerek kurumsal bir yapıya kavuřturulmasına çalıřılırken diđer taraftan da belirlenen arařtırma alanları çerçevesinde projeler hazırlanması, yayın faaliyetlerinde bulunulması, sempozyum, panel, çalıřtay ve konferanslar düzenlenmesi planlanmaktadır.

Saygılarımla...

Prof. Dr. Mehmet OKUR
Müdür

I- GENEL BİLGİLER

A. Misyon ve Vizyon

Misyon

Karadeniz Teknik Üniversitesi Karadeniz Arařtırmaları Enstitüsü öğretim, arařtırma ve toplum hizmetleri etkinliklerini evrensel standartlarda yürüterek Karadeniz Bölgesinin tarihi, kültürü, sosyal yapısı, iktisadî durumu ve bölgeye yönelik uluslararası gelişmeler hakkında kapsamlı çalışmalar yapmayı, bu anlamda yerel ve ulusal karar alıcı mercilerin politikalarına bilimsel alanda katkıda bulunmayı ve özellikle bölgeye yönelik olmak üzere lisansüstü eğitim öğretim faaliyetleri yürütmeyi amaç edinmiştir.

Vizyon

Vizyonumuz; nitelikli bilimsel arařtırma ve yayın yapabilen, uluslararası düzeyde saygın bir kuruluş olarak tanınmak, Karadeniz havzası ekseninde yapılacak bilimsel ve kültürel etkinliklere öncülük eden ve evrensel değerler çerçevesinde, yüksek düzeyde kaliteli eğitim verebilen bir kurum olmaktır.

B. Yetki, Görev ve Sorumluluklar

Enstitü Organları

2547 sayılı Yükseköğretim Kanununun 19. maddesi ile enstitü organları; enstitü müdürü, enstitü kurulu ve enstitü yönetim kurulu olmak üzere oluşturulmuştur.

Enstitü Müdürü

Rektörlüğe baėlı enstitülerde atama doğrudan rektör tarafından yapılır. Süresi biten müdür tekrar atanabilir. Enstitü müdürünün, enstitüde görevli aylıklı öğretim elemanları arasından üç yıl için atayacağı en çok iki yardımcısı bulunur.

Görevleri;

- Enstitü Kurullarına başkanlık etmek, enstitü kurullarının kararlarını uygulamak ve enstitü birimleri arasında düzenli çalışmayı sağlamak,
- Her öğretim yılı sonunda ve istediğinde enstitünün genel durumu ve işleyiři hakkında rektöre rapor vermek,
- Enstitünün ödenek ve kadro ihtiyaçlarını gerekçesi ile birlikte rektörlüğe bildirmek, enstitü bütçesi ile ilgili öneriyi enstitü yönetim kurulunun da görüşünü aldıktan sonra rektörlüğe sunmak,
- Enstitünün birimleri ve her düzeyindeki personeli üzerinde genel gözetim ve denetim görevini yapmak,
- 2547 sayılı Kanun ile kendisine verilen diėer görevleri yapmaktır.

Enstitü Kurulu

Müdürün başkanlığında müdür yardımcıları ve enstitüyü oluřturan ana bilim dalı başkanlarından oluřur.

Görevleri;

- Enstitünün, eğitim-öğretim, bilimsel arařtırma ve yayın faaliyetleri ve bu faaliyetlerle ilgili esasları plan, program ve eğitim-öğretim takvimini kararlařtırmak,
- Enstitü yönetim kuruluna üye seçmek,
- 2547 sayılı Kanunla verilen diğerk görevleri yapmaktır.

Enstitü Yönetim Kurulu

Müdürün başkanlığında müdür yardımcıları, müdürce gösterilecek altı aday arasından enstitü kurulu tarafından üç yıl için seçilecek üç öğretim üyesinden oluřur.

Görevleri;

- Enstitü kurulunun kararları ile tespit ettiđi esasların uygulamasında müdüre yardım etmek,
- Enstitünün eğitim-öğretim, plan ve programları ile takvim uygulamasını sađlamak,
- Enstitünün yatırım, program ve bütçe tasarısını hazırlamak,
- Enstitü müdürünün enstitü yönetimi ile ilgili getireceđi bütün işlerde karar almak,
- Öğrencilerin kabulü, ders intibakları ve çıkarılmaları ile eğitim-öğretim ve sınavlara ait işlemleri hakkında karar vermek,
- 2547 Sayılı Kanunla verilen diğerk görevleri yapmaktır.

C. İdareye İliřkin Bilgiler**1- Fiziksel Yapı****1.1.Karadeniz Teknik Üniversitesi Kapalı Alanların Dađılımı (*)
(Edebiyat Fakültesinin Raporunda Gösterilmiřtir.)**

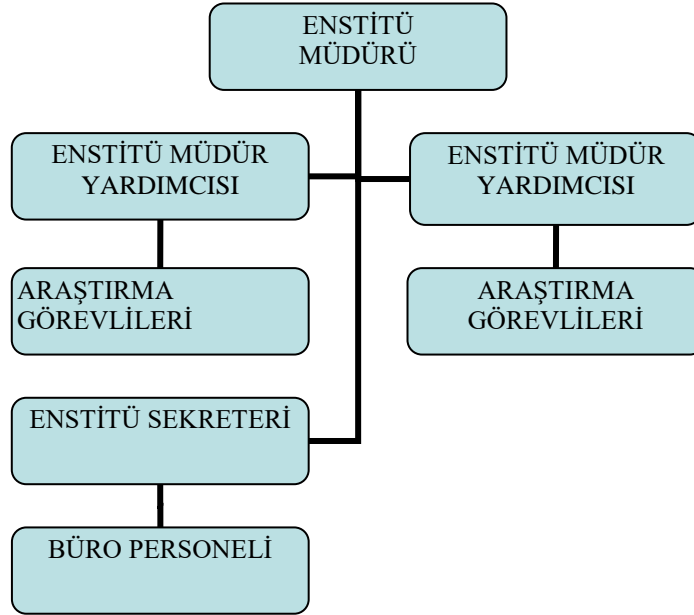
BİRİM	MEVCUT FİZİKİ KAPALI ALANLAR m ²								
	İDARİ ALANLAR (Akademik ve İdari Personel alanları)		EĞİTİM ALANLARI		SOSYAL ALANLAR m ²	SİRKİL ASYON ALANI m ²	SPOR ALANLARI		TOPLAM m ²
	(Akademik)	(İdari)	DERSLİK m ²	LABORA. m ²			AÇIK SPOR TESİS. m ²	KAPALI SPOR TES. m ²	
m ²m ²m ²m ²m ²m ²m ²m ²m ²

1.2. Hizmet Alanları**1.2.1. Akademik /İdari Personel Hizmet Alanları**

	Sayısı(Adet)	Alanı(m ²)	Kullanan Sayısı (Kiři)
Akademik Çalışma Odası	4	75	4
İdari Çalışma Odası	3	41	1
Toplam	7	116	4

2- Örgüt Yapısı

Karadeniz Arařtırmaları Enstitüsü, mevcut durumda müdür ve müdür yardımcıları koordinasyonunda idare edilmekte, kararlar bu çerçevede alınmaktadır. Enstitünün örgütsel yapısı tamamlandıktan sonra söz konusu kararlar, oluşturulan akademik kurul tarafından alınacaktır. Bu süreçte Enstitü bünyesinde gerçekleştirilecek faaliyetler, Enstitü Müdürü koordinasyonunda müdür yardımcıları ve idari personelin eşit görev dağılımı çerçevesindeki faaliyetleriyle yürütülecektir.



3- Bilgi ve Teknolojik Kaynaklar

3.1- Yazılımlar ve Bilgisayarlar

Cinsi	İdari Amaçlı (Adet)	Eğitim Amaçlı (Adet)	Arařtırma Amaçlı (Adet)	Toplam
Yazılım				
Masa Üstü Bilgisayar	4		9	13
Taşınabilir Bilgisayar				

3.2- Diğer Bilgi ve Teknolojik Kaynaklar

Cinsi	İdari Amaçlı (Adet)	Eğitim Amaçlı (Adet)	Arařtırma Amaçlı (Adet)	Cinsi	İdari Amaçlı (Adet)	Eğitim Amaçlı (Adet)	Arařtırma Amaçlı (Adet)
Akıllı Tahta				Faks			
Projeksiyon		1		Fotoğraf makine			
Slayt makinesi				Kameralar			
Tepegöz				Televizyonlar			
Episkop				Tarayıcılar	2		
Barkot Okuyucu				Müzik Setleri			
Baskı makinesi				Mikroskoplar			
Fotokopi Mak.	1			DVD'ler			

4- İnsan Kaynakları (*)

4.1- Akademik Personel

Yıllar İtibariyle

	2016	2017	2018
Profesör			
Doçent			
Dr.Öğretim Üyesi	2	3	3
Öğretim Üyeleri Toplamı	2	3	3
Öğretim Görevlisi			
Okutman			
Çevirici			
Eğitim-Öğretim Planlamacısı			
Araştırma Görevlisi			
Uzman			
Öğretim Üyesi Dışındaki Akademik Personel Toplamı			
Genel TOPLAM	2	3	3

4.2- Akademik Personelin Yaş İtibariyle Dağılımı

Akademik Personelin Yaş İtibariyle Dağılımı

	21-25 Yaş	26-30 Yaş	31-35 Yaş	36-40 Yaş	41-50 Yaş	51- Üzeri
Kişi Sayısı			1		2	
Yüzde			%33		%67	

*Tüm birimler tarafından dolduracaktır.

4.3- İdari Personel

İdari Personel (Kadroların Doluluk Oranına Göre)

	Dolu	Boş	Toplam
Genel İdari Hizmetleri	1		1
Sağlık Hizmetleri Sınıfı			
Teknik Hizmetleri Sınıfı			
Eğitim ve Öğretim Hizmetleri sınıfı			
Avukatlık Hizmetleri Sınıfı			
Din Hizmetleri Sınıfı			
Yardımcı Hizmetli			
Toplam	1		1

4.4- İdari Personelin Eğitim Durumu

İdari Personelin Eğitim Durumu

	İlköğretim	Lise	Ön lisans	Lisans	Yüksek L.ve Doktora
Kişi Sayısı			1		
Yüzde			%100		

4.5- İdari Personelin Hizmet Süreleri

İdari Personelin Hizmet Süresi

	1 - 3 Yıl	4 - 6 Yıl	7 - 10 Yıl	11 - 15 Yıl	16 - 20 Yıl	21 - Üzeri
Kişi Sayısı						1
Yüzde						%100

4.6- İdari Personelin Yaş İtibarıyla Dağılımı**İdari Personelin Yaş İtibarıyla Dağılımı**

	21-25 Yaş	26-30 Yaş	31-35 Yaş	36-40 Yaş	41-50 Yaş	51- Üzeri
Kişi Sayısı						1
Yüzde						%100

4.7-Personel Cinsiyet Dağılımı**Kadın Erkek Personel Dağılımı Sayıları**

	Kadın	Erkek	Toplam	K %	E %
Akademik Personel	1	2	3	%33	%67
İdari Personel		1	1		%100
TOPLAM	1	3	4		

4.8- Yıllar İtibarı ile Personel Sayılarının Dağılımı

Personel Sınıfı	2016 Yılı	2017 Yılı	2018 Yılı
Akademik Personel	2	3	3
Yabancı Uyruklu Akademik Personel			
İdari Personel	1	1	1
Sözleşmeli İdari Personel(4/b)			
İşçi			
TOPLAM	3	4	4

*Tüm birimler tarafından dolduracaktır.

6- Yönetim ve İç Kontrol Sistemi**6.1- İç Kontrol Sisteminin Değerlendirilmesi**

BİLEŞENLER	STANDARTLAR	GERÇEKLEŞTİRİLEN EYLEMLER
KONTROL ORTAMI	1-Etik Değerler ve Dürüstlük	*
	2-Misyon,Organizasyon Yapısı ve görevler	*
	3-Personelin Yeterliliği ve Performansı	*
	4-Yetki Devri	
RİSK DEĞERLENDİRME	5-Planlama ve programlama	*
	6-Risklerin Belirlenmesi ve Değerlendirilmesi	*
KONTROL FAALİYETLERİ	7-Kontrol Stratejileri ve Yöntemleri	*

	8-Prosedürlerin Belirlenmesi ve Belgelendirilmesi	
	9-Görevler Ayrılıđı	
	10-Hiyerarşik Kontroller	
	11-Faaliyetlerin Sürekliliđi	
	12-Bilgi Sistemleri Kontrolleri	
BİLGİ VE İLETİŐİM	13-Bilgi ve İletişim	
	14-Raporlama	
	15-Kayıt ve Dosyalama Sistemi	
	16-Hata ,Usulsüzlük ve Yolsuzlukların Bildirilmesi	
İZLEME	17-Kontrolün Deđerlendirilmesi	
	18-İç Denetim	

*Açıklamalar bişen bazında ve standartları kapsayacak şekilde yapılacaktır. Açıklamalar 2016 Yılı İç Kontrol Deđerlendirme Raporu içinde veri olarak alınacağından gerekli titizlik gösterilmelidir.

II- STRATEJİK AMAÇ ve HEDEFLER

A-Birimin 2014-2018 Stratejik Plan Amaç ve Hedefleri

Enstitümüz 2009 yılında kurulup 2010 yılından itibaren faal olarak çalışmaya başlamıştır. Bu nedenle 2009-2013 yıllarına ait stratejik planı yapılmamıştır. Ancak Enstitümüzün kuruluş amacına uygun olarak plan ve hedefler belirlenmiştir.

<i>Stratejik Amaçlar</i>	<i>Stratejik Hedefler</i>
Stratejik Amaç-1- Enstitünün kuruluşunu tamamlamak.	Hedef-1-Anabilim dalları oluşturmak.
	Hedef-2-Yeterli akademik ve idari personel temini.
	Hedef-3 Enstitünün fiziki ihtiyaçlarını gidermek.
Stratejik Amaç-2 Karadeniz havzası ile ilgili bilimsel etkinlikler düzenlemek.	Hedef-1 -Panel, konferans, seminer vs. düzenlemek
	Hedef-2- İhtisas kütüphanesi oluşturmak
	Hedef-3- Akademik dergi çıkarmak
	Hedef-4- Akademik çalışmalarını kitap olarak yayımlamak

B-Temel Politikalar ve Öncelikler

Ulaştırma, Denizcilik ve Haberleşme Bakanlığı, Çevre ve Şehircilik Bakanlığı, Devlet Planlama Teşkilatı ve TÜBİTAK gibi ulusal kurum ve kuruluşlar ile DOKA (Doğu Karadeniz Kalkınma Ajansı) gibi sivil kuruluşlarla işbirliği halinde; Karadeniz Havzası için ortak işbirliği arayışlarında birlikte hareket etmek, özellikle Türkiye'nin Karadeniz Bölgesinin iktisadi, sosyal, kültürel ve bayındırlık açısından gelişmesini ve kalkınmasını önceleyen proje ve çalışmaları oluşturmak, desteklemek ve uygulamak,

Birliğin, gücü ve iktidarı temsil ettiği günümüz dünyasında Karadeniz Bölgesi insanının öncelikle bilgiye kolay erişimini sağlayacak imkân ve şartları arařtırmak, oluşturmak,

Çeşitli etkinlikler yoluyla bölge insanın, çağın ve kişisel ilgileriyle mesleğine uygun bilgi birikimine sahip olmasını ve bunu bireysel ve kamusal hayatta etkin bir şekilde kullanmasını temin edecek desteğin verilmesidir.

III- FAALİYETLERE İLİŞKİN BİLGİ VE DEĞERLENDİRMELER

A-Mali Bilgiler

1. Bütçe Uygulama Sonuçları

1.1.Bütçe Giderleri

EKONOMİK DÜZEYDE ÖDENEK KULLANIM DURUMU				
	BAŞLANGIÇ ÖDENEĞİ	TOPLAM ÖDENEK	GİDER TOPLAMI	GERÇEK. ORANI %
BÜTÇE GİDERLERİ TOPLAMI	342.500	373.150	370.350	%99,15
PERSONEL GİDERLERİ	274.00	304.200	304.200	%99,99
SGK DEVLET PRİMİ GİDERLERİ	56.500	56.950	56.950	%99,99
MAL VE HİZMET ALIMI GİDERLERİ	12.000	12.000	9.200	%76,47
CARİ TRANSFERLER				
SERMAYE GİDERLERİ				

1.2.Bütçe Giderlerine İlişkin Açıklamalar

2018 yılında Enstitü bütçesine personel giderleri ile Sosyal Güvenlik Kurumu devlet prim giderlerinde eklenen ödenekler (30.200) dikkate alındığında çok yüksek oranda sapma olmamıştır. Mal ve hizmet alım giderlerinde görünen (%76.46) sapma ise yolluk ve gündelik giderlerinden kaynaklanmıştır. 2018 yılı içerisinde Enstitü olarak daha çok Enstitümüz adına bir dergi çıkartmak için çalışılmış; konferans ve panel gibi etkinlikler biraz daha geri planda kaldığı için böyle bir sonuç ortaya çıkmıştır.

a)Personel Giderleri : 304.200,00

b)Sosyal Güvenlik Kurumlarına Devlet Primi Giderleri : 56.950,00

c)Mal ve Hizmet Alımı Giderleri: 9.200,00

2- Mali Denetim Sonuçları

2.1.İç Denetim Birimi

2.2.Dış Denetim

B.Performans Bilgileri

1- Faaliyet ve Proje Bilgileri

1-1.Faaliyet Bilgileri

1.1.1.Kurum ve Diğer Kuruluşlar/ Üniversiteler Tarafından Düzenlenen Ulusal ve Uluslararası Bilimsel Toplantı Sayısı/Katılan sayısı

	Birimimiz tarafından düzenlenen				Diğer Üniversiteler ve diğer kuruluşlar tarafından düzenlenen			
	Ulusal		Uluslararası		Ulusal		Uluslararası	
	Faaliyet Adı	Sayı	Faaliyet Adı	Sayı	Faaliyet Adı	Sayı	Faaliyet Adı	Sayı
Kongre	1- 2-							
Sempozyum			1-100.Yılında Mondros Mütarekesi ve Karadeniz'de Milli Mücadele	1				
Konferans								
Panel	1-Fetih'ten Kurtuluşa Trabzon 2-Vafatının 40. Yılında Prof.Dr.Osman TURAN	2						
Eğitim Semineri								
Açık Oturum								
Söyleşi								
Tiyatro								
Dergi	Karadeniz Arařtırmaları Enstitüsü Dergisi (4.cilt 5.ve 6.sayı)	2						
Kitap	1- İlkçağlardan Günümüze Jeostratejik ve Jeopolitik Açından Karadeniz	1						
Çalıştay								
Toplam								

1.2.Yayınlarla İlgili Faaliyet Bilgileri

YAYIN TÜRÜ		2018	
SCI, SSCI-Exp, AHCI Dergilerinde Yayınlanan Makale Sayıları (KTÜ adresli)			
Diğer Dergilerinde Yayınlanan Makale Sayıları		5	
		Hangi Kuruluş	2018 yılı sayısı
ULUSLARARASI KURULUŞLARA ÜYELİĞİ OLAN AKADEMİK PERSONEL SAYISI		1- 2- 3-	
		2017	2018
DERGİLERDE HAKEM OLARAK GÖREV YAPAN AKADEMİK PERSONEL	ULUSAL	2	
	ULUSLARARASI		
	TOPLAM		
		Patent adı	2018 yılı sayısı
PATENT (Alanında tescillenmiş patent)	ULUSAL	1- 2-	
	ULUSLARARASI	1- 2-	
	TOPLAM		
		Hangi kitap/dergilerde	2018 yılı sayısı
EDİTÖRLÜK (Ulusal ve Uluslar arası yayın evleri tarafından yayımlanan kitap/dergilerde)	ULUSAL	1-Karadeniz Arş.Ens Kitapları.	3
	ULUSLARARASI	1-Karadeniz Arş.Ens Dergisi	4
	TOPLAM		
		2017	2018
BİLDİRİ	ULUSAL	2	3
	ULUSLARARASI	3	2
	TOPLAM	5	5
KİTAP	ULUSAL	1	1
	ULUSLARARASI		
	TOPLAM	1	1
KİTAP BÖLÜMÜ	ULUSAL		2
	ULUSLARARASI		
	TOPLAM		2
		Ödül Adı	2018 Kaç Akademisyen)
AKADEMİK PERSONELİN ALDIĞI ÖDÜL SAYISI	ULUSAL	1-	
	ULUSLARARASI	1-	
	TOPLAM		
		Ödül Adı	2018 (Kaç Öğrenci)
KURUM DIŐI ÖDÜLENDİRİLEN ÖĞRENCİ SAYISI	ULUSAL		
	ULUSLARARASI		
	TOPLAM		

1.3. Proje Bilgileri

1.3.1. Bilimsel Arařtırma Projeleri

BİLİMSEL ARAŐTIRMA PROJE BİLGİLERİ						
2018						
PROJELER	Önceki Yıdan Devreden Proje	Yıl İinde Eklenen Proje	Toplam	Yıl İinde Tamamlanan Proje	Toplam Ödenek	Özel Hesaplardan yıl iinde yapılan Harcama TL.
TÜBİTAK						
A.B.						
BİLİMSEL ARAŐTIRMA PROJELERİ						
DIĐER						
TOPLAM						

IV- KURUMSAL KABİLİYET ve KAPASİTENİN DEĐERLENDİRİLMESİ

A- Üstünlükler

- İyİ yetiřmiř, sosyal arařtırmalar iin gerekli donanıma sahip, tecrübeli, dinamik ve nitelikli bir kurucu akademik ve idari kadroya sahip olmak,
- Enstitüde görev alan akademisyenlerin lisansüstü derecelerini yurt iinde farklı üniversitelerden almıř olmaları,
- Enstitü ii diyalog ve iletiřimin ileri seviyede olması,
- Anabilim dalı kurulmasıyla birlikte akademisyen alımına bařlanması,
- Fiziki altyapıyı geliştirme olanaklarının bulunması,
- Öğretim elemanlarının her türlü deėiřimi kavrayıp uygulayabilecek kapasitede olması,
- Karadeniz Arařtırmaları Enstitüsü'nün istediėi her zaman ulusal ve uluslar arası panel, söyleři, konferans, sempozyum vb. akademik programları düzenleyebilecek kapasitede olması,
- Karadeniz teknik Üniversitesi'ndeki Yüksek Lisans ve Doktora programlarındaki eğitim ve öğretimin kalitesi,
- Şehirdeki idari, siyasi ve sivil yapılarla sürekli iletişim hâlinde bulunulması,
- Öğretim üyelerinin diėer üniversitelerin Karadeniz Havzası ile ilgilenen birimleri ile sürekli iletişim hâlinde olmaları,
- Üniversite yönetiminde sosyal bilimlere vâkıf, bu alanların alıřma disiplininden haberdar yöneticilerin görev alıyor olması,

- Enstitü ii istikrar ve huzurun daima korunması,
- Eđitim-öđretim dilinin Türke olması.

B- Zayıflıklar

- Enstitünün henüz kurulma ařamasında bulunması,
- Fiziki olanaklarının henüz yeterli olmaması,
- Anabilim dalının 2016 yılında kurulmuř olması dolayısıyla akademisyen alımına yeni bařlanması ve bu nedenle lisansüstü yetiřtirme programlarının henüz bařlatılamaması,
- Akademik ve idari personel yetersizliđi,
- Yabancı dilde arařtırma inceleme yapıp yayın üretebilecek öđretim elemanlarını bulma zorluđu,
- Yurt ii ve dıřındaki üniversitelerle kurumsal iřbirliđinin yetersizliđi,
- Ulusal ve uluslararası projelere katılım imkânlarının sınırlılıđı,
- Trabzon řehrinin tarih biliminin birinci elden kaynakları olan arřiv malzemelerinin bulunduđu merkezlere uzak olması,
- Teknolojik olanakların yetersizliđi,
- Sosyal bilimler iin gerekli olan kaynak dillere yeterince önem verilmemesi,
- Üniversite dıřı kurumlarla sistematik, kurumsal iliřkilerinin kurulamamıř olması,
- Arařtırma sonuçlarının toplumsallařamaması ve sadece ilgili akademisyenlerle sınırlı kalması.

C- Deđerlendirme

Karadeniz Arařtırmaları Enstitüsü, belirlenmiř misyon ve vizyonu erevesinde akademik, idari ve altyapı olanakları geliřtirildiđi, kurumsal yapısı tamamlandıđı andan itibaren hedeflenen fonksiyonunu tam anlamıyla gerekleřtirebilecektir. Bu bađlamda Karadeniz Teknik Üniversitesi bünyesinde kurulan Enstitümüzün, arařtırma ve eđitim yönündeki eksikliklerinin, tahsis edilecek akademik ve idari kadro, iyileřtirilmiř fiziki imkânlar ve enstitüye aktarılacak maddi kaynakla giderilebileceđi, bu yolla faaliyetlerin eřit ve sayısının artırılabilmesi aıktır.

V- ÖNERİ VE TEDBİRLER

Karadeniz Arařtırmaları Enstitüsü'nün hedeflenen erevede faaliyetlerini sürdürebilmesinin, ařađdaki eksikliklerin giderilmesine bađlı olduđu söylenebilir:

1. Fiziki ortamların iyileřtirilmesi,
2. Yeterli derecede akademik ve idari personelin sađlanması,
3. İhtisas kütüphanesinin oluřturulması,
4. Teknik donanımı tamamlayacak malzemenin temin edilmesi,

5. Enstitüye ilgili kurumlar tarafından malî kaynak sağlanması,
6. Arařtırmaya yönelik proje vs. türü çalışmaların desteklenmesi.

İÇ KONTROL GÜVENCE BEYANI

Harcama yetkilisi olarak yetkim dâhilinde;

Bu raporda yer alan bilgilerin güvenilir, tam ve doğru olduğunu beyan ederim.

Bu raporda açıklanan faaliyetler için idare bütçesinden harcama birimimize tahsis edilmiş kaynakların etkili, ekonomik ve verimli bir şekilde kullanıldığını, görev ve yetki alanım çerçevesinde iç kontrol sisteminin idari ve mali kararlar ile bunlara ilişkin işlemlerin yasallık ve düzenliliği hususunda yeterli güvenceyi sağladığını ve harcama birimizde süreç kontrolünün etkin olarak uygulandığını bildiririm.

Bu güvence, harcama yetkilisi olarak sahip olduğum bilgi ve değerlendirmeler, iç kontroller, iç denetçi raporları ile Sayıştay raporları gibi bilgim dâhilindeki hususlara dayanmaktadır.

Burada raporlanmayan, idarenin menfaatlerine zarar veren herhangi bir husus hakkında bilgim olmadığını beyan ederim. (Yer-Tarih)

Prof.Dr.Mehmet OKUR
Müdür