



Bilir, Ahmet, “Kocaeli Müzesi’nde Bulunan Bir Grup Fibula”, *Karadeniz Araştırmaları Enstitüsü Dergisi*, 6/9, ss.23-34.  
DOI: 10.31765/karen.710504

### KOCAELİ MÜZESİ’NDE BULUNAN BİR GRUP FİBULA\*

Ahmet BİLİR\*\*

\* Araştırma Makalesi / *Research Article*

Bu makale etik kurul izni ve/veya yasal/özel izin alınmasını gerektirmektedir. / *This article does not require ethical committee permission and/or legal/special permission.*

\*\* Dr. Öğr. Üyesi,  
Düzce Üniversitesi, Fen Edebiyat  
Fakültesi, Arkeoloji Bölümü,  
Düzce/TÜRKİYE

✉ ahmetbilir@duzce.edu.tr

ORCID : 0000-0001-7493-383X

**Anahtar Kelimeler:** Fibula, Frig, Kocaeli Müzesi, Bronz

**Keywords:** Fibula, Frig, Kocaeli Museum, Bronze

**Öz:** Bu çalışmanın konusunu Kocaeli Müzesi’nde bulunan bir grup fibula oluşturmaktadır. Çalışmanın amacı, müzede korunan ve daha önce yayınlanmamış fibulaları tanıtmak dışında, konu ile ilgili ileride yapılacak bilimsel çalışmalara istatistiksel veri de sağlamaktır. Bunun için bir katalog çalışması yapılmış olup kronolojik düzene göre sıralama yapılmıştır. Çalışma ile birlikte müze envanterine kayıtlı yedi adet fibula incelenmiştir. Bunların beş tanesinin Frig, bir tanesinin Levant kökenli olduğu tespit edilmiştir. Figürlü olması nedeniyle ünik olarak değerlendirdiğimiz bir başka fibulanın ise Roma İmparatorluk Dönemi’ne ait olduğu anlaşılmıştır. Ayrıca incelenen fibulaların en erken tarihli olanının M.Ö. 8. yüzyılın son çeyreğine, en geç tarihli olanının ise M.S. 4. yüzyıla ait olduğu tespit edilmiştir. Eserlerin tamamı bronzdan üretilmiş olmakla birlikte Roma İmparatorluk Dönemi’ne ait örneklerin bronz üzerine altın kaplamalı olduğu anlaşılmıştır.

### A GROUP OF FIBULA FROM KOCAELİ MUSEUM

**Abstract:** This paper deals with a group ancient bronze fibulae exhibited in the Kocaeli Museum. The aim of this research is to provide statistical data for future scientific studies on the subject, as well as to introduce previously unpublished fibulae preserved in Kocaeli Museum. A catalog was prepared and sorted according to the chronological order. Seven fibulae, registered in the museum inventory were examined with this study. Five of them were of Phrygian and one of them was of Levantine origin. Another fibula which we considered unique due to its figurative nature was understood to belong to the Roman Imperial Period. In addition, the earliest fibulae belongs to the last quarter of the 8th century BC and the latest one belongs to the 4th century AD. All of the works are made of bronze. However, the example of the Roman Imperial Period is gold plated on bronze.

**Geliş Tarihi / Received Date:** 28.03.2020

**Kabul Tarihi / Accepted Date:** 15.06.2020

## Giriş

Fibula,<sup>1</sup> Antik Çağ'da kullanılan bir tür çengelli iğnedir. Bu çalışmanın amacı, Kocaeli Müzesi'nde korunan ve daha önce yayınlanmamış fibulaları tanıtmak dışında konu ile ilgili ileride yapılacak bilimsel çalışmalara istatistiksel veri sağlamaktır.

Bunların altı tanesi bronzdan yapılmışken bir tanesi ise bronz üzerine altın kaplamadır. Bu fibulalar dikkatli incelendiklerinde, her birinin farklı tipolojik özelliğe sahip olduğu göze çarpmaktadır.

Kocaeli Müzesi'nde yedi adet fibula bulunmaktadır. Dönemsel farklılıklarından dolayı stil kritik yöntemiyle alt gruplara ayrılan eserler ayrı başlıklar altında değerlendirilmiştir. Yaptığımız incelemeler, Kocaeli Müzesi koleksiyonunda, beş örnek ile temsil edilen Frig fibulalarının en kalabalık grubu oluşturduğunu göstermiştir. Bir diğer örneğin ise köken bakımından Levant ile ilişkili olduğu anlaşılmıştır. Bunun dışında Roma Geç İmparatorluk Dönemi'ne ait de bir fibula bulunmaktadır.

Müze envanterine kayıtlı fibulalar içinde K. Tip 1b ve K. Tip 3 müzeye hediye edilmişken bu örneklerin dışındakiler Anadolu Medeniyetleri Müzesi'nden devredilmiştir.

### 1. Frig Fibulaları

Kocaeli Müzesi koleksiyonunda yer alan Frig fibulaları, ayrıntılı olarak incelendik-

lerinde, biçim ve boyut bakımından birbirlerinden ayrılmalarına rağmen, köken bakımından Anadolu'nun iç kesimlerine ait oldukları anlaşılır. Bu gruba ait fibulalar ilk olarak Blinkenberg tarafından baskın karakterleri ve müşterek özellikleri göz önünde bulundurularak, Type XII veya "*Types d'Asie Mineure*" olarak sınıflandırılmışlardır.<sup>2</sup> Batıda ve Kızılırmak civarında ortaya çıkan buluntular ışığında yapılan daha sonraki değerlendirmelerde ise bu grup, Frig fibulaları olarak tanımlanmıştır.<sup>3</sup> Buna rağmen 20. yüzyıl başında Gordion'da kazılar yapmış Körte Kardeşler, buldukları fibulaların yerel üretimden ziyade, Kıbrıs ve Batı Anadolu'dan ithal edilmiş örnekler olduğunu düşünmüşlerdir.<sup>4</sup>

Frigler kıyı kesimi hariç, Anadolu'da fibulaları ilk kullanan topluluktur.<sup>5</sup> En erken örnekler ise muhtemelen M.Ö. 750/740 yıllarından sonra görülmeye başlar. Aynı tarihlerde Yunanistan ve Doğu Akdeniz'de de fibulaların kullanılmaya başladıkları anlaşılmaktadır.<sup>6</sup> Bu nedenle Anadolu'daki fibulaların gelişimi Yakın Doğu ile paralellik göstermektedir. Frig fibulalarına ait yay gövdeli tipleri İvriz ve Khorshabad Kabartmaları'ndan teşhis edebilmek mümkündür. Type XII fibulalarının sayısı, kalite ve çeşitlilik açısından en zengin örnekleri Gordion'da ortaya çıkartılmıştır. Bu nedenle Type XII fibulalarının orijinal üretim merkezi, Gordion kabul edilir.<sup>7</sup>

<sup>1</sup> Latince'de fibula iki ucu birbirine tuturma ya da ilikleme işleminde kullanılan iğne, kopça veya tokaya verilen isimdir (Peck 1898: Fibula). Teknik bir ifadeyle fibula, modern çengelli iğnelerin yerini tutmaktadır (Muscarella, 1964: 34). Temel işlevi kıyafetleri birbirine tutturmak olmasına karşın farklı modelleri ile birer süs unsuru ve şıklık göstergesi olarak da takılmışlardır (Tekocak, 2012: 27). Muhtemelen büyük fibulalar yün gibi kalın kumaşları, küçük fibulalar ise keten gibi ince kumaşları tutturmak için kullanılmışlardır. Kabartmalar, terracottalar, vazo resimleri ve mezar kazılarında bulunan iskeletlerden anlaşıldığı üzere fibulalar omuz, göğüs, kol ve basen bölgelerine takılmışlardır (Muscarella, 1967: 51).

<sup>2</sup> Blinkenberg Type XII olarak sınıflandırdığı fibulaları 122 örnek üzerinden değerlendirmiştir ve aynı zamanda 17 alt gruba ayırmıştır (Blinkenberg, 1926: 204-230). Muscarella ise Blinkenberg'in Type XII olarak adlandırdığı sınıflandırmaya yeni birtakım ek-

meler yapmıştır. Bu araştırmalar, XII. gruba giren fibulalar içinde; - XII. 2, 2A, 2B, 3, 4, 5, 7, 7A, 9, 11, 13, 13A, 14, 14A tiplerine giren örneklerin kesinlikle Frig menşei olduklarını; 1, 6, 15, 16, 17. tiplerine giren örneklerin ise Frig menşei fibulalardan kopya olduklarını, fakat Frig imali olmadıklarını, 8 ve 10. tipe ait fibulalar hakkında ise kesin hüküm vermenin mümkün olmadığını göstermiştir (Muscarella, 1967: 37; Muscarella, 2007: 176-177; Tekocak, 2012: 29, n. 15.)

<sup>3</sup> Muscarella, 1967; Boehmer, 1972: 46; Caner, 1983.

<sup>4</sup> Körte ve Körte, 1904.

<sup>5</sup> Gordion'da ele geçirilen buluntular ışığında, kent önemli bir bronz fibula üreticisi olduğu belgelenmiştir. (Muscarella, 1967: 35; Muscarella, 2007: 175-176).

<sup>6</sup> Anadolu'da XII. Grup'a ait fibulaların Friglerden önce kullanılmadıkları tespit edilmiştir (Muscarella, 1967: 36, 41; Boehmer, 1972: 46).

<sup>7</sup> Muscarella, 1967: 36.

Type XII olarak adlandırılan Frig fibulalarının tamamı döküm tekniği ile üretilmişlerdir.<sup>8</sup> Bu fibulaların üretimi ile ilgili Smyrna<sup>9</sup> örneği dışında herhangi bir döküm kalıbı ele geçirilememiş olmasına rağmen, fibulalar üzerinde yapılan incelemeler sonucu iki tip döküm kalıbı kullanıldığı anlaşılmıştır. Frig fibulalarının dökümünde, bir veya iki parçadan oluşan kapalı kalıp veya tek parçadan oluşan açık kalıp yöntemi uygulanmıştır.<sup>10</sup>

Frig fibulaları, sahip oldukları belirgin karakteristik özellikleri sayesinde, diğer gruplardan kolaylıkla ayırt edilebilmektedir. Kavisli simetrik gövdeleri, döküldükleri kalıba bağlı olarak yarım daire veya at nalı forumundadır. Gövdenin iki simetrik ucu silme, dekoratif kare veya dikdörtgen abaküs ve disklerle süslüdür. Bazıları ise gövdeye uygun ilave silmelere sahiptir. Bir başka tip ise düz gövde yüzeyine perçinlenmiş, yarı küresel kabalar ile donatılmıştır. İğneyi tutan kilit dili ise Frig fibulalarının bir başka belirgin karakteristik özelliklerinden biridir. Aynı zamanda Frig fibulaları, kilit dilini üç bölmeye ayıran dikey yivlerin süslediği bir omurga ve gövde ile birleşme yerinde dışarı taşan yatay bir çift mahmuza sahiptir. İğne ise genellikle ayrı üretilmiş olup, fibula gövdesinin bir ucuna açılmış olan yuvaya geçirilmiştir. İğne ve zemberekten gövdeye geçişte bazen süslü yatay, çoğu zaman da silindirik bir parçadan oluşan zemberek flanş görülür.<sup>11</sup> Mezarlarda sıkça karşılaşılmaması nedeniyle dinsel bir anlam ifade eden fibulalar işlevselliklerinden ziyade birer taşınabilir kült objesi olmalıdır.<sup>12</sup>

Yapmış olduğumuz incelemeler neticesinde, Kocaeli Müzesi koleksiyonunda beş

adet Frig fibulası bulunduğu tespit edilmiştir. Blinkenberg ve Muscarella'nın yapmış oldukları tipolojiye göre bu fibulalar ilk olarak iki ana tipe (Kocaeli Tip I, II) ve farklı örneklerine göre alt tiplere (Kocaeli Tip Ia - Ib, IIa - IIb - IIc) ayrılmıştır.<sup>13</sup>

### 1.1. Kocaeli Tip I

Bu grup Kocaeli Müzesi fibulaları arasında iki örnekle temsil edilmektedir. K. Tip I aynı zamanda Blinkenberg<sup>14</sup> ve Muscarella<sup>15</sup> tarafından Type XII, 9, Caner<sup>16</sup> tarafından ise A IV tipolojisi içinde değerlendirilmiştir.<sup>17</sup>

K. Tip I fibulaları açık ve tek parçadan oluşan kalıba döküm tekniği ile üretilmişlerdir.<sup>18</sup> K. Tip I fibulalarının düz gövdesi üzerine adeta şerit halinde perçinlenmiş, yarım küre şeklindeki kabalar eklenmiştir. Benzer bir uygulama, fibula gövdesinin uç kısımlarında görülen dekorasyon unsurlarında da göze çarpmaktadır. K. Tip I'deki abaküsler de tıpkı gövde üzerindeki gibi kabalar ile dekore edilmiştir. Ancak bu kabalar genellikle daha küçük çaplıdır. Bu tip fibulalarda kabara sayısı ise hem gövde hem de tercih edilen kabaranın boyutuna göre değişmektedir.

Kabalar, bir çekiç darbesi ile fibula gövdesine perçinlendikleri için tepelerinde bazen çekiç izlerine rastlamak mümkündür. Süslemesiz bırakılan arka yüzden çıkan çivi uçlarının da çekiç vasıtasıyla mihlandığı anlaşılmaktadır. Kilit dili ise genellikle öne doğru kıvrılmış olup, dikey omurgası boyunca küçük kabalarla donatılmıştır. Bazen de her iki mahmuza birer kabara çakılmıştır.

Bu tip fibulalara ait diğer örnekler ise Smyrna, Samos, Lindos, Paros, Olympia,

<sup>8</sup> Frig fibulalarının yapım tekniği ile ilgili ayrıntılı bilgi için bkz. (Blinkenberg, 1926: 204-230; Muscarella, 1967: 48-53).

<sup>9</sup> Muscarella 1967: Pl. XVI, 83.

<sup>10</sup> Muscarella, 1967: 48.

<sup>11</sup> Muscarella, 1988: 425.

<sup>12</sup> Erdan, 2019: 178.

<sup>13</sup> Kocaeli Müzesi koleksiyonunda bulunan tipler için "K.Tip" kısaltmasının sonuna, Roma rakamları ile tip sıra numarası verilmiştir. Aynı zamanda Blinkenberg

ve Muscarella'nın kullanmış oldukları tipolojik kodlamalara da sadık kalınmıştır.

<sup>14</sup> Blinkenberg, 1926: 214-217, res. 240-244.

<sup>15</sup> Muscarella, 1967: 19, lev. VI, res. 31,32; lev. VII, res. 33, 34.

<sup>16</sup> Caner, 1983: no. 386.

<sup>17</sup> Anadolu müzelerinden benzer örnekler için bkz. Tekocak, 2012: A.Tip II, 31-33, lev. I, res. 3-5; Lafli - Buora, 2012: 419, lev. 1, res. 1.

<sup>18</sup> Muscarella, 1967: 48.

Argive Heraeum, Perachora, İtalya, Boğazköy, Ankara, Dorylaion, Midas Kenti, Manisa, Mitylene, Kırşehir,<sup>19</sup> Chios,<sup>20</sup> Akşehir,<sup>21</sup> Mersin, Alanya<sup>22</sup> ve Ödemiş'te<sup>23</sup> görülmektedir. Laflı ve Buora tarafından yayınlanan Ödemiş Müzesi'ndeki eser, Caner'in dağılım haritası üzerinden değerlendirme yapılarak, Küçük Asya'nın en batısındaki örnek olarak gösterilmiştir. Ancak Caner'in haritasında sadece en önemli örneklerle yer verildiğini de belirtmiştir.

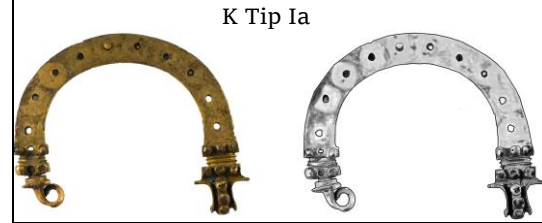
Gordion'daki MM Tümülüs'ünde yapılan kazılar neticesinde, K. Tip I'e benzer 50 adet fibula tespit edilmiş olup, Muscarella tarafından Blinkenberg'in XII, 9 tipolojisi içinde değerlendirilmiştir. Bu fibulalar ise M.Ö. 738 yılına tarihlenen İvriz Kabartması'ndaki Kral Urpallu tasvirinde görülmektedir.<sup>24</sup> Gordion'da bulunan seksen üç adet Type XII, 9 tip fibulanın büyük çoğunluğu M.Ö. 8. yüzyıl veya 7. yüzyıl başlarına ait kontekstlerden elde edilmiştir. Anadolu dışındaki Lindos, Olympia ve Perachora'daki örnekler de benzer şekilde M.Ö. 8. ve 7. yüzyıllara tarihlendirilir. K. Tip I'in de içine dahil olduğu XII, 9 fibulaları, XII, 7 fibulaları ile kronolojik açıdan paralellik göstermektedir. Ancak bu tipin üzerine ilave edilmiş dekoratif kabalar nedeniyle daha uzun süre popülerliklerini korudukları düşünülür.<sup>25</sup> Bu nedenle K. Tip I fibulalarını M.Ö. 8. yüzyıl sonları ve M.Ö. 7. yüzyıl başlarına tarihlendirebiliriz.

### 1.1.1. Kocaeli Tip Ia

At nalı biçiminde dikdörtgen kesitli bir gövde yapısına sahiptir. Gövde üzerindeki kabaları ve iğnesi eksiktir. Bunun yanında gövde üzerinde kabara izleri ve bu kabaların perçinlendiği çivi deliklerini görmek mümkündür. Gövdesi üzerinde on adet kabara bulunduğu anlaşılan K. Tip Ia, altı kabara K. Tip Ib'den öncelikle kabara sayısı bakımından ayrılır. Kabara çivileri-

nin fibulanın arka yüzünden çıkan fazlalıkları küt kesimlidir. Fibula ayaklarındaki dekoratif düzenlemeler de bir başka ayırt edici husustur.

### • Envanter No: 397



Resim 1. Frig fibulaları

**Maddesi:** Bronz

**Müze Geliş Şekli:** Ankara Anadolu Medeniyetleri Müzesi Devir – Satın alma

**Ölçüsü:** 7,6 cm

**Dönemi:** M.Ö. 8. yüzyılın son çeyreği

**Tanımı:** Dikdörtgen kesitli at nalı şeklinde bir gövde yapısına sahiptir. Gövde üzerinde on adet kabara deliği bulunmakta olup, kabalar günümüze ulaşmamıştır. Kilit dilinin bulunduğu uçtan başlayarak sıralandığında üçüncü, beşinci ve altıncı kabaların koptuğu anlaşılmaktadır. Bu kabaların çivisi, deliğin içinde kalmıştır. Bunun dışında iğne, zemberek kısmında bir burğu yaptıktan sonra kilit diline uzanmadan kırılmış ve eksiktir. Fibulanın yüzeyi kahverengi patina tabakası ile kaplı olup, deliklerin etrafında kabaların bırakmış olduğu dairesel izler seçilebilmektedir. Açık ve tek parçadan oluşan kalıba döküm tekniği ile üretilmiştir. Fibula gövdesinin her iki ucunda, simetrik biçimde ikişer adet dikdörtgen abaküs bulunmaktadır. Bu abaküslerin üzerinde yatay sıralanmış küçük kabara üçlüsü yer almaktadır. Abaküsler üzerinde toplam on iki adet küçük kabara görülmektedir. Abaküsler arasında ise simetrik biçimde ikişer adet yatay disk görülmektedir. Sol uçtaki kilit dili ise

<sup>19</sup> Muscarella, 1967: 19, 20.

<sup>20</sup> Sapouna-Sakellarakis, 1978: 125.

<sup>21</sup> Tekocak, 2012: 31-33, lev. 1, res. 3-5.

<sup>22</sup> Laflı ve Buora, 2006: 42, lev. XII, a, b, c, d, kat. No. 1, 2; 45, lev. XV, a, b, Kat. No. 24, 25.

<sup>23</sup> Laflı ve Buora, 2012: 419, lev. 1, res. 1.

<sup>24</sup> İvriz Bölgesi'nde şimdiye dek her hangi bir fibulaya rastlanmamış olması nedeniyle Muscarella, Kral Urpallu'ya ait fibulanın Frigya'dan ithal edildiğini öne sürer (Muscarella, 1967: 19, 36).

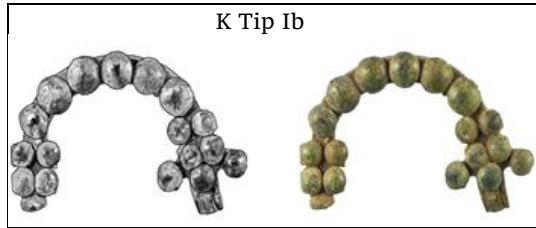
<sup>25</sup> Muscarella, 1967: 20.

fibulanın arka yüzüne doğru genişleyerek kıvrılmıştır. Dikey çift yivli olup, üç bölmeli omurgaya sahiptir. Ortadaki bölmede dikey sıralanmış küçük kabara üçlüsü görülmektedir. Frig fibulalarının karakteristik özelliği olan yatay mahmuz veya boyuz, kilit dilinin abaküsle bulunduğu yerdedir. Ortadaki üçüncü kabara ise aynı zamanda kilit dilinin dikey sıralanan dördüncü kabarasıdır. Böylelikle kilit dili üzerindeki kabara "T" biçiminde dekore edilmiştir. İğnenin bulunduğu sağ uçta ise abaküs ile iğne arasında trochilus ve torus düzenlemesi aynı zamanda flanş görevi de görür. Torus düzenlemesinin yüzeyi ise sade bırakılmış olup, iğnenin geçtiği kısmın etrafı dairesel bir silme ile dekore edilmiştir. Tek sarmallı zemberek ise güçlü bir gergi etkisi bırakmaktadır.

### 1.1.2. Kocaeli Tip Ib

Kocaeli Müzesi'nde bu gruba ait bir fibula bulunmaktadır. Eserin sadece iğnesi eksiktir. Gövde üzerindeki kabara sayısı bakımından K Tip Ia'dan ayrılmaktadır. Gövde üzerinde altı, ayak ve mahmuzlarında on bir adet olmak üzere toplam on yedi kabara bulunmaktadır. Kabara fibula gövdesinden dışarı taşacak kadar geniş çaplıdır. K. Tip Ia'dan farklı bir alt grupta değerlendirilmesinin başlıca sebebi kabara sayısının daha çok olmasıdır. Öte yandan boyut itibari ile her iki örnek de birbirine yakındır. K. Tip Ib'nin en dikkat çekici özelliği ise fibulanın arka yüzündeki çekiçlenerek fazlalığı mihlanmış çivi uçlarıdır. Muhtemelen kabara eksik olan K. Tip Ia'ya göre kabaraların sağlam bir biçimde günümüze ulaşmış olmasının temel sebebi budur.

#### • Envanter No: 686



Resim 2. Frig fibulaları

**Maddesi:** Bronz

**Müze Geliş Şekli:** Ankara Anadolu Medeniyetleri Müzesi'nden devir. Öncesinde satın alma.

**Ölçüsü:** 7,4 cm

**Dönemi:** M.Ö. 8. yüzyılın son çeyreği

**Tanımı:** Yarım daire şeklinde olup, dikdörtgen kesitli bir gövde yapısına sahiptir. Fibula iğnesi dışında eksiksiz bir biçimde günümüze ulaşmıştır. Sonradan ilave edildiği anlaşılan iğnenin gövde ile birleştiği kısımda, oksidasyona bağlı küçük bir kaynak kırığı söz konusudur. Üzeri yeşil-kahverengi patina tabakası ile kaplıdır. Açık ve tek parçadan oluşan kalıba döküm tekniği ile üretilmiştir. Gövde üzerinde altı adet yarı küresel kabara görülmektedir. Fibula gövdesinin her iki ucunda, simetrik düzenlenmiş, ikişer adet dikdörtgen abaküs bulunmaktadır. Bu abaküslerin her birinin üzerinde, gövdedekilere göre daha küçük çaplı, ikişer adet kabara vardır. Kilit dilinde ise bir kabara görülmektedir. Mahmuzların her iki ucunda da yine birer kabara görülmektedir. Fibula üzerinde on biri küçük, altısı büyük olmak üzere, toplam on yedi adet kabara kullanılmıştır.

### 1.2. Kocaeli Tip II

K. Tip II olarak kodladığımız bu grup, Kocaeli Müzesi koleksiyonunda üç örnekle temsil edilmektedir. Eserlerin iğneleri eksiktir. Yarım daire şeklindeki gövdesi yuvarlak kesitlidir. Gövde üzerinde ise üç noktada dekoratif silmeler bulunmaktadır. Benzer süslemeleri fibula ayaklarında da izlemek mümkündür. Bu haliyle Blinkenberg<sup>26</sup> ve Muscarella<sup>27</sup> tarafından Type XII, 14 olarak kodlanan gruba girmektedir. Caner<sup>28</sup> ise benzer örnekleri J I olarak kodlamıştır.

Kilit dili tüm Frig fibulalarında olduğu gibi çift yivlidir. Kilit dili ile gövde kolunun ucu arasında karakteristik çift taraflı mahmuz yer almaktadır. Gövdenin her iki yüzü de aynı şekilde dekore edilmiştir. Bu nedenle

<sup>26</sup> Blinkenberg, 1926: 222-226, res. 255-258.

<sup>27</sup> Muscarella, 1967: 24-26.

<sup>28</sup> Caner, 1983: 136

kapalı kalıba döküm tekniğinin kullanıldığı anlaşılmaktadır.<sup>29</sup>

Oldukça popüler olan bu tip Gordion'da hemen hemen her tabakada bulunmuştur. Gordion dışındaki kronolojik dağılımı da Gordion ile çağdaştır. Blinkenberg Olympia, Argive Heraeum, ve Lindos'taki fibulaları M.Ö. 8. ve 7. yüzyıllara tarihlenir. Bu örnekler dışında Anadolu'da Kapadokia, Ankyra, Dorylaion, Troia ve Ephesos'tan örneklere de yer verir. Son dönemde kazı yapılan merkezlerde ise K. Tip II'ye ait örneklerin, birkaç yüzyıl boyunca kullanılmış oldukları saptanmıştır. Bu merkezler Boğazköy, Midas Kenti, Kerkenes Dağı, Alışar, Çerkeş, Pazarlı, Sardes, Al Mina, Karalar, Chios (Kato Phana), Samos, Siphnos, Perachora ve Sparta'dır. Bunun dışında son yıllarda yayımlanmış müze eserleri arasında Akşehir,<sup>30</sup> Tire,<sup>31</sup> Ödemiş,<sup>32</sup> Mersin,<sup>33</sup> Aydın<sup>34</sup> ve Bolu'da<sup>35</sup> da K. Tip II'ye benzer örneklere rastlamak mümkündür.

Gordion'daki MM ve S<sub>1</sub> Tümülsleri'nden elde edilen, bu tipin erken örnekleri muntazam ve keskin silmelerle dekore edilerek özenle yapılmışlardır. Ele geçen bazı geç örneklerin ise işlenmemiş ve yumru şeklindeki boğumlar halinde döküldükleri görülmüştür.<sup>36</sup> Stil özellikleri göz önüne alındığında, K. Tip II fibulalarını genel kronolojiye uygun olarak, M.Ö. 8. yüzyılın sonu ve 7. yüzyılın başına tarihlenmek mümkündür.

### 1.2.1. Kocaeli Tip IIa

K. Tip IIa'yı IIb ve IIc'den ayıran en büyük özellik gövde merkezi dışında omuzlar ve ayaklarda olmak üzere beş noktada yer alan üçlü dekoratif silme grubudur. Gövde de aynı zamanda kullanıma bağlı olarak bir eğiklik fark edilmektedir.

### • Envanter No: 398



Resim 3. Frig fibulaları

**Maddesi:** Bronz

**Müze Geliş Şekli:** Ankara Anadolu Medeniyetleri Müzesi'nden devir. Öncesinde satın alma.

**Ölçüsü:** 3,9 cm

**Dönemi:** M.Ö. 8. yüzyıl sonu M.Ö. 7. yüzyıl başı.

**Tanımı:** Yarım daire şeklindeki fibulanın iğnesi kırık ve eksiktir. Omuzdan itibaren bir tarafın kullanıma bağlı olarak eğildiği anlaşılmaktadır. Gövdesi yuvarlak kesitlidir. Kapalı kalıba döküm tekniği ile yapılmıştır. Gövde merkezinde iki adet ince disk arasında bir kalın disk bulunmaktadır. Üçlü disk grubu arasında iki yiv görülmektedir. Merkezden omuzlara geçişte simetrik yerleştirilmiş birer tane daha üçlü disk grubu bulunur. Uçlarda ise yine simetrik yerleştirilmiş üçlü disk grubuna ilave olarak, iki disk arasında kalın torus, trochilus düzenlemesinden sonra iğnenin geçtiği flanş ve kilit dili yer alır. Sağ uçtaki kilit dili çift yivli olup üç bölmeye ayrılmıştır. Kilit dilinin hemen üstünde, Frig fibulalarının karakteristik özelliği olan çift taraflı mahmuz görülmektedir.

### 1.2.2. Kocaeli Tip IIb

Eser K. Tip II grubuna giren diğer eserler ile oldukça benzeşmektedir. Ancak küçük farklılıkları söz konusudur. K. Tip IIa gibi merkezdeki ve ayaklardaki dekoratif üçlü silme grubuna sahiptir. Ancak omuzlarda üçlü silme grubu yerine bu kez tek silme

<sup>29</sup> Muscarella, 1967: 48.

<sup>30</sup> Tekocak, 2012: 36, 37, A. Tip IV, lev. II, res. 8

<sup>31</sup> Gürler, 2004: 36, kat. No. 7.

<sup>32</sup> Lafli ve Buora, 2012: 419, lev. 1. res. 2, 7, 8, 12.

<sup>33</sup> Lafli ve Buora, 2006: 43, lev. XIII, c, lev. XIV, e.

<sup>34</sup> Erdan, 2018: 59, lev. XXVI, fig. 77.

<sup>35</sup> Bilir, 2019: 88, Type B. IV, fig. 2, 9-12.

<sup>36</sup> Muscarella, 1967: 25, lev. XI, res. 58; lev. XIII, res. 74.

kullanılmıştır. Omuzlardaki tek silme düzenlemesi ile benzerlik gösterdiği K. Tip IIc den bu kez beşli yerine üçlü dekoratif silme kullanılmasıyla ayrılmaktadır.

• **Envanter No:** 399



Resim 4. Frig fibulaları

**Maddesi:** Bronz

**Müze Geliş Şekli:** Ankara Anadolu Medeniyetleri Müzesi'nden devir. Öncesinde satın alma.

**Ölçüsü:** 3,1 cm

**Dönemi:** M.Ö. 8. yüzyıl sonu M.Ö. 7. yüzyıl başı.

**Tanımı:** Yarım daire şeklinde olup eksiksizdir. Yüzeyi kahverengi patina ile kaplıdır. Gövdesi yuvarlak kesitlidir. Kapalı kalıba döküm tekniği ile yapılmıştır. Kullanımdan dolayı hafif aşınmış gövde merkezinde iki disk arasında bir torus düzenlemesi ile dekoratif üçlü silme grubu oluşturulmuştur. Omuzlarda karşılıklı birer disk bulunur. Uçlar da ise simetrik iki disk arasında bikonik torus düzenlemesi görülür. Kilit dilinin hemen üzerinde karakteristik çift taraflı mahmuz yer alır.

### 1.2.3. Kocaeli Tip IIc

Bu alt tipin en belirgin ve diğerlerinden ayrılan özelliği merkezde ve ayaklardaki dekoratif beşli silme grubudur. Bunun dışında omuzlarda tek silme düzenlemesi ile K. Tip IIb ile benzeşmektedir.

• **Envanter No:** 400



Resim 5. Frig fibulaları

**Maddesi:** Bronz

**Müze Geliş Şekli:** Ankara Anadolu Medeniyetleri Müzesi'nden devir. Öncesinde satın alma.

**Ölçüsü:** 3 cm

**Dönemi:** M.Ö. 8. yüzyıl sonu M.Ö. 7. yüzyıl başı.

### 2. Levant Kökenli Fibula

K. Tip III olarak sınıflandırdığımız fibula Blinkenberg'in<sup>37</sup> Kıbrıs XIII, 6 Tipi içinde değerlendirilebilir.<sup>38</sup> Bununla birlikte, Yakın Doğu'ya özgü fibulaları inceleyen Stronach'ın<sup>39</sup> II, 1 ve 2 tipolojisi ile de benzerlik göstermektedir. Stronach<sup>40</sup> bu fibulaları, Filistin'e M.Ö 12. yüzyılda ulaşan, tek parçalı, yarım dairesel fibulaların devamı olarak niteler.

#### 2.1. Kocaeli Tip III

M.Ö. 500'lere kadar Yakın Doğu'nun büyük bir kesiminde özellikle de Filistin'de kullanılan bir formdur. K. Tip III fibulasının bağlamalı örnekleri, Filistin'de M.Ö. 600 sonrasına tarihlenir. Bu tipin, örneğimizde olduğu gibi gövde ucunda açılmış bir deliğe geçirilmiş iğneli diğer örneklerine de rastlamak mümkündür. Bu nedenle K. Tip III fibulasını M.Ö. 6. yüzyıla tarihlendirebiliriz.

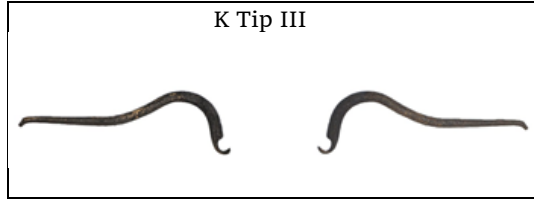
<sup>37</sup> Blinkenberg, 1926: 238, res. 277.

<sup>38</sup> Her ne kadar Blinkenberg, bu tip fibulaları Kıbrıs Tipi olarak tanımlasa da sonradan yapılan araştırmalar, bu tipe ait örneklerin Kıbrıs'a anakaradan ithal edildiğini göstermiştir (Gjerstad, 1948: 382).

<sup>39</sup> Stronach, 1959: 190, 191, res. 6, 1-2.

<sup>40</sup> Stronach 1959: 186, res. 2, 1.

• **Envanter No:** 1283



**Resim 6.** Levant kökenli fibula

**Maddesi:** Bronz

**Müze Geliş Şekli:** Satın Alma

**Ölçüsü:** 7,2 cm

**Dönemi:** M.Ö. 6. yüzyıl

**Tanımı:** Geniş kavisli yay formunda bir gövde yapısına sahiptir. İğnesi kırık ve eksiktir. Gövdesi yuvarlak kesitlidir. Yüzeyi siyah patina tabakası ile kaplıdır. Kapalı kalıba döküm tekniği ile yapılmıştır. İğne ve gövde ayrı parçalar halinde üretilmiştir.

### 3. Roma Fibulası

Özellikle M.S. 1. yüzyılda Roma İmparatorluğu'nun genişleyen sınırları ile birlikte fibulaların tasarımlarının da giderek çeşitlendiği anlaşılmaktadır. Teknolojik açıdan gelişmiş atölyelerin sayıca artması, daha karmaşık fibula tasarımlarını ortaya çıkarmıştır. Kocaeli Müzesi'nde sergilenen fibulalar içinde Roma fibulalarının sadece bir örnekle temsil edilmesi oldukça şaşırtıcıdır. Bilindiği üzere İmparator Diokletianus Dönemi'nde Nikomedia, Roma'nın doğudaki başkentidir.

#### 3.1. Kocaeli Tip IV

Bu tip fibulaları zamanla karakteristik özelliklerine göre uçları soğan biçimli olanlar Zwiebelknopffibeln veya genel biçime bağlı olarak Dreiknopffibeln<sup>41</sup> ya da bir Orta Çağ silahı olan yaylı tüfek biçimli haç başlı fibulalar olarak adlandırılmakta-

dır.<sup>42</sup> Askeri pelerinleri tutturmak için üretilmiş olan bu tip, aynı zamanda bir rütbe veya resmi statü göstergesidir. Bu nedenle çoğunlukla Romalı askerler tarafından kullanılmıştır. Hatta ticaret yoluyla sınır ötesine dahi ulaşmıştır. Bu sayede de geniş Roma topraklarına yayılmıştır. Bu objeler muhtemelen Doğu Roma İmparatorluğu'nda görev yapan askerlerin, üniformalarına iliştiirdikleri bir aksesuar ve toka vazifesi görmüşlerdir.<sup>43</sup> Bu askerlerin imparatorluğun doğu eyaletlerinden Khersonesos<sup>44</sup> ve Kafkaslar'daki<sup>45</sup> sınır bölgelerine kadar ulaştıkları, nekropol sahalarında bulunmuş "Zwiebelknopffibeln"ler ile doğrulanmaktadır.<sup>46</sup> Bu şekilsel gelişme M.S. 4. yüzyıla ait "Zwiebelknopffibeln" ya da haç başlı fibulalar ile doruk noktasına ulaşmıştır.

Zwiebelknopffibeln için Keller<sup>47</sup> tarafından önerilen tipoloji, Pröttel<sup>48</sup> tarafından bölgesel anlamda yeniden ele alınmıştır. Soupault<sup>49</sup> ise bu fibulalar ile ilgili ayrıntılı bir sentez ortaya koymuştur. K. Tip IV örneğimizi, Keller / Pröttel 3 / 4 A tipolojisi içinde değerlendirmek mümkündür. Anadolu'da ise Bolu,<sup>50</sup> Ödemiş<sup>51</sup> ve Akşehir<sup>52</sup> Müzeleri'nde bulunan örnekler, K. Tip IV ile çok yakın benzerlik göstermektedir. Soupault'un Türkiye'deki bu gruba ait örnekleri sıraladığı listeye, Ödemiş Müzesi örnekleri de Laflı ve Buora tarafından eklenmiştir.<sup>53</sup>

Kocaeli Müzesi'nde bulunan K. Tip IV örneğinde ise yukarıda saydığımız özelliklerin yanı sıra farklı bir teknik görülmektedir. Özellikle fibula gövdesinin üzerinde yer alan balıksırtı desenli panolar simetrik yerleştirilmiş iki insan figürü ile sonlandırılmıştır.

<sup>41</sup> Nutu ve Chiriac, 2012: 199.

<sup>42</sup> Deppert-Lippitz, 2000: 39.

<sup>43</sup> Tekocak, 2012: 38.

<sup>44</sup> Soupault, 2003.

<sup>45</sup> Abramova, 1995.

<sup>46</sup> Laflı ve Buora 2012: 418.

<sup>47</sup> Keller, 1971: 26-55.

<sup>48</sup> Pröttel, 1988: 347-372.

<sup>49</sup> Soupault, 2003.

<sup>50</sup> Bilir, 2019: 98 Type B. X, fig. 3. 19

<sup>51</sup> Laflı ve Buora, 2012: 423, kat. no. 17, 18, res. 17a, 17b, 18a, 18b.

<sup>52</sup> Tekocak, 2012: 37, 38, A. Tip VI, kat. no. 10, lev. II, res. 9.

<sup>53</sup> Laflı ve Buora, 2012: 427, harita 2.





**Resim 7.** Haç başlı fibula ve üzerindeki figürlü (İmparator?) betimlemeler

Savat tekniği ile işlenmiş büst şeklindeki figürler birbirinin benzeridir. Figürlerin başları, genellikle profilden tasvir edilen imparator portreli sikkelerden farklı olarak 4/3'lük dönüşle aksi istikametlere bakmaktadır. Bu büstlerin kime ait olduğu anlaşılmasına karşın imparatora ait olma olasılığı yüksektir. Bu nedenle yüksek rütbeli bir imparatorluk görevlisine ait olmalıdır. Buna benzer bir başka figürlü fibula örneği ise Carnavalet Müzesi'nde sergilenmekte ve İmparator I. Valentinianus'a (MS 364-375) atfedilmektedir.<sup>54</sup>



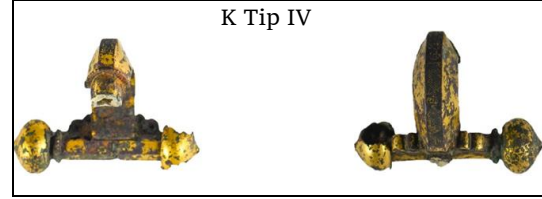
**Resim 8.** Carnavalet Müzesi'nden sağlıklı durumdaki figürlü bir fibula

Fibulanın tarihi ise imparatorun Paris kentini ziyaret ettiği MS 366-367 yılları arasına verilmektedir.

Figürsüz haç başlı fibulaların tarihlenmesi konusunda Tekocak, Akşehir Müzesi'ndeki örneği M.S. 4. yüzyıla verir. Pröttel ise bu

fibulaları M.S. 325-355 yılları arasına tarihler. Lafli ve Buora da Ödemiş Müzesi'ndeki iki örnek için aynı tarihleri önerir. Yukarıda bahsi geçen Carnavalet Müzesi örneği göz önünde bulundurulduğunda genel kronolojiye uygun olarak benzer şekilde K Tip IV için M.S. 325-375 yılları arasını uygun görmekteyiz.

• **Envanter No:** 396



**Resim 9.** Roma İmparatorluk Dönemi Haç başlı fibula

**Maddesi:** Bronz üzerine altın kaplama

**Müze Geliş Şekli:** Ankara Anadolu Medeniyetleri Müzesi'nden devir. Öncesinde satın alma.

**Ölçüleri:** Yükseklik 2,7 cm Genişlik 5,2 cm

**Dönemi:** M.S. 325-375

**Tanımı:** Fibula üstten bakıldığında haç biçimindedir. İğnesi ve kilit dilinin bulunması gereken ayak kırılmış ve eksiktir. Soğan biçimindeki topuzlardan biri kopmuş olup eksiktir. Başka biri ise kırıktır. Fibulanın yalnızca kavisli gövdesi ve çiposu kalmıştır. Fibulanın kavisli kısmı dört köşeli olup alt kısmı düzdür. Gövdenin ucundaki yatay çipo ise dörtgen kesitlidir. Fibulanın yüzeyi sarı renkli olup yer yer kahverengi patina tabakası ile kaplıdır. Bu tip fibulalar şık motiflerle dekore edilmiş ya da sade bırakılmış olabilmektedir. Fibulanın yüzeyindeki patina tabakası nedeniyle dekorasyon unsurları net olarak anlaşılmasa da kavisli kısmın üstünde kalan bölümde çerçevesi dikey iki panel içinde kafes örgü motifi görülebilmektedir. Bu panellerin her iki ucuna yerleştirilmiş simetrik panolarda ise insan figürleri görülmektedir. Daha sonra yine dikey uzanan üçlü panellerle son bulmaktadır. Ortadaki panelde

<sup>54</sup> <http://www.carnavalet.paris.fr/en/collections/fibule-cruciforme-gallo-romaine> (20.03.2020)

balıksırtı deseni işlenmiştir. Enlemesine uzanan kollar altıgen kesitlidir. Uçlara yerleştirilmiş altıgen topuzlara geçişte iki yiv arasında bir disk görülür. Ortadaki uçta ise başka bir topuz bulunur. Fibulanın yayı dikdörtgen kesitli olup profilden bakıldığında yarım daire formundadır. Kilit dili ise yay gövdesinden dışarı uzanan ve gide-rek daralan, geniş üçgen formu ayağın içine gömülüdür.

### Değerlendirme ve Sonuç

Fibulanın ilk olarak M.Ö. 13. yüzyıl, Tunç Çağı Avrupası'nda ortaya çıktığı varsayılmaktadır.<sup>55</sup> Kuzey Avrupa'da veya İskandinavya'da Tunç Çağı IIB tabakalarında urfibel'ler, Kuzey İtalya'da Geç Terramare, ve Yunanistan'da Geç Hellas IIIB tabakalarında da ilk fibulalar görülmeye başlamıştır.<sup>56</sup> Avrupa'daki en erken tarihli örneklerin kökleri Yakın Doğu,<sup>57</sup> Anadolu ve Mısır'a uzanmaktadır. Fibulalar aynı zamanda kültürel etkileşimi de açıklamaktadır. Çünkü fibula kullanımını öğrenen yabancı toplumlar, onları kendi ihtiyaçları ve estetik anlayışları doğrultusunda şekillendirmiştir. Örneğin İtalya'da bulunan örnekler, Yunanistan'dakilerden oldukça farklıdır.<sup>58</sup> Bu durum, Ege Adaları aracılığı ile Kıbrıs ve Yakın Doğu'ya yayılan Myken fibulalarının tamamen farklılaşmasını sağlamıştır. Ege ve Kıbrıs'tan fibulaları öğrenen Frigler ise M.Ö. 8. yüzyılın sonlarında bu kültür nesnesini Anadolu ile tanıştırmakla kalmamış farklı türlerini de ortaya koymuştur.<sup>59</sup>

Biçim bakımından fibulalar oldukça zengindir. Dönem özelliklerinin yanında ait oldukları coğrafyanın gerektirdiği dini ve

kültürel anlayış bu zengin çeşitliliğin ortaya çıkmasını sağlamıştır.<sup>60</sup> Demir Çağı üretiminden sonra Orta ve Geç İmparatorluk boyunca yeniden ortaya çıktığı Roma Dönemi'ne kadar Küçük Asya'daki fibula kullanımına bir süre ara verilmiştir. Küçük Asya'da yabancı kökenli fibulalar daha çok batıdan ithal edilmiş objeler olarak karşımıza çıkar. Bu nedenle Roma Dönemi'nde fibulaların ilk kullanımı ordu ve askerlikle ilintili olmalıdır. M.S. 1. yüzyılda, Anadolu'daki Romalılaşma sürecinin hızlanması ile birlikte sayıca artan fibulaların tasarımları da gelişim göstermiştir. Artan atölye sayısı ve gelişen tekniklere bağlı olarak daha karmaşık tasarımlar meydana çıkmaya başlamıştır.<sup>61</sup>

Genel olarak bakıldığında Kocaeli Müzesi'nde bulunan fibulaların köken bakımından çoğunlukla Orta Anadolu etkisi taşıdıkları anlaşılmaktadır. Kocaeli Müzesi'nde yedi adet fibula bulunmaktadır. Bunların beşi Frig kökenlidir. Bir tanesi Levant, bir diğeri ise Roma Dönemi'ne aittir. Yaptığımız incelemeler, Kocaeli Müzesi koleksiyonunda, beş örnek ile temsil edilen Frig fibulalarının en kalabalık grubu oluşturduğunu göstermiştir. Buna göre, Kocaeli Müzesi envanterine kayıtlı Frig ve Levant kökenli fibulalar M.Ö. 8. ve 6. yüzyıllar arasında tarihlenmektedir.

Roma İmparatorluk Dönemi'ne kadar başka herhangi bir örneğe rastlanmamış olması, fibulaların genel kronolojisi ile uyum sağlamaktadır.

M.S. 4. yüzyılın ikinci çeyreğine ait haç başlı, altın kaplamalı fibula ise gövde kısmı kırık olmasına rağmen üzerindeki figürlü

<sup>55</sup> Muscarella, 1964: 34; Muscarella, 2007: 173; Tekocak, 2012: 28.

<sup>56</sup> Muscarella, 1964: 34.

<sup>57</sup> İlk olarak M.Ö. 13. yüzyılda deniz aşırı ticaret ile Doğu Akdeniz'e ulaşan Myken formları, Roma Dönemi'nde yöreye özgü tiplere dönüşmüştür. M.Ö. 7. yüzyıla ait Yakın Doğu'da bulunmuş örnekler, Asur Krallığı ile son derece geniş bir yayılım göstermiştir. Kafkaslarda bulunmuş birkaç örnek ise Yakın Doğu'ya özgü çeşitli fibulaların, Urartular vasıtasıyla bu bölgeye taşındıklarını göstermektedir. Fibulaların Yakın Doğu'daki yayılım alanları hakkında ayrıntılı bilgi için bkz. (Stronach, 1959).

<sup>58</sup> Fibulalar, Tunç Çağı'ndan itibaren, Erken Hristiyanlık Dönemi'ne kadar İtalya'da kullanılmaya başlanmış olmalarına karşın aynı durum Yunanistan için geçerli değildir (Elderkin, 1928: 333). Yunanistan'da bulunmuş en erken tarihli fibulalar, Myken Dönemi'ne aittir (Daremborg ve Saglio, 1896: 2004, res. 2977). Bunlar, yayı tek burgulu telli basit birer çengelli iğne niteliği taşımaktadır (Elderkin, 1928: 333). Antik yazında ise Homeros, Penelope'nin peplosunda bulunan Antinous'un kendisine hediye ettiği 12 adet burgulu altın fibuladan söz eder (Hom. *II*: 18.293).

<sup>59</sup> Muscarella, 1964: 39, 40.

<sup>60</sup> Muscarella, 2007: 173.

<sup>61</sup> Tekocak, 2012: 37.

deseni ile üniktir. Genellikle mezar hediyesi olarak bırakılan fibulaların ölen kişinin statüsünü gösterdiği özellikle Roma İmparatorluk Dönemi'ne ait K. Tip 4 kodlu fibula ile daha iyi anlaşılmaktadır.

Nikomedia kentinin Diokletianus tarafından MS 286 yılında İmparatorluğun doğudaki başkenti ilan edilmesi ve Tetrarşi yönetiminde (MS 293-324) de bu unvanını koruduğu bilinmektedir. Ayrıca Diokletianus ve Galerius Dönemleri'nde Nikomedia, Hristiyanlara karşı uygulanan zulmün merkezidir. Öyle ki Diokletianus MS 23 Şubat 303'te Pagan bayramı olan Terminalia'da kentte yeni inşa edilen bir kilisenin yıkılmasını, kutsal yazılarının yakılmasını ve değerli taşlarına el konulmasını emretmiştir. Sonraki gün ise İmparatorluk genelindeki kiliselerde benzer önlemlerin alınmasını bildiren "Hristiyanlık Karşısı İlk Fermanı"nı yayınlamıştır.

Bir başka zulüm dalgası ise MS 324 yılında Licinius Dönemi'nde gerçekleşmiştir. Aynı yıl Khryso polis (Üsküdar) savaşında Licinius'a karşı üstünlük elde eden Konstantinus, Tetrarşi yönetimine son vermiş ve tek başına imparator olmuştur. MS 330 yılında ise başkent Byzantium'a taşınmıştır.

MS 337 yılında ise Nikomedia piskoposu Eusebius, ölüm döşeğindeki İmparator Büyük Konstantinus'u vaftiz etmiştir.

Dinsel bir devrimin yaşandığı bu dönemde Hristiyanların artık rahatladığı ancak acılarının henüz taze olduğunu varsaymak mümkündür. Devrimin muhafızı olarak Anadolu'da yaşamış, yüksek rütbeli, Hristiyan bir imparatorluk görevlisine ait olduğunu düşündüğümüz bu fibula, Kocaeli Müzesi'nde bulunan fibulalar arasında ayrıcalıklı bir yere sahiptir.

#### KAYNAKÇA

Abramova, M. P., (1995), "Rimskie Provintzialnye Fibouly IV-Vvv. na Severnom Kavkaze / Les Fibules Romaines Provinciales des IVE-Ve s. au Caucase du Nord, Istorsko", *Arheologitscheskii Almanach*, 1, 140-147.

Bilir, Ahmet, (2019), "Bronze Fibulae of the Bolu Museum", *Cedrus*, VII, 77-105.

Blinkenberg, Christian, (1926), *Lindiaka v Fibules Grecques et Orientales*, Paris: København Publisher.

Boehmer, Rainer Michael, (1972), *Boğazköy-Hattuša Die Kleinfunde von Boğazköy VIII*, Berlin: Gebrüder Mann.

Caner, Ertuğrul, (1983), *Fibeln in Anatolien I (Prähistorische Bronzefunde XIV, 8)*, München: Beck.

Deppert-Lippitz, Barbara, (2000), "A Late Antique Crossbow Fibula in the Metropolitan Museum of Art", *Metropolitan Museum Journal*, 35, 39-70.

Elderkin, Kate McK, (1928), "Buttons and Their Use on Greek Garments", *AJA*, 32 (3), 333-45.

Erdan, Emre, (2018), *Aydın Arkeoloji Müzesi Fibulaları*, Ankara.

Erdan, Emre, (2019), "Frig Tipi Fibulalarda Tanrıça Sembolizmi Üzerine Bazı Düşünceler", *Art-Sanat*, 11, 163-185.

Gjerstad, Einar, (1948), *Swedish Cyprus Expedition IV Pt. 2 The Cypro-Geometric, Cypro-Achaic and Cypro-Classical Periods*, Stockholm: Swedish Cyprus Expedition.

Gürler, Binnur, (2004), *Bronze Objects at Tire Museum*, İstanbul: Ege Yayınları.

Hom. Il. Homeros, (1993), *İlyada*, (Çev. A. Erhat-A. Kadir), İstanbul.

Keller, Erwin, (1971), *Die Spätrömischen Grabfunde in Südbayern*, München: Beck.

Körte, Gustav ve Körte, Alfred, (1904), *Gordion: Ergebnisse der Ausgrabung im Jahre 1900*, Berlin: Druck und Verlag Von Georg Reimer

Laflı, Ergün ve Buora, Maurizio, (2006), "Fibule Antiche dalla Cilicia Costiera", *Rivista Di Archeologia*, XXX: 37-46.

\_\_\_\_\_, (2012), "Fibulae in the Museum of Ödemiş (Western Turkey)", *Oriental Archive*, 80 (3), 417-34.

Muscarella, Oscar White, (1964), "Ancient Safety Pins", *Expedition Magazine* 6 (2), 34-40.

\_\_\_\_\_, (1967), *Phrygian Fibulae from Gordion*, London: Quaritch.

\_\_\_\_\_, (1988), *Bronze and Iron Ancient Near Eastern Artifacts in The Metropolitan Museum of Art*, New York: Metropolitan Museum of Art.

\_\_\_\_\_, (2007), Frig Fibulaları (Phrygian Fibulae). H. S. ve T. T. Sivas (yay.), *Friglerin Gizemli Uygarlığı (The Mysterious Civilization of the Phrygians): 173-179* (text), İstanbul: Yapı Kredi Yayınları.

Nutu, George ve Chiriac, Costel, (2012), "Late Roman Brooches from Dobroudja", *ISTROS*, XVIII, 199-212.

Peck, Harry Thurston, (1898), "Fibula", *Harpers Dictionary of Classical Antiquities*, Livy, XXVII, 19, New York: Trustees of Tufts University.

Pröttel, P. M., (1988), "Zur Chronologie der Zwiebelknopffibeln", *JRGZM* 35 (1), 347-72.

Sapouna-Sakellarakis, Ephe, (1978), *Die Fibeln der griechischen Inseln. Prähistorische Bronzefunde XIV*, Munich: Beck.

Soupault, Vannesa, (2003), "Les Éléments Métalliques du Costume Masculin dans les Provinces Romaines de la Mer Noire (IIIe-Ve s. ap. J.-C.)", *BAR IntSer*, 1167, Oxford.

Stronach, David, (1959), "The Development of the Fibula in the Near East", *Iraq* 21 (2), 180-206.

Tekocak, Mehmet, (2012), "Akşehir Müzesi'nde Bulunan Bir Grup Bronz Fibula", *Pamukkale Üniversitesi Sosyal Bilimler Enstitüsü Dergisi*, 13, 27-41.

<http://www.carnavalet.paris.fr/en/collections/fibule-cruciforme-gallo-romaine> (28.03.2020).