



# KARADENİZ TEKNİK ÜNİVERSİTESİ OF TEKNOLOJİ FAKÜLTESİ 2016 Birim Faaliyet Raporu



Ocak 2017 Trabzon

## İÇİNDEKİLER

<b>ÜST YÖNETİCİ SUNUŞU</b> .....	..
<b>I- GENEL BİLGİLER</b> .....	..
<b>A- Misyon ve Vizyon</b> .....	..
<b>B- Yetki, Görev ve Sorumluluklar</b> .....	..
<b>C- İdareye İlişkin Bilgiler</b> .....	..
1- Fiziksel Yapı.....	..
2- Örgüt Yapısı.....	..
3- Bilgi ve Teknolojik Kaynaklar .....	..
4- İnsan Kaynakları .....	..
5- Sunulan Hizmetler .....	..
6- Yönetim ve İç Kontrol Sistemi .....	..
<b>II- AMAÇ ve HEDEFLER</b> .....	..
<b>A- İdarenin Amaç ve Hedefleri</b> .....	..
<b>B- Temel Politikalar ve Öncelikler</b> .....	..
<b>III- FAALİYETLERE İLİŞKİN BİLGİ VE DEĞERLENDİRMELER</b> .....	..
<b>A- Mali Bilgiler</b> .....	..
1- Bütçe Uygulama Sonuçları .....	..
2- Temel Mali Tablolara İlişkin Açıklamalar .....	..
3- Personel/Öğrenci Mal ve Hizmet Maliyetleri .....	..
4- Mali Denetim Sonuçları .....	..
<b>B- Performans Bilgileri</b> .....	..
1- Faaliyet ve Proje Bilgileri .....	..
2- Performans Sonuçları Tablosu .....	..
3- Performans Sonuçlarının Değerlendirilmesi .....	..
4- Performans Bilgi Sisteminin Değerlendirilmesi .....	..
<b>IV- KURUMSAL KABİLİYET ve KAPASİTENİN</b> <b>DEĞERLENDİRİLMESİ</b> .....	..
<b>A- Üstünlükler</b> .....	..
<b>B- Zayıflıklar</b> .....	..
<b>V- ÖNERİ VE TEDBİRLER</b> .....	..

**BİRİM YÖNETİCİSİ SUNUŞU**

Fakültemizin nüvesini oluşturan Karadeniz Teknik Üniversitesi Of Teknik Eğitim Fakültesi, Of ilçesine kurulmak üzere, Nisan 2004 yılında Bakanlar Kurulu Kararı ile kurulmuştur. Of Teknik Eğitim Fakültesi' nin idari, akademik ve fiziki yapılanma çalışmaları devam ederken Yüksek Öğretim Kurulu, Türkiye' deki tüm Teknik Eğitim Fakültelerinin kapatılması ve yerlerine onların da işlevini görmesi yanında endüstrinin ihtiyaç duyduğu uygulama becerisi yüksek mühendisler yetiştirecek Teknoloji Fakültelerinin kurulması kararını almıştır. Bu bağlamda Bakanlar Kurulu' nca 02.11.2009 tarih ve 15546 sayılı karar ile Of Teknik Eğitim Fakültesi kapatılıp yerine Of Teknoloji Fakültesi kurulmuştur.

Fakültemiz bünyesinde Yüksek Öğretim Kurulu Başkanlığı' nın 22.02.2011 tarih ve 008075 sayılı kararı ile Ağaç İşleri Endüstri Mühendisliği Bölümü, Enerji Sistemleri Mühendisliği Bölümü, İnşaat Mühendisliği Bölümü ve Yazılım Mühendisliği Bölümü olmak üzere dört bölüm kurulmuştur. Ağaç İşleri Endüstri Mühendisliği ve İnşaat Mühendisliği Bölümlerimize 2011-2012 Eğitim-Öğretim yılında, Enerji Sistemleri Mühendisliği ve Yazılım Mühendisliği Bölümlerimize ise 2013-2014 Eğitim-Öğretim yılında öğrenci kabul edilerek eğitim-öğretime başlanmıştır. Ağaç İşleri Endüstri Mühendisliği Bölümü öğrencilerimiz 2013 yılında Senato Kararı ile Üniversitemiz Orman Fakültesi Orman Endüstri Mühendisliği Bölümü' nde ve ya başka üniversitelerin aynı bölümlerinde devam etmeleri sağlanmıştır. 2014 yılı sonunda fakültemizde Elektronik ve Haberleşme Mühendisliği Bölümü açılmış olup, bölüm öğrenci alımı için hazırlık aşamasındadır. Dolayısıyla, fakültemiz bünyesinde halen eğitim-öğretim faaliyetini sürdüren üç bölüm mevcut olup bu bölümlerdeki toplam öğrenci sayısı **775** dir.

Fakültemizde halen, **40'** i akademik ve **26'** si idari olmak üzere toplam **66** personel görev yapmaktadır. Fakültemizin hem akademik hem de fiziki yapılanma çalışmaları devam etmektedir. Bu amaçla; fakültemiz bünyesinde yeni bölümlerin açılması, akademik ve idari personelin yeterli sayıya ulaştırılması, bölümlerdeki sınıf ve laboratuvar donanımlarının geliştirilmesi ve yeni bölüm binalarının kazandırılması çalışmaları devam etmektedir. Ayrıca, önümüzdeki dönemlerde kalite geliştirme ve akreditasyon çalışmalarına ağırlık verilmesi öncelikli hedeflerimiz arasındadır.

Saygılarımla.

**Prof. Dr. Süleyman BAYKAL**

**Dekan**

## I- GENEL BİLGİLER

### A. Misyon ve Vizyon

#### Misyon

Uluslararası düzeyde bilimsel ve teknolojik arařtırmalar yapmak, mesleki teknik orta öğretime güçlü eğitimciler yetiřtirmek ve endüstrinin ihtiyaç duyduđu uygulama becerisi yüksek mühendisler yetiřtirmektir.

#### Vizyon

Kaliteli mühendislik eğitimi vererek, teknolojik arařtırma ve geliştirme faaliyetlerinde bulunarak, uluslararası programlara katılarak, üniversite-sanayi işbirliğini geliştirerek güçlü bir mesleki ve teknik eğitim sistemine sahip olmaktır.

### B. Yetki, Görev ve Sorumluluklar

**Yetkiler:** YÖK'ün belirleyeceđi ölçütler doğrultusunda mühendisler yetiřtirmek.

**Görevler:** Teknoloji alanında eğitim-öğretim ve arařtırmalar yapmak.

**Sorumluluklar:** Bilimsel, akılcı, yaratıcı, ileri görüşlü, açık görüşlü, katılımcı, dinamik, yapıcı, girişimci, sorumluluk sahibi, sanayi ve iş yaşamının ihtiyaç duyduđu mühendisler yetiřtirmek, idari ve akademik personelin iş memnuniyetini en üst seviyeye çıkarmak, istenen arařtırmaları yapabilmek için gerekli alt yapıyı sağlamak.

### C. İdareye İliřkin Bilgiler

#### 1- Fiziksel Yapı

(Birim kullanımı olan hizmet binası, taşıt aracı, iş makineleri, telefon, faks, bilgisayar, yazıcı vb. varlıklara ilişkin faaliyet dönemi bilgilerine ve fiziki kaynakların elde edilmesi ve kullanımı hususunda izlenen politikalara yer verilir. Fiziki kaynaklara ilişkin bilgiler tablolaştırılarak rapora eklenir.

#### 1.1.Karadeniz Teknik Üniversitesi Taşınmazlarının Dağılımı (\*)

Yerleşke Adı	Mülkiyet Durumuna Göre Taşınmaz Alanı (m <sup>2</sup> )			Toplam (m <sup>2</sup> )
	Üniversite	Maliye Haz.	Diđer	
OF TEKNOLOJİ FAK.	0	26000	0	26000

\*Merkez kampüsü dışında olan bütün birimler dolduracaktır.

\*İdari ve Mali İşler Daire Başkanlığı Üniversite genelinin bilgisini de verecektir.

**1.2.Karadeniz Teknik Üniversitesi Kapalı Alanların Dağılımı (\*)**

BİRİM	MEVCUT FİZİKİ KAPALI ALANLAR m <sup>2</sup>								
	İDARİ ALANLAR (Akademik ve İdari Personel alanları)		EĞİTİM ALANLARI		SOSYAL ALANLAR m <sup>2</sup>	SİRKİL ASYON ALANI m <sup>2</sup>	SPOR ALANLARI		TOPLAM m <sup>2</sup>
	(Akademik )	( İdari)	DERSLİK m <sup>2</sup>	LABORA. m <sup>2</sup>			AÇIK SPOR TESİS. m <sup>2</sup>	KAPALI SPOR TES. m <sup>2</sup>	
OF TEKNOLOJİ FAK.	1284	900	3500	4000	459	6456	1818		<b>18.417</b>

**1.3. Taşıtlar ve Taşınır Malzeme Listesi****1.3.1.Taşıtlar**

Taşıtın Cinsi/Diferansiyeli	Adet
<b>1996 MODEL KARTAL TAXİ</b>	<b>1</b>
<b>2015 MODEL TOYOTA COROLLA</b>	<b>1</b>
<b>TOPLAM</b>	<b>2</b>

\*Yapı İşleri ve Teknik Daire Başkanlığı doldurulacaktır.

**1.3.2.Taşınır Malzeme Listesi**

Hesap Kodu	I. Düzey Kodu	II. Düzey Kodu	DAYANIKLI TAŞINIRLAR	Ölçü Birimi	Miktar
253			<b>Tesis, Makine ve Cihazlar</b>		
253	1		Tesisler Grubu		
253	1		Taşınmaz olarak değerlendirildiğinden Taşınır Kod Listesine alınmamıştır. Sadece muhasebe detay hesap planlarında yer alacaktır.		
253	2		Makineler ve Aletler Grubu		
253	2	1	Tarım ve Ormancılık Makineleri ve Aletleri	<b>Adet</b>	<b>1</b>
253	2	2	İnşaat Makineleri ve Aletleri	<b>Adet</b>	<b>2</b>
253	2	3	Atölye Makineleri ve Aletleri	<b>Adet</b>	<b>11</b>
253	2	4	İş Makineleri ve Aletleri	<b>Adet</b>	<b>1</b>
253	2	5	Güç Elektroniği ve Basıncı Makineler ile Aletleri	<b>Adet</b>	<b>2</b>
253	2	6	Posta Makineleri		
253	2	7	Paketleme Makineleri		
253	2	8	Etiketleme ve Numaralandırma Makineleri		
253	2	9	Ayırma, Sınıflandırma Makineleri		
253	2	10	Matbaacılıkta Kullanılan Makine ve Aletler		
253	3		Cihazlar ve Aletler Grubu		
253	3	1	Yıkama, Temizleme ve Ütöleme Cihaz ve Araçları		
253	3	2	Beslenme/Gıda ve Mutfak Cihaz ve Aletleri		
253	3	3	Kurtarma Amaçlı Cihaz ve Aletler		
253	3	4	Ölçüm, Tartı, Çizim Cihazları ve Aletleri	<b>Adet</b>	<b>8</b>
253	3	5	Tıbbi ve Biyolojik Amaçlı Kullanılan Cihazlar ve Aletler		
253	3	6	Araştırma ve Üretim Amaçlı Cihazları ve Aletleri	<b>Adet</b>	<b>93</b>
253	3	7	Müzik Aletleri ve Aksesuarları		
253	3	8	Spor Amaçlı Kullanılan Cihaz ve Aletler		
255			<b>Demirbaşlar Grubu</b>		
255	1		Döşeme ve Mefruşat Grubu		
255	1	1	Döşeme Demirbaşları		

255	1	2	Temsil ve Tören Demirbaşları		
255	1	3	Koruyucu Giysi ve Malzemeler	<b>Adet</b>	<b>4</b>
255	1	4	Seyahat, Muhafaza ve Taşıma Amaçlı Demirbaş Niteliğindeki Taşınır		
255	1	5	Hastanede Kullanılan Demirbaş Niteliğindeki Taşınır		
255	2		Büro Makineleri Grubu		
255	2	1	Bilgisayarlar ve Sunucular	<b>Adet</b>	<b>277</b>
255	2	2	Bilgisayar Çevre Birimleri	<b>Adet</b>	<b>29</b>
255	2	3	Tekser ve Çoğaltma Makineleri	<b>Adet</b>	<b>3</b>
255	2	4	Haberleşme Cihazları	<b>Adet</b>	<b>118</b>
255	2	5	Ses, Görüntü ve Sunum Cihazları	<b>Adet</b>	<b>36</b>
255	2	6	Aydınlatma Cihazları	<b>Adet</b>	<b>1</b>
255	2	99	Diğer Büro Makineleri ve Aletleri Grubu	<b>Adet</b>	<b>3</b>
255	3		Mobilyalar Grubu		
255	3	1	Büro Mobilyaları	<b>Adet</b>	<b>2233</b>
255	3	2	Misafirhane, Konaklama ve Barınma Amaçlı Mobilyalar	<b>Adet</b>	<b>91</b>
255	3	3	Kafeterya ve Yemekhane Mobilyaları	<b>Adet</b>	<b>100</b>
255	3	4	Bebek ve Çocuk Mobilyası ve Aksesuarları		
255	3	5	Seminer ve Sunum Amaçlı Ürünler	<b>Adet</b>	<b>37</b>
255	4		Beslenme/Gıda ve Mutfak Demirbaşları Grubu		

\*İdari ve Mali İşler Daire Başkanlığı Üniversite geneli bilgilerini dolduracak.

\*İlgili birimler kendi bilgilerini girerken kendi mevcutlarına göre tabloya satır ekleyip-çıkarak dolduracaklar.

#### 1.4. Eğitim Alanları

Eğitim Alanı		Kapasite	Kapasite	Kapasite	Kapasite	Kapasite	Kapasite
		0-50 Kişilik Toplam m <sup>2</sup>	51-75 Kişi Toplam m <sup>2</sup>	76-100 Kişi Toplam m <sup>2</sup>	101-150 Kişi Toplam m <sup>2</sup>	151-250 Kişi Toplam m <sup>2</sup>	251-Üzeri Kişi Toplam m <sup>2</sup>
Amfi	Adet				1	1	
	Toplam m <sup>2</sup>				215	300	
Sınıf	Adet		1	11	6		
	Toplam m <sup>2</sup>		125	1263	765		
Atölye	Adet						
	Toplam m <sup>2</sup>						
Laboratuvarı	Eğitim Lab.	Adet	7				
		Toplam m <sup>2</sup>	1179				
	Araştırma Lab.	Adet		4			
		Toplam m <sup>2</sup>		700			
	Bilgisayar Lab.	Adet	4	1			
		Toplam m <sup>2</sup>	626	160			

\*Tüm birimler kendi alanlarını güncel verilerle dolduracaktır.

##### 1.4.1. Dersliklerin Teknolojik Donanımı

Derslik Sayısı (Anfi+Sınıf)	Projeksiyon Cihazı Olan Derslik sayısı	Dersliklerdeki Projeksiyon Cihazı Oranı (Projeksiyon Cihazı Olan Derslik Sayısı /Derslik Sayısı)*100	Akıllı Tahta Olan Derslik Sayısı	Dersliklerdeki Akıllı Tahta Oranı (Akıllı Tahtası Olan Derslik Sayısı /Derslik Sayısı)*100
<b>20</b>	<b>13</b>	<b>13/20=65</b>	<b>0</b>	<b>0</b>

\*Tüm birimler tarafından dolduracaktır.(Derslik+anfi sayısı bilgileri 1.4 Eğitim alanı sayısı ile çalışmemeli)

## 1.5- Sosyal Alanlar

### 1.5.1. Yemekhaneler, Kantinler ve Kafeteryalar(\*)

Yemekhaneler, Kantinler ve Kafeteryalar			
Bölümler	Sayısı (Adet)	Kapalı Alanı (m <sup>2</sup> )	Kapasitesi (Kişi)
Öğrenci Yemekhanesi			
Personel Yemekhanesi			
Kantin			
Kafeterya			
<b>TOPLAM</b>			

\*Üniversite geneline ait bilgiyi Sağlık Kültür ve Spor Daire Başkanlığı ile İdari ve Mali İşler Daire Başkanlığı verecektir.

### 1.5.2 Eğitim ve Dinlenme Tesisleri / Misafirhaneler (\*)

Sosyal Tesisler			
Tesisin Adı	Oda Sayısı	Yatak Sayısı	Toplam Kapalı Alan (m <sup>2</sup> )

\*Sağlık Kültür ve Spor Daire Başkanlığı dolduracaktır.

### 1.5.3.Öğrenci Yurtları (\*)

Yurdun Adı	Oda Sayısı				Toplam Sayı ve Alanı (m <sup>2</sup> )
	1 Yataklı	2 Yataklı	3-4 Yataklı	5 Yataklı	
	... adet				
	... m <sup>2</sup>				
<b>Toplam</b>					

\*Sağlık Kültür ve Spor Daire Başkanlığı dolduracaktır

### 1.5.4. Lojmanlar (\*)

Lojmanlar						
	1 Odalı	2 Odalı	3 Odalı	Diğerleri	Kapalı Alan m <sup>2</sup>	TOPLAM
<b>Boş</b>						
<b>Dolu</b>						
<b>TOPLAM</b>						

\*Merkez kampüsü dışında olan birimler dolduracaktır.

\*İdari ve Mali İşler Daire Başkanlığı Üniversite genelinin bilgisini de verecektir.

## 1.5.5. Spor Tesisleri

SPOR TESİSLERİ				
Kampüs	Bölümler	Sayısı(ad et)	Alan (m <sup>2</sup> )	Oturma Kapasitesi
	<b>Kapalı Tesisler</b>			
	Tenis kortu			
	Spor salonu			
	Badminton salonu			
	Masa Tenisi salonu			
	Squash			
	Fitness			
	<b>Açık Tesisler</b>			
	Voleybol			
	Basketbol			
	Tenis			
	Yüzme Havuzu			
	Futbol stadı			
	Minyatür Futbol sahaları			
	<b>TOPLAM</b>			

\*Sağlık Kültür ve Spor Daire Başkanlığınca Üniversitemiz genelini içeren bilgilerle doldurulacaktır.

## 1.5.6.Kongre ve Kültür Merkezleri/Çok Amaçlı Salonlar (\*)

Birim Adı	Kampüs Adı	Toplantı Salonu, Konferans Salonu, Eğitim Salonu		
		Salon Adı	Alan (m <sup>2</sup> )	Kapasite (Kişi)
Teknoloji Fakültesi	Milli Piyango	Prof. Dr. Kenan GELİŞLİ Konferans Salonu	300	180

\*Tüm birimler tarafından bütün alanlar dolduracaktır.

## 1.5.7. Diğer Sosyal Faaliyetler (\*)

Bölümler	Sayısı	Alanı (m <sup>2</sup> )	Kapasitesi
Mezun Öğrenciler Derneği			
Öğrenci Kulüpleri (*)			

\*Sağlık Kültür ve Spor Daire Başkanlığınca doldurulacaktır.

## 1.6. Hizmet Alanları

## 1.6.1. Akademik/İdari Personel Hizmet Alanları (\*)

	Sayısı(Adet)	Alanı(m <sup>2</sup> )	Kullanan Sayısı (Kişi)
Akademik Çalışma Odası	70	1284	40
İdari Çalışma Odası	40	900	26
<b>Toplam</b>	<b>110</b>	<b>2184</b>	<b>66</b>

\*1.2 Kapalı alanların Dağılımı ile ilgili tablodaki verilerle çelişmemeli.



**1.6.2.Kütüphane Hizmet Alanları (\*)**

	Sayısı (Adet)	Alanı (m <sup>2</sup> )	Kapasite (Kişi)
Bağımsız Çalışma Salonu			
Bağımsız Çalışma Salonu (-2)			
Bilgi Tarama Odası			
Kitap Salonu			
Osman Turan TAK			
Referans Salonu			
Sürelî Yayınlar Salonu			
Sürelî Yayınlar Arşivi			
Tezler Odası			
Yeni Gelen Kitaplar Bölümü			
Kütüphane içi diğer alanlar			
Toplam			

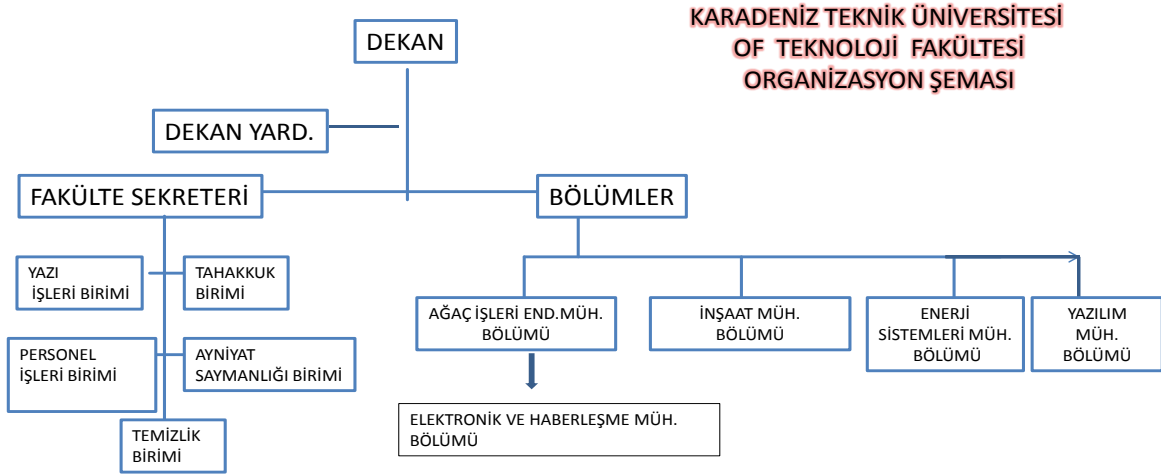
\*Kütüphane ve Dokümantasyon Daire Başkanlığınca doldurulacaktır.

**1.7- Hastane Alanları (\*)**

Hastane Alanları		
Birim		
	Sayı (Adet)	Kapalı Alan(m <sup>2</sup> )
Acil Servis		
Yoğun Bakım		
Ameliyathane		
Klinik		
Laboratuvar		
Radyoloji Alanı		
Eczane		
Nükleer Tıp Alanı		
Mutfak		
Çamaşırhane		
Teknik Servis		
Kazan Dairesi		
Poliklinikler		
İdari Bürolar		
Klima Daireleri		
Radyasyon Onk.Ünit.		
Hemodiyaliz		
Yemekhaneler		
Başhekimlik		
Depo		
Temel Tıp Bilimleri Eski Binası		
Ortak Alanlar		
Radyoloji Departmanı		
Mrk.Sterilizasyon Ünit.+Tüp Bebek Ünit.Mrk.Otomasyon Depo Binası		
TOPLAM		

Farabi Hastanesi ve Dış Hekimliği Fakültesince doldurulacaktır.

## 2- Örgüt Yapısı



## 3- Bilgi ve Teknolojik Kaynaklar

(Birimin bilişim sistemi, bilişim sisteminin faaliyetlere katkısı, karşılaşılan sorunlar, faaliyet raporu döneminde sisteminde yapılan değişiklikler ile e-devlet uygulamalarına yer verilir. Ayrıca birimin bilişim sisteminin diğer birimlerin bilişim sistemleri ile uyumuna ve bilgi paylaşımına ilişkin bilgilere yer verilir.)*Örnek :EBYS,KBS,HYS, KTÜ WYS gibi sistemler anlatılabilir.*

### 3.1- Yazılımlar ve Bilgisayarlar (\*)

Cinsi	İdari Amaçlı (Adet)	Eğitim Amaçlı (Adet)	Araştırma Amaçlı (Adet)	Toplam
Yazılım	0	0	0	0
Masa Üstü Bilgisayar	16	165	28	209
Taşınabilir Bilgisayar	3	15	5	23

\*Verilecek sayılar edinme şekline bakılmaksızın taşınır kayıtları altında yer alan sayılar yazılacak.

### 3.2- Kütüphane Kaynakları (\*)

Kütüphane Kaynakları						
Bölümü	Kitap (Basılı kitap)	Periyodik Yayın (Basılı Dergi)	Elektronik Yayın		Diğerleri (cd ve dvd)	TOPLAM
			e-kitap	e-dergi		
Tıp						
Fen Bilimleri						
Sosyal bilimler						
Diğerleri						
<b>TOPLAM</b>						

\* Tablo Kütüphane ve Dokümantasyon Daire Başkanlığınca doldurulacaktır.

### 3.3- Diğer Bilgi ve Teknolojik Kaynaklar

Cinsi	İdari Amaçlı (Adet)	Eğitim Amaçlı (Adet)	Araştırma Amaçlı (Adet)
Akıllı Tahta			
Projeksiyon	1	9	
Slayt makinesi			
Tepegöz			
Episkop			
Barkot Okuyucu		2	
Baskı makinesi		1	
Fotokopi makinesi	2		
Faks	1		
Fotoğraf makinesi			
Kameralar			
Televizyonlar	1		
Tarayıcılar	1		
Müzik Setleri			
Mikroskoplar			
DVD ler			

\*Tüm birimler tarafından dolduracaktır.

## 4- İnsan Kaynakları(\*)

### 4.1- Akademik Personel

	Kadroların Doluluk Oranına Göre		
	Dolu	Boş	Toplam
Profesör			
Doçent	5		5
Yrd. Doçent	15		15
<b>Öğretim Üyeleri Toplamı</b>			
Öğretim Görevlisi	2		2
Okutman			
Çevirici			
Eğitim-Öğretim Planlamacısı			
Araştırma Görevlisi	18		18
Uzman			
<b>Öğretim Üyesi Dışındaki Akademik Personel Toplamı</b>			
<b>Genel TOPLAM</b>	<b>40</b>		<b>40</b>

\*Tüm birimler tarafından dolduracaktır.

### 4.2- Yabancı Uyruklu Akademik Personel

Yabancı Uyruklu Öğretim Elemanları		
Unvan	Geldiği Ülke	Çalıştığı Bölüm
Profesör		
Doçent		
Yrd. Doçent		

Öğretim Görevlisi		
Okutman		
Uzman		
<b>Toplam</b>		

\*Tüm birimler tarafından dolduracaktır.

#### 4.3- Diğer Üniversitelerde Görevlendirilen Akademik Personel

Diğer Üniversitelerde Görevlendirilen Akademik Personel		
Unvan	Bağlı Olduğu Bölüm	Görevlendirildiği Üniversite
Profesör		
Doçent		
Yrd. Doçent		
<b>Toplam</b>		

\*Tüm birimler tarafından dolduracaktır.

#### 4.4- Başka Üniversitelerden Üniversitemizde Görevlendirilen Akademik Personel

Başka Üniversitelerden Üniversitemizde Görevlendirilen Akademik Personel			
Unvan	Çalıştığı Fakülte/Yüksekokul -Bölüm	Geldiği Üniversite	Kişi Sayısı
Profesör			
Doçent			
Yrd. Doçent			
Öğretim Görevlisi			
<b>Toplam</b>			

\*Tüm birimler tarafından dolduracaktır.

#### 4.5- Akademik Personelin Yaş İtibariyle Dağılımı

Akademik Personelin Yaş İtibariyle Dağılımı						
	21-25 Yaş	26-30 Yaş	31-35 Yaş	36-40 Yaş	41-50 Yaş	51- Üzeri
<b>Kişi Sayısı</b>	5	10	11	14		
<b>Yüzde</b>	12,5	25	27,5	35		

\*Tüm birimler tarafından dolduracaktır.

#### 4.6- İdari Personel

İdari Personel (Kadroların Doluluk Oranına Göre)			
	Dolu	Boş	Toplam
Genel İdari Hizmetleri	12		12
Sağlık Hizmetleri Sınıfı			
Teknik Hizmetleri Sınıfı	1		1
Eğitim ve Öğretim Hizmetleri sınıfı			
Avukatlık Hizmetleri Sınıfı			
Din Hizmetleri Sınıfı			
Yardımcı Hizmetler Sınıfı	1		1
<b>Toplam</b>	<b>14</b>		<b>14</b>

\*Tüm birimler tarafından dolduracaktır.

**4.7- İdari Personelin Eğitim Durumu**

İdari Personelin Eğitim Durumu					
	İlköğretim	Lise	Ön lisans	Lisans	Yüksek L.ve Doktora
<b>Kişi Sayısı</b>	<b>2</b>	<b>3</b>	<b>2</b>	<b>6</b>	<b>1</b>
<b>Yüzde</b>	<b>14</b>	<b>22</b>	<b>14</b>	<b>43</b>	<b>7</b>

\*Tüm birimler tarafından dolduracaktır.

**4.8- İdari Personelin Hizmet Süreleri**

İdari Personelin Hizmet Süresi						
	1 - 3 Yıl	4 - 6 Yıl	7 - 10 Yıl	11 - 15 Yıl	16 - 20 Yıl	21 - Üzeri
<b>Kişi Sayısı</b>	<b>2</b>	<b>4</b>	<b>1</b>	<b>3</b>		
<b>Yüzde</b>	<b>14</b>	<b>28.5</b>	<b>7</b>	<b>22</b>		

\*Tüm birimler tarafından dolduracaktır.

**4.9- İdari Personelin Yaş İtibariyle Dağılımı**

İdari Personelin Yaş İtibariyle Dağılımı						
	21-25 Yaş	26-30 Yaş	31-35 Yaş	36-40 Yaş	41-50 Yaş	51- Üzeri
<b>Kişi Sayısı</b>	<b>1</b>	<b>-</b>	<b>4</b>	<b>3</b>	<b>3</b>	<b>3</b>
<b>Yüzde</b>	<b>7</b>		<b>27</b>	<b>22</b>	<b>22</b>	<b>22</b>

**4.10- Personelin Cinsiyet Dağılımı**

Kadın Erkek Personel Dağılımı Sayıları *					
	Kadın	Erkek	Toplam	K %	E %
<b>Akademik Personel</b>	<b>18</b>	<b>22</b>	<b>40</b>	<b>45</b>	<b>55</b>
<b>İdari Personel</b>	<b>3</b>	<b>11</b>	<b>14</b>	<b>21,5</b>	<b>78,5</b>
<b>TOPLAM</b>	<b>21</b>	<b>33</b>	<b>54</b>	<b>32</b>	<b>68</b>

**4.11- Sözleşmeli Personel ve İşçiler**

İşçiler (Çalıştıkları Pozisyonlara Göre)			
	Dolu	Boş	Toplam
<b>Sürekli İşçiler</b>			
<b>Vizeli Geçici İşçiler (adam/ay)</b>	<b>13(*)</b>		<b>13(*)</b>
<b>Sözleşmeli Personel</b>			
<b>Toplam</b>	<b>13</b>		<b>13</b>

**4.12- Sürekli İşçilerin Hizmet Süreleri**

Sürekli İşçilerin Hizmet Süresi						
	1 - 3 Yıl	4 - 6 Yıl	7 - 10 Yıl	11 - 15 Yıl	16 - 20 Yıl	21 - Üzeri
<b>Kişi Sayısı</b>						
<b>Yüzde</b>						

**4.13- Sürekli İşçilerin Yaş İtibariyle Dağılımı**

Sürekli İşçilerin Yaş İtibariyle Dağılımı						
	21-25 Yaş	26-30 Yaş	31-35 Yaş	36-40 Yaş	41-50 Yaş	51- Üzeri
<b>Kişi Sayısı</b>						
<b>Yüzde</b>						

**4.14- Yıllar İtibarı ile Personel Sayılarının Dağılımı**

Personel Sınıfı	2014 Yılı	2015 Yılı	2016 Yılı
Akademik Personel	36	39	40
Yabancı Uyruklu Akademik Personel			
İdari Personel	28	28	26
Sözleşmeli İdari Personel(4/b)			
İşçi	2	2	0
<b>TOPLAM</b>	<b>66</b>	<b>69</b>	<b>66</b>

\*Tüm birimler tarafından dolduracaktır.

**5- Sunulan Hizmetler****5.1- Eğitim Hizmetleri****5.1.1- Öğrenci Sayıları (\*)**

		Fakülteler	Yüksekokullar	Enstitüler	Meslek Yüksekokulları	Toplam
<b>I. Öğretim</b>	Erkek	574				574
	Kız	201				201
	<b>Toplam</b>	<b>775</b>				<b>775</b>
<b>II. Öğretim</b>	Erkek					
	Kız					
	<b>Toplam</b>					
<b>Uzaktan Eğitim</b>	Erkek					
	Kız					
	<b>Toplam</b>					
Toplam Erkek						
Toplam Kız						
<b>Genel Toplam</b>		<b>775</b>				<b>775</b>

\*Tüm birimler tarafından dolduracaktır.

**5.1.2- Yabancı Dil Hazırlık Sınıfı Öğrenci Sayıları**

Yabancı Dil Eğitimi Gören Hazırlık Sınıfı Öğrenci Sayıları ve Toplam Öğrenci Sayısına Oranı								
Birim Adı	I. Öğretim			II. Öğretim			I. ve II. Öğretim Toplamı(a) Sayı	Yüzde*
	E	K	Top.	E	K	Top.		
<b>Fakülteler</b>								
<b>Yüksekokullar</b>								

\*Yabancı dil eğitimi gören öğrenci sayısının toplam öğrenci sayısına oranı (Yabancı dil eğitimi gören öğrenci sayısı/Toplam öğrenci sayısı\*100)

## 5.1.3- Öğrenci Kontenjanları

Öğrenci Kontenjanları ve Doluluk Oranı				
Birimin Adı	LYS Kontenjanı	LYS sonucu Yerleşen	Boş Kalan	Doluluk Oranı
<b>Fakülteler</b>	<b>173</b>	<b>170</b>	<b>3</b>	<b>%98</b>
<b>Yüksekokullar</b>				
<b>Meslek Yüksekokulları</b>				
<b>Toplam</b>	<b>173</b>	<b>170</b>	<b>3</b>	<b>%98</b>

## 5.1.4- Yüksek Lisans ve Doktora Programları

Enstitülerdeki Öğrencilerin Yüksek Lisans (Tezli/ Tezsiz) ve Doktora Programlarına Dağılımı					
Birimin Adı	Program Sayısı	Yüksek Lisans Yapan Sayısı		Doktora Yapan Sayısı	Toplam
		Tezli	Tezsiz		
<b>Toplam</b>					

## 5.1.5- Yabancı Uyruklu Öğrenciler

Yabancı Uyruklu Öğrencilerin Sayısı ve Bölümleri			
	Kadın	Erkek	Toplam
Fakülteler	<b>0</b>	<b>29</b>	<b>29</b>
Yüksekokullar			
Enstitüler			
Meslek Yüksekokulları			
<b>Toplam</b>	<b>0</b>	<b>29</b>	<b>29</b>

## 5.1.6- Engelli öğrenci Sayıları

	Engelli Öğrenci Sayıları		
	Erkek	Kız	Toplam
<b>Önlisans/Lisans/Yükseklisans</b>			

## 5.1.7- Alanlarına göre öğrenci sayıları

Öğrenci Sayıları			
Birimin Adı	Ön lisans	Lisans	Yüksek Lisans
Doğa ve Mühendislik Bilimleri Programları Toplam Öğrenci Sayısı		775	
Beşeri ve Sosyal Bilimler Programları Toplam Öğrenci S			
Sağlık Bilimleri Programları Toplam Öğrenci Sayısı			
<b>Toplam</b>		<b>775</b>	

## 5.1.8- Yatay Geçişle 2016-2017 Eğitim Öğretim Yılında Yatay Geçiş Sayıları

	Kurum Dışı		Kurum İçi
	Gelen	Giden	Geçiş yapan
<b>Toplam</b>	<b>13</b>	<b>11</b>	

## 5.1.9- 2016 yılı Sürekli Eğitim Merkezi/UZEM Faaliyetleri

	SAYISI
SEM tarafından açılan topluma yönelik sertifikasyon programı	
SEM tarafından düzenlenen topluma yönelik eğitimlerdeki katılımcı	
UZEM tarafından düzenlenen hizmetçi eğitim	
UZEM tarafından düzenlenen hizmetçi eğitime katılım sayısı	

\*SEM ve UZEM tarafından doldurulacak.

## 5.1.10- Yıllar İtibarı ile Erasmus-Farabi-Mevlana Programları Hareketliliği

<b>ERASMUS</b>	2014	2015	2016
İkili Anlaşma Yapılan Yükseköğretim Kurumu Sayısı			
Ülke Sayısı			
Giden Öğrenci Sayısı			
Gelen Öğrenci Sayısı			
Gelen Öğretim Elemanı Sayısı			
Giden Öğretim Elemanı Sayısı			
Uluslararası Değişim Programlarına dahil olan program			

\*Dış İlişkiler Ofisi tarafından doldurulacak

<b>FARABİ</b>	2014	2015	2016
İkili Anlaşma Yapılan Yükseköğretim Kurumu Sayısı			
Giden Öğrenci Sayısı			
Gelen Öğrenci Sayısı			
Gelen Öğretim Elemanı Sayısı			
Giden Öğretim Elemanı Sayısı			
Ulusal Değişim Programlarına dahil olan program sayısı			

\*Dış İlişkiler Ofisi tarafından doldurulacak.

<b>MEVLANA</b>	2014	2015	2016
İkili Anlaşma Yapılan Yükseköğretim Kurumu Sayısı			
Ülke Sayısı			
Giden Öğrenci Sayısı			
Gelen Öğrenci Sayısı			
Gelen Öğretim Elemanı Sayısı			
Giden Öğretim Elemanı Sayısı			
Ulusal Değişim Programlarına dahil olan program sayısı			

\*Dış İlişkiler Ofisi tarafından doldurulacak.



## 5.1.11- Öğretim Üyesi Yetiştirme Programı Hareketliliği

	Başka Üniversitelere Gönderilen Araş.Görevlisi	Başka Üniversiteden gelen Araş.Görevlisi
	1	0

## 5.1.12- Mezun Öğrenci sayıları

	Fakülteler	Yüksekokullar	Enstitüler	Meslek Yüksekokulları	Toplam
I. Öğretim					
II. Öğretim					

## 5.2- Sağlık Hizmetleri

	YATAK SAYISI	HASTA SAYISI	TETKİK SAYISI
ACİL SERVİS HİZMETLERİ			
YOĞUN BAKIM			
KLİNİK			
AMELİYAT SAYISI			
POLİKLİNİK HASTASI SAYISI			
LABORATUAR HİZMETLERİ			
RADYOLOJİ ÜNİTESİ HİZMETLERİ			
NÜKLEER TIP BÖLÜMÜNDE VERİLEN HİZMETLER			
MEDİKO SOSYAL POLİKLİNİK HASTA SAYISI			

Ameliyat Hizmetleri		Doğum Vakaları	
Ameliyat Türü	Sayısı	Doğum türü	Sayısı
A Grubu (Büyük)		Müdahaleli Doğum	
B Grubu (Orta)		Normal Doğum	
C Grubu (Orta)			
D Grubu (Küçük)			
E Grubu (Küçük)			

Yoğun Bakım Üniteleri	Mevcut Yatak	Yatan Hasta Sayısı	Taburcu Sayısı	Yatılan Gün Sayısı	Ortalama Yatılan Gün Sayısı	Yatak İşgal Oranı (%)
Anestezi Yoğun Bakım						
KVC						
Nöroşirürji						
Pediyatri						
Koroner						
İç Hastalıkları						
Yanık Ünitesi						
Yenidoğan 1,2						
<b>TOPLAM</b>						

### 5.3-Sosyal Hizmetler

#### 5.3.1.Barınma Hizmetleri (Sağlık Kültür Daire Başkanlığı ve barınma hizmeti veren birimler)

Barınma Hizmetinde Yararlanan Öğrenci Sayıları	
Üniversitemiz yurtlarında kalan öğrenci sayı	
Kredi ve Yurtlar Kurumunun yurtlarında kalan öğrenci sayısı	
Barınma desteği verilen Yabancı öğrenci sayısı	

\*Sağlık Kültür Daire Başkanlığı ve barınma hizmeti veren birimler

#### 5.3.2.Beslenme Hizmetleri

Öğrenciye ve Personele Sunulan Yemek Hizmetleri			
	Yenilen Yemek Sayısı	Öğrenci/Personel Sayısı	Öğrenci/personel başına düşen öğün sayısı
Öğrenci			
Personel			
<b>Toplam</b>			

\*Sağlık Kültür Daire Başkanlığı ve beslenme hizmeti veren birimler

### 5.4-Bilimsel Araştırma Faaliyetleri

#### 5.4.1-Proje Destek Birimi:

#### 5.4.2-Teknoloji Transfer Ofisi:

#### 5.4.3-Teknokent:

#### 5.4.4-Bilimsel Araştırma Projeleri Birimi:

#### 5.4.5-Sanayi İş Birliği Komisyonu:

### 5.5 Kültür Hizmetleri (\*)

<b>Tiyatro ve Oyunlar</b>	
<b>Konser ve Müzikal</b>	
<b>Gösteri</b>	
<b>Söyleşi</b>	

\*(İlgili Birimler yaptıkları Tiyatro-sahne sanatları,halk oyunları ve konser gibi kültürel faaliyetler hakkında bilgileri yazacak.

\*Sağlık Kültür Spor Daire B. 2016 Üniversite geneline ilişkin bilgi verecektir)

**Kütüphane ve Dokümantasyon D.B. yıl içerisinde kütüphane hizmet anlayışı ile ilgili açıklama yapacak.**

Kütüphane Kullanım Oranları		
Kütüphaneden Yararlanan Kişi Sayısı	Ödünç Verilen Kitap sayısı	Ödünç Kitap Verilen Kişi Sayısı

\*Kütüphane ve Dokümantasyon Daire Başkanlığı Dolduracak.

### 5.6. Spor Hizmetleri

\*Sağlık Kültür Spor Daire Başkanlığı, Üniversite içi ve Üniversiteler arası sportif etkinlikler, organizasyonlar, başarılar hakkında bilgi verecek

## 6- Yönetim ve İç Kontrol Sistemi

**6.1- İç Kontrol Revize Eylem Planı çerçevesinde yapılan Faaliyetler (Tüm Birimler Revize Eylem Planı çerçevesinde bileşenler bazında yürütülen faaliyetlerini yazacaktır.)**

BİLEŞENLER	STANDARTLAR	GERÇEKLEŞTİRİLEN EYLEMLER
<b>KONTROL ORTAMI</b>	1-Etik Değerler ve Dürüstlük	Birim web sayfalarına"iç kontrol" için bir başlık oluşturularak, iç kontrole ait gerekli bilgi ve belgelere ulaşım sağlanmıştır.
	2-Misyon,Organizasyon Yapısı ve görevler	Faaliyet raporlarının, 5018 sayılı Kanun ve ilgili Yönetmeliğe uygun biçimde saydamlık ve hesap verebilirliği sağlayacak şekilde hazırlanmasını sağlanmıştır.
	3-Personelin Yeterliliği ve Performansı	Personelin görevlerini ve bu görevlere ilişkin yetki ve sorumluluklarını kapsayan görev tanımları yapılmış, mevcut olanları gözden geçirilerek personele tebliğ edilmesi sağlanmıştır.
	4-Yetki Devri	Hassas görevlerin ve bu görevlere ilişkin prosedürlerin belirlenerek personele duyurulması sağlanmıştır. İş akış süreçlerinin, paydaşların hizmet alacağı şekilde tasarlanarak birim web sayfalarından yayımlanması sağlanmıştır.

<b>RİSK DEĞERLENDİRME</b>	5-Planlama ve programlama	Birimler tarafından belirlenen risklerin gerçekleşme olasılığı ve muhtemel etkileri dikkate alınarak risk faktörleri analiz edilmiştir.
	6-Risklerin Belirlenmesi ve Değerlendirilmesi	Tüm birimlerin, faaliyetlerini ilgili mevzuat, stratejik plan ve performans programıyla belirlenen amaç ve hedeflere uygunlukları izlenmiştir.
<b>KONTROL FAALİYETLERİ</b>	7-Kontrol Stratejileri ve Yöntemleri	Her birimin kendi faaliyetlerine yönelik süreçleri çalışma grubu toplantıları ile değerlendirilmiştir.
	8-Prosedürlerin Belirlenmesi ve Belgelendirilmesi	Fakültemizde görev tanımlarının yapılmasında, görevler ayrılığı ilkesine özen gösterilmiştir.
	9-Görevler Ayrılığı	Yöneticiler tarafından, iş akış prosedürlerinin etkili ve sürekli bir şekilde uygulanması için gerekli tedbirlerin alınıp alınmadığı takip edilmiştir.
	10-Hiyerarşik Kontroller	
	11-Faaliyetlerin Sürekliliği	
	12-Bilgi Sistemleri Kontrolleri	
<b>BİLGİ VE İLETİŞİM</b>	13-Bilgi ve İletişim	Bilgi sistemlerinde kurum ve kişilik hakları açısından yayınlanmasında sakınca görülmeyen analizlerin web sayfalarında görüntülenmesi sağlanmıştır.
	14-Raporlama	Tüm birim faaliyet raporlarının web sayfasından duyurulması sağlanmıştır.
	15-Kayıt ve Dosyalama Sistemi	
	16-Hata ,Usulsüzlük ve Yolsuzlukların Bildirilmesi	
<b>İZLEME</b>	17-Kontrolün Değerlendirmesi	Birimlerde iç kontrolün etkili bir şekilde işleyip işlemediği konusunda belirli periyotlarda toplantılar düzenlenmesi, mali raporların ve faaliyet raporlarının gözden geçirilmesi ve değerlendirilmesi, üçüncü şahıslardan gelen şikâyet ve iddiaların araştırılması vb. suretiyle iç kontrol sisteminin sürekli izlenmesinin sağlanmıştır.
	18-İç Denetim	

\*Açıklamalar bişen bazında ve standartları kapsayacak şekilde yapılacaktır. Açıklamalar 2016 Yılı İç Kontrol Değerlendirme Raporu içinde veri olarak alınacağından gerekli titizlik gösterilmelidir.

## II- AMAÇ ve HEDEFLER

(Kamu İdarelerince Hazırlanacak Faaliyet Raporları Hakkında Yönetmeliğin 18 inci maddesi

“ .....

b) Amaç ve hedefler: Bu bölümde, idarenin stratejik amaç ve hedeflerine, faaliyet yılı önceliklerine ve izlenen temel ilke ve politikalarına yer verilir.)

**A-Birimin Amaç ve Hedefleri**

(Faaliyet raporunun ilişkin olduğu yılı kapsayan stratejik planlarında yer alan amaç ve hedefleri ile faaliyet yılı önceliklerini bu bölümde belirtecektir.)

<b>Stratejik Amaçlar</b>	<b>Stratejik Hedefler</b>
<i>Eğitim-Öğretimin Kalitesini Geliştirmek</i>	1.1. Akademik ve İdari Kadroyu geliştirmek 1.2. Alanında uzman kişiler çağrılarak seminerler verilmesi 1.3. Öğretim üyelerinin yurt dışı öğretim hareketliliğine katılımı 1.4. Erasmus çerçevesinde öğrenci gönderilmesi için altyapı çalışmaları 1.5. Staj imkânlarının sağlanması girişimi, büyük firmalara heyet ziyareti. 1.6. Teknik gezi planlamaları
<i>Araştırma Kapasitesini Geliştirmek ve Teşvik Etmek</i>	2.1. Mevcut laboratuvar kullanımı ve geliştirilmesi 2.2. Merkez yerleşke laboratuvar kullanım olanaklarının sağlanması girişimi 2.3. Fakülte kütüphanesini oluşturmak, öğrencilere merkezi kütüphaneye çevrimiçi erişim imkânı sağlamak 2.4. Ulusal ve uluslararası proje yarışmalarına katılım sağlamak
<i>Kaynakların Geliştirilmesi, Şeffaf, Hesap verebilir Yönetim ve İnsan Odaklı Yapılanmayı Sağlamak</i>	3.1. Hizmet içi eğitim seminerleri vermek
<i>Finansal Kaynakların Geliştirilmesi</i>	4.1. Proje geliştirme 4.2. Döner sermaye hizmetlerinin tanıtımının yapılarak tesisi
<i>Toplumsal Hizmetleri Geliştirmek</i>	5.1. Of Kaymakamlığı, Of Belediyesi ve sivil toplum kuruluşlarıyla birlikte, bölümlerimizin alanları ile ilgili eğitim kurslarının planlanması  5.2. Bölgemizdeki kuruluşlarla ortak projeler yapma, danışmanlık hizmetleri sunulması

<i>Uluslararası Tanınırlığımızı Artırmak</i>	6.1. Yenilenebilir Enerji Kaynakları konusunda geleneksel hale gelmiş bir Uluslar arası konferansın fakültemiz organizasyonu altında KTÜ ana yerleşke de gerçekleştirilmesi. 6.2. Uluslar arası yayın ve proje girişimlerinin artırılması
--	--

### B-Temel Politikalar ve Öncelikler

Esas alınacak politika belgeleri kamu idaresinin faaliyet alanı ve içinde bulunduğu sektöre göre değişmektedir. Ancak örnek olması açısından aşağıdaki politika belgeleri sayılabilir.

—Yükseköğretim Kurulu Başkanlığı Tarafından Hazırlanan “Türkiye’nin Yükseköğretim Stratejisi”

- Kalkınma Planları ve Yılı Programı,
- Orta Vadeli Program,
- Orta Vadeli Mali Plan,
- Bilgi Toplumu Stratejisi ve Eki Eylem Planı,

### III- FAALİYETLERE İLİŞKİN BİLGİ VE DEĞERLENDİRMELER

(Bu bölümde, mali bilgiler ile performans bilgilerine detaylı olarak yer verilir.)

#### A-Mali Bilgiler

( Kamu İdarelerince Hazırlanacak Faaliyet Raporları Hakkında Yönetmeliğin 18/c maddesi gereğince Mali bilgiler başlığı altında,

— Kullanılan kaynaklara,  
— Bütçe hedef ve gerçekleştirmeleri ile meydana gelen sapmaların nedenlerine,  
— Varlık ve yükümlülükler ile yardım yapılan birlik, kurum ve kuruluşların faaliyetlerine ilişkin bilgilere,

— Temel mali tablolara ve bu tablolara ilişkin açıklamalara yer verilir.

Ayrıca, iç ve dış mali denetim sonuçları hakkındaki özet bilgiler de bu başlık altında yer alır.

#### 1- Bütçe Uygulama Sonuçları

##### 1.1.Bütçe Giderleri

EKONOMİK DÜZEYDE 2016 ÖDENEK KULLANIM DURUMU				
	BAŞLANGIÇ ÖDENEĞİ	TOPLAM ÖDENEK	TOPLAM HARCAMA	GERÇEK. ORANI %
<b>BÜTÇE GİDERLERİ TOPLAMI</b>	<b>2.323,40</b>	<b>3.135,900</b>	<b>3.125,469</b>	<b>99,6</b>
PERSONEL GİDERLERİ	1.864.500	2.284.000	2.283,331	100
SGK DEVLET PRİMİ GİDERLERİ	276.000	332.500	332.002	99,8
MAL VE HİZMET ALIMI GİDERLERİ	182.900	519,400	510.136	98
CARİ TRANSFERLER				
SERMAYE GİDERLERİ				

\*% Oranı (Toplam Harcama/Toplam ödenek) X 100 olarak hesaplanacaktır.

**1.2. Bütçe Giderlerine İlişkin Açıklamalar** (\*Yapılan harcamaları ekonomik kod düzeyinde başlangıç ödeneği, yıl içerisindeki aktarma, ekleme gibi bütçe işlemleri, hangi tür gider gerçekleştirmeleri olduğu ve Ödenek ve gider arasındaki gerçekleşen farklar, nedenleri hakkında açıklayıcı bilgiye yer verilecektir.)

a)Personel Giderleri :

b)Sosyal Güvenlik Kurumlarına Devlet Primi Giderleri :

c)Mal ve Hizmet Alımı Giderleri:

d)Sermaye Giderleri:

## 2- Mali Denetim Sonuçları

(Biriminizin İç Denetim Birimi Başkanlığı ve Sayıştay Başkanlığınca yapılan denetim raporlarında yapılan tespit ve değerlendirmeler ile bunlara karşı alınan veya alınacak önlemler ve yapılacak işlemler hakkında bilgi bu başlık altında yer verilir.)

*B- Performans Bilgileri*

### 1- Faaliyet ve Proje Bilgileri

(Bu başlık altında, faaliyet raporunun ilişkin olduğu yıl içerisinde Üniversitenin/Birimin stratejik planları kapsamında yürütülen faaliyet ve projeler ile bunların sonuçlarına ilişkin detaylı açıklamalara yer vereceklerdir.)

### Faaliyet Bilgileri

#### 1.1.1.Kurum ve Diğer Kuruluşlar/ Üniversiteler Tarafından Düzenlenen Ulusal ve Uluslararası Bilimsel Toplantı Sayısı/Katılan sayısı

	Üniversitemiz tarafından düzenlenen ulusal ve uluslararası bilimsel toplantıların sayısı		Diğer Üniversiteler ve diğer kuruluşlar tarafından düzenlenen ulusal ve uluslararası bilimsel toplantılara katılan öğretim elemanlarının sayısı	
	Ulusal	Uluslararası	Ulusal	Uluslararası
Kongre	1		3	20
Sempozyum			8	
Konferans				
Panel				
Eğitim Semineri				
Açık Oturum				
Söyleşi				
Tiyatro				
Konser				
Sergi				
<b>Toplam</b>	<b>1</b>		<b>11</b>	<b>20</b>

## 1.2.Yayınlarla İlgili Faaliyet Bilgileri

YAYIN TÜRÜ		2015	2016
SCI, SSCI-Exp, AHCI Dergilerinde Yayımlanan Makale Sayıları <b>(KTÜ adresli)</b>		9	25
ULUSLARARASI KURULUŞLARA ÜYELİĞİ OLAN AKADEMİK PERSONEL SAYISI		0	1
DERGİLERDE HAKEM OLARAK GÖREV YAPAN AKADEMİK PERSONEL	ULUSAL	0	4
	ULUSLARARASI	19	18
	<b>TOPLAM</b>	<b>28</b>	<b>48</b>
PATENT (Alanında tescillenmiş patent)	ULUSAL		
	ULUSLARARASI		
	<b>TOPLAM</b>		
EDİTÖRLÜK (Ulusal ve Uluslar arası yayın evleri tarafından yayımlanan kitap/dergilerde)	ULUSAL	1	1
	ULUSLARARASI	1	3
	<b>TOPLAM</b>	<b>2</b>	<b>4</b>
BİLDİRİLER YA DA ÖZETLERİN YER ALDIĞI KİTAP	ULUSAL	3	6
	ULUSLARARASI	0	16
	<b>TOPLAM</b>	<b>3</b>	<b>22</b>
KİTAP (Ulusal ve Uluslar arası yayın evleri tarafından yayımlanan)	ULUSAL	0	0
	ULUSLARARASI	6	7
	<b>TOPLAM</b>	<b>6</b>	<b>7</b>
TEZLER	YÜKSEK LİSANS	1	3
	DOKTORA	0	2
	<b>TOPLAM</b>	<b>1</b>	<b>5</b>
ÇEVİRİ	KİTAP	2	0
	MAKALE	0	0
	<b>TOPLAM</b>	<b>2</b>	<b>0</b>
BİLDİRİ	ULUSAL	6	13
	ULUSLARARASI	9	34
	<b>TOPLAM</b>	<b>15</b>	<b>47</b>
AKADEMİK PERSONELİN ALDIĞI ÖDÜL SAYISI	ULUSAL	0	1
	ULUSLARARASI	0	0
	<b>TOPLAM</b>	<b>0</b>	<b>1</b>

\* Yayın bilgileri tüm birimler tarafından doldurulacak olup, bilgiler **YOKSİS** te yer alan ve Akademik Teşvik puanının hesaplamasına esas veriler dikkate alınarak yazılacak.

## 1.3. Proje Bilgileri

İdari birimlerce yürütülen (Genel Sekreterlik/Bilimsel Araştırma Projeleri Birimi, Yapı İşleri ve Teknik Daire Başkanlığı, İdari ve Mali İşler Dairesi Başkanlığı, Kütüphane ve Dokümantasyon Daire Başkanlığı) yatırım projeleri uygulama



## 1.3.1.Bilimsel Araştırma Projeleri

BİLİMSEL ARAŞTIRMA PROJE BİLGİLERİ					
PROJELER	2016				
	Önceki Yıllardan Devreden Proje	Yıl İçinde Eklenen Proje	Toplam	Yıl İçinde Tamamlanan Proje	Özel Hesaplardan yıl içinde yapılan Harcama TL.
DPT					
TÜBİTAK	6		6	1	416.482
A.B.					
BİLİMSEL ARAŞTIRMA PROJELERİ	2	8	10	2	305.111
DİĞER				1	
<b>TOPLAM</b>	<b>8</b>	<b>8</b>	<b>16</b>	<b>4</b>	<b>721.593</b>

## 2- Performans Sonuçları Tablosu

Birimler, 2016 yılı Performans Programında aşağıda yer alan ve kendi sorumlu oldukları "Performans Göstergelerinin" gerçekleşme sonuçlarını bu bölüme yazacaklardır. Sorumlu birimler kendileri ile ilgili hedef ve gerçekleşme arasındaki sapmaları **değerlendirme bölümünde** belirtmelidir.

## 2.1. 2016 Yılı Performans Programı Gerçekleşme Sonuçları

Hedeften Sorumlu Birim		Yapı İşleri Teknik Daire Başk., Kütüphane ve Dok. D.B., Sağlık Kültür Spor D.B.			
Performans Hedefi-1		Eğitim-Öğretim Altyapısının Geliştirilmesi			
Performans Göstergeleri		2016 Hedef	2016 Gerçekleşme	Gerçekleşme %	
1	Yenilenen (büyük onarımı) yapılan bina sayısı	10		Gerçekleşme/Hedef*100	
2	Derslik sayısı	610			
3	Laboratuvar sayısı	380			
4	Kütüphane salonlarının öğrenci kapasitesi	1.000			
5	Kütüphanedeki basılı kitap sayısı	115.000			
6	Kütüphane veri tabanı sayısı	70			
7	Öğrencilere yönelik spor etkinliklerinin sayısı	300			
8	Öğrencilere yönelik olarak düzenlenen sanatsal faaliyetlerin sayısı(Konser, söyleşi, tiyatro, sergi vb.)	125			

9	Öğrenci kulüplerinin sayısı	77		
10	Öğrenci yemekhanesinde iâşe yardımı yapılan toplam öğrenci sayısı	2.980		
<b>Değerlendirme : Birim olarak verilen hedeflerdeki sapmalara ilişkin değerlendirme yapılmalı.</b>				

<b>Hedeften Sorumlu Birim</b>		<b>Enstitüler</b>		
<b>Performans Hedefi-2</b>		Lisansüstü Eğitim-Öğretimin Geliştirilmesi		
<b>Performans Göstergeleri</b>		<b>2016 Hedef</b>	<b>2016 Gerçekleşme</b>	<b>Gerçekleşme %</b>
1	Lisansüstü öğrenci sayısı	9.309		
2	Disiplinlerarası lisansüstü program sayısı	3		
3	Disiplinlerarası lisansüstü programlara başvuru yapan öğrenci sayısı	250		
4	Tezsiz yüksek lisans programlarının sayısı	11		
5	Tezsiz yüksek lisans programlarına başvuran öğrenci sayısı	1.310		
<b>Değerlendirme : Birim olarak verilen hedeflerdeki sapmalara ilişkin değerlendirme yapılmalı.</b>				
<b>Hedeften Sorumlu Birim</b>		<b>Sürekli Eğitim Merkezi, Uzaktan Eğitim Uygulama ve Araştırma Merkezi</b>		
<b>Performans Hedefi-3</b>		Sürekli Eğitim ve Uzaktan Eğitimin Geliştirilmesi ve Sürdürülmesi		
<b>Performans Göstergeleri</b>		<b>2016 Hedef</b>	<b>2016 Gerçekleşme</b>	<b>Gerçekleşme %</b>
1	SEM eğitimlerine katılan KTÜ öğrenci sayısı	225		
2	Kariyer tamamlamaya yönelik SEM tarafından açılan sertifika programı sayısı	40		
3	SEM eğitimlerinde görev alan akademisyen sayısı	45		
4	Uzaktan eğitimde açılan lisansüstü program sayısı	3		
<b>Değerlendirme : Gösterge değerlerinde meydana gelen sapmalara ilişkin değerlendirme yapılmalı.</b>				

<b>Hedeften Sorumlu Birim</b>		<b>Dış İlişkiler Birimi (Erasmus,Farabi)</b>		
<b>Performans Hedefi-4</b>		Öğrenci Değişim Programlarının Teşviki ve Desteklenmesi		
<b>Performans Göstergeleri</b>		<b>2016 Hedef</b>	<b>2016 Gerçekleşme</b>	<b>Gerçekleşme %</b>
1	Uluslararası değişim programına dahil olan bölüm sayısı	40		
2	Değişim programları ile Üniversitemize gelen yabancı öğrenci sayısı	35		
3	Değişim programları ile yurtdışındaki üniversitelere gönderilen öğrenci sayısı	260		
4	Uluslararası değişim programına dahil olan üniversite sayısı	140		
5	Ulusal değişim programına katılan lisans öğrenci sayısı	92		
6	Ulusal değişim programına dahil olan üniversite sayısı	104		
<b>Değerlendirme : Gösterge değerlerinde meydana gelen sapmalara ilişkin değerlendirme yapılmalı.</b>				

<b>Hedeften Sorumlu Birim</b>		<b>Bilimsel Araştırma Projeleri Koordinasyon Birimi</b>		
<b>Performans Hedefi-5</b>		Bilimsel araştırmaların özendirilmesi ve desteklenmesi		
<b>Performans Göstergeleri</b>		<b>2016 Hedef</b>	<b>2016 Gerçekleşme</b>	<b>Gerçekleşme %</b>
1	Kurum içi destekli proje sayısı (önceki yıllardan devredenlerle birlikte)	520		
2	Kurum dışı (TÜBİTAK, San-Tez, AB) projeleri sayısı (önceki yıllardan devredenlerle birlikte)	125		
3	Öğretim üyesi başına düşen toplam proje sayısı	0,65		
<b>Değerlendirme :</b>				

Hedeften Sorumlu Birim		Sağlık Uygulama ve Araştırma M., Diş Hekimliği F.		
Performans Hedefi-6		Sağlık Hizmetlerinde Kalitenin Artırılması ve Hizmet Çeşitliliğinin Sağlanması		
Performans Göstergeleri		2016 Hedef	2016 Gerçekleşme	Gerçekleşme %
1	Ayaktan hasta sayısı	580.000		
2	Yatan hasta sayısı	50.000		
3	Doluluk oranı	95,00		
4	Ortalama kalış (gün)	2,50		
5	Ameliyat sayısı	80.000		
6	Hasta memnuniyet oranı	85		
<b>Değerlendirme : Gösterge değerlerinde meydana gelen sapmalara ilişkin değerlendirme yapılmalı.</b>				
Hedeften Sorumlu Birim		Öğrenci İşleri Daire Başkanlığı		
Performans Hedefi-7		Yabancı Uyruklu Öğrenci Sayısının Artırılması		
Performans Göstergeleri		2016 Hedef	2016 Gerçekleşme	Gerçekleşme %
1	Yabancı Uyruklu Öğrenci Sayısı	1.600		
<b>Değerlendirme : Gösterge değerlerinde meydana gelen sapmalara ilişkin değerlendirme yapılmalı.</b>				

#### IV- KURUMSAL KABİLİYET ve KAPASİTENİN DEĞERLENDİRİLMESİ

Bu bölümde idarelerin, teşkilat yapısı, organizasyon yeteneği, teknolojik kapasite unsurları açısından içsel durum değerlendirmesi sonuçlarına ve yıl içinde tespit edilen üstün ve zayıf yönlerine yer verilir.

Stratejik planı olan idareler, stratejik plan çalışmalarında kuruluş içi analiz çerçevesinde tespit ettikleri güçlü- zayıf yönleri hakkında faaliyet yılı içerisinde kaydedilen ilerlemelere ve alınan önlemlere yer verirler.

**A- Üstünlükler**

- \* Yeniliklere açık, genç ve dinamik kadroya sahip olması
- \* Güvenli kampüs ortamlarının var olması
- \* Elektronik bilgi kaynaklarına ulaşabilme imkanına sahip olması
- \* Laboratuvarların yeni ve modern olması
- \* Fakülte yerleşke binalarının yeni olması
- \* Güçlü akademisyen-öğrenci iletişiminin olması
- \* Sosyal ve sportif altyapı zenginliği

**B- Zayıflıklar**

- \* Fakültenin merkezi kampüsten uzakta olması
- \* Akademik ve idari personel sayısının yetersiz olması
- \* Yurt dışı bağlantılarının yeterli düzeyde olmaması
- \* Ulusal ve uluslar arası düzeyde araştırma projesi almada yetersizlik
- \* Akademik personelin yurt dışı deneyimlerinin az olması
- \* Lisansüstü programlarının bulunmaması

**C- Değerlendirme**

Fakültemizin 2016 yılı faaliyet raporu stratejik planına ilişkin uygulama planlarının yapılması, uygulama için gerekli eş güdümünün sağlanması, uygulamada karşılaşılan sorunlara çözüm önerilerinin geliştirilmesi, uygulamanın izlenmesi ve raporlanmasından sorumlu olduğu bilincinden hareketle hazırlanmıştır.

**V- ÖNERİ VE TEDBİRLER**

Her yıl gözden geçirilerek güncellemelerin yapılması planlanan stratejik plan gereği hazırlanan faaliyet raporu, fakültemizdeki tüm akademik ve idari personel için bir yol haritası olmuştur. Böylece sınırlı kaynakların, misyon, vizyon ve stratejik amaçlar doğrultusunda daha verimli kullanılması sağlanmıştır. Zayıflıkların giderilmesi konusunda da gerekli çalışmalar yürütülmektedir.

**İÇ KONTROL GÜVENCE BEYANI**

Harcama yetkilisi olarak yetkim dâhilinde;

Bu raporda yer alan bilgilerin güvenilir, tam ve doğru olduğunu beyan ederim.

Bu raporda açıklanan faaliyetler için idare bütçesinden harcama birimimize tahsis edilmiş kaynakların etkili, ekonomik ve verimli bir şekilde kullanıldığını, görev ve yetki alanım çerçevesinde iç kontrol sisteminin idari ve mali kararlar ile bunlara ilişkin işlemlerin yasallık ve düzenliliği hususunda yeterli güvenceyi sağladığını ve harcama birimizde süreç kontrolünün etkin olarak uygulandığını bildiririm.

Bu güvence, harcama yetkilisi olarak sahip olduğum bilgi ve değerlendirmeler, iç kontroller, iç denetçi raporları ile Sayıştay raporları gibi bilgim dâhilindeki hususlara dayanmaktadır.

Burada raporlanmayan, idarenin menfaatlerine zarar veren herhangi bir husus hakkında bilgim olmadığını beyan ederim. (OF TEKNOLOJİ FAKÜLTESİ -14.01.2017)

İmza  
Prof.Dr. Süleyman BAYKAL  
Dekan