

KARADENİZ TEKNİK ÜNİVERSİTESİ
ORMAN FAKÜLTESİ
2021 Birim Faaliyet Raporu



İÇİNDEKİLER

ÜST YÖNETİCİ SUNUŞU.....	3
I- GENEL BİLGİLER	
A- Misyona ve Vizyona.....	4
B- Yetki, Görev ve Sorumluluklar.....	4
C- Birime İlişkin Bilgiler.....	9
1- Fiziksel Yapı.....	13
1.1 Birimin Taşınmazlarının Dağılımı	13
1.2 Birimin Kapalı Alanlarının Dağılımı	13
1.3 Eğitim Alanlarının Teknolojik Donanımı	14
1.4 Sosyal Alanlar.....	14
1.5 Hizmet Alanları.....	15
1.6 Hastane Alanları.....	15
2- Örgüt Yapısı.....	16
3- Bilgi ve Teknolojik Kaynaklar	17
3.1 Kullanılan Bilişim Sistemleri	17
3.2 Yazılımlar ve Bilgisayarlar.....	18
3.3 Diğer Bilgi ve Teknolojik Kaynaklar	18
4- İnsan Kaynakları	18
4.1 Akademik Personel.....	18
4.2 Öğretim Elemanına Düşen Öğrenci Sayısı.....	19
4.3 Yabancı Uyruklu Akademik Personel.....	19
4.4 Diğer Üniversitelerde Görevlendirilen Akademik Personel.....	19
4.5 Başka Üniversitelerden Üniversitemizde Görevlendirilen A. Personel..	19
4.6 Akademik Personelin Yaş İtibariyle Dağılımı.....	19
4.7 İdari Personel.....	19
4.8 İdari Personelin Eğitim Durumu.....	19
4.9 İdari Personelin Hizmet Süresi.....	19
4.10 İdari Personelin Yaş İtibarı ile Dağılımı.....	19
4.11 Personelin Cinsiyet Dağılımı.....	20
4.12 Sözleşmeli Personel ve İşçiler.....	20
4.13 Yıllar İtibarı ile Personel Sayılarının Dağılımı.....	20
5- Sunulan Hizmetler	20
5.1 Eğitim Öğretim Hizmetleri.....	20
5.2 Sağlık Hizmetleri.....	31
5.3 Araştırma Hizmetleri.....	31
5.4 Kültür Hizmetleri.....	32
5.5 Spor Hizmetleri.....	32
5.6 Öğrenci Kulüpleri Faaliyetleri.....	32

5.7 Eğitim Öğretimle İlgili Diğer İdari Faaliyetler.....	32
5.8 Talep, Şikayet ve İhbarlar.....	33
6- İç Kontrol ve Kalite Güvence Sistemi	34
6.1 Yönetim ve İç Kontrol Sistemi.....	34
6.2 Kalite Güvence Sistemi.....	37
II- AMAÇ ve HEDEFLER	
A- İdarenin Amaç ve Hedefleri	68
B- 2019-2023 Stratejik Plan 2021 Yılı İzleme ve Değerlendirmesi	69
III- FAALİYETLERE İLİŞKİN BİLGİ VE DEĞERLENDİRMELER	
A- Mali Bilgiler	71
1- Bütçe Uygulama Sonuçları	71
1.1 Bütçe Giderleri.....	71
1.2 Bütçe Giderlerine İlişkin Açıklamalar.....	71
2- Mali Denetim Sonuçları	72
2.1 İç Denetim.....	72
2.2 Dış Denetim.....	72
B- Performans Bilgileri	73
1- Bilimsel Faaliyet, Bilimsel Yayın ve Fikri Sınai Mülkiyet Hakları Bilgileri ...	73
1.1 Faaliyet Bilgileri.....	73
1.2 Bilimsel Yayınlar ve Fikri Sınai Mülkiyet Haklarına İlişkin Bilgiler....	74
1.3 Ödüller.....	74
IV- KURUMSAL KABİLİYET ve KAPASİTENİN DEĞERLENDİRİLMESİ	
A- Üstünlükler	75
B- Zayıflıklar	75
C- Fırsatlar	76
D-Tehditler.....	76
V- ÖNERİ VE TEDBİRLER	77

BİRİM YÖNETİCİSİ SUNUŞU

Ülkemizin en köklü üniversitelerinden olan Karadeniz Teknik Üniversitesi, Orman Fakültesi 1971 – 1972 yılında eğitime başlamıştır. Fakültemiz yarım asırlık bir geçmişe, köklü gelenek ve değerlerini sürdüren çağdaş bilim ve teknolojiadaki gelişmeleri izleyerek kendini sürekli yenileyen hedef ve vizyona sahiptir. Yaşadığımız asır olağanüstü değişim ve dönüşümlerin anlaşılması, geleceğin güçlü ve bütük Türkiye’si için çok önemlidir. Bizler bu gelişmelerin ortaya çıkardığı değişimlerin desteklenmesi gerektiğini biliyoruz. Bu kapsamda Orman Mühendisliği ve Orman Endüstri Mühendisliği Bölümleri MÜDEK tarafından akredite edilmiş olup Peyzaj Mimarlığı bölümümüz de akreditasyon çalışmaları devam etmektedir.

Fakültemiz; mezunları, öğrencileri, akademisteneri, memurları, dış paydaşları ile büyük bir aile yapısı oluşturmuştur. İlk başladığı öğretim yılından itibaren Orman Mühendisliği ve Orman Endüstri Mühendisliği Bölümlerinde öğretim sürdürülmüştür. Böylece Türkiye’nin ikinci, iki bölümlü öğretime açılan ilk Orman Fakültesi olmuştur. Daha sonra fakülte bünyesinde 1990 yılında Peyzaj Mimarlığı, 2009 yılında da Yaban Hayatı Ekolojisi ve Yönetimi bölümleri açılmıştır. Bölümlerimizin her biri kendi alanlarında uzman, uluslararası alanda tanınan ve tecrübeli öğretim üye ve elemanlarından oluşmaktadır. 1975 yılından 2021 yılına kadar toplam 8064 öğrencimiz mezun olmuştur.

KTÜ Orman Fakültesi olarak seçkin, dinamik ve deneyimli akademik kadromuzla, laboratuvar, arazi, atölye, mekanizasyon ve modern sera alt yapılarıyla evrensel düzeyde bilgi üreterek bilim ve teknolojiye katkıda bulunmak; kurumsal değerlerimizi önemseyen, mesleki etik sahibi, çevre bilinci gelişmiş, yaratıcı, girişimci, dinamik, katılımcı, bilimsel formasyonu ve öz güveni ile dünyanın her yerinde, akademik kurumlarda, kamuda ve özel sektörde başarılı olacak bireyler yetiştirmeyi amaçlamaktadır. Yetiştirilmiş öğretim elemanı kadrosuyla hem öğrencilerimizin hem de diğer orman fakültelerinin lisansüstü öğrencilerinin yetişmesi için büyük gayret göstermektedir. Ayrıca, her geçen gün artan yayın sayısı ile bilime hizmet etmektedir. Ders plan ve müfredatımız Bologna Süreci ilkelerine uygun olarak gözden geçirilmiş ve öğrenci merkezli eğitimin alt yapısı büyük ölçüde oluşturulmuştur. Ayrıca, fakültemiz Orman Mühendisliği ve Orman Endüstri Mühendisliği Bölümleri MÜDEK tarafından 30 Eylül 2023 tarihine kadar akredite edilmiştir. Peyzaj Mimarlığı bölümümüzde de akreditasyon çalışmaları başlamış ve ilgili komisyonlar kurulmuştur.

Sınıf ve Amfilerimizin tamamı teknoloji sınıfı ve amfileri haline getirilmiş ve yenilenmeyen dersliğimiz kalmamıştır. Ayrıca fakültemiz bilgisayar laboratuvarlarından biri tamamen yeni bilgisayarlarla değiştirilmiştir. Bir diğerinde ise bilgisayarların kapasiteleri artırılarak teknolojileri güncellenmiştir. Laboratuvarlarımızdaki çalışma ortamları iyileştirilmiş ve araştırmacılarımız için çalışma mekânları oluşturulmuştur. Fakültemiz, Kurumsal olarak Ormanlık ve çevre eğitiminde öncü kuruluş olma gayretini sürdürmekte ve yetiştirdiği lisans ve lisansüstü öğrencileriyle gurur duymaktadır. Diğer kamu ve özel kuruluşların da bilgi ve danışmanlık taleplerine cevap verilerek bilim insanlarımızın deneyimlerinden yararlanılmaktadır.

5018 sayılı Kamu Mali Yönetimi ve Kontrol Kanununun hesap verme sorumluluğu çerçevesinde Fakültemiz tüm birimlerinin katılımı ile hazırlanan 2021 Yılı Faaliyet Raporumuzu kamuoyunun bilgisine sunar, Fakültemizin gelişmesine ve faaliyetlerin gerçekleşmesine katkı verenlere teşekkür ederim.

Saygılarımla,

Prof. Dr. Ali TEMİZ
DEKAN

I- GENEL BİLGİLER

A- Misyon ve Vizyon

Misyon

- 1- Toplumun orman ürün ve hizmetlerinden en uygun şekilde yararlanmasına yönelik kamu ve özel sektör tarafından uygulanabilecek yenilikçi odaklı özgün Ar-Ge projeleri üretmek,
- 2- Araştırma sonuçlarını ulusal-uluslararası platformlarda yayımlayarak saygın bilimsel eser üretme kapasitemizi giderek artırmak
- 3- Evrensel nitelikte bilgi ve teknoloji üreten araştırmacılar yetiştirmek
- 4- Ülke ormancılık sorunlarına çağdaş çözümler üretebilecek analitik düşünme kapasitesine sahip, çevre ve toplum bilinci yüksek, biyolojik kanuniyetleri algılayabilen, güncel bilgi-iletişim teknolojilerini kullanabilen, öğrendiklerini uygulayabilen, iyi iletişim kurabilen, girişimci ve ileri görüşe sahip, erdemli mühendisler, peyzaj mimarları ve yaban hayatı uzmanları yetiştirmek

Vizyon

Yeni teknoloji ve metotlar ile orman kaynaklarının sürdürülebilir yönetimine kavramsal yaklaşımlar getirebilen, çevre etkileşimli ve duyarlı çalışmalar yapabilen, orman ürünlerinin işlenmesine ve sanayisinin gelişmesine yönelik kavram ve yenilikçi teknolojiler geliştirebilen, kırsal ve kentsel peyzaj değerlerinin özgün yaklaşımla tasarımı, planlanması ve uygulamasını yapabilen öncü bir kurum olmak,

Ülke orman kaynaklarının sürdürülebilir yönetiminde etkin rol oynayan, bilime ve uygulamaya üst düzeyde katkı sağlayan, ulusal ve evrensel düzeyde ormancılık-peyzaj eğitimini gerçekleştiren, sürekli gelişen, örnek gösterilen, eğitim-öğretim ve araştırma kalitesi ile öncelikli tercih edilen, katılımcı ve paylaşımcı seçkin bir Orman Fakültesi olmak.

B- Yetki, Görev ve Sorumluluklar

Fakülte; eğitim-öğretim, akademik araştırmalar ve bilimsel yayınlar yapan bir kurumdur. Yetki, görev ve sorumlulukları başta Anayasa olmak üzere, 2547 sayılı Yükseköğretim Kanunu ve diğer ilgili Kanunlarla düzenlenmiştir. Fakültenin üst yöneticisi ve disiplin amiri dekanıdır. Fakültemizde 5 Kasım 2020 tarihi itibari ile dekanlık görevine başlayan Prof. Dr. Ali TEMİZ 2547 Sayılı Yükseköğretim Kanununun 16. maddesi ile Üniversitelerde Akademik Teşkilat Yönetmeliği'nin 8. maddesinde yer alan yetki ve sorumluluklara bağlı kalarak görevini sürdürmektedir. Dekan yardımcılıklarını Prof. Dr. Bedri SERDAR ve Dr. Öğr. Üyesi İbrahim YILDIRIM yürütmektedirler.

Fakültenin Temel Görevleri;

Çağdaş eğitim-öğretim esaslarına dayanan bir düzen içinde milletin ve ülkenin ihtiyaçlarına uygun insan gücü yetiştirmek, kalkınma planları ilke ve hedeflerine uygun eğitim-öğretim, bilimsel araştırma, yayın ve danışmanlık yapmak,

Ülkenin bilimsel, kültürel, sosyal ve ekonomik yönlerden ilerlemesini ve gelişmesini ilgilendiren sorunlarını, diğer kuruluşlarla iş birliği yaparak, kamu kuruluşlarına önerilerde bulunmak suretiyle öğretim ve araştırma konusu yapmak, sonuçlarını toplumun yararına sunmak ve

kamu kuruluşlarınca istenecek inceleme ve araştırmaları sonuçlandırarak düşüncelerini ve önerilerini bildirmek,

Teknoloji üretmek, geliştirmek, kullanmak, yaygınlaştırmaktır.

Fakülte,

Fakülte; yüksek düzeyde eğitim-öğretim, bilimsel araştırma ve yayın yapan kendisine enstitü, yüksekokul ve benzeri kuruluşlar bağlanabilen bir yükseköğretim kurumudur ve kanunla kurulur. Fakülte, genellikle her biri en az ayrı bir eğitim programı yürüten bölümlerden oluşur. Bir eğitim programı uygulayan fakültelerde bir bölüm bulunur. Yükseköğretim Kanunu ve Üniversitelerde Akademik Teşkilat Yönetmeliğine göre Fakülte organlarını Dekan, Fakülte Akademik Kurulu, Fakülte Kurulu ve Fakülte Yönetim Kurulu oluşturmaktadır.

Dekan,

Fakülte ve birimlerinin temsilcisidir. Dekan, kendisine çalışmalarında yardımcı olmak üzere fakültenin aylıklı öğretim üyeleri arasından, en çok iki kişiyi Dekan Yardımcısı olarak seçer.

Görevleri:

- 1- Fakülte Kurullarına başkanlık etmek, Fakülte Kurullarının kararlarını uygulamak ve fakülte birimleri arasında düzenli çalışmayı sağlamak,
- 2- Her öğretim yılı sonunda ve istenildiğinde fakültenin genel durumu ve işleyişi hakkında Rektöre rapor vermek,
- 3- Fakültenin ödenek ve kadro ihtiyaçlarını gerekçesi ile birlikte Rektörlüğe bildirmek,
- 4- Fakültenin birimleri ve her düzeydeki personeli üzerinde genel dözlem ve denerim görevini yapmaktır.

Fakültenin ve bağlı birimlerinin öğretim kapasitesinin rasyonel bir şekilde kullanılmasında ve geliştirilmesinde gerektiği zaman güvenlik önlemlerinin alınmasında, öğrencilerin gerekli sosyal hizmetlerinin sağlanmasında, eğitim-öğretim, bilimsel araştırma ve yayın faaliyetlerinin düzenli bir şekilde yürütülmesinde, bütün faaliyetlerin gözetim ve denetiminin yapılmasında, takip ve kontrol edilmesinde ve sonuçlarının alınmasında Rektöre karşı birinci derecede sorumludur.

Dekan Yardımcısı,

Dekan kendisine çalışmalarında yardımcı olmak üzere fakültenin aylıklı öğretim üyeleri arasından en çok iki kişiyi dekan yardımcısı olarak seçer.

Dekan yardımcısı dekan tarafından en çok üç yıl için atanır. Dekan gerekli gördüğü hallerde yardımcılarını değiştirebilir. Dekanın görevi sona erdiğinde yardımcılarının görevi de sona erer.

Dekana, görevi başında olmadığı zaman yardımcılardan biri vekâlet eder.

Fakülte Kurulu,

Fakülte kurulu, dekanın başkanlığında fakülteye bağlı bölümlerin başkanları ile varsa fakülteye bağlı enstitü ve yüksekokul müdürlerinden ve üç yıl için fakültedeki profesörlerin kendi

aralarından seçecekleri üç, doçentlerin kendi aralarından seçecekleri iki, doktor öğretim üyelerinin kendi aralarından seçecekleri bir öğretim üyesinden oluşur.

Fakülte kurulu normal olarak her yarıyıl başında ve sonunda toplanır.

Dekan gerekli gördüğü hallerde fakülte kurulunu toplantıya çağırır.

Fakülte Kurulunun Görevleri:

Fakültenin eğitim-öğretim bilimsel araştırma ve yayım faaliyetleri ve bu faaliyetlerle ilgili esasları, plan, program ve eğitim-öğretim takvimini kararlaştırmak,

Fakülte yönetim kuruluna üye seçmek,

2547 sayılı Kanunla verilen diğer görevleri yapmaktır

Fakülte Yönetim Kurulu

Fakülte Yönetim Kurulu, Dekanın başkanlığında fakülte kurulunun üç yıl için seçeceği üç profesör, iki doçent ve bir yardımcı doçentten oluşur.

Fakülte yönetim kurulu dekanın çağrısı üzerine toplanır.

Yönetim kurulu gerekli gördüğü hallerde geçici çalışma grupları, eğitim-öğretim koordinatörlükleri kurabilir ve bunların görevlerini düzenler.

Fakülte Yönetim Kurulunun Görevleri

- 1- Fakülte kurulunun kararları ile tespit ettiği esasların uygulamasında dekana yardımcı olmak,
- 2- Fakültenin eğitim-öğretim, plan ve programları ile takvimin uygulanmasını sağlamak,
- 3- Fakültenin yatırım, program ve bütçe tasarısını hazırlamak,
- 4- Dekanın fakülte yönetimi ile ilgili getireceği bütün işlerde karar almak,
- 5- Öğrencilerin kabulü, ders intibakları ve çıkarılmaları ile eğitim-öğretim ve sınavlara ait işlemleri hakkında karar vermek,
- 6- 2547 sayılı Kanunla verilen diğer görevleri yapmaktır.

Bölüm

Bölümler; fakülte ve yüksekokulların amaç, kapsam ve nitelik yönünden bir bütün oluşturan ve lisans düzeyini de içeren en az bir eğitim-öğretim, bilim ve sanat dallarında araştırma ve uygulama yapan birimlerdir.

Yükseköğretim kurumları içinde bölüm açılmasına, birleştirilmesine veya kapatılmasına doğrudan veya üniversitelerden gelecek önerilere göre Yükseköğretim Kurulu karar verir.

Bölümler, birbirini tamamlayan veya birbirine yakın anabilim veya anasanaat dallarından oluşur. Bir fakültede veya yüksekokulda aynı veya benzer nitelikte eğitim-öğretim yapan birden fazla bölüm bulunamaz.

Bölüm Başkanı

Birden fazla anabilim dalı bulunan bölümlerde bölüm başkanı, o bölümün aylıklı profesörleri, bulunmadığı takdirde doçentleri, doçent de bulunmadığı takdirde yardımcı doçentleri arasından o bölümü oluşturan anabilim veya anasanat dalı başkanlarının 15 gün içinde verecekleri yazılı görüşlerini dikkate alarak bir hafta içinde Dekan tarafından atanır. Süresi biten başkan tekrar atanabilir. Dekan, atamaları rektörlüğe bildirir. Bir bölümlü fakültelerde dekan aynı zamanda bölüm başkanıdır. Bölüm başkanı bölümdeki öğretim üyelerinden iki kişiyi üç yıl için başkan yardımcısı olarak atayabilir. Bölüm başkanı gerekli gördüğünde yardımcılarını değiştirebilir. Bölüm başkanının görevi sona erdiğinde yardımcılarının görevleri de sona erer.

Bölüm Başkanının Görev, Yetki ve Sorumlulukları

- 1- Bölümün her düzeydeki eğitim-öğretim ve araştırmalarını düzenler ve yürütür.
- 2- Bölümle ilgili her türlü faaliyetin düzenli ve verimli olarak yürütülmesini, kaynakların etkili bir biçimde kullanılmasını sağlar.
- 3- Fakülte veya yüksekokul kuruluna katılır ve bölümü temsil eder.
- 4- Bölümde görevli öğretim elemanlarının görevlerini yapmalarını izler ve çalışmalarını denetler.
- 5- Her öğretim yılı sonunda bölümün geçmiş yıldaki eğitim-öğretim ve araştırma faaliyeti ile gelecek yıldaki çalışma planını açıklayan raporu, dekana sunar.

Bölüm Kurulu ve Görevleri

Tek anabilim veya anasanat dalı bulunan bölümlerde bölüm başkanının başkanlığında o bölümdeki tüm öğretim üyeleri ile öğretim görevlileri ve okutmanlardan oluşur. Birden fazla anabilim veya anasanat dalı bulunan bölümlerde ise bölüm başkanı, yardımcıları ile anabilim veya anasanat dalı başkanlarından oluşur ve bölüm başkanının tespit edeceği gündemdeki konuları konuşmak üzere eğitim-öğretim yılı süresince ayda en az bir defa toplanır.

Bölüm kurulu, bölüm ile varsa bölüme bağlı anabilim veya anasanat dallarının eğitim-öğretim uygulama ve araştırma faaliyetlerinin programlarının, araç, gereç ve fiziksel imkânlarından en etkin biçimde yararlanmak için gerekli planların ve iş birliği esaslarının hazırlanması hususunda görüş bildirir. Bölüm kurulunun bu konularda hazırlayacağı öneriler, bölüm başkanının onayından sonra uygulanır.

Anabilim Dalı

Anabilim veya Anasanat Dalı, bölümü oluşturan ve en az bir bilim veya sanat dalını kapsayan eğitim-öğretim, uygulama faaliyetlerinin yürütüldüğü akademik bir birimdir. Anabilim veya anasanat dallarının kurulmasına, birleştirilmesine veya kaldırılmasına doğrudan veya üniversitelerden gelecek önerilere göre Yükseköğretim Yürütme Kurulu karar verir.

Anabilim veya anasanat dalı başkanı, o anabilim veya anasanat dalının profesörleri, bulunmadığı durumda doçentleri, bulunmadığı durumda yardımcı doçentleri, yardımcı doçent de bulunmadığı durumda öğretim görevlileri arasından, o anabilim veya anasanat dalında görevli öğretim üyeleri ve öğretim görevlilerince seçilir ve bir hafta içinde Dekan tarafından atanır. Anabilim veya anasanat dalı başkanı olarak atanabilecek öğretim üyesi veya öğretim

görevlisi sayısının en çok iki olması halinde, başkan, yüksekokul müdürü, konservatuvar müdürü veya dekan tarafından doğrudan atanır. Atamalar rektörlüğe bildirilir.

Anabilim veya anasanat dalı kurulu, bilim veya sanat dalı başkanlarından oluşur. Anabilim veya anasanat dalının, yalnız bir bilim veya sanat dalını kapsadığı durumlarda, anabilim veya anasanat dalı kurulu bütün öğretim üyelerinden ve öğretim görevlilerinden oluşur. Anabilim veya anasanat dalı kurulu, ilgili anabilim veya anasanat dalı programlarının planlanması ve uygulanmasında anabilim veya anasanat dalı başkanına görüş bildirir.

Bölüm, anabilim, anasanat, bilim ve sanat dalları başkanlarının görev süreleri üç yıldır. Süresi biten başkan yeniden aynı usullerle atanabilir

ÖĞRETİM ELEMANLARI

Öğretim Üyelerinin Görevleri

- a) Yükseköğretim kurumlarında, bu Kanundaki amaç ve ilkelere uygun biçimde önlisans, lisans ve lisansüstü düzeylerde eğitim-öğretim ve uygulamalı çalışmalar yapmak ve yaptırmak, proje hazırlıklarını ve seminerleri yönetmek,
- b) Yükseköğretim kurumlarında, bilimsel araştırmalar ve yayımlar yapmak,
- c) İlgili birim başkanlığınca düzenlenecek programa göre, belirli günlerde öğrencileri kabul ederek, onlara gerekli konularda yardım etmek, bu Kanundaki amaç ve ana ilkeler doğrultusunda yol göstermek ve rehberlik etmek,
- d) Yetkili organlarca verilecek görevleri yerine getirmek,
- e) Bu Kanunla verilen diğer görevleri yapmaktır.

Öğretim Görevlileri

Öğretim görevlileri; üniversitelerde ve bağlı birimlerinde bu Kanun uyarınca atanmış öğretim üyesi bulunmayan dersler veya herhangi bir dersin özel bilgi ve uzmanlık isteyen konularının eğitim - öğretim ve uygulamaları için, kendi uzmanlık alanlarındaki çalışma ve eserleri ile tanınmış kişiler, süreli veya ders saati ücreti ile görevlendirilebilirler. Öğretim görevlileri, ilgili yönetim kurullarının görüşleri alınarak fakültelerde dekanların, rektörlüğe bağlı bölümlerde bölüm başkanlarının önerileri üzerine ve rektörün onayı ile öğretim üyesi, öğretim üye yardımcısı ve öğretim görevlisi kadrolarına atanabilirler veya kadro şartı aranmaksızın ders saati ücreti veya sözleşmeli olarak istihdam edilebilirler. Öğretim üyesi kadrolarına öğretim görevlileri en çok iki yıl süre ile atanabilirler; bu süre sonunda işgal ettikleri kadroya başvuran öğretim üyesi bulunmadığı ve görevlerine devamda yarar görüldüğü takdirde aynı usulle yeniden atanabilirler. Atanma süresi sonunda görevleri kendiliğinden sona erer. Bunların yeniden atanmaları mümkündür. Bu takdirde ilk atama usulü uygulanır

Öğretim Yardımcıları

Araştırma görevlileri, yükseköğretim kurumlarında yapılan araştırma, inceleme ve deneylerde yardımcı olan ve yetkili organlarca verilen ilgili diğer görevleri yapan öğretim yardımcısıdır. Bunlar ilgili anabilim veya anasanat dalı başkanlarının önerisi, bölüm başkanı, dekan, enstitü, yüksekokul veya konservatuvar müdürünün olumlu görüşü üzerine rektörün onayı ile araştırma görevlisi kadrolarına en çok üç yıl süre ile atanırlar; atanma süresi sonunda görevleri kendiliğinden sona erer. Bunlar aynı usulle yeniden atanabilirler. Lisansüstü eğitim - öğretim

için yurt dışına gönderilecek araştırma görevlileri ile ilk defa bu amaçla bu göreve atanacaklarda aranacak nitelikler ve diğer hususlar Yükseköğretim Kurulunca tespit edilir.

Fakülte Sekreteri

Her fakültede, dekana bağlı ve fakülte yönetim örgütünün başında bir fakülte sekreteri, enstitü ve yüksekokullarda ise enstitü veya yüksekokul müdürüne bağlı enstitü veya yüksekokul sekreteri bulunur. Sekretere bağlı büro ve iç hizmet görevlerini yapmak üzere gerekli görüldüğü takdirde, yeteri kadar müdür ve diğer görevliler çalıştırılır. Bunlar arasındaki iş bölümü dekanın veya müdürün onayından sonra uygulanmak üzere ilgili sekreterce yapılır. Fakülte sekreteri oy hakkı olmaksızın kurullarda raportörlük yapar.

C- Birime İlişkin Bilgiler

Fakültemiz 19.09.1963 tarih ve 336 sayılı yasa ile kurulmuş ve 1971-72 eğitim-öğretim yılında öğretime başlamıştır. Fakültemizin bünyesinde ilk olarak Orman Mühendisliği ve Orman Endüstri Mühendisliği Bölümleri kurulmuş ve uzun bir süre bu iki bölüm ile eğitim-öğretim faaliyetlerini sürdürmüştür.

1990 yılında Fakültemize Peyzaj Mimarlığı Bölümü katılmıştır. Bu bölümde öğrenim gören öğrenciler hem fakültemizin öğretim elemanlarının hem de Mimarlık Fakültesi ve diğer fakültelerin öğretim elemanlarının katkıları ile çok iyi bir eğitim alarak çalışma hayatına başlamaktadırlar. 2009 yılında Fakültemizin bünyesine Yaban Hayatı Ekolojisi ve Yönetimi Bölümü kazandırılmıştır. Bu bölüm, kendi alanında Türkiye'deki 4 yıllık ilk bölümdür. Fakültemizin Orman Mühendisliği Bölümü'nde 8, Orman Endüstri Mühendisliği Bölümü'nde 4, Peyzaj Mimarlığı Bölümü'nde 3, Yaban Hayatı Ekolojisi ve Yönetimi Bölümü'nün ise 2, anabilim dalı bulunmaktadır.

Fakültemiz, Üniversitemizin içerisinde tek bina ile faaliyetini sürdürmekte iken, hizmetlerin genişlemesi nedeniyle önce Orman Endüstri Mühendisliği Bölümü'nün ihtiyacını karşılamak üzere atölye, laboratuvar ve dersliklerden oluşan Orman Endüstri Mühendisliği atölye ve laboratuvar binası, sonra Peyzaj Mimarlığı Bölümü'nün ihtiyacını karşılamak üzere Peyzaj Mimarlığı Bölümü binası Fakültemize kazandırılmıştır. Dekanlık birimi, Orman Mühendisliği Bölümü ve Orman Endüstri Mühendisliği Bölümü öğretim üyeleri ana binada hizmet verirken, Orman Endüstri Mühendisliği Bölümü için yapılan ek binanın tamamlanmasıyla birlikte yeni binadaki derslikler ve öğretim elemanları odaları hizmet vermeye başlamıştır. Fakültemiz için çok gerekli olan Modern Araştırma Serası tamamlanarak hizmete girmiştir. Tam otomatik çalışan bu sera, hem eğitim-öğretimde hem de akademik çalışmalarda öğrenci ve öğretim elemanlarına önemli fırsatlar sunmaktadır. Sera çevresinde üretilen fidanların kısa ve uzun sürelerle bekletileceği parsellerin yapımı tamamlanarak hizmete alınmıştır. Rektörlüğe bağlı olan üretim serası ve fidanlılığı da Fakültemize bağlanmıştır.

Fakültemizde 41 Profösör, 28 Doçent, 6 Dr. Öğretim Üyesi, 1 Öğretim Görevlisi Dr., 3 Öğretim Görevlisi, 4 Araştırma Görevlisi Dr. ve 20 Araştırma Görevlisi bulunmaktadır.

Fakültemizin destek hizmetlerinin yürütülmesinde Genel İdare Hizmetler Sınıfında 2, Teknik Hizmetler sınıfında 2, Yardımcı Hizmetler Sınıfında 1 eleman çalışmaktadır. Ayrıca, işçi kadrosunda 2, sürekli işçi kadrosunda 10, 2547 sayılı kanunun 13/b-4 maddesi uyarınca Genel İdari Hizmetler sınıfında 5, Teknik Hizmetler sınıfında 2 olmak üzere toplam 24 eleman görev yapmaktadır.

C.1. Bölümlerimizin kuruluş tarihleri ve Eğitim – Öğretime başlama dönemleri

Bölümler	Kuruluş Tarihi	Eğitim – Öğretime Başlama Dönemi
Orman Fakültesi	19 Eylül 1963	1971 – 1972
Orman Mühendisliği Bölümü	25 Şubat 1971	1971 – 1972
Orman Endüstri Mühendisliği Bölümü	25 Şubat 1971	1971 – 1972
Peyzaj Mimarlığı Bölümü	23 Ocak 1990	1990 – 1991
Yaban Hayatı Ekolojisi ve Yönetimi Bölümü	22 Nisan 2009	2012 – 2013

C.2. Fakülte Kurulu Üyeleri

Görevi	Ünvanı Adı ve Soyadı	Göreve Başlama Tarihi	Görev Bitiş Tarihi
Dekan	Prof. Dr. Ali TEMİZ	28.10.2020	28.10.2023
Bölüm Başkanı	Prof. Dr. Ömer KARA	20.11.2020	20.11.2023
Bölüm Başkanı	Prof. Dr. Sedat ONDARAL	03.12.2020	03.12.2023
Bölüm Başkanı	Prof. Dr. Cengiz ACAR	08.01.2021	08.01.2024
Bölüm Başkanı	Prof. Dr. Şağdan BAŞKAYA	11.11.2020	11.11.2023
Üye	Prof. Dr. M. Fehmi TÜRKER	26.10.2021	26.10.2024
Üye	Prof. Dr. Sibel YILDIZ	26.10.2021	26.10.2024
Üye	Prof. Dr. K. Cemil AKYÜZ	18.01.2021	18.01.2024
Üye	Doç. Dr. Oğuz KURDOĞLU	05.03.2019	05.03.2022
Üye	Doç. Dr. E. Derya GEZER	05.03.2019	05.03.2022
Üye	Doç. Dr. İlker AKYÜZ	18.09.2019	18.09.2022
Raportör	Fak. Sek. Ahmet PEHLİVAN		

C.3. Üniversite Senaryosu Fakülte Temsilcisi

Prof. Dr. Turgay ÖZDEMİR	21.09.2019 – 21.09.2022
--------------------------	-------------------------

C.4. Fakülte Yönetim Kurulu Üyeleri

Görevi	Ünvanı Adı ve Soyadı	Göreve Başlama Tarihi	Görev Bitiş Tarihi
Dekan	Prof. Dr. Ali TEMİZ	28.10.2020	28.10.2023
Üye	Prof. Dr. Devlet TOKSOY	21.09.2019	21.09.2022
Üye	Prof. Dr. Hüseyin KIRCI	21.09.2019	21.09.2022
Üye	Prof. Dr. Ömer KARA	27.10.2021	27.10.2024
Üye	Doç. Dr. Serap YILMAZ	12.02.2021	12.02.2024
Üye	Doç. Dr. Engin Derya GEZER	05.03.2019	05.03.2022
Üye	Dr. Öğr. Üyesi Alptuğ SARI	08.05.2021	08.05.2024
Raportör	Fak. Sek. Ahmet PEHLİVAN		

Dekanlığı Destekleyici Komisyonlarımız;

C.5. Kalite ve Sürekli İyileştirme Komisyonu

Görevi	Ünvanı Adı ve Soyadı	Varsa İdari Görevi	Telefon No	Mail Adresi
Başkan	Prof. Dr. Ali TEMİZ	Dekan	04623772801	temiz@ktu.edu.tr
Üye	Prof. Dr. Bedri SERDAR	Dekan Yrd.	04623772802	bserdar@ktu.edu.tr
Üye	Dr. Öğr. Ü. İbrahim YILDIRIM	Dekan Yrd.	04623772803	ibrahim@ktu.edu.tr
Üye	Prof. Dr. Ali Ömer ÜÇLER	Anabilim Dalı Bşk.	04623772860	ucler@ktu.edu.tr
Üye	Prof. Dr. Semra ÇOLAK		04623771500	colak@ktu.edu.tr
Üye	Prof. Dr. Habibe ACAR		04623774052	habibe@ktu.edu.tr
Üye	Prof. Dr. Erhan ÇALIŞKAN	Bölüm Bşk. Yrd.	04623773528	caliskan@ktu.edu.tr
Üye	Doç. Dr. Aytaç AYDIN		04623771513	aytac@ktu.edu.tr
Üye	Dr. Öğr. Üyesi Alptuğ SARI	Bölüm Bşk. Yrd.	04623773247	alptugsari@ktu.edu.tr
Üye	Ahmet PEHLİVAN	Fakülte Sekreteri	04623772804	pehlivana@ktu.edu.tr
Ö. T. Üye	Abdulkadir ZOR	Öğrenci	05418381556	395392@ogr.ktu.edu.tr
Y.Ö. Üye	Shohrat EMİNOV	Yabancı Öğrenci	05376744438	shohrateminov06@gmail.com

C.6. Eğitim Komisyonu

Görevi	Ünvanı Adı ve Soyadı	Varsa İdari Görevi	Telefon No	Mail Adresi
Başkan	Prof. Dr. Ali TEMİZ	Dekan	04623772801	temiz@ktu.edu.tr
Üye	Prof. Dr. Bedri SERDAR	Dekan Yrd.	04623772802	bserdar@ktu.edu.tr
Üye	Dr. Öğr. Üyesi İbrahim YILDIRIM	Dekan Yrd.	04623772803	ibrahim@ktu.edu.tr
Üye	Prof. Dr. Ümit Cafer YILDIZ	Anabilim Dalı Bşk.	04623772817	yildiz@ktu.edu.tr
Üye	Prof. Dr. Erhan ÇALIŞKAN	Bölüm Başkan Yrd.	04623773528	caliskan@ktu.edu.tr
Üye	Doç. Dr. Tuba DÜZENLİ		04623774053	tduzenli@ktu.edu.tr
Üye	Dr. Öğr. Üyesi Alptuğ SARI	Bölüm Bşk. Yrd.	04623773247	alptugsari@ktu.edu.tr

C.7. Ulusal ve Uluslararası İşbirliği Komisyonu

Görevi	Ünvanı Adı ve Soyadı	Varsa İdari Görevi	Telefon No	Mail Adresi
Başkan	Doç. Dr. Samet DEMİREL	Bölüm Bşk. Yrd.	04623771537	sdemirel@ktu.edu.tr
Üye	Prof. Dr. Ertuğrul BİLGİLİ	Yok	04623772845	bilgili@ktu.edu.tr
Üye	Doç. Dr. Engin Derya GEZER	Yok	04623771532	gezer@ktu.edu.tr
Üye	Doç. Dr. Emrah YALÇINALP	Yok	04623774081	yalcinalp@ktu.edu.tr
Üye	Doç. Dr. Uzay KARAHALİL	Yok	04623772973	uzay@ktu.edu.tr

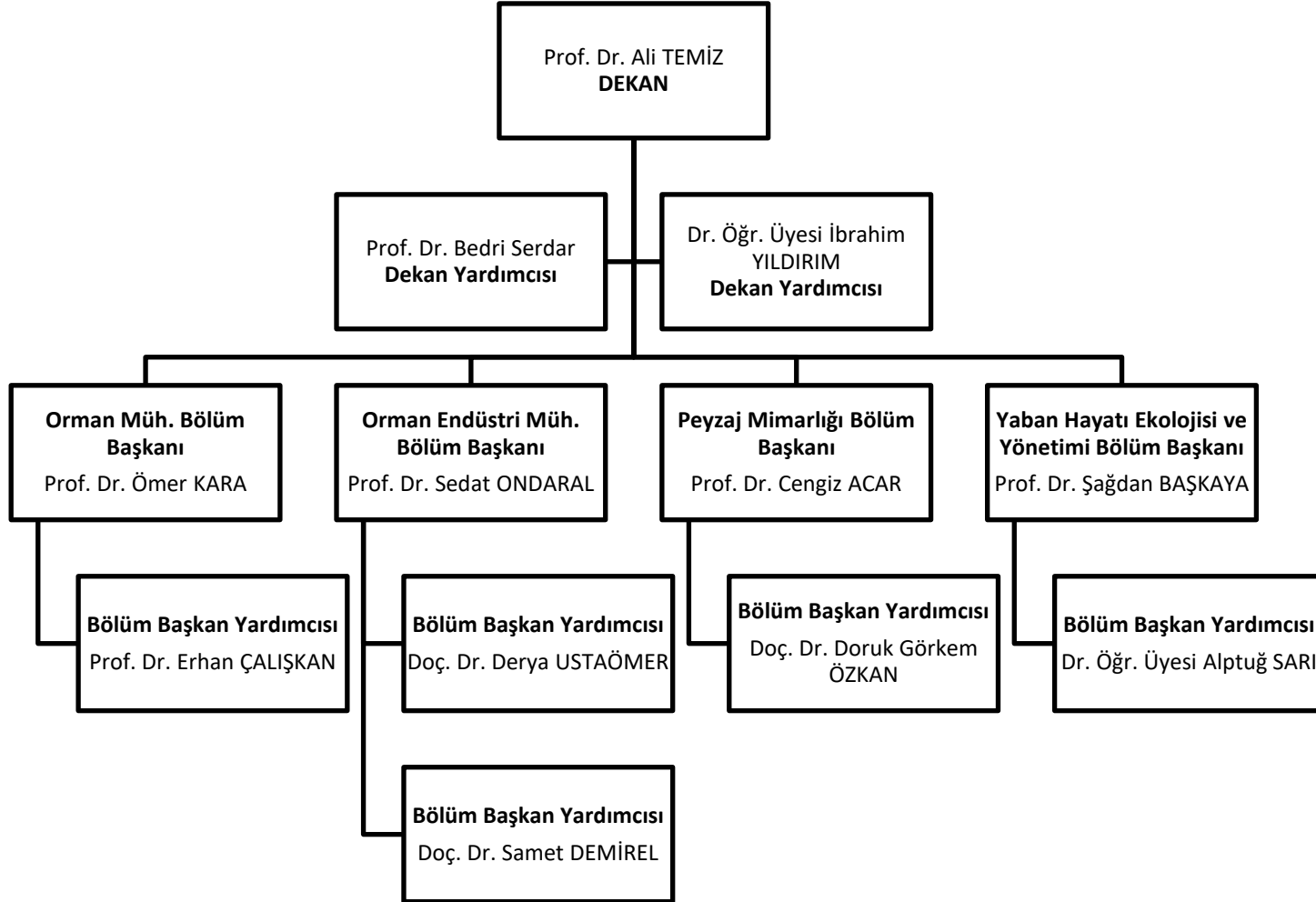
C.8. Risk Belirleme Komisyonu

Görevi	Ünvanı Adı ve Soyadı	Varsa İdari Görevi	Telefon No	Mail Adresi
Başkan	Dr. Öğr. Üyesi İbrahim YILDIRIM	Dekan Yrd.	04623772803	ibrahim@ktu.edu.tr
Üye	Prof. Dr. Erhan ÇALIŞKAN	Bölüm Bşk. Yrd.	04623773528	caliskan@ktu.edu.tr
Üye	Doç. Dr. Samet DEMİREL	Bölüm Bşk. Yrd.	04623771537	sdemirel@ktu.edu.tr
Üye	Doç. Dr. Doruk Görkem ÖZKAN	Bölüm Bşk. Yrd.	04623774460	dorukgorkemozkan@ktu.edu.tr
Üye	Dr. Öğr. Üyesi Alptuğ SARI	Bölüm Bşk. Yrd.	04623773247	alptugsari@ktu.edu.tr
Üye	Ahmet PEHLİVAN	Fakülte Sekr.	04623772804	pehlivana@ktu.edu.tr

C.9. Erasmus – Farabi – Mevlana Komisyonu

Görevi	Ünvanı Adı ve Soyadı	Varsa İdari Görevi	Telefon No	Mail Adresi
Başkan	Prof. Dr. Hülya KALAYCIOĞLU	Kariyer Mrk. Müd.	04623771522	khulya@ktu.edu.tr
Üye	Doç. Dr. Uzay KARAHALİL	Yok	04623772846	uzay@ktu.edu.tr
Üye	Doç. Dr. Emrah YALÇINALP	Yok	04623774078	yalcinalp@ktu.edu.tr

YÖNETİM KADROSU



1- Fiziksel Yapı

Fakültemiz; Orman Mühendisliği, Orman Endüstri Mühendisliği ve Peyzaj Mimarlığı Bölümü binalarından oluşmaktadır. Fakültemizin Yaban Hayatı Ekolojisi ve Yönetimi Bölümü Dekanlık Makamının da bulunduğu Orman Mühendisliği Bölümü binasında hizmet vermektedir. Binalarımız Yaban Hayatı Ekolojisi ve Yönetimi Bölümü hariç diğer bölümlerin ihtiyaçlarına cevap verebilmektedir.

1.1 Orman Fakültesinin Taşınmazlarının Dağılımı

Yerleşke Adı	Mülkiyet Durumuna Göre Taşınmaz Alanı (m ²)			Toplam (m ²)
	Üniversite	Hazine	Diğer	
Orman Fakültesi Toplam	KTÜ Orman Fak			17.508,35 (m ²)
Orman Müh. Bölümü	KTÜ Orman Fak			7.005,51 (m ²)
Orman End. Müh. A-Blok	KTÜ Orman Fak			3.229,44 (m ²)
Orman End. Müh. B-Blok	KTÜ Orman Fak			2.935,20 (m ²)
Peyzaj Mimarlığı Bölümü	KTÜ Orman Fak			4.338,20 (m ²)

1.2 Kapalı Alanların Dağılımı

ORMAN FAKÜLTESİ	İDARİ ALANLAR				EĞİTİM ALANLARI			
	AKADEMİK		İDARİ		DERSLİK		AMFİ	
	Mekan Sayısı	m ²	Mekan Sayısı	m ²	Mekan Sayısı	m ²	Mekan Sayısı	m ²
	144	2.685,75	13	220,64	27	2.980,90	5	553,34
ORMAN FAKÜLTESİ	ARAŞTIRMA ALANLARI							
	LABORATUVARLAR				KÜTÜPHANE (Okuma Salonu)			
	Eğitim Labor.		Tematik Labor.		Mekan Sayısı	m ²	Mekan Sayısı	m ²
	Mekan Sayısı	m ²	Mekan Sayısı	m ²				
	57	2.455,78	6	523,84	2		143,40	
ORMAN FAKÜLTESİ	SOSYAL ALANLAR							
	YEMEKHANE		ÖĞRENCİ KULÜPLERİ		KANTİN KAFETERYA		KONGRE-KONFERANS	
	Mekan Sayısı	m ²	Mekan Sayısı	m ²	Mekan Sayısı	m ²	Mekan Sayısı	m ²
				1	279,49	2	285	
ORMAN FAKÜLTESİ	SAĞLIK ALANLARI		DİĞER HİZMET ALANLARI				DİĞER ALANLARI	
	SAĞLIK		DEPO		ARŞİV-ATÖLYE-AMBAR		SİRKÜLASYON- TESİSAT -wc	
	Mekan sayısı	m ²	Mekan sayısı	m ²	Mekan Sayısı	m ²	Mekan Sayısı	m ²
			12	314,81	2	43	201	7.128,97

1.3 Eğitim Alanlarının Teknolojik Donanımı

Birimimize ait eğitim alanlarının teknolojik donanımı aşağıda gösterilmiştir.

	Derslik Sayısı (Anfi+Sınıf), Bilgisayar Laboratuvarı	Projeksiyon Cihazı Olan Derslik, Bilgisayar Laboratuvarı sayısı	Dersliklerde ve Laboratuvarlarda Projeksiyon Cihazı Oranı (Projeksiyon Cihazı Olan Derslik, Laboratuvar Sayısı /Derslik, Laboratuvar Sayısı)*100
Derslik Sayısı (Amfi+Sınıf)	27	27	$27/27*100=100$
Bilgisayar Laboratuvarı ve Ders Verilen Diğer Lab.	27	8	$8/27*100=29,63$
	Derslik Sayısı (Anfi+Sınıf), Bilgisayar Laboratuvarı	Akıllı Tahta Olan Derslik, Bilgisayar Laboratuvarı Sayısı	Dersliklerdeki Akıllı Tahta Oranı (Akıllı Tahtası Olan Derslik, Laboratuvar Sayısı / Derslik, Laboratuvar Sayısı)*100
Derslik Sayısı (Amfi+Sınıf)	27	3	$3/27*100=11,11$
Bilgisayar Laboratuvarı ve Ders Verilen Diğer Lab.			

1.4- Sosyal Alanlar

1.4.1 Yemekhaneler, Kantinler ve Kafeteryalar

Yemekhaneler, Kantinler ve Kafeteryalar				
Bölmeler	Yerleşke ve Bölüm	Sayısı (Adet)	Kapalı Alanı (m ²)	Kapasitesi (Kişi)
Kantin	Kanuni Yerleşkesi – Orman Fakültesi Kantini	1	279,49 (m ²)	400 (kişi)
TOPLAM		1	279,49 (m ²)	400 (kişi)

1.4.2 Spor Tesisleri

1.4.3 Kongre ve Kültür Merkezleri/Çok Amaçlı Salonlar

Birim Adı	Kampüs Adı	Toplantı Salonu, Konferans Salonu, Eğitim Salonu		
		Salon Adı	Alan (m ²)	Kapasite (Kişi)
Orman Fakültesi	KANUNİ Y.	Ahmet Şener Amfisi	88,34 (m ²)	90 (Kişi)
Orman Fakültesi	KANUNİ Y.	Sedir Amfisi	195 (m ²)	180 (Kişi)

1.5 - Hizmet Alanları

1.5.1 Akademik/İdari Personel Hizmet Alanları

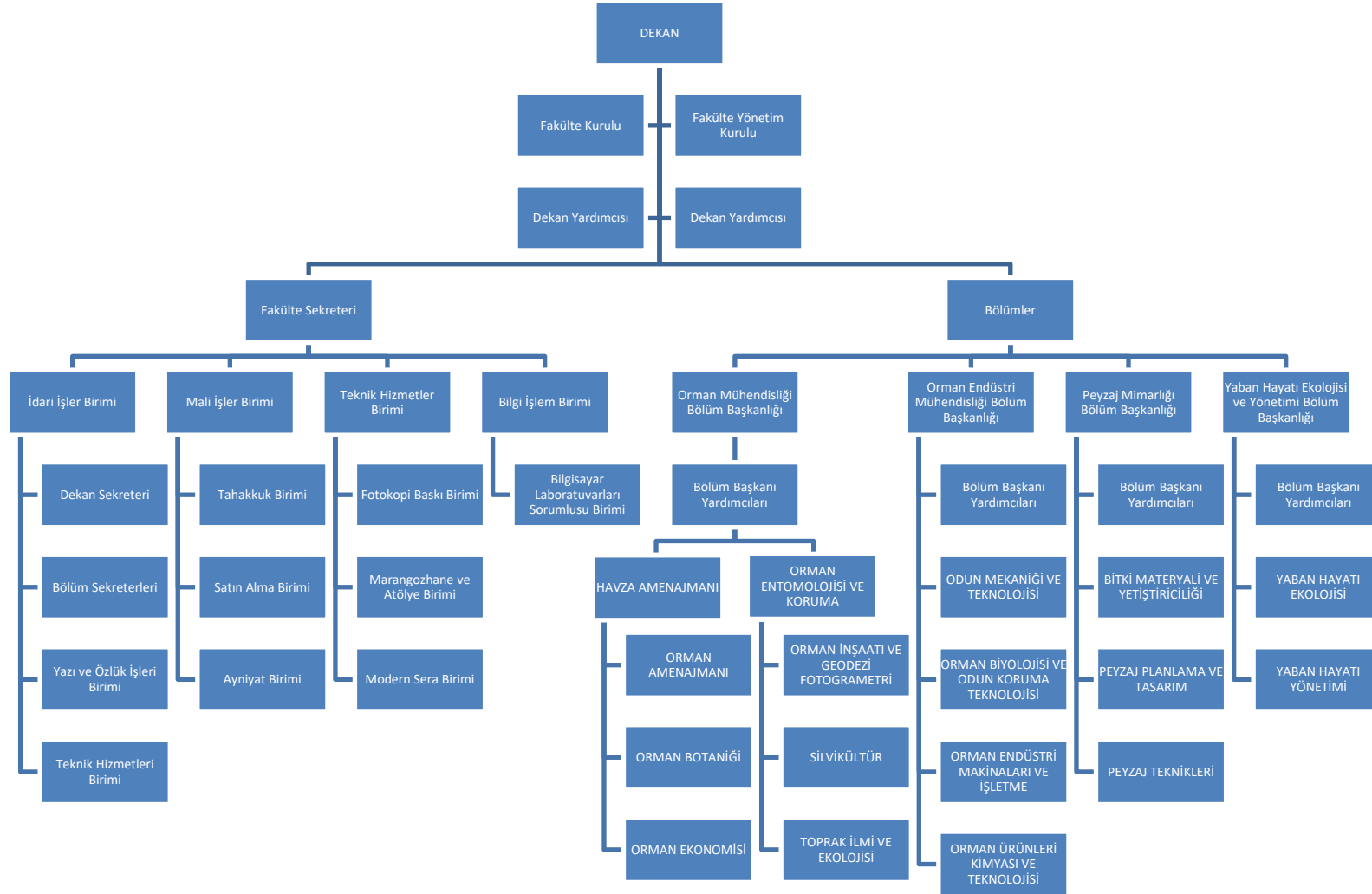
	Sayısı(Adet)	Alanı(m ²)	Kullanan Sayısı (Kişi)
Akademik Personel Çalışma Odası	144	2.685,8 (m ²)	103
İdari Personel Çalışma Odası	13	202,64 (m ²)	11
Toplam	157	2.888,44 (m²)	114

1.5.2 Kütüphane Hizmet Alanları

	Sayısı (Adet)	Alanı (m ²)	Kapasite (Kişi)
Bağımsız Çalışma Salonu	7	624 (m ²)	600
Toplam	7	624 (m²)	600

1.6 Hastane Alanları

2- Örgüt Yapısı



3 - Bilgi ve Teknolojik Kaynaklar

Çalışanların ve kamuoyunun ihtiyaç duyduğu bilgilerin üretilmesi, bu bilgilerin kurum, kişi, personel ve yöneticilere iletilmesi, ileride kullanılmak üzere saklanması etkili bir bilişim sistemi ile mümkündür. 5018 sayılı Kanun, üretilen ve alınan bütün bilgilerin doğru, güncel, güvenilir, hızlı ve kolay erişilebilir olması için kontrol edilebilen bilgi sistemleri oluşturulmasını ve bütün bilgilerin kayıt altına alınmasını öngörmektedir.

Fakültenin kendine özgü bir bilişim sistemi bulunmamaktadır. Rektörlük ve Bilgi İşlem Dairesi Başkanlığının talepleri karşılama, özellikle üniversiteye ait bir "Bilgi Yönetim Sistemi" bulunmaktadır.

Fakültede bilgi ve iletişim konusunda "EBYS", "WEB SAYFASI", "TOPLU SMS", "TOPLU EPOSTA", "FACEBOOK BİLGİLENDİRME SAYFASI" ve "LCD TV" gibi araçlardan yararlanılmakta, mali işlemler için Bakanlık ve diğer kamu kurumlarının geliştirdiği "KBS", "MYS", "EKAP", "DMIS", "HYS", "TTONLINE", "E-SGK", "E-BUTCE", "TKYS", "say2000i", "F1 ve F2 Modülü" gibi sistemler kullanılmaktadır.

3.1 Kullanılan Bilişim Sistemleri

Birimler	Bilişim Sisteminin Adı	Kullanıcı Sayı
Mali İşlemler	Harcama Yönetim Sistemi (HYS)	2
	Döner Sermaye Mali Yönetim Sistemi (DMİS)	2
	Kamu Harcama ve Muhasebe Bilişim Sistemi (KBS)	2
	Bütçe Yönetim Enformasyon Sistemi (EBÜTÇE)	2
	Mali Yönetim Sistemi (MYS)	5
	Kimlik Yönetim Sistemi (KYS)	1
	Taşınır Kayıt ve Yönetim Sistemi (TKYS)	1
	Elektronik Kamu Alımları Platformu (EKAP)	2
	Kamu Hesapları Bilgi Sistemi (Say2000i)	2
	Sosyal Güvenlik Kurumu Borç Sorgulama Sistemi (E-SGK)	1
	F1 ve F2 Formları Hazırlama Platformu	4
	Ödenek Takip Uygulaması	1
	TT Online İşlem Merkezi (E-FATURA)	1
	Sosyal Güvenlik Kurumu Tescil İşlemleri (E-SGK)	1
Yönetim İşleri	Mekan Yönetim Sistemi	4
	Stratejik Plan Bilgi Sistemi	5
	YÖK Bilgi Sistemi (YOKSİS)	1
	Eloktronik Belge Yönetim Sistemi (EBYS)	110
Eğitim İşleri	Sınav Yönetimi (E-MESA)	1
	Sınav Değerlendirme Sistemi (SEKOKU)	1

3.2 Yazılımlar ve Bilgisayarlar

Cinsi	Kullanımda Olan			Depoda Bulunan	Toplam
	İdari Amaçlı (Adet)	Eğitim Amaçlı (Adet)	Araştırma Amaçlı (Adet)		
Yazılım (Hazır program, lisans gibi)	56				56
Masa Üstü Bilgisayar	131	305			436
Taşınabilir (Dizüstü) Bilgisayar		87			87

3.3 Diğer Bilgi ve Teknolojik Kaynaklar

Cinsi	İdari Amaçlı (Adet)	Eğitim Amaçlı (Adet)	Araştırma Amaçlı (Adet)	Cinsi	İdari Amaçlı (Adet)	Eğitim Amaçlı (Adet)	Araştırma Amaçlı (Adet)
Akıllı Tahta		3		Faks	2		
Projeksiyon		48		Fotoğraf mak.		20	
Slayt makinesi				Kameralar	13		
Tepegöz				Televizyonlar	2		
Episkop				Tarayıcılar		8	
Barkot Okuyucu		1		Müzik Setleri			
Baskı makinesi		2		Mikroskoplar		12	
Fotokopi makinesi		8		DVD'ler			
Optik Okuyucu				Güç Kaynağı		5	

4- İnsan Kaynakları

4.1 Akademik Personel

	2019	2020	2021
Profesör	36	36	41
Doçent	13	19	28
Doktor Öğretim Üyesi	22	18	6
Öğretim Üyeleri Toplamı	71	73	75
Öğretim Görevlisi	3	3	3
Araştırma Görevlisi	19	21	23
Öğretim Üyesi Dışındaki Akademik Personel Toplamı	22	24	26
Genel Toplam	93	97	101

4.2 Öğretim Elemanına Düşen Öğrenci Sayısı

	2019	2020	2021
Bir Öğretim Üyesine Düşen Öğrenci Sayısı	17,70	16,68	14,32
Öğretim Elemanına Düşen Öğrenci Sayısı	52,38	52,38	41,31

4.3 Yabancı Uyruklu Akademik Personel

4.4 Diğer Üniversitelerde Görevlendirilen Akademik Personel

4.5 Başka Üniversitelerden Biriminizde Görevlendirilen Akademik Personel

4.6 Akademik Personelin Yaş İtibariyle Dağılımı

Akademik Personelin Yaş İtibariyle Dağılımı

	21-25 Yaş	26-30 Yaş	31-35 Yaş	36-40 Yaş	41-50 Yaş	51- Üzeri
Kişi Sayısı	3	6	12	12	40	28
Yüzde	2,9	5,9	11,9	11,9	39,6	27,7

4.7 İdari Personel

Hizmet Sınıfları	Kadrosu Biriminizde Bulunup aynı zamanda Biriminizde Çalışan Personel Sayısı	13/b-4 ile Biriminizde Görevlendirilen Personel Sayısı
Genel İdari Hizmetleri	2	5
Teknik Hizmetleri Sınıfı	2	2
Yardımcı Hizmetler Sınıfı	1	
	5	7

4.8 İdari Personelin Eğitim Durumu

Kadrosu Biriminizde Bulunan İdari Personelin Eğitim Durumu

Kişi Sayısı	İlköğretim	Lise	Ön lisans	Lisans	Yüksek L..ve Doktora
	4	10	4	6	
Yüzde	16,66	41,66	16,66	25	

4.9 İdari Personelin Hizmet Süreleri

Kadrosu Biriminizde Bulunan İdari Personelin Hizmet Süresi

	1 – 3 Yıl	4 – 6 Yıl	7 – 10 Yıl	11 – 15 Yıl	16 – 20 Yıl	21 - Üzeri
Kişi Sayısı		1	3		1	6
Yüzde		9,09	27,27		9,09	54,54

4.10 İdari Personelin Yaş İtibariyle Dağılımı

Kadrosu Biriminizde Bulunan İdari Personelin Yaş İtibariyle Dağılımı

	21-25 Yaş	26-30 Yaş	31-35 Yaş	36-40 Yaş	41-50 Yaş	51- Üzeri
Kişi Sayısı				2	3	6

4.11 Personelin Cinsiyet Dağılımı

Kadrosu Biriminizde Bulunan Kadın Erkek Personel Dağılımı Sayıları

	Kadın	Erkek	Toplam	K %	E %
Akademik Personel	35	66	101	35	65
İdari Personel	3	8	11	28	72
TOPLAM	38	74	112	33,93	66,07

4.12 Sözleşmeli Personel ve İşçiler

İşçiler (Çalıştıkları Pozisyonlara Göre)

	Dolu	Boş	Toplam
Sürekli İşçiler	12		12
Sözleşmeli Personel			
Toplam	12		12

4.13 Yıllar İtibarı ile Personel Sayılarının Dağılımı

Personel Sınıfı	2019 Yılı	2020 Yılı	2021 Yılı
Akademik Personel	93	97	101
İdari Personel	14	11	11
Sürekli İşçiler	4	4	2
Sürekli İşçiler (696 KHK)	13	12	10
TOPLAM	128	124	124

5-Sunulan Hizmetler

5.1 Eğitim Öğretim Hizmetleri

Orman Fakültesi Orman Endüstri Mühendisliği Bölümü

Kuruluş

Orman Endüstri Mühendisliği Bölümü Karadeniz Teknik Üniversitesi bünyesinde 1971 yılında kurulmuştur. Ülkemizde kendi alanında kurulmuş olan ilk bölümdür. Şu anda 34 akademik personeli ile eğitim-öğretim ve araştırma-geliştirme potansiyeli açısından Türkiye'nin en gelişmiş bölümüdür.

Kazanılan Derece

Programı başarıyla tamamlayan öğrencilere ORMAN ENDÜSTRİSİ MÜHENDİSLİĞİ alanında lisans diploması verilir.

Derecenin Seviyesi: Lisans

Çalışma Şekli: Tam Zamanlı

Kabul ve Kayıt Şartları

- 1- Lise ve dengi okul diploması,
- 2 - ÖSYM tarafından yapılan Yükseköğretim Kurumları Sınavı (YKS)'ndan Sayısal alanda yeterli puanı almış olmak.

Öncel Eğitim Tanımlaması

Türk Yükseköğretim kurularında öncel öğrenimin tanınması süreci daha başlangıç aşamasındadır. Bu nedenle Karadeniz Teknik Üniversitesi'nin tüm programlarında da öncel eğitimin tanınması tam olarak başlatılmış değildir. Ancak, bölümlerin zorunlu müfredatlarında yer alan Temel Bilgisayar ve İngilizce gibi dersler için her dönem başında muafiyet sınavı düzenlenmektedir. Bu derslerden kendi kendilerine öğrenme sürecini tamamlayan ya da değişik yollarla bu derslerdeki öğrenme çıktılarını sağladığını düşünen öğrenciler bu sınavlara girebilme hakkına sahiptir. Sınava giren öğrencilerden başarılı olanlar ders programındaki ilgili dersten muaf olurlar.

Dereceye Yönelik Kurallar

Orman Endüstri alanında lisans derecesi elde edebilmek için (Orman Endüstri Mühendisi unvanı kazanmak için) öğrencilerin sağlaması gereken şartlar; a) Müfredattaki bütün dersleri en az DC derecesiyle geçmiş olmak, b) 4.00 üzerinden en az 2.00 ağırlıklı ortalamayı elde etmiş olmak, c) 60 günlük zorunlu staj dönemini en az iki farklı yerde tamamlamış olmak ve bu staj için hazırlanan raporların geçer not almak, d) Bir bitirme tezini hazırlamış, jüri önünde sunmuş ve başarılı bir not ile geçmiş olmak.

Program Profili

1971 yılında kurulan ve ülkemizdeki ilk bölüm olan Orman Endüstri Mühendisliği Bölümü eğitim-öğretim programı orman endüstrisinin beklentilerini karşılamakta ve orman endüstri sektörlerine ilişkin temel bilgi sağlamaktadır. Orman Endüstri Mühendisliği lisans programı iletişim, sorun çözme ve teknik yeteneklerin geliştirilmesi konularına önem vermektedir. Bu hedeflere yönelik olarak oluşturulan ders müfredatı odun mekaniği ve teknolojisi, odun koruma, orman ürünleri kimyası ve teknolojisi ve orman endüstri makinaları ve işletme alanlarında dersler ile bilgisayar uygulamaları, davranış bilimleri ve işletme yönetimi gibi genel amaçlı dersler içermektedir. Zorunlu derslere ilave olarak öğrencilere kendi tercihlerine göre seçebilme şansı sunulan seçmeli dersler, programa çok yönlü bir özellik katmıştır. Böylece, Orman Endüstri Mühendisliği Bölümü gerek bireysel ve gerekse gruplar halinde disiplinler arası çalışmalarla orman endüstri problemlerini tanımlayarak çözüm üretebilecektir.

Sınavlar, Ölçme ve Değerlendirme

Öğrenciler her ders için ara sınav, yarıyıl içi çalışma (proje, seminer, kısa sınav, ödev veya ikinci bir ara sınav) ve yarıyıl sonu sınavına tabi tutulurlar. Başarı notuna, ara sınavın katkısı %30, yarıyıl içi çalışmanın katkısı %20 ve yarıyıl sonu sınavının katkısı %50 şeklindedir. Tüm sınavlar 100 puan üzerinden değerlendirilir. Yarıyıl sonu sınavından en az 45 puan alma zorunluluğu vardır. Bir dersten (AA), (BA), (BB), (CB) ve (CC) harf notlarından birini alan öğrenciler o dersi başarmış sayılırlar. Öğrenciler, her yarıyılın sonunda, o yarıyıla ait tüm derslerden bütünleme sınavına girebilirler. Bütünleme sınavına girebilmek için; sınavların yapılacağı eğitim-öğretim yılında ilgili derslere yazılım yapmak ve bu derslerin yarıyıl sonu sınavına girebilme şartlarını yerine getirmiş olmak zorunludur.

Mezuniyet Şartları

Programda mevcut olan (toplam 240 AKTS karşılığı) derslerin tümünü başarıyla tamamlayan ve 4.00 üzerinden en az 2.00 ağırlıklı not ortlaması elde eden, bitirme çalışmasını başarıyla tamamlayan ve mesleki stajı ile hazırladığı staj raporundan geçer not alan öğrencilere ORMAN ENDÜSTRİ MÜHENDİSLİĞİ unvanı ile mezun olmaya hak kazanırlar.

Mezunların İstihdam Profilleri

Orman Endüstri Mühendisliği bölümü mezunları devlette ve özel sektör firmalarında birçok iş fırsatına sahip olabilmektedir. Mezunlar giriş seviyesinde veya orta seviyede iyi bir başlangıç maaşı ve ilerleme fırsatlarıyla işe girebilmektedir. İşverenler çok küçük firmalardan büyük uluslararası firmalara kadar çeşitlilik göstermektedir ve işletmeler hem gelişmiş bölgelerde hem de kırsal bölgelerde bulunabilmektedir. Programın disiplinler arası yapısı mezunlara, orman ürünleri endüstrisinin üretim, ahşapta üst yüzey işlemleri, ürün tasarımı, kalite kontrol, satış ve pazarlama gibi alanlarında mesleki kariyerlerini sürdürme olanağı vermektedir.

Üst Derece Programlarına Geçiş

Lisans eğitimini başarı ile tamamlayan adaylar ALES sınavından geçerli not almaları ve yeterli düzeyde İngilizce dil bilgisine sahip olmaları koşuluyla lisansüstü (yüksek lisans ve doktora) programlarda öğrenim görebilirler.

İletişim Bilgileri

Adresi: Karadeniz Teknik Üniversitesi Orman Fakültesi Orman Endüstri Mühendisliği Bölümü
61080 TRABZON

Telefonu: +90 462 3771501, 3771530

Belge Geçer: +90 462 3257499

E-Posta: oem@ktu.edu.tr

Web Adresi: <http://www.oem.ktu.edu.tr/english/index.html>

Bölüm Olanakları

Bölümde eğitim ve öğretim faaliyetlerinin yanında araştırmaya yönelik hizmet veren aşağıdaki pilot tesis ve laboratuvarlar mevcuttur: 1. kâğıt pilot tesisi, 2. ahşap levha pilot tesisi, 3. kereste ve kurutma pilot tesisi, 4. emprenye pilot tesisi, 5. orman ürünleri kimyası laboratuvarı, 6. mobilya laboratuvarı, 7. mikoloji laboratuvarı, 8. odun anatomisi laboratuvarı, 9. fiziksel ve mekaniksel odun teknolojisi laboratuvarı, 10. kağıthamuru ve kâğıt laboratuvarı, 11. kâğıt test laboratuvarı, 12. bilgisayar laboratuvarı, 13. tutkal analiz laboratuvarı.

Orman Fakültesi Orman Mühendisliği Bölümü

Kuruluş

Karadeniz Teknik Üniversitesi Kanuni Kampüsü'nde yer alan Orman Mühendisliği Bölümü; 1971 yılından bugüne eğitim-öğretim ve araştırma hizmetlerini sürdürmektedir. 1971-1972 eğitim-öğretim yılında İstanbul Üniversitesi Orman Fakültesi ile imzalanan bir protokole bağlı olarak aynı fakültenin desteği ile eğitim-öğretime başlanmış ve bu protokol 1977-1978 eğitim-öğretim yılına kadar devam etmiştir. 1978-1979 eğitim-öğretim yılından günümüze kadar da kendi eğitim kadrosu ile öğrencilerini ormancılık alanında eğitmektedir.

Kazanılan Derece

Programda mevcut olan (toplam 240 AKTS karşılığı) derslerin tümünü başarıyla tamamlayan ve 4.00 üzerinden en az 2.00 ağırlıklı not ortalaması elde eden ve mesleki stajı ile hazırladığı staj raporundan geçer not alan öğrencilere ORMAN MÜHENDİSLİĞİ alanında lisans diploması verilir.

Derecenin Seviyesi: Lisans

Çalışma Şekli: Tam Zamanlı

Kabul ve Kayıt Şartları

- 1- Lise ve dengi okul diploması,
- 2 - ÖSYM tarafından yapılan Yükseköğretim Kurumları Sınavı (YKS)'ndan Sayısal alanda yeterli puanı almış olmak,
- 3 - İngilizce eğitim için yeterli dil becerisine sahip olma (500 TOEFL / 6 IELTS puan almış olma)

Öncel Eğitim Tanımlaması

Türk Yükseköğretim kurularında öncel eğitimin tanınması süreci daha başlangıç aşamasındadır. Bu nedenle Karadeniz Teknik Üniversitesi'nin tüm programlarında da öncel eğitimin tanınması tam olarak başlatılmış değildir. Ancak, bölümlerin zorunlu müfredatlarında yer alan Temel Bilgisayar ve İngilizce gibi dersler için her dönem başında muafiyet sınavı düzenlenmektedir. Bu derslerden kendi kendilerine öğrenme sürecini tamamlayan ya da değişik yollarla bu derslerdeki öğrenme çıktılarını sağladığını düşünen öğrenciler bu sınavlara girebilme hakkına sahiptir. Sınava giren öğrencilerden başarılı olanlar ders programındaki ilgili dersten muaf olurlar.

Dereceye Yönelik Kurallar

Ormancılık alanında lisans derecesi elde edebilmek için (Orman Mühendisi ünvanı kazanmak için) öğrencilerin sağlaması gereken şartlar; a) Müfredattaki bütün dersleri en az DC derecesiyle geçmiş olmak, b) 4.00 üzerinden en az 2.00 ağırlıklı ortalamayı elde etmiş olmak, c) 60 günlük zorunlu staj dönemini en az iki farklı yerde tamamlamış olmak ve bu staj için hazırlanan raporlardan geçer not almak, d) Bir bitirme tezini hazırlamış, jüri önünde sunmuş ve başarılı bir not ile geçmiş olmak

Program Profili

Orman Mühendisliği Bölümü, ormanların korunması ve sürekliliğinin sağlanmasında özveriyle çalışacak, günümüz ve gelecekteki endüstri üstü toplumun sosyal ihtiyaçlarını karşılayacak hizmetleri yerine getirecek, orman ürünlerine olan gereksinimlerin karşılanması için sürdürülen etkinliklerin planlanması, uygulanması ve denetimi işlerini yürütebilecek "Orman Mühendisleri" yetiştirmektedir.

Sınavlar, Ölçme ve Değerlendirme

Öğrencilerin derslerde gösterdikleri başarı yapılan sınavlarla ölçülüp değerlendirilir. Laboratuvar dışındaki dersler için, dönem içinde bir ara sınav mecburi olup, diğeri yarıyıl içi çalışmalarını şeklinde (ev ödevi, proje ve seminer gibi) yapılır. Dönem sonunda da bir sınav yapılır. Dönem içerisinde verilen notlar genel başarı notunun %50'sini, dönem sonu sınavı notu ise %50'sini

oluşturur. Bir öğrenci yarıyıl sonu sınavında yüz üzerinden en az 45 puan almak zorundadır. Dönem içi not ağırlıklarının ara sınav ve yarıyıl içi çalışmaları arasındaki dağılımı %30 ve %20 şeklindedir. Teorik derslere %70, laboratuvar uygulamalarına %80 devam zorunluluğu vardır. Teorik derslerden devam sağlayıp başarısız olan öğrenciler devam koşulunu tekrar yerine getirmeden sadece sınavlara girerler. Laboratuvar uygulaması olan derslerden başarısız olanlar devam koşulunu da yeniden sağlamakla yükümlüdürler.

Mezuniyet Şartları

Lisans öğrenimi aşamasında 8 yarıyıllık bir öğrenim sonunda öğrenciye Orman Mühendisliği Lisans Diploması ile "Orman Mühendisi" ünvanı verilir. Bu süre içerisinde öğrenciye mesleğini yakından tanıtmak amacıyla 2 aylık (60 günlük) bir staj çalışması yaptırılır. Öğrenim yapan öğrencilere bu öğrenimlerini tamamlamak için tanınan azami süre yedi yıldır. Öğrenciler mezun olabilmek için 4.00 üzerinden en az 2.00 mezuniyet ortalamasına sahip olmak zorundadır.

Mezunların İstihdam Profilleri

Bölüm mezunlarımız başta Çevre ve Orman Bakanlığı'nın Orman Genel Müdürlüğü, Ağaçlandırma ve Erozyon Kontrol Genel Müdürlüğü, Doğa Koruma ve Milli Parklar Genel Müdürlüğü ile ORKÖY Genel Müdürlüğü ve kısmen diğer kamu kurumlarında görev alabilmektedirler. Bunun yanında kendini iyi yetiştiren mezunlarımız birçok özel sektöre bağlı konuları ile ilgili birimlerde çalışabilecekleri gibi, serbest mühendislik büroları açarak, bilirkişilikler, çevre düzenleme, fidan yetiştirme, fidanlık tekniği, etüt-proje hazırlama ve uygulama, planlama ve üretim, erozyonla mücadele, sel ve çığ kontrolü, havza amenajmanı, entegre havza ıslahı, kırsal kalkınma gibi konularda faaliyet sürdürebilirler.

Üst Derece Programlarına Geçiş

Bölümümüzde KTÜ Fen Bilimleri Enstitüsü bünyesinde Orman Mühendisliği Anabilim Dalı adı ile lisansüstü eğitim yapılmaktadır. Lisansüstü aşaması yüksek lisans ve doktora aşamalarını kapsamaktadır.

İletişim Bilgileri

Adresi: KTÜ Orman Fak 61080 TRABZON
Telefonu: +90 462 3772805
Belge Geçer: +90 462 3257499
E-Posta: ombaskanlik@ktu.edu.tr
Web Adresi: <http://www.orman.ktu.edu.tr/om/index.html>

Bölüm Olanakları

Orman Mühendisliği Bölümünde eğitim ve araştırma amacına yönelik olarak: 4 adet teknolojik donanımı yapılmış Anfi ve 3 adet teknoloji sınıfı mevcuttur. Toprak ve Ekoloji, Havza Amenajmanı, Doku Kültürü, Uzaktan Algılama, Orman Amenajmanı, Orman Botaniği, Geodezi ve Fotogrametri, Orman Ekonomisi, Hasılat Bilgisi, Orman Entomolojisi, Tohum ve Fizyoloji Laboratuvarları bulunmaktadır.

Orman Fakültesi Peyzaj Mimarlığı Bölümü

Kuruluş

Karadeniz Teknik Üniversitesinde Peyzaj Mimarlığı Bölümü, 20 Ocak 1990 tarihinde Orman Fakültesi bünyesinde kurulmuştur. 20 öğrenci ile eğitim-öğretime başlayan Peyzaj Mimarlığı Bölümü, ilk mezunlarını 1994 yılında vermiştir.

Kazanılan Derece

Karadeniz Teknik Üniversitesi Orman Fakültesi Peyzaj Mimarlığı Bölümü'nden mezun olan öğrencilere PEYZAJ MİMARLIĞI alanında lisans diploması verilir.

Derecenin Seviyesi: Lisans

Çalışma Şekli: Tam Zamanlı

Kabul ve Kayıt Şartları

Türkiye'de yükseköğrenim hakkı kazanabilmek için ÖSYM tarafından yapılan Yükseköğretim Kurumları Sınavına (YKS) girmek gerekmektedir. Pek çok lisans programına yerleşebilmek için bu sınavdan alınan sonuçlar dikkate alınmaktadır. Sınava girip belli bir puan almış olan adaylar program tercihlerini yaparak Yüksek Öğretim Kurumu'na (YÖK) bağlı olan Öğrenci Seçme ve Yerleştirme Merkezi'ne (ÖSYM) gönderirler. ÖSYM aldığı başvuruları en yüksek puandan başlayarak puan türüne (Dil, Türkçe, Fen ve Sosyal Bilimler alanları vb.) göre gruplandırır ve adayların kendi tercihlerine bağlı olarak uygun olan tüm programları sıralar. Yükseköğretim kurumlarının belirlediği kontenjanlara ve adayların tercihlerine bağlı olarak uygun programlara yerleştirme yapılır.

Öncel Eğitim Tanımlaması

- 1 - Lise ve dengi okul diploması,
- 2 - ÖSYM tarafından yapılan Yükseköğretim Kurumları Sınavı (YKS)'nden yeterli puanı almış olmak

Dereceye Yönelik Kurallar

Programda mevcut olan (toplam 240 AKTS karşılığı) derslerin tümünü başarıyla tamamlayan ve 4.00 üzerinden en az 2.00 ağırlıklı not ortalaması elde eden ve mesleki stajı ile hazırladığı staj raporundan geçer not alan öğrencilere PEYZAJ MİMARLIĞI alanında lisans diploması verilir.

Program Profili

Peyzaj Mimarlığı bir mekân tasarımıdır. Ancak, bu mekân tasarımı farklı ölçü ve ölçekte, özgün, dış mekân veya açık mekân tasarımıdır. Peyzaj Mimarlığı, mekânı kullananların farklı ihtiyaç ve isteklerini karşılayabilmek için değişik etkinliklere imkân sağlayan meslek disiplindir. Bu özelliği ile bu disiplin bir tasarım ürünü oluşturmayı hedefler ve bu nedenle mimarlık ve kent bölge planlama gibi disiplinlerle yakın ilişki içindedir.

Sınavlar, Ölçme ve Değerlendirme

Öğrenciler her yarıyıl ara sınav, yarıyıl içi çalışmalarını (proje, seminer, arazi çalışmaları, ödev, ikinci bir ara sınav) ve yarıyıl sonu sınavına tabi tutulur. Ancak mesleğin özelliğinden ötürü

programın en önemli dersi proje dersleridir. Proje ve diğer derslerde ara sınav, yarıyıl içi çalışmalar ve yarıyıl sonu sınavı notları 100 puan üzerinden verilir. Ara sınavın harf notuna katkısı %30, yarıyıl içi çalışmaları %20, yarıyıl sonu sınavının ise %50'dir.

Mezuniyet Şartları

Lisans öğrenimi aşamasında 8 yarıyıllık bir öğrenim sonunda öğrenciye Peyzaj Mimarlığı Lisans Diploması ile "Peyzaj Mimarı" unvanı verilir. Bu süre içerisinde öğrenciye mesleğini yakından tanıtmak amacıyla 2 aylık (60 günlük) bir staj çalışması yaptırılır. Öğrenim yapan öğrencilere bu öğrenimlerini tamamlamak için tanınan azami süre yedi yıldır. Öğrenciler mezun olabilmek için 4.00 üzerinden en az 2.00 mezuniyet ortalamasına sahip olmak zorundadır.

Mezunların İstihdam Profilleri

Çevresi olan her insan yapısı ürünün, yani her binanın çevresi ile fonksiyonel ve estetik bütünlüğe kavuşabilmesi için çevre tasarımına ihtiyaç vardır. Bu nedenle Peyzaj Mimarları kamu ve özel sektörde Çevre Bakanlığı, Bayındırlık Bakanlığı, Orman Bakanlığı gibi Bakanlıklar ile Belediyeler, Üniversiteler ve Enstitülerde görev yapabilirler. Ayrıca Peyzaj Mimarları serbest Peyzaj Mimarlığı Atölyesi açarak özel çalışabilir ve böylelikle özel şirketler veya özel bürolarda mesleki etkinliklerini sürdürebilirler.

Üst Derece Programlarına Geçiş

Bölümümüzde KTÜ Fen Bilimleri Enstitüsü bünyesinde Peyzaj Mimarlığı Anabilim Dalı adı ile lisansüstü eğitim yapılmaktadır. Lisansüstü aşaması yüksek lisans ve doktora aşamalarını kapsamaktadır. Lisans eğitimini başarı ile tamamlayan adaylar ALES sınavından geçerli not almaları ve yeterli düzeyde İngilizce dil bilgisine sahip olmaları koşuluyla lisansüstü (yüksek lisans ve doktora) programlarda öğrenim görebilirler.

İletişim Bilgileri

Adresi: Karadeniz Teknik Üniversitesi Orman Fakültesi Peyzaj Mimarlığı Bölümü

Telefonu: +90 462 3774050

Belge Geçer: +90 462 325 7499

E-Posta: cengiz@ktu.edu.tr

Web Adresi: <http://www.orman.ktu.edu.tr/pem/index.htm>

Bölüm Olanakları

Peyzaj Mimarlığı Bölümü kendine ait binada eğitim-öğretim vermekte olup bölümün altyapı ve laboratuvar olanakları şöyledir: 1. Teknik donanımlı 50 kişilik bilgisayar salonu, 2. 4 öğrenci stüdyosu, 3. 2 seminer salonu, 4. 1 adet Temel Tasarım atölyesi bulunmaktadır.

Orman Fakültesi Yaban Hayatı Ekolojisi ve Yönetimi Bölümü

Kuruluş

Yaban Hayatı Ekolojisi ve Yönetimi Bölümü, Lisans Programı (4 yıllık) olarak Türkiye'de ilk defa Karadeniz Teknik Üniversitesi, Orman Fakültesi bünyesinde 22 Nisan 2009 yılı itibariyle kurulmuştur. Türkiye'de alanında ilk olan Bölümümüz, eğitim-öğretim faaliyetlerine 2012-2013 Eğitim-Öğretim yılında başlamıştır.

Kazanılan Derece

Programı başarıyla tamamlayan öğrencilere Yaban Hayatı Ekolojisi ve Yönetimi alanında lisans diploması verilir. Mezunlar Teknik hizmetler sınıfında Yaban Hayatı Ekoloğu ve Yöneticisi ihtiyacını giderecek alanlarda Yaban Hayatı Uzmanı olarak istihdam edileceklerdir.

Derecenin Seviyesi: Lisans

Çalışma Şekli: Tam Zamanlı

Kabul ve Kayıt Şartları

- 1 - Lise ve dengi okul diplomasına sahip olmak
- 2 - ÖSYM tarafından yapılan Yükseköğretim Kurumları Sınavı (YKS)'nden Sayısal alanda yeterli puanı almış olmak
- 3- Yabancı uyruklu öğrenciler için ise Yabancı Öğrenci Sınavı (YÖS) adı verilen merkezi sınavdan gerekli puanı almış olmak

Öncel Eğitim Tanımlaması

Türk Yükseköğretim kurullarında öncel öğrenimin tanınması süreci daha başlangıç aşamasındadır. Bu nedenle Karadeniz Teknik Üniversitesi'nin tüm programlarında da öncel eğitimin tanınması tam olarak başlatılmış değildir. Ancak, bölümlerin zorunlu müfredatlarında yer alan Temel Bilgi Teknolojileri ve İngilizce gibi dersler için her dönem başında muafiyet sınavı düzenlenmektedir. Bu derslerden kendi kendilerine öğrenme sürecini tamamlayan ya da değişik yollarla bu derslerdeki öğrenme çıktılarını sağladığını düşünen öğrenciler bu sınavlara girebilme hakkına sahiptir. Sınava giren öğrencilerden başarılı olanlar ders programındaki ilgili dersten muaf olurlar.

Dereceye Yönelik Kurallar

Yaban Hayatı Ekolojisi ve Yönetimi alanında lisans derecesi elde edebilmek için öğrencilerin sağlaması gereken şartlar; a) Müfredattaki bütün dersleri en az DC derecesiyle geçmiş olmak, b) 4.00 üzerinden en az 2.00 ağırlıklı ortalamayı elde etmiş olmak, c) 60 günlük zorunlu staj dönemini en az iki farklı yerde tamamlamış olmak ve bu staj için hazırlanan raporlardan geçer not almak, d) Bir bitirme tezini hazırlamış, jüri önünde sunmuş ve başarılı bir not ile geçmiş olmak.

Program Profili

Bölüm mezunları; omurgalı yaban hayvanlarından kuşlar, memeliler ve iç su balıkları başta olmak üzere, amfibiler, sürüngenler ile böcekler ve diğer omurgasız yaban hayvanlarının biyolojisi, ekolojisi, etolojisi ile orman, dağ, step, sulak alan gibi ekosistemlerdeki başta flora olmak üzere diğer bütün ekosistem bileşenleri ile olan temel etkileşimler ile ilgili gerekli ve yeterli bilgilerle donanmış olarak mezun olurlar. Mezunlar bu bilgi birikimlerini gerek yurtiçindeki ilgili kurum ve kuruluşlarda gerekse yurtdışında kullanabilecek şekilde güncel her türlü veriye sahip olarak eğitilirler.

Bölümün paydaşları arasında Bakanlıklara bağlı çeşitli kurumlar, Üniversiteler, TÜBİTAK, DPT, Araştırma Kurumları, Enstitüler, Özel İşletmeler, Avcı Kulüp ve Dernekleri ile diğer STK'lar ve Mezunlar şeklinde özetlenebilir. Bölümümüz KTU-BAP, DPT, TUBİTAK ve başka dış kaynaklı desteklerle araştırma performansı yüksek bir bölümdür. Öğrencilerine öğrenme ve araştırma için pozitif bir atmosfer sağlar. Arazi çalışmaları ile birebir ve yerinde öğrencilerini eğitmeye çalışır. İstekli ve başarılı bazı öğrencilerine araştırmalara katılma imkânı sunarak, öğrencilerini lisansüstü çalışma yapmaya yönlendirip, akademik kariyer yapma imkânı sunar.

Sınavlar, Ölçme ve Değerlendirme

Öğrenciler her ders için ara sınav (sınav; proje, arazi çalışmaları, kısa sınav, laboratuvar çalışması, seminer, ödev şeklinde de yapılabilir) ve yarıyıl sonu sınavına tabi tutulurlar. Başarı notuna, ara sınavın katkısı %50 ve yarıyıl sonu sınavının katkısı % 50 şeklindedir. Tüm sınavlar 100 puan üzerinden değerlendirilir. Yarıyıl sonu sınavından en az 40 puan alma zorunluluğu vardır. Bir dersten (AA), (BA), (BB), (CB) ve (CC) harf notlarından birini alan öğrenciler o dersi başarmış sayılırlar. Öğrenciler, her yarıyılın sonunda, o yarıyıla ait bütün derslerden bütünleme sınavına girebilir. Her öğrenci dönem başında derslere kayıt yaptırmalı ve derslerin en az %70'ine, laboratuvarların en az %80'ine katılmalıdır. Ara sınavlar ve dönem sonu sınavları önceden ilan edilen tarihlerde yapılmaktadır. Mezuniyet için 1 dersi kalan öğrencilere mezuniyet sınav hakkı verilir. Bu sınavdan başarılı olmak için yıl içi sınava bakılmaksızın 100 üzerinden en az 50 almak gerekir.

Mezuniyet Şartları

a) Programda mevcut olan derslerin tümünü (240 AKTS-123,5 kredi) başarıyla tamamlayan Müfredattaki bütün dersleri en az DC derecesiyle geçmiş olmak, b) 4.00 üzerinden en az 2.00 ağırlıklı ortalamayı elde etmiş olmak, c) 60 günlük zorunlu staj dönemini en az iki farklı yerde tamamlamış olmak ve bu staj için hazırlanan raporlardan geçer not almak, d) Bir bitirme tezini hazırlamış, jüri önünde sunmuş ve başarılı bir not ile geçmiş olmak.

Mezunların İstihdam Profilleri

Programdan mezun olanlar; Orman ve Su İşleri Bakanlığı'nın Doğa Koruma ve Milli Parklar Genel Müdürlüğü, Orman Genel Müdürlüğü, Çölleşme ve Erozyonla Mücadele Genel Müdürlüğü ile Çevre ve Şehircilik Bakanlığı'nın Tabiat Varlıklarını Koruma Genel Müdürlüğü, Çevre Yönetimi Genel Müdürlüğü, Çevresel Etki Değerlendirmesi, İzin ve Denetim Genel Müdürlüğü ile Kültür ve Turizm Bakanlığı'nda ve yaban hayvanları ile ilgili konularda çalışmalarda bulunulan kamuya ait diğer birimlerde ayrıca, özel sektör tarafından devletten kiralanmış özel avlakların yanı sıra, yine özel sektör tarafından işletilen yaban hayvanı üretme tesislerinde, av turizmi ile ilgilenen seyahat acentalarında, turizm şirketlerinde veya doğa koruma ile ilgili çalışmalarda bulunan sivil toplum kuruluşlarında görev alabileceklerdir.

Üst Derece Programlarına Geçiş

Lisans eğitimini başarı ile tamamlayan adaylar ALES sınavından geçerli not almaları ve yeterli düzeyde İngilizce dil bilgisine sahip olmaları koşuluyla ilgili lisansüstü (yüksek lisans ve doktora) programlarda öğrenim görebilirler.

İletişim Bilgileri

Adresi: Karadeniz Teknik Üniversitesi, Orman Fakültesi, Kanuni Kampüsü, TRABZON

Telefonu: +90 462 3772828

Belge Geçer: +90 462 3257499

E-Posta: yaban@ktu.edu.tr

Web Adresi: <http://www.orman.ktu.edu.tr/yaban/>

Bölüm Olanakları

Bölüm dersleri Orman Mühendisliği bölümü ile birlikte aynı binada verilir. Mevcut binada 4 adet amfi ve 7 adet sınıf bulunmaktadır. Sınıfların hepsi akıllı sınıf niteliğindedir. Her sınıfta projeksiyon cihazı ve perdesi mevcuttur. Bölümde doldurulmuş ve tahnit edilmiş yaban hayvanı

örneklerinin ders ve müze materyali olarak saklandığı, çok çeşitli kuş, memeli yaban hayvanları, sürüngen, amfibi ve balık türlerine ait örnekler ve dolgu ve tahnitte kullanılan ilaç ve malzemeler ile av araç gereçlerinden olan tüfeklere ait 6 adet değişik çap ve marka tüfek bulunan bir adet Yaban Hayatı Müzesi ve bir adet Laboratuvar vardır. Ayrıca, Orman Mühendisliği Bölümünün mevcut laboratuvarından özellikle, Entomoloji Laboratuvarı, CBS (Coğrafi Bilgi Sistem) Laboratuvarı, Orman Botaniği Laboratuvarı ve Bilgisayar Laboratuvarları ortaklaşa kullanılabilir.

5.1.1 Eğitim Öğretim Hizmeti Sunan Birimler

Fakülte/MYO	Program Adı	Eğitim Süresi
Orman Fakültesi	Orman Endüstrisi Mühendisliği	4
	Orman Mühendisliği	4
	Peyzaj Mimarlığı	4
	Yaban Hayatı Ekolojisi ve Yönetimi	4

5.1.2 Öğrenci Sayıları

I. Öğretim	Erkek	651
	Kız	409
	Toplam	1060
II. Öğretim	Erkek	12
	Kız	2
	Toplam	14
Toplam Erkek		663
Toplam Kız		411
Genel Toplam		1074

5.1.3 Yabancı Dil Hazırlık Sınıfı Öğrenci Sayıları

5.1.4 Öğrenci Kontenjanları ve Doluluk Oranları

Bölüm/Program	Genel Kontenjan	Toplam Yerleşen	Ek Kontenjan	Toplam Kayıt Olan	Doluluk Oranı
Orman Mühendisliği	82	99	4	99	100
Orman Endüstri Müh.	41	21	4	21	100
Peyzaj Mimarlığı	62	63	2	63	100
Yaban Hayatı Eko. Ve Yön.	22	7	1	7	100
Toplam	207	190	11	190	100

5.1.5 Yüksek Lisans ve Doktora Programları

5.1.6 Yabancı Uyruklu Öğrenciler

Yabancı Uyruklu Öğrencilerin Sayısı ve Bölümleri

Bölüm	Kız	Erkek	Toplam
Orman Endüstri Mühendisliği	3	8	11
Orman Mühendisliği	3	12	15
Peyzaj Mimarlığı	11	5	16
Yaban Hayatı Ekolojisi ve Yönetimi	1	4	5
Toplam	18	29	47

5.1.7 Engelli Öğrenci Sayıları

Engel Türü	Erkek	Kız	Toplam
Diğer	1	1	2

5.1.8 Mezun Öğrenci Sayıları (2020-2021)

	Fakülteler	Toplam
I. Öğretim	174	174
II. Öğretim	14	14
Uzaktan Eğitim		
Toplam	188	188

5.1.8.1 Kuruluşundan Bugüne Kadar Mezun Öğrenci Sayıları

Bölüm/Program	Kız	Erkek	Toplam
Orman Mühendisliği	966	2913	3879
Orman Endüstri Mühendisliği	753	2177	2930
Peyzaj Mimarlığı	760	405	1165
Yaban Hayatı Ekolojisi ve Yönetimi	26	64	90
Toplam	2505	5559	8064

5.1.9 Yatay Geçiş Sayıları

Bölüm/Program	Yatay Geçiş	Merkezi Yatay Geçiş	Merk. Yatay Geçiş ve Yatay Geçiş	Kurum İçi
	Gelen	Gelen	Giden	Geçiş yapan
Orman Mühendisliği	3	16	12	
Orman Endüstri Müh.	2	8	3	
Peyzaj Mimarlığı			7	
Yaban Hay. Eko. Ve Yön.				
Toplam	5	24	22	0

5.2 Sağlık Hizmetleri

5.3.1 2021 Yılı BAP Proje Bilgileri

BİRİM ADI	2021 YILI İÇİNDE AÇILAN		ÖNCEKİ YILLARDAN DEVREDENLERLE BERABER TOPLAM	
	PROJE SAYISI	TOPLAM BÜTÇE (TL)	PROJE SAYISI	TOPLAM BÜTÇE (TL)
Orman Fakültesi	5	71.428,58	10	237.720,04

5.3.2 2021 Yılında Kabul Edilen BAP Projelerinin Türlerine Göre Dağılımı

PROJE TÜRÜ	PROJE SAYISI	PROJELERİN TOPLAM BÜTÇESİ (TL)
BAP01- Temel Araştırma Projesi		
BAP02- Hızlı Destek Projesi	2	16.782,40
BAP03- Başlangıç Destek Projesi	1	24.804,95
BAP04- Araştırma Altyapı Projesi		
BAP05-Yurt Dışı Araştırma Projesi		
BAP06-Lisansüstü Tez Projesi	1	9.946,43
BAP07-Kamu-Üniversite Sanayi İşbirliği Araştırma Projesi	1	19.894,80
BAP08-Öncelikli Alanlar Araştırma Projesi		
BAP09-Lisans Öğrenci Projesi		
BAP10 -Eş Finansmanlı Bilimsel Araştırma Projesi		
BAP11 Disiplinler Arası İşbirliği Projesi		
BAP12 Doktora Sonrası Araştırma Projesi		
TOPLAM	5	71.428,58

5.3.3 2021 Yılı Kurum Dışı Proje Bilgileri

	Proje Sayısı	Projelerin Toplam Bütçesi (TL)
2021 Yılında açılan TÜBİTAK Projesi	4	1.728.137,96
2021 yılında Açılan Diğer (TAGEM, DOKA, DOKAP, BOREN, TÜSEB vb.)		

5.4 Kültür Hizmetleri

5.5 Spor Hizmetleri

5.6 Öğrenci Kulüpleri Faaliyetleri

Kulübün Adı	Gerçekleştirilen Faaliyetler
Peyzaj Mimarlığı Kulübü	Gelişen-Değişen-Dönüşen Sektörde Girişimcilik, Fuar ve Dergi, Meslekte Adım Adım Söyleşisi (Akademik)
Peyzaj Mimarlığı Kulübü	PMK&Söz Peyzaj - Üyeler Workshop

5.7 Eğitim Öğretim ve Diğer İdari Faaliyetler

5.8 Talep, Şikayet ve İhbarlar

	CİMER/DENETLEME KURULU/REKTÖRLÜK/BÖLÜM			Açıklama
	Öğrenci	Personel	Diğer	
Şikayet	6	2		<p>6 Öğrencini de CİMER'e yapmış olduğu şikayet konusu aynı olması ve şikayete konusu staj yaptıkları kurumdan staj ücreti talep etmeleri. Telepleri Staj komisyonlarında değerlendirilmiş, 3308 sayılı Mesleki eğitim Kanununun ilgili maddesine göre devlet kurumlarında staj yapan öğrencileri kapsamadığından ilgili öğrencilere ve Bilgi Edinme Birimine cevabı yazı gönderilmiştir.</p> <p>2 personeline aynı kişi olması nedeniyle OM Bölümü öğretim üyesinin aynı bölüm öğretim üyesi hakkında vermiş olduğu şikayet dilekçesi soruşturma komisyonu tarafından incelenmiş, herhangi bir disiplin cezası verilmesine gerek görülmemiştir. İlgiliye ve Bilgi edinme birimine cevabi yazı gönderilmiştir.</p>
Talep/Öneri/Bilgi				
İhbar				
TOPLAM	6	2		

6-İç Kontrol ve Kalite Güvence Sistemi

6.1 Yönetim ve İç Kontrol Sistemi

6.1.1 İç Kontrol

Üniversite İç Kontrol Eylem Planı kapsamında mevcut durum ve 2021 yılındaki yılı içerisinde gerçekleştirilen faaliyetler aşağıdaki tabloda gösterilmiştir.

	STANDARTLAR	GERÇEKLEŞTİRİLEN EYLEMLER
KONTROL ORTAMI	Standart 1: Etik Değerler ve Dürüstlük	<p>KAMU GÖREVLİLERİ ETİK SÖZLEŞMESİ</p> <p>Kamu hizmetinin her türlü özel çıkarın üzerinde olduğu ve kamu görevlisinin halkın hizmetinde bulunduğu bilinç ve anlayışıyla;</p> <ul style="list-style-type: none"> Halkın günlük yaşamını kolaylaştırmak, ihtiyaçlarını en etkin, hızlı ve verimli biçimde karşılamak, hizmet kalitesini yükseltmek ve toplum memnuniyetini artırmak için çalışmayı, Görevimi insan haklarına saygı, saydamlık, katılımcılık, dürüstlük, hesap verebilirlik, kamu yararını gözetme ve hukukun üstünlüğü ilkeleri doğrultusunda yerine getirmeyi, Dil, din, felsefi inanç, siyasi düşünce, ırk, yaş, bedensel engelli ve cinsiyet ayrımı yapmadan, fırsat eşitliğini engelleyici davranış ve uygulamalara meydan vermeden tarafsızlık içerisinde hizmet gereklerine uygun davranmayı, Görevimi, görevle ilişkisi bulunan hiçbir gerçek veya tüzel kişiden hediye almadan, maddi ve manevi fayda veya bu nitelikte herhangi bir çıkar sağlamadan, herhangi bir özel menfaat beklentisi içinde olmadan yerine getirmeyi, Kamu malları ve kaynaklarını kamusal amaçlar ve hizmet gerekleri dışında kullanmamayı ve kullandırmamayı, bu mal ve kaynakları israf etmemeyi, Kişilerin dilekçe, bilgi edinme, şikayet ve dava açma haklarına saygılı davranmayı, hizmetten yararlananlara, çalışma arkadaşlarıma ve diğer muhataplarıma karşı ilgili, nazik, ölçülü ve saygılı hareket etmeyi, Kamu Görevlileri Etik Kurulunca hazırlanan yönetmeliklerle belirlenen etik davranış ilke ve değerlerine bağlı olarak görev yapmayı ve hizmet sunmayı taahhüt ederim. Yukarıdaki "Kamu Görevlileri Etik Sözleşmesi" Tüm akademik ve İdari personelimiz için Fakültemiz Web sayfasından duyurulmuştur. Etik Komisyonu oluşturuldu. Yıl içerisinde yeni atanarak göreve başlayan Arş. Gör. Özge Nur ERDEYER, Arş. Gör. Mehmet Yunus MENGEN ve Arş. Gör. İsmet HARMAN'a "Etik Sözleşme" imzalatılarak özlük dosyasına konuldu. Etik ilkeler güncellenerek WEB sayfasına konuldu.
	Standart 2: Misyon, Organizasyon Yapısı ve Görevler	<ul style="list-style-type: none"> Akademik personelden Dekan Yardımcısı, Bölüm Başkanı, Anabilim Dalı Başkanı ve Bölüm Başkan Yardımcısı gibi görevlere yeni atanan ve tüm akademik ve idari personelimize "görev tanımları" yaptıkları işlerle ilgili "iş akış şemaları" imza karşılığı tebliğ edildi. Organizasyon yapısı, güncellenerek duyuruldu.
	Standart 3: Personelin Yeterliliği ve Performansı	<ul style="list-style-type: none"> Personelin yeterliliği ve performansını arttırmak amacıyla Genel Sekreterlik tarafından düzenlenen Memur Akademisi eğitim programlarına personelin katılımı sağlandı. 2021 yılı içerisinde Birimizde görevli 2 personel Görevde Yükselme ve Ünvan Değişikliği sınavına başvurmuştur.

Orman Fakültesi 2021 Birim Faaliyet Raporu

RİSK DEĞERLENDİRME	Standart 4: Yetki Devri (Yetki Devretme, İmza Yetkisi)	<ul style="list-style-type: none"> • Yetki Devri: Hacama Yetkilisi: Prof. Dr. Ali TEMİZ - Dekan Gerçekleştirme Görevlisi: Ahmet PEHLİVAN - Fakülte Sekreteri Taşınır Kayıt Kontrol Yetkil.: Dr. Öğr. Üy. İbrahim YILDIRIM – Dekan Yrd. Taşınır Kayıt Yetkilisi: Mehmet YILDIZ Sivil Savunma Amiri: Birdal KAZAZ Mali İşler Sorumlusu: Eşref Sinan AKTÜRK İhale Sorumlusu: Ahmet PEHLİVAN - Fakülte Sekreteri Web Sorumlusu: Dr. Öğr. Üyesi Uzay KARAHALİL, Arş. Gör. Kadir Alperen COŞKUNER • İmza Yetkisi: Fakülte Sekreteri Ahmet PEHLİVAN'a maaş, özlük hakları, teklif mektupları, ders planları, diploma gibi belgelerinin aslı gibi yapıp imzalanma yetkisi verildi.
	Standart 5: Planlama ve Programlama	<ul style="list-style-type: none"> • 2019-2023 dönemi stratejik plan için, veri girişi düzenli olarak yapılmıştır, birimimiz sorumluluğunda olan hedeflere ilişkin birim içi değerlendirme toplantıları gerçekleştirilmiştir.
	Standart 6: Risklerin Belirlenmesi ve Değerlendirilmesi	<ul style="list-style-type: none"> • Üniversitemiz Risk Strateji Belgesi hazırlık çalışmalarına katkı verilmiş olup, Birimimiz Birim Risk Koordinatörü ve Risk Değerlendirme Çalışma Grubu oluşturulmuş/güncellenmiştir. Risk tespiti ve değerlendirme çalışmaları yapılmış/yapılmaktadır. Risk kayıt formu oluşturulmuş ve riskler raporlanmıştır.
KONTROL FAALİYETLERİ	Standart 7: Kontrol Stratejileri ve Yöntemleri	<ul style="list-style-type: none"> • Birimimizin yılı bütçesi; birim bütçe tavanları, önceki yıl harcamaları, hizmet genişlemeleri ve personel/öğrenci sayıları varsa bütçe gelir tahminleri esas alınarak yapılmıştır. • Süreç ve risk değerlendirme çalışmalarını desteklemek amacıyla 14 yeni iş akışı hazırlanarak web sayfasına konuldu. • Birimlerimiz Harcama Yetkililerince Taşınır Yönetim hesabı hazırlık kapsamında yıl sonu sayımı yapılmakta ve ilgili tutanaklar tutulmaktadır.
	Standart 8: Prosedürlerin Belirlenmesi	Genel Sekterlik Koordinatörlüğünde hazırlanan prosedürlere birimimiz hazırlanarak yayımlandı.
	Standart 9: Görevler Ayrılığı	<ul style="list-style-type: none"> • 2021 yılında mali karar ve işlemlerin onaylanması, uygulanması, kaydedilmesi ve kontrol edilmesi görevleri mevcut personel arasında paylaştırılarak, yeni Piyasa Fiyat Araştırma Komisyonu, Demirbaş ve Sarf Malzemesi Muayene ve Kabul Komisyonu ile Taşınır Sayım Kurulu oluşturuldu/güncellendi.
KONTROL FAALİYETLERİ	Standart 10: Hiyerarşik Kontroller	<ul style="list-style-type: none"> • Yıl içerisinde yapılan toplam 8 adet yazılı talep, öneri, şikayet ve ihbar incelendi, tamamına cevap verilerek sonuçlandırıldı.
	Standart 11: Faaliyetlerin Sürekliliği	<ul style="list-style-type: none"> • Vekil Personel Listesi güncellendi, personele duyuruldu.
	Standart 12: Bilgi Sistemleri Kontrolleri	<ul style="list-style-type: none"> • Veri kaybına karşı bilgileri yedekleme ve lisanslı virüs programı (ESET ENDPOINT SECURITY) kullanma gibi koruyucu tedbirler alındı. • Bilgi sistemlerini kullanacak, veri girişi yapacak uygun personele görevleri resmi yazı ile bildirildi. • Görevden ayrılan, veya görev yeri değişen personelin yetkileri kaldırıldı, yeni göreve başlayanlara yetki verildi. • Yeni uygulamaya giren bilgi sistemleri için de uygun personele yetki verildi.
BİLGİ VE İLETİŞİM	Standart 13: Bilgi ve İletişim	<ul style="list-style-type: none"> • Üniversitemiz tarafından ve diğer kamu kurumları tarafından geliştirilen lisanslı yazılımların yetki verilen kişiler tarafından kullanılması sağlandı. • Birim web sayfamızın sürekli olarak güncel tutulmasının sağlayacak şekilde veri girişi sorumluları tanımlanmış ve web güncelliğinde güvence sağlanmıştır.

Orman Fakültesi 2021 Birim Faaliyet Raporu

İZLEME		<ul style="list-style-type: none">Üniversitemizde kullanılan personel/öğrenci sayısı gibi yazılımların entegrasyonu ile birimimize ait veriler yetki sınırları dahilinde takip edilebilmektedir.
	Standart 14: Raporlama	<ul style="list-style-type: none">Birimimize ait faaliyet raporu, vb. raporlar web sayfasından yayımlanarak, kamuoyu ile paylaşıldı.2019-2023 Stratejik Planında birimiz sorumluluğunda yer alan hedeflerin gerçekleşme sonuçları da birimizce değerlendirilmekte ve faaliyet raporu ile raporlanmaktadır.
	Standart 15: Kayıt ve Dosyalama Sistemi	<ul style="list-style-type: none">ELEKTRONİK BELGE YÖNETİM SİSTEMİ (EBYS) ile 2021 yılı içerisinde Fakültemizde harici gelen 140, harici giden 185 ve kurum içi 3044 yazışma yapıldı.2021 yılında "Memur Akademisi" kapsamında yapılan EBYS ve Resmî Yazışma Esasları konulu eğitimlere personelimizin katılımı sağlanmıştır.
	Standart 16: Hata, Usulsüzlük ve Yolsuzlukların Bildirilmesi	<ul style="list-style-type: none">Mali konularla ilgili olarak 165 işlem gerçekleştirildi.Geri bildirim araçlarından "Bize Yazın" arayüzü ile birimimize ulaşan 12 kadar istek ve görüş sınıflandırılarak ilgili birimlerde değerlendirilmiştir.
	Standart 17: İç Kontrolün Değerlendirilmesi	<ul style="list-style-type: none">Üniversite tarafından yapılan personel/ öğrenci anketine personelin ve öğrencinin katılımını sağlamak için gerekli duyuru ve bilgilendirmeler yapılmış.Uyum eylem planı kapsamında yürütülen faaliyetler bu raporla paylaşıldı.
	Standart 18: İç Denetim	<ul style="list-style-type: none">İÇ DENETİM: 2021 yılı içerisinde Fakültede herhangi bir denetim veya izleme faaliyeti yapıldı/yapılmadı.DIŞ DENETİM: 2021 yılında gerçekleştirilen 0 (Sıfır) mali işlemle ilgili Sayıştay Denetçileri tarafından herhangi bir sorgu alınmadı.

6.1.2 Düzenlenen ve Katılım Gerçekleştirilen Eğitimler

Birimimiz tarafından bir eğitim düzenlenmemiş olup, Üniversitemiz Memur Akademisi kapsamında gerçekleştirilen eğitimlere personelin katılımı sağlanmaktadır.

6.1.3 Ön Mali Kontrol

Birimimizce 2021 yılı içerisinde gerçekleştirilen mali işlemlerin tür ve sayılarına ait bilgiler aşağıdaki tabloda gösterilmiştir.

İŞLEM	SAYI	İŞLEM	SAYI	İŞLEM	SAYI
Maaş	12	Mesai		Telefon	12
Ek Ders	11	Satın Alma	15	Jüri Ödemesi	
Yolluk		Hakediş Dosyası		Döner Sermaye Ödemesi	52

6.2- Kalite Güvence Sistemi

KTÜ Kalite Güvence Sistemi Yönergesi kapsamında Birim Kalite Komisyonu teşkil edilmiştir. Üniversitemizin Kurumsal Akreditasyon Programı hazırlıkları kapsamında birimizce yürütülen faaliyetler,

- Orman Endüstri Mühendisliği (OEM) bölümü online olarak Dış Paydaş Danışma Kurulu toplantısı düzenlemiştir. Toplantıda her sektörü temsilen (Mobilya, Kağıt, Odun Dışı Orman Ürünleri) çeşitli katılımcılar yer almıştır. Toplantı sonucunda özetle Danışma Kurulu gündemine konu olan eğitim amaçlarının güncellenmesi ve yeni müfredat çalışmaları ile ilgili alınan geri bildirimlerin bölümün ilgili komisyonlarınca değerlendirilmesi sonucuna varılmıştır.
- Orman Endüstri Mühendisliği bölümü mezunlarla yapılan toplantıda, bu tür etkinliklerin yapılmasının yeni öğrenciler ile ilişkilerin sağlıklı yürütülmesi açısından önemine değinilmiştir.
- Yaban Hayatı Ekolojisi ve Yönetimi bölüm mezunlarıyla yaptığı toplantılarda, özel sektörde işlendirilebileceği firmalara başvuru yöntemleri ile ilgili daha etkin olunmasına dönük kararlar hakkında görüşmeler gerçekleştirmiştir.
- Fakülte Kalite ve Sürekli İyileştirme Komisyonumuz periyodik toplantılar yapmakta ve bu toplantılarda fakültenin kalite güvence sisteminin yol haritasını şekillendirmektedir. Ayrıca Komisyonumuz birimiz personeline yönelik iç kontrol eğitimi vermiştir.
- Fakülte olarak kuruluşunun 50. Yılına özel "IV. Ulusal Karadeniz Ormancılık Kongresi" 6-9 Aralık 2021 tarihleri arasında Prof. Dr. Ali TEMİZ başkanlığında çevrimiçi olarak büyük bir katılımı gerçekleştirilmiştir. Açılış konuşmalarını sayın Rektörümüz Prof. Dr. Hamdullah ÇUVALCI ve Dekanımız Prof. Dr. Ali TEMİZ'in yaptığı kongre, 20 Davetli konuşmacıların sunumları ile devam etmiştir. Davetli konuşmacılar arasında Milletvekili, Orman Genel Müdürü, Çölleşme ve Erozyonla Mücadele Genel Müdürü, çeşitli STK Temsilcileri, Özel Sektör Temsilcileri, Çeşitli Üniversitelerden Akademisyenler ve Emekli Öğretim Üyeleri bilgi ve birikimlerini paylaşarak güncel sorunlara ve çözüm önerilerine değinmişlerdir. Bilimsel oturumlar 2 ayrı online salonda gerçekleştirilmiş olup toplam 16 oturumda 132 adet bildiri, bilim dünyasına kazandırılmıştır. Bildirilere yazar olarak katılım sağlayan akademisyen ve lisansüstü öğrenci sayısı toplam 339 olup programı online olarak OGM personelleri, Orman Fakültesi öğrencileri ve Akademik camiadan çok sayıda kişi izleme imkanı bulmuştur.
- Ayrıca Orman Fakültesine ait 50. yıla özel bir "Anı Kitabı" çalışması devam etmektedir.

Fakülte Birim Danışma Kurulu toplantısında değinilen öncelikli konular aşağıdaki gibi özetlenmiştir.

- Orman Mühendisi, Orman Endüstri Mühendisi, Peyzaj Mimarlığı ve Yaban Hayatı Bölümlerinde uygulamalı derslerin sayısının artırılmasının gerekliliği ifade edilirken, bu sorunun 7+1 uygulaması yoluyla veya mesleki stajların biraz daha fazlalaştırılması ile çözüme kavuşabileceği konusunda fikir birliği oluştu.
- Tüm bölümlerimizin müfredatlarının akreditasyon sürecine tabi olmaları, akredite olan bölümlerin bu süreçleri sürekli hale getirmeleri, akredite olmamış bölümlerimizden olan Peyzaj Mimarlığı bölümünün akreditasyon için başlatmış olduğu süreçten memnuniyet duyulduğu ve süreci en kısa zamanda tamamlamaları gerektiği,
- Öğrencilerin daha donanımlı hale getirilmesi, özellikle yabancı dil ve mesleki bilginin artırılmasının yanı sıra iş görüşmelerinde daha etkili olma veya sosyal alanlarda öğrencilerin becerilerin artırılması konusunda görüşler ağırlık kazanmaktadır. Bunun için yurt içi ve yurt dışı öğrenci ve öğretim üyesi hareketliliğinin artırılması gerektiği,
- Mezunlarımızın özellikle kamuda işlendirilmesi için ilgili paydaşların çalışmalarının artırılarak devam etmesi, idarelerden kadro taleplerinin yerine getirilmesi noktasında baskıların oluşturulması gibi konular üzerinde mutabık kalındı.
- İklim değişikliğine bağlı olarak ülkemizde en son yaşanan orman yangınlarının bundan sonra da aynı sıklık ve büyüklükte gerçekleşebileceği konusunda ortak görüşe varılarak, bu konuda hem teşkilatlarımızın gerekli önlemleri almaları ve hem de akademik camianın bu konular üzerinde araştırmalar ve projeler üreterek birlikte hareket etmeleri konusunda fikir birliği oluştu.
- Yanan orman alanlarında yangından zarar görmüş orman ağaçlarının alandan ivedilikle çıkartılarak sanayicimizin ihtiyacı olan orman emvali ihtiyacının karşılanmasının önemi vurgulanmıştır.

Orman Fakültesi 2021 Birim Faaliyet Raporu

- 2021 yılı Aralık ayında Akademik ve İdari personel ile Öğrencilere yönelik güncellenerek yapılan memnuniyet anketlerinin değerlendirilmesi yapılmıştır. Anketlere ilişkin sonuçlar aşağıda verilmiştir.

	AKADEMİK PERSONEL ANKETİ
1	Fakültemizin bir mensubu olmaktan
2	İş ve görev tanımlarımın açık olmasından
3	Fırsatların adaletli olmasından
4	Fakültemizdeki idari görevlere seçilme /atama/görevlendirme ölçütlerinden
5	Fikirlerimi çekinmeden ortaya koyabilme imkânından
6	Öğretim elemanlarınca yapılan işlerde, yetki ve sorumluluklarının dengeli olmasından
7	Bölümümdeki akademik kadro sayısının yeterli olmasından
8	Bölümümdeki destek personelinin sayısından (temizlik personeli, güvenlik vb.)
9	Bölümümdeki idari ve destek personelinin niteliğinden
10	Yöneticilerin akademik personel tarafından iletilen şikâyetleri dikkate almasından
11	Yöneticilerin başarılarımı takdir etmesinden
12	Yöneticilerin sorunlara yapıcı yaklaşımından
13	Lisans programlarımızdaki öğrenci sayısından
14	Lisans programlarımıza kabul edilen öğrencilerin niteliğinden
15	Lisans programlarımızdaki derslerin niteliğinden
16	Fakültemizin öğretim elemanları arasındaki iletişim ve işbirliğinden
17	Fakültemizin öğretim elemanları ve idari personeli arasındaki iletişimden
18	Fakültemizin öğretim elemanları ve öğrenciler arasındaki iletişimden
19	Birimimizdeki öğretim elemanları arasındaki iletişimden
20	Fakültede yöneticilere ulaşabilme kolaylığından
21	Kurum içi haberleşme araçlarının yeterliliğinden (e-posta, duyurular... vb.)
22	Fakültemizin web sayfasının yeterliliğinden
23	Araştırma ve yayın yapmayı teşvik edici mekanizmaların yeterliliğinden
24	Araştırma yapılabilecek laboratuvar koşullarının yeterliliğinden
25	Fakültemizin Türkiye'deki diğer orman fakülteleri içindeki konumundan
26	Fakültemizin yenilikçi çabalarından
27	Fakültemizin diğer üniversiteler ile olan ilişkilerinin yeterliliğinden
28	Dış paydaşlarla ilişkilerinin yeterliliğinden
29	Disiplinler arası ve çok disiplinli çalışmayı teşvik etmesinden
30	Eğitici eğitimlerinin yeterliliğinden
31	Devlet, özel kuruluşlar ve sivil toplum örgütleri ile birlikte bölgesel ve ulusal kalkınmaya katkıda bulunma çabasından
32	Çalıştığım ortamın temizliğinden
33	Çalıştığım ortamın iklimlendirme sisteminin uygun olmasından
34	Güvenlik tedbirlerinin yeterliliğinden (yangın, deprem, güvenlik hizmetleri... vb.)
35	Bilgisayar, yazıcı, fotokopi vb. araç-gereçlerin temininden
36	Dersliklerin iklimlendirme sisteminin uygun olmasından
37	Kongre-toplantı salonları ve mekânlarının yeterliliğinden
38	Araç park alanlarından

Orman Fakültesi 2021 Birim Faaliyet Raporu

	OEM	OM	PEM	YH	ORT.	ORT.	OEM	OM	PEM	YH
	2021	2021	2021	2021	2021	2019	2019	2019	2019	2019
1	4,56	4,28	4,30	4,00	4,28	4,09	4,58	4,00	3,53	4,25
2	4,33	3,50	3,57	4,00	3,85	3,71	4,11	3,67	3,07	4,00
3	3,56	2,83	3,09	3,60	3,27	2,74	3,74	2,88	2,60	1,75
4	3,93	3,18	3,22	4,00	3,58	2,93	3,74	2,75	2,73	2,50
5	4,30	3,60	3,83	4,40	4,03	3,25	4,37	3,46	2,67	2,50
6	3,44	3,05	3,09	3,80	3,35	3,16	4,05	3,04	2,53	3,00
7	3,52	3,43	2,70	1,60	2,81	2,68	3,95	3,25	2,53	1,00
8	3,37	2,50	1,43	1,40	2,18	2,53	3,84	3,17	1,60	1,50
9	3,63	3,40	2,91	2,80	3,19	3,39	4,42	3,38	3,00	2,75
10	4,07	3,60	3,39	3,80	3,72	2,89	4,26	3,46	2,60	1,25
11	4,15	3,38	3,52	4,40	3,86	2,99	3,95	3,29	2,73	2,00
12	4,00	3,68	3,65	4,20	3,88	3,09	3,89	3,21	3,00	2,25
13	2,67	3,53	2,61	2,80	2,90	2,94	1,79	3,75	2,47	3,75
14	2,44	2,65	2,17	2,40	2,42	2,39	2,16	2,42	2,47	2,50
15	3,41	3,45	3,65	4,20	3,68	3,73	3,53	3,29	3,60	4,50
16	3,74	2,48	3,43	3,00	3,16	2,71	3,84	2,58	2,67	1,75
17	3,89	3,20	3,39	3,00	3,37	3,24	4,21	3,21	2,80	2,75
18	4,22	3,40	3,74	2,80	3,54	3,84	4,26	3,79	3,80	3,50
19	3,96	2,75	3,39	4,60	3,68	3,39	3,84	2,63	2,33	4,75
20	4,59	4,03	3,96	4,80	4,34	3,57	4,63	4,00	3,13	2,50
21	4,44	4,15	3,96	3,80	4,09	4,17	4,63	4,13	3,67	4,25
22	4,22	3,78	4,22	3,60	3,95	3,74	4,21	3,71	3,53	3,50
23	3,33	2,95	3,17	2,80	3,06	2,27	3,11	2,54	2,20	1,25
24	3,41	3,31	2,61	2,60	2,98	2,82	3,74	3,00	2,53	2,00
25	4,00	3,93	3,96	3,80	3,92	3,49	4,47	3,83	3,13	2,50
26	3,96	3,38	3,57	3,80	3,68	2,86	4,21	3,38	2,87	1,00
27	3,56	3,13	3,52	3,60	3,45	2,80	3,74	3,38	2,60	1,50
28	3,63	3,10	3,04	3,40	3,29	2,87	3,95	3,17	2,60	1,75
29	3,70	2,98	3,30	3,20	3,30	2,65	3,84	2,83	2,67	1,25
30	3,30	2,98	3,39	3,60	3,32	2,98	3,63	2,88	2,67	2,75
31	3,67	3,25	3,04	3,20	3,29	2,97	3,53	3,13	2,73	2,50
32	3,59	3,20	2,35	2,20	2,84	3,27	4,21	3,67	2,47	2,75
33	3,26	3,03	1,87	2,20	2,59	2,58	3,26	3,29	2,00	1,75
34	3,48	3,33	2,61	3,20	3,15	3,06	3,84	3,75	2,40	2,25
35	3,07	2,53	2,17	1,80	2,39	2,74	3,74	3,25	1,73	2,25
36	3,37	3,30	1,96	2,40	2,76	2,72	3,95	3,38	1,80	1,75
37	3,59	3,83	2,65	3,40	3,37	3,09	4,26	3,83	2,00	2,25
38	2,93	3,38	1,61	3,00	2,73	3,20	3,84	3,38	1,60	4,00
N	27	40	23	5						
ORT.	3,69	3,30	3,11	3,29	3,35	3,09	3,88	3,31	2,66	2,53
					% Değişim	8,25				

ÖĞRENCİ ANKETİ	
1	Fakülte yönetiminin, öğrencilerin sorun ve önerilerine karşı duyarlı olmasından
2	Öğrencilerin kararlara katılımına olanak sağlanmasından
3	İdari personelin öğrencilere karşı tutum ve davranışlarından
4	Öğrencilere sunulan teknolojik imkânlardan
5	Kararlarda öğrenci yararının önde tutulmasından
6	Öğrencilere haklarını kullanma fırsatları sunulmasından
7	Öğrencilerin güvenliğinin sağlanmasından
8	Tuvalet ve lavaboların yeterli sayıda olmasından
9	Tuvalet ve lavaboların temiz olmasından
10	Dersliklerin fiziki koşullarından
11	Kantinin fiziki ortamından
12	Derslerin iş hayatımıza hazırlamasından
13	Derslerde öğretim teknolojisinin etkili olarak kullanılmasından
14	Programda yer alan derslerin teorik açıdan yeterli olmasından
15	Programda yer alan derslerin uygulama açısından yeterli olmasından
16	Derslerin önceden belirlenen plana uygun olarak işlenmesinden
17	Derslere öğrencilerin aktif katılımını sağlayan yöntem ve tekniklerin kullanılmasından
18	Öğrenci- öğretim elemanı arasındaki iletişimin etkili olarak sağlanmasından
19	Öğretim elemanlarının ders saatlerini etkili olarak kullanmasından
20	Ders dışı zamanlarda öğretim elemanlarına ulaşılabilmesinden
21	Derslerle ilgili, kitap, ders notu gibi basılı ve görsel materyallerin yeterliliğinden
22	Ölçme ve değerlendirmede öğretim elemanlarının objektif davranmasından
23	Değerlendirmenin yalnız sınavlarla değil ödev ve proje gibi başka çalışmalarla da yapılmasından
24	Danışmanımın bana gerekli zamanı ayırmasından
25	Bölümümüzde iş olanakları ile ilgili olarak öğrencilere bilgi sunulmasından
26	İş dünyasını tanınması için fakültenin, öğrencilere çeşitli olanaklar sağlamasından (konuşmacı getirme, teknik gezi, staj, vs.)

Orman Fakültesi 2021 Birim Faaliyet Raporu

	OEM	OM	PEM	YH	ORT.	ORT.	OEM	OM	PEM	YH
	2021	2021	2021	2021	2021	2019	2019	2019	2019	2019
1	3,94	3,48	3,84	4,16	3,85	3,34	4,15	3,37	3,06	2,77
2	3,48	3,43	3,91	4,16	3,74	3,31	3,74	3,21	3,25	3,03
3	4,21	3,81	4,23	4,21	4,12	3,76	4,38	3,59	3,57	3,52
4	3,29	3,32	3,42	3,16	3,30	3,15	3,69	3,35	2,64	2,94
5	3,60	3,11	3,77	4,00	3,62	3,13	3,73	3,11	3,02	2,68
6	3,54	3,38	3,90	4,00	3,70	3,29	3,76	3,36	3,31	2,74
7	3,71	3,82	3,92	4,37	3,95	3,70	3,83	3,59	3,65	3,74
8	3,50	4,18	3,75	4,16	3,90	3,46	4,10	3,75	1,90	4,10
9	3,08	3,39	3,06	3,37	3,23	2,97	3,78	3,33	1,58	3,19
10	3,27	3,48	3,53	4,37	3,66	3,26	3,90	3,26	2,90	3,00
11	3,65	3,85	2,68	4,21	3,59	3,59	4,05	3,75	2,41	4,16
12	3,42	3,36	3,95	4,58	3,83	3,70	4,00	3,19	3,42	4,19
13	3,50	3,61	3,92	4,53	3,89	3,62	3,70	3,36	3,28	4,13
14	3,56	3,70	4,14	4,32	3,93	3,81	3,98	3,49	3,70	4,10
15	3,15	3,57	4,27	4,63	3,91	3,51	3,80	3,13	3,71	3,42
16	3,83	4,01	4,40	4,21	4,11	3,96	3,90	3,75	3,96	4,23
17	3,73	3,70	4,10	4,58	4,03	3,78	3,70	3,41	3,65	4,35
18	3,94	3,70	4,44	4,32	4,10	4,04	4,05	3,55	3,96	4,58
19	4,04	4,10	4,27	4,47	4,22	3,98	3,90	3,67	4,00	4,35
20	4,15	3,79	4,12	4,53	4,14	4,10	4,08	3,59	4,04	4,71
21	3,77	3,51	3,82	3,68	3,70	3,77	4,03	3,48	3,58	4,00
22	3,69	3,65	4,21	4,33	3,97	3,83	3,95	3,38	3,61	4,39
23	3,94	3,48	4,27	4,42	4,03	3,95	3,90	3,51	3,92	4,48
24	4,23	3,82	4,12	4,32	4,12	3,88	4,23	3,46	3,39	4,45
25	4,42	3,58	3,61	4,47	4,02	3,76	4,35	3,28	3,14	4,29
26	4,06	3,38	3,68	4,26	3,85	3,35	4,30	3,19	3,04	2,87
N	48	105	77	19						
ORT.	3,72	3,62	3,90	4,22	3,87	3,62	3,96	3,43	3,30	3,79
					% Değişim	6,88				

Orman Fakültesi 2021 Birim Faaliyet Raporu

İDARİ PERSONEL ANKETİ		2021	2019
1	İş ve görev tanımlarımın açık olmasından	2,80	2,55
2	Birimimizdeki idari kadro sayısının yeterli olmasından	2,60	2,00
3	İdari personelin unvanları ile kadrolarının uyumlu olmasından	2,60	1,86
4	Yetki ve sorumlulukların dengeli dağıtılmasından	2,65	2,41
5	Terfilerde mesleki yeterliliğe önem verilmesinden	2,80	2,36
6	İdari personele kendini geliştirme/hizmet içi eğitim olanaklarının sunulmasından	3,30	2,23
7	Özlük haklarım ile ilgili gelişmeler olduğunda şahsımın zamanında haberdar edilmesinden	3,25	2,14
8	Çalıştığım birimde ihtiyaç duyduğum bilgiye kolayca ve zamanında ulaşabilmemden	3,65	2,91
9	Birimde planlama yapılırken ve kararlar alınırken herkesin katılımının sağlanmasından	2,75	2,27
10	Yönetiminin çalışma alanlarımızla ilgili konularda bilgilendirme yapmasından	3,25	2,64
11	Bağlı olduğum ilk yöneticimin kendi görev ve sorumluluklarını tam olarak yerine getirmesinden	3,80	2,64
12	Bağlı olduğum ilk yöneticimin adil ve dürüst olmasından	3,60	2,68
13	Bağlı olduğum ilk yöneticimin davranış ve yaklaşımlarıyla örnek olmasından	3,40	2,68
14	Yöneticilerimin özel sorunlarımla (kişisel sıkıntılar, ekonomik durum, ailevi veya birim içi sorunlar gibi...) ilgilenmesinden	3,50	2,27
15	İşimi yapmak için gerekli araç-gereç, donanım ve materyalin sağlanmasından	2,85	2,73
16	Çalıştığım ortamın fiziksel (ısı, ışık, bina tasarımı...) şartlarından	3,70	2,73
17	Çalıştığım ortamın teknik (bilgisayar, yazıcı, büro malzemesi) şartlarının yeterli olmasından	3,25	3,00
18	Çalışma odaları ile ortak kullanım alanlarının temizliğinden	3,95	3,27
19	Çalışanlar arasında aidiyet duygusunun egemen olmasından	3,95	2,77
20	Birimde çalışan personelin yeniliklere ve değişime açık olma düzeyinden	3,65	2,91
21	Birimde personeller arasında işbirliğinin olmasından	4,10	3,00
22	Yaptığım işlerin takdir edilmesinden	3,20	2,36
23	Birimdeki personelin memnuniyetini arttırmak için başarıyı ve performansı ödüllendirici mekanizmalar olmasından	2,40	1,55
24	İdari personelin amiri(leri) ile iyi ilişkiler kurmasından	3,75	2,82
25	Birimde düşüncelerime değer verilmesinden	3,20	2,45
26	Birimde işin yapılışına ilişkin düşüncelerimi rahat ve serbest bir şekilde ifade edebilmemden	3,55	2,73
27	Birliği sağlamak ve çatışmaları azaltmak gibi amaçlarla düzenlenen planlı faaliyetlerin olmasından (kutlamalar, yemekler... vb)	3,45	2,45
28	Birimde geleceğe yönelik planları gerçekleştirmede yol gösterecek açık bir misyon ve vizyonun bulunmasından	3,25	2,27
29	Kurum içi iletişimin etkin olarak sağlanmasından	3,85	2,50
30	Birim içi ve birimler arası bilgi alışverişi yaparken sorun yaşamamamdan	3,85	2,50
	N	20	
	ORT.	3,33	2,52
% Değişim			32

- Fakültemizde MÜDEK kapsamında Program Öğrenme Çıktılarının öğrenci ve ders düzeyinde ilk defa soru bazlı olarak hesaplanabilmesi için bir web yazılımı geliştirilerek kullanılmaya başlanmıştır (Orman Endüstri Mühendisliği ve Orman Mühendisliği). Programın kullanımına yönelik ilgili Akademik kadrolara sunum yapılmıştır.
- Fakülte Kalite Komisyonu ve diğer bazı komisyonların güncellenmesi ile yeni Eğitim Komisyonu oluşturulmuş olup aşağıda verilmiştir.

Fakülte Kalite ve Sürekli İyileştirme Komisyonu

<i>Ekip Görevi</i>	<i>Unvanı/Adı Soyadı</i>	<i>Varsa İdari Görevi</i>	<i>Telefon No</i>	<i>Mail Adresi</i>
Başkan	Prof. Dr. Ali TEMİZ	Dekan	04623772801	temiz@ktu.edu.tr
Üye	Prof. Dr. Bedri SERDAR	Dekan Yrd.	04623772802	bserdar@ktu.edu.tr
Üye	Dr. Öğr. Üyesi İbrahim YILDIRIM	Dekan Yrd.	04623772803	ibrahim@ktu.edu.tr
Üye	Prof. Dr. Ali Ömer ÜÇLER	Anabilim Dalı Dekanı	04623772860	ucler@ktu.edu.tr
Üye	Prof. Dr. Semra ÇOLAK		04623771500	colak@ktu.edu.tr
Üye	Prof. Dr. Habibe ACAR		04623774052	habibe@ktu.edu.tr
Üye	Prof. Dr. Erhan ÇALIŞKAN	Bölüm Bşk. Yrd.	04623773528	caliskan@ktu.edu.tr
Üye	Doç. Dr. Aytaç AYDIN		04623771513	aytac@ktu.edu.tr
Üye	Dr. Öğr. Üyesi Alptuğ SARI	Bölüm Bşk. Yrd.	04623773247	alptugsari@ktu.edu.tr
Üye	Ahmet PEHLİVAN	Fakülte Sekreteri	04623772804	pehlivana@ktu.edu.tr
Öğr. Tems. Üye	Abdulkadir ZOR	Öğrenci	05418381556	395392@ogr.ktu.edu.tr
Yabancı Öğr. Üye	Shohrat EMİNOV	Yabancı Öğrenci	05376744438	shohrateminov06@gmail.com

Orman Fakültesi 2021 Birim Faaliyet Raporu

Eđitim Komisyonu

<i>Ekip Grevi</i>	<i>Unvanı/Adı Soyadı</i>	<i>Varsa İdari Grevi</i>	<i>Telefon No</i>	<i>Mail Adresi</i>
Başkan	Prof. Dr. Ali TEMİZ	Dekan	04623772801	temiz@ktu.edu.tr
Üye	Prof. Dr. Bedri SERDAR	Dekan Yrd.	04623772802	bserdar@ktu.edu.tr
Üye	Dr. Öğr. Üyesi İbrahim YILDIRIM	Dekan Yrd.	04623772803	ibrahim@ktu.edu.tr
Üye	Prof. Dr. Ümit Cafer YILDIZ	Anabilim Dalı Bşk.	04623772817	yildiz@ktu.edu.tr
Üye	Prof. Dr. Erhan ÇALIŞKAN	Bölüm Başkan Yrd.	04623773528	caliskan@ktu.edu.tr
Üye	Doç. Dr. Tuba DÜZENLİ		04623774053	tduzenli@ktu.edu.tr
Üye	Dr. Öğr. Üyesi Alptuğ SARI	Bölüm Bşk. Yrd.	04623773247	alptugsari@ktu.edu.tr

AR-GE Komisyonu

<i>Ekip Grevi</i>	<i>Unvanı/Adı Soyadı</i>	<i>Varsa İdari Grevi</i>	<i>Telefon No</i>	<i>Mail Adresi</i>
Başkan	Prof. Dr. Bedri SERDAR	Dekan Yrd.	04623772802	bserdar@ktu.edu.tr
Üye	Prof. Dr. Ömer KARA	Bölüm Başkanı	04623772856	okara@ktu.edu.tr
Üye	Prof. Dr. Sedat ONDARAL	Bölüm Başkanı	04623771524	ondaral@ktu.edu.tr
Üye	Prof. Dr. Cengiz ACAR	Bölüm Başkanı	04623773133	cengiz@ktu.edu.tr

Risk Belirleme Komisyonu

<i>Ekip Grevi</i>	<i>Unvanı/Adı Soyadı</i>	<i>Varsa İdari Grevi</i>	<i>Telefon No</i>	<i>Mail Adresi</i>
Başkan	Dr. Öğr. Üyesi İbrahim YILDIRIM	Dekan Yrd.	04623772803	ibrahim@ktu.edu.tr
Üye	Prof. Dr. Erhan ÇALIŞKAN	Bölüm Bşk. Yrd.	04623773528	caliskan@ktu.edu.tr
Üye	Doç. Dr. Samet DEMİREL	Bölüm Bşk. Yrd.	04623771537	sdemirel@ktu.edu.tr
Üye	Doç. Dr. Doruk Görkem ÖZKAN	Bölüm Bşk. Yrd.	04623774460	dorukgorkemozkan@ktu.edu.tr
Üye	Dr. Öğr. Üyesi Alptuğ SARI	Bölüm Bşk. Yrd.	04623773247	alptugsari@ktu.edu.tr
Üye	Ahmet PEHLİVAN	Fakülte Sekreteri	04623772804	pehlivana@ktu.edu.tr

Orman Fakültesi Ulusal ve Uluslararası İşbirliği Komisyonu

<i>Ekip Grevi</i>	<i>Unvanı/Adı Soyadı</i>	<i>Varsa İdari Grevi</i>	<i>Telefon No</i>	<i>Mail Adresi</i>
Başkan	Doç. Dr. Samet DEMİREL	Bölüm Bşk. Yrd.	04623771537	sdemirel@ktu.edu.tr
Üye	Prof. Dr. Ertuğrul BİLGİLİ	Yok	04623772845	bilgili@ktu.edu.tr
Üye	Doç. Dr. Engin Derya GEZER	Yok	04623771532	gezer@ktu.edu.tr
Üye	Doç. Dr. Emrah YALÇINALP	Yok	04623774081	yalcinalp@ktu.edu.tr
Üye	Doç. Dr. Uzay KARAHALİL	Yok	04623772973	uzay@ktu.edu.tr
Öğr. Tems. Üye	Abdulkadir ZOR	Öğrenci	05418381556	395392@ogr.ktu.edu.tr
Yabancı Öğr. Üye	Shohrat EMİNOV	Yabancı Öğrenci	05376744438	shohrateminov06@gmail.com

Orman Fakültesi 2021 Birim Faaliyet Raporu

Spor Etkinlikleri Komisyonu

<i>Ekip Görevi</i>	<i>Unvanı/Adı Soyadı</i>	<i>Varsa İdari Görevi</i>	<i>Telefon No</i>	<i>Mail Adresi</i>
Başkan	Prof. Dr. Sedat ONDARAL	Bölüm Başkanı	04623771533	ondaral@ktu.edu.tr
Üye	Dr. Öğr. Üyesi İbrahim YILDIRIM	Dekan Yrd.	04623771512	ibrahim@ktu.edu.tr
Üye	Doç. Dr. Cenk DEMİRKİR	Yok	04623771519	cenk@ktu.edu.tr
Üye	Doç. Dr. Aytaç AYDIN	Yok	04623771513	aytac@ktu.edu.tr
Üye	Doç. Dr. Emrah YALÇINALP	Yok	04623774078	yalcinalp@ktu.edu.tr

Burs Komisyonu

<i>Ekip Görevi</i>	<i>Unvanı/Adı Soyadı</i>	<i>Varsa İdari Görevi</i>	<i>Telefon No</i>	<i>Mail Adresi</i>
Başkan	Prof. Dr. Bedri SERDAR	Dekan Yrd.	04623772802	bserdar@ktu.edu.tr
Üye	Prof. Dr. Ömer KARA	Bölüm Başkanı	04623772856	okara@ktu.edu.tr
Üye	Prof. Dr. Sedat ONDARAL	Bölüm Başkanı	04623771524	ondaral@ktu.edu.tr
Üye	Prof. Dr. Cengiz ACAR	Bölüm Başkanı	04623773133	cengiz@ktu.edu.tr
Üye	Prof. Dr. Şağdan BAŞKAYA	Bölüm Başkanı	04623772828	baskaya@ktu.edu.tr

Uyum Komisyonları

Orman Mühendisliği Bölümü Uyum Komisyonu

<i>Ekip Görevi</i>	<i>Unvanı/Adı Soyadı</i>	<i>Varsa İdari Görevi</i>	<i>Telefon No</i>	<i>Mail Adresi</i>
Başkan	Prof. Dr. Salih TERZİOĞLU	Yok	04623772852	sterzi@ktu.edu.tr
Üye	Arş. Gör. Dr. Kadir Alperen COŞKUNER	Yok	04623773244	kacoskuner@ktu.edu.tr
Üye	Arş. Gör. Murat ÖZTÜRK	Yok	04623773258	murat_ozturk@ktu.edu.tr

Orman Endüstri Mühendisliği Bölümü Uyum Komisyonu

<i>Ekip Görevi</i>	<i>Unvanı/Adı Soyadı</i>	<i>Varsa İdari Görevi</i>	<i>Telefon No</i>	<i>Mail Adresi</i>
Başkan	Doç. Dr. Özlem ÖZGENÇ	Yok	04623773733	oozgenic@ktu.edu.tr
Üye	Arş. Gör. Abdullah Uğur BİRİNCİ	Yok	04623771515	ugurbirinci@ktu.edu.tr
Üye	Arş. Gör. Dr. Aydın DEMİR	Yok	04623778464	aydindemir@ktu.edu.tr

Orman Fakóltesi 2021 Birim Faaliyet Raporu

Peyzaj Mimarlıđı Bölümü Uyum Komisyonu

<i>Ekip Görevi</i>	<i>Unvanı/Adı Soyadı</i>	<i>Varsa İdari Görevi</i>	<i>Telefon No</i>	<i>Mail Adresi</i>
Başkan	Prof. Dr. Habibe ACAR	Yok	04623774052	habibe@ktu.edu.tr
Üye	Doç. Dr. Nilgün GÜNEROĐLU	Yok	04623774081	nayhan@ktu.edu.tr
Üye	Arş. Gör. Elif Kaya ŞAHİN	Yok	04623772871	elifkaya@ktu.edu.tr

Yaban Hayatı Ekolojisi ve Yönetimi Bölümü Uyum Komisyonu

<i>Ekip Görevi</i>	<i>Unvanı/Adı Soyadı</i>	<i>Varsa İdari Görevi</i>	<i>Telefon No</i>	<i>Mail Adresi</i>
Başkan	Prof. Dr. Şađdan BAŞKAYA	Bölüm Başkanı	04623772824	baskaya@ktu.edu.tr
Üye	Prof. Dr. Mehmet KOCABAŞ	Anabilim Dalı Bşk.	04623774301	mkocabas@ktu.edu.tr
Üye	Dr. Öğr. Üyesi Alptuđ SARI	Bölüm Bşk. Yrd.	04623773247	alptugsari@ktu.edu.tr

Orman Fakültesi Satın Alma Komisyonu

<i>Ekip Görevi</i>	<i>Unvanı/Adı Soyadı</i>	<i>Varsa İdari Görevi</i>	<i>Telefon No</i>	<i>Mail Adresi</i>
Başkan	Prof. Dr. Hüseyin KIRCI	Yok	04623771509	kirci@ktu.edu.tr
Üye	Dr. Öğr. Üyesi Kemal ÜÇÜNCÜ	FYK Üyesi	04623771506	kucuncu@ktu.edu.tr
Üye	Ahmet PEHLİVAN	Fakülte Sek.	04623772804	pehlivana@ktu.edu.tr
Üye	Eşref Sinan AKTÜRK	Satın Alma Görv.	04623774975	sakturk@ktu.edu.tr

OEM Bölümü Laboratuvar Fiyatlandırma Komisyonu

<i>Ekip Görevi</i>	<i>Unvanı/Adı Soyadı</i>	<i>Varsa İdari Görevi</i>	<i>Telefon No</i>	<i>Mail Adresi</i>
Başkan	Müh. Birdal KAZAZ	Atölye Sorumlusu	04623772864	bkazaz@ktu.edu.tr
Üye	Tekniker Mehmet BİRİNCİ	Atölye Sor. Yrd.	04623772835	mbirinci@ktu.edu.tr
Üye	Hikmet KAZAZ	Yok	042623772835	hikmetkazaz@ktu.edu.tr

Orman Fakültesi Muayene, Hizmet Alımı ve Yapım İşi Kabul Komisyonu

<i>Ekip Görevi</i>	<i>Unvanı/Adı Soyadı</i>	<i>Varsa İdari Görevi</i>	<i>Telefon No</i>	<i>Mail Adresi</i>
Başkan	Ahmet PEHLİVAN	Fakülte Sek.	04623772804	pehlivana@ktu.edu.tr
Üye	Eşref Sinan AKTÜRK	Satın Alma Görv.	04623772815	sakturk@ktu.edu.tr
Üye	Memur Mehmet YILDIZ	Taşınır Kayıt Yetkilisi	04623772816	mehmetyildiz@ktu.edu.tr
Üye	Öğr. Gör. Selahattin YILMAZ	Bilgisayar Lab. Sor.	04623773146	selo@ktu.edu.tr
Üye	Müh. Birdal KAZAZ	Atölye Sorumlusu	04623772864	bkazaz@ktu.edu.tr
Üye	Tekniker Mehmet BİRİNCİ	Atölye Sor. Yrd.	04623772835	mbirinci@ktu.edu.tr

Orman Fakültesi Sayım Komisyonu

<i>Ekip Görevi</i>	<i>Unvanı/Adı Soyadı</i>	<i>Varsa İdari Görevi</i>	<i>Telefon No</i>	<i>Mail Adresi</i>
Başkan	Dr. Öğr. Üye. İbrahim YILDIRIM	Dekan Yrd.	04623772803	ibrahim@ktu.edu.tr
Üye	Memur Mehmet YILDIZ	Taşınır Kayıt Yetkilisi	04623772816	mehmetyildiz@ktu.edu.tr
Üye	Sürekli İşçi Şeyda ŞENTÜRK	Yok	04623772838	seydasenturk@ktu.edu.tr

Orman Fakültesi Kayıttan Düşme, Hurdaya Ayırma ve İmha Komisyonu

<i>Ekip Görevi</i>	<i>Unvanı/Adı Soyadı</i>	<i>Varsa İdari Görevi</i>	<i>Telefon No</i>	<i>Mail Adresi</i>
Başkan	Prof. Dr. Bedri SERDAR	Dekan Yrd.	04623772802	bserdar@ktu.edu.tr
Üye	Ahmet PEHLİVAN	Fakülte Sek.	04623772804	pehlivana@ktu.edu.tr
Üye	Öğr. Gör. Selahattin YILMAZ	Bilgisayar Lab. Sor.	04623773146	selo@ktu.edu.tr
Üye	Memur Mehmet YILDIZ	Taşınır Kayıt Yetkilisi	04623772816	mehmetyildiz@ktu.edu.tr
Üye	Eşref Sinan AKTÜRK	Satın Alma Gör.	04623772815	sakturk@ktu.edu.tr
Üye	Sürekli İşçi Ali DEMİR	Yok	04623772838	alidemir@ktu.edu.tr

Fakülte Yayın Komisyonu

<i>Ekip Görevi</i>	<i>Unvanı/Adı Soyadı</i>	<i>Varsa İdari Görevi</i>	<i>Telefon No</i>	<i>Mail Adresi</i>
Başkan	Prof. Dr. Bedri SERDAR	Dekan Yrd.	04623772802	bserdar@ktu.edu.tr
Üye	Prof. Dr. Hüseyin KIRCI	Yok	04623771509	kirci@ktu.edu.tr
Üye	Doç. Dr. Serap YILMAZ	Anabilim Dalı Bşk.	04623774052	serapyilmaz@ktu.edu.tr
Üye	Prof. Dr. Mahmut EROĞLU	Anabilim Dalı Bşk.	04623772873	eroglu@ktu.edu.tr
Üye	Doç. Dr. Engin Derya GEZER	Yok	04623771532	gezer@ktu.edu.tr

Fakülte Erasmus-Farabi-Mevlana Komisyonu

<i>Ekip Görevi</i>	<i>Unvanı/Adı Soyadı</i>	<i>Varsa İdari Görevi</i>	<i>Telefon No</i>	<i>Mail Adresi</i>
Başkan	Prof. Dr. Hülya KALAYCIOĞLU	Kariyer Mrk. Müd.	04263771522	khulya@ktu.edu.tr
Üye	Doç. Dr. Uzay KARAHALİL	Yok	04623772846	uzay@ktu.edu.tr
Üye	Doç. Dr. Emrah YALÇINALP	Yok	04623774078	yalcinalp@ktu.edu.tr

Orman Fakültesi Sera Komisyonu

<i>Ekip Görevi</i>	<i>Unvanı/Adı Soyadı</i>	<i>Varsa İdari Görevi</i>	<i>Telefon No</i>	<i>Mail Adresi</i>
Başkan	Prof. Dr. İbrahim TURNA	Yok	04623772867	turna@ktu.edu.tr
Üye	Prof. Dr. Deniz GÜNEY	Yok	04623772877	d_guney@ktu.edu.tr
Üye	Doç. Dr. Müberra PULATKAN	Yok	04623772871	muberra@ktu.edu.tr
Üye	Arş. Gör. Dr. Fahrettin ATAR	Yok	04623774228	fatar@ktu.edu.tr
Üye	Arş. Gör. Murat ÖZTÜRK	Yok	04623773258	murat_ozturk@ktu.edu.tr

Taşınır ve Demirbaş Mal Sayım Komisyonu

<i>Ekip Görevi</i>	<i>Unvanı/Adı Soyadı</i>	<i>Varsa İdari Görevi</i>	<i>Telefon No</i>	<i>Mail Adresi</i>
Başkan	Prof. Dr. Bedri SERDAR	Dekan Yrd.	04623772802	bserdar@ktu.edu.tr
Üye	Dr. Öğr. Üyesi İbrahim YILDIRIM	Dekan Yrd.	04623772803	ibrahim@ktu.edu.tr
Üye	Memur Mehmet YILDIZ	Taşınır Kayıt Yetkilisi	04623772816	mehmetyildiz@ktu.edu.tr

Demirbaş ve Sarf Malzeme Kabul Komisyonu

<i>Ekip Görevi</i>	<i>Unvanı/Adı Soyadı</i>	<i>Varsa İdari Görevi</i>	<i>Telefon No</i>	<i>Mail Adresi</i>
Başkan	Ahmet PEHLİVAN	Fakülte Sek.	04623772804	pehlivana@ktu.edu.tr
Üye	Mühendis Birdal KAZAZ	Atölye Sorumlusu	04623772864	bkazaz@ktu.edu.tr
Üye	Memur Mehmet YILDIZ	Taşınır kayıt Yetkilisi	04623772816	mehmetyildiz@ktu.edu.tr
Üye	Bilgisayar İşlt. E.Sinan AKTÜRK	Satın alma Görv.	04623772815	sakturk@ktu.edu.tr
Üye	Tekniker Mehmet BİRİNCİ	Atölye Sor. Yrd.	04623772835	mbirinci@ktu.edu.tr
Üye	Tekniker Murat AYDIN	Bileyhane Sorumlusu	04623772822	murat.aydin@ktu.edu.tr

Orman Mühendisliği Bölümü Staj Komisyonu

<i>Ekip Görevi</i>	<i>Unvanı/Adı Soyadı</i>	<i>Varsa İdari Görevi</i>	<i>Telefon No</i>	<i>Mail Adresi</i>
Başkan	Prof. Dr. Erhan ÇALIŞKAN	Bölüm Bşk. Yrd.	04623773528	caliskan@ktu.edu.tr
Üye	Arş. Gör. Dr. Fahrettin ATAR	Yok	04623774228	fatar@ktu.edu.tr
Üye	Arş. Gör. Necla KORALAY	Yok	04623772855	nkoralay@ktu.edu.tr

Orman Endüstri Mühendisliği Bölümü Staj Komisyonu

<i>Ekip Görevi</i>	<i>Unvanı/Adı Soyadı</i>	<i>Varsa İdari Görevi</i>	<i>Telefon No</i>	<i>Mail Adresi</i>
Başkan	Prof. Dr. Ayfer Dönmez ÇAVDAR	Yok	04623773341	adonmez@ktu.edu.tr
Üye	Arş. Gör. Dr. Gaye KÖSE DEMİREL	Yok	04623771541	gkose@ktu.edu.tr
Üye	Arş. Gör. Abdullah Uğur BİRİNCİ	Yok	05342508387	ugurbirinci@ktu.edu.tr
Üye	Arş. Gör. Özlem BOZDOĞAN BALÇIK	Yok	050798114669	ozlembalcik@ktu.edu.tr

Peyzaj Mimarlığı Bölümü Staj Komisyonu

<i>Ekip Görevi</i>	<i>Unvanı/Adı Soyadı</i>	<i>Varsa İdari Görevi</i>	<i>Telefon No</i>	<i>Mail Adresi</i>
Başkan	Doç. Dr. Tuğba DÜZENLİ	Yok	04623773500	tduzenli@ktu.edu.tr
Üye	Arş. Gör. Elif Kaya ŞAHİN	Yok	04623772871	elifkaya@ktu.edu.tr
Üye	Arş. Gör. Makbulenur ONUR	Yok	04623773587	mnurbekar@ktu.edu.tr

Yaban Hayatı Ekolojisi ve Yönetimi Bölümü Staj Komisyonu

<i>Ekip Görevi</i>	<i>Unvanı/Adı Soyadı</i>	<i>Varsa İdari Görevi</i>	<i>Telefon No</i>	<i>Mail Adresi</i>
Başkan	Prof. Dr. Şağdan BAŞKAYA	Bölüm Başkanı	04623772828	baskaya@ktu.edu.tr
Üye	Dr. Öğr. Üyesi Alptuğ SARI	Bölüm Bşk. Yrd.	04623773247	alptugsari@ktu.edu.tr
Üye	Arş. Gör. Dr. Ahmet ARPACIK	Yok	04623773246	ahmetarpacik@ktu.edu.tr

Döner Sermaye Aracılığı ile Verilen Hizmetlerde Fiyat Belirleme Komisyonu: (OM)

<i>Ekip Görevi</i>	<i>Unvanı/Adı Soyadı</i>	<i>Varsa İdari Görevi</i>	<i>Telefon No</i>	<i>Mail Adresi</i>
Başkan	Prof. Dr. Mehmet MISIR	Anabilim Dalı Bşk.	04623772875	mmisir@ktu.edu.tr
Üye	Doç. Dr. M. Mahmut BAYRAMOĞLU	Yok	04623774126	mahmud@ktu.edu.tr
Üye	Doç. Dr. Hüseyin AYAZ	Yok	04623772814	hayaz@ktu.edu.tr

Döner Sermaye Aracılığı ile Verilen Hizmetlerde Fiyat Belirleme Komisyonu: (OEM)

<i>Ekip Görevi</i>	<i>Unvanı/Adı Soyadı</i>	<i>Varsa İdari Görevi</i>	<i>Telefon No</i>	<i>Mail Adresi</i>
Başkan	Prof. Dr. Gökay NEMLİ	Yok	04623771508	nemli@ktu.edu.tr
Üye	Prof. Dr. Esat GÜMÜŞKAYA	Yok	04623771525	gkaya@ktu.edu.tr
Üye	Doç. Dr. Engin Derya GEZER	Yok	04623771532	gezer@ktu.edu.tr

Döner Sermaye Aracılığı ile Verilen Hizmetlerde Fiyat Belirleme Komisyonu: (PEM)

<i>Ekip Görevi</i>	<i>Unvanı/Adı Soyadı</i>	<i>Varsa İdari Görevi</i>	<i>Telefon No</i>	<i>Mail Adresi</i>
Başkan	Doç. Dr. Tuğba DÜZENLİ	Yok	04623773500	tduzenli@ktu.edu.tr
Üye	Doç. Dr. Serap YILMAZ	Anabilim Dalı Bşk.	04623774052	serapyilmaz@ktu.edu.tr
Üye	Doç. Dr. Ertan DÜZGÜNEŞ	Yok	04623774080	ertan.duzgunes@ktu.edu.tr

Döner Sermaye Aracılığı ile Verilen Hizmetlerde Fiyat Belirleme Komisyonu: (YHEY)

<i>Ekip Görevi</i>	<i>Unvanı/Adı Soyadı</i>	<i>Varsa İdari Görevi</i>	<i>Telefon No</i>	<i>Mail Adresi</i>
Başkan	Prof. Dr. Şağdan BAŞKAYA	Bölüm Başkanı	04623772828	baskaya@ktu.edu.tr
Üye	Prof. Dr. Mehmet KOCABAŞ	Anabilim Dalı Bşk.	04623774301	mkocabas@ktu.edu.tr
Üye	Dr. Öğr. Üyesi Alptuğ SARI	Bölüm Bşk. Yrd.	04623773247	alptugsari@ktu.edu.tr

Akademik Teşvik Ön İnceleme Heyeti: (OM) (22.10.2020-22.10.2022)

<i>Ekip Görevi</i>	<i>Unvanı/Adı Soyadı</i>	<i>Varsa İdari Görevi</i>	<i>Telefon No</i>	<i>Mail Adresi</i>
Başkan	Prof. Dr. Ömer KARA	Bölüm Başkanı	04623772856	okara@kru.edu.tr
Üye	Doç. Dr. Sefa AKBULUT	Yok	04623772841	sakbulut@ktu.edu.tr
Üye	Dr. Öğr. Üyesi Derya MUMCU KÜÇÜKER	Yok	04623774125	dmumcu@ktu.edu.tr

Akademik Teşvik Ön İnceleme Heyeti: (OEM) (22.10.2020-22.10.2022)

<i>Ekip Görevi</i>	<i>Unvanı/Adı Soyadı</i>	<i>Varsa İdari Görevi</i>	<i>Telefon No</i>	<i>Mail Adresi</i>
Başkan	Prof. Dr. Sedat ONDARAL	Bölüm Başkanı	04623771501	ondaral@ktu.edu.tr
Üye	Prof. Dr. Hüseyin KIRCI	Yok	04623771509	kirci@ktu.edu.tr
Üye	Prof. Dr. Kadri Cemil AKYÜZ	Anabilim Dalı Bşk.	04623772186	akyuz@ktu.edu.tr
Üye	Doç. Dr. Özlem ÖZGENÇ	Yok	04623773733	oozgenic@ktu.edu.tr
Üye	Doç. Dr. Samet DEMİREL	Bölüm Bşk. Yrd.	04623771537	sdemirel@ktu.edu.tr

Akademik Teşvik Ön İnceleme Heyeti: (PEM) (22.10.2020-22.10.2022)

<i>Ekip Görevi</i>	<i>Unvanı/Adı Soyadı</i>	<i>Varsa İdari Görevi</i>	<i>Telefon No</i>	<i>Mail Adresi</i>
Başkan	Prof. Dr. Cengiz ACAR	Bölüm Başkanı	04623773133	cengiz@ktu.edu.tr
Üye	Doç. Dr. Tuğba DÜZENLİ	Yok	04623773500	tduzenli@ktu.edu.tr
Üye	Doç. Dr. Serap YILMAZ	Anabilim Dalı Bşk.	04623774052	serapyilmaz@ktu.edu.tr

Akademik Teşvik Ön İnceleme Heyeti: (YHEY) (22.10.2020-22.10.2022)

<i>Ekip Görevi</i>	<i>Unvanı/Adı Soyadı</i>	<i>Varsa İdari Görevi</i>	<i>Telefon No</i>	<i>Mail Adresi</i>
Başkan	Prof. Dr. Şağdan BAŞKAYA	Bölüm Başkanı	04623772828	baskaya@ktu.edu.tr
Üye	Prof. Dr. Mehmet KOCABAŞ	Anabilim Dalı Bşk.	04623774301	mkocabas@ktu.edu.tr
Üye	Arş. Gör. Dr. Ahmet ARPACIK	Yok	04623773246	ahmetarpacik@ktu.edu.tr

- Kalite süreçlerinin iyileştirilmesi (Eğitim-Öğretim, Araştırma Geliştirme, Toplumsal Katkı ve Yönetim Sistemi) kapsamındaki çalışmalar ve sayıları aşağıda verilmiştir.

Gösterge	Gösterge	2021
A1	EĞİTİM-ÖĞRETİMDE KALİTEYİ GELİŞTİREREK DEĞİŞİME VE GELİŞİME AÇIK ÖĞRENCİLER YETİŞTİRMEK VE MEZUN ETMEK.	
A1.H01.PG1	Akredite olan(ÖSYM tercih kılavuzuna işlenmiş olan MÜDEK, FEDEK, gibi) lisans programlarının toplam lisans program içindeki oranı (%)	2
A1.H01.PG3	Ders planlarını, derslerin belirlenmesini, ders içeriklerini vb. müfredat konularının konuşulduğu dış paydaşlarla yapılan toplantı sayısı	1
A1.H04.PG1	Kurum dışı ödüllendirilen (İLK ÜÇE GİREN) öğrenci sayısı (Biriminiz tarafından düzenlenen yarışma vb. etkinlikler kapsam dışıdır.) (Araştırma Görevlisi vb. kadroda bulunanlar kapsam dışıdır.)	1
A1.H04.PG2	BİRİMİNİZ tarafından öğrencilerin (önlisans, lisans, lisansüstü) kişisel ve mesleki gelişimlerine yönelik düzenlenen etkinlik sayısı	53

A1.H04.PG3	Sektör temsilcilerinin katıldığı ders sayısı (14 haftalık ders planı içerisinde EN AZ bir hafta o dersi anlatarak, derse katılarak, tecrübe paylaşarak katkı veren kamu veya özel sektör temsilcisinin yer aldığı ders sayısı.)	14
A1.H04.PG4	Öğrenciler tarafından (Önlisans, lisans, lisansüstü) başvuru yapılan kurum dışı proje sayısı	3
A2	YENİLİKÇİ ÜRETİM İÇİN ARAŞTIRMA KAPASİTESİNİ GELİŞTİRMEK.	
A2.H01.PG2	Üniversite-Sanayi İş birliği kapsamında ilgili sanayi kuruluşu (özel sektör) veya Kamu Kurumu Desteği ile Yürütülen Proje Sayısı (A-Döner Sermaye kapsamında KONTRATLI AR-GE Projesi) (B-BAP08 projesi) (C-TÜBİTAK 1505 Projesi) (D-İçerisinde sanayi kuruluşu ortağı olan Bakanlık, TAGEM, DOKA, DOKAP, TÜSEB, BOREN, AB, KOSGEB, vb. projeler)	7
A2.H01.PG3	Faal olan öğretim üyesi (kurucu + ortak) teknoloji şirketi sayısı (KTÜ)	2
A2.H02.PG1	Kamu kurumları ve özel sektör tarafından fonlanan toplam kurum dışı proje sayısı (TÜBİTAK, AB, DOKA, DOKAP, TAGEM, Sektör Kontratlı, Bakanlık, BAP 08)	12
A3	KURUMSAL KAPASİTEYİ ARTIRMAK VE KURUMSAL KÜLTÜRÜ YAYGINLAŞTIRMAK.	
A3.H01.PG4	Personeli bir araya getiren sosyal etkinlik sayısı (iftar, doğum günü, emekli personele ilişkin organizasyon, spor organizasyonu -Spor organizasyonlarında maç adeti yazılmadan sadece düzenlenen veya katılan etkinlik sayısı-)	6
A3.H02.PG1	Mezunlarla yapılan toplantı sayısı	3
A3.H03.PG1	Biriminiz Kalite Komisyonu Tarafından bilgilendirme ve eğitim amaçlı yaptığı toplantı sayısı	1
A4	TOPLUMSAL SORUNLARA DUYARLI VE ÇÖZÜM ODAKLI ÜNİVERSİTE OLMAK.	
A4.H01.PG1	Biriminiz tarafından belirli gün ve haftalara yönelik yapılan etkinlik sayısı (Cumhuriyet Bayramı, Kızılay Haftası, Atatürk Haftası, Öğretmenler Günü, Kadınlar, Anneler Günü, Zafer Bayramı, 15 Temmuz, Yeşilay, Orman Haftası vb)	2
A4.H01.PG2	Biriminiz tarafından dezavantajlı gruplara yönelik yürütülen faaliyet sayısı (Toplumsal hayata katılabilme, bir iş bulup o işi elinde tutabilme imkânlarından toplumun diğer bireylerine göre kısmen ya da tamamen yoksun bulunan kişi ya da gruplardır- Engelliler, Kadınlar, Çocuklar, Yaşlılar, Bağımlılar, Yoksullar vb.)	1
A4.H02.PG4	Biriminiz (veya alt biriminiz) tarafından (ulusal veya uluslararası) diğer bir kurum, kuruluş ve özel sektör ile birlikte resmi olarak imza altına alınmış protokol bilgileri.	3
A5	ULUSLARARASILAŞMAK	
A5.H02.PG1	Diğer Üniversitelerle açılan uluslararası ortak program (Önlisans, lisans, Lisansüstü) sayısı (Erasmus-Mevlana hariç)	1
A6	EK GÖSTERGE	
A6.01.05	Biriminizin veya Birim Kadronuzdaki Akademik Personelin aldığı Ulusal/Uluslararası Ödül	2
A6.01.07	Birim Danışma Kurulu Kararı Özeti	2
A6.01.08	Almış Olduğunuz Geri Bildirimler (Anket , Toplantı, Mail, Bize Yazın Modülü vb.) Sonucunda Gerçekleştirmiş Olduğunuz İyileştirmeler	5
A6.02.12	Eğitim burslarından faydalanan öğrenci sayısı (Rektörlük bursu, üniversite vakfı, mezunlar derneği, barınma bursu, yemek bursu vb.)	32
A6.03.06	Biriminizin Döner Sermaye Faaliyetleri	32
A6.03.07	Biriminizce Çıkarılan Dergi, Gazete vb.	1
A6.03.18	Biriminiz ya da alt biriminiz kadrosunda bulunmamakla beraber eğitim ve araştırma amacıyla en az 30 gün gelen yabancı uyruklu araştırmacı	1
A6.03.22	Bilginin Topluma Yayılması Kapsamında Biriminiz Akademisyenleri Tarafından Gerçekleştirilen TV-Radyo-Gazete Programı (KTÜ TV-Radyo-Gazete Hariç), Röportaj Faaliyetleri	13

Fakülte "Bize Yazın" modülüne toplam 12 bildirim gelmiş olup tüm bildirimler ilgili bölümlere yönlendirilerek cevaplanması sağlanmıştır. Bu bildirimler ders devam durumları, kayıt işlemleri, derse yazılım durumları gibi konulardır.

TOPLUMSAL KATKI-1



Yaban Hayatı Müzesi



Yaban Hayatı Müzesi



Yaban Hayatı Müzesi

TOPLUMSAL KATKI-2



Fakülte Serası



Fakülte Serası Fidanları



Fakülte Serası Fidanları Kızılay Kan Bağışında

TOPLUMSAL KATKI-3



Fakülte Herbarium

TOPLUMSAL KATKI-4



Fakültemiz koordinatörlüğünde “11 Kasım Milli Ağaçlandırma Günü” fidan dikim etkinliği gerçekleştirildi.

TOPLUMSAL KATKI-5



Orman Yangınları



Orman Yangınları



Orman Yangınları

ULUSLARARASILAŐMA



Doktora Savunması



Malezya İkili AnlaŐma

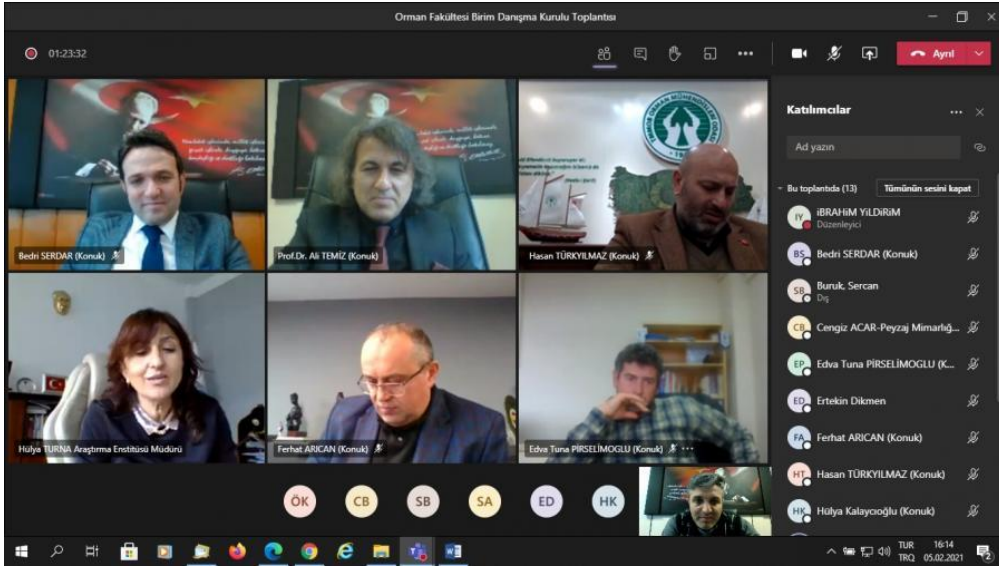
 <p>北京林业大学 Beijing Forestry University</p>	 <p>SAKEN SEIFULLIN UNIVERSITY</p>
<p>FAKÜLTE İKİLİ ANLAŞMALAR</p>	

- **Orman Fakültesi Birim Danışma Kurulu Toplantıları**

Paydaşlarla yapılan odak grup toplantıları ile mevcut durum analizleri ile elde edilen verilerin değerlendirildiği, elde edilen bilgilerle üniversitenin stratejik planları doğrultusunda fakültemizin iyileşme süreçleri belirlenmektedir.



Fakülte Birim Danışma Kurulu

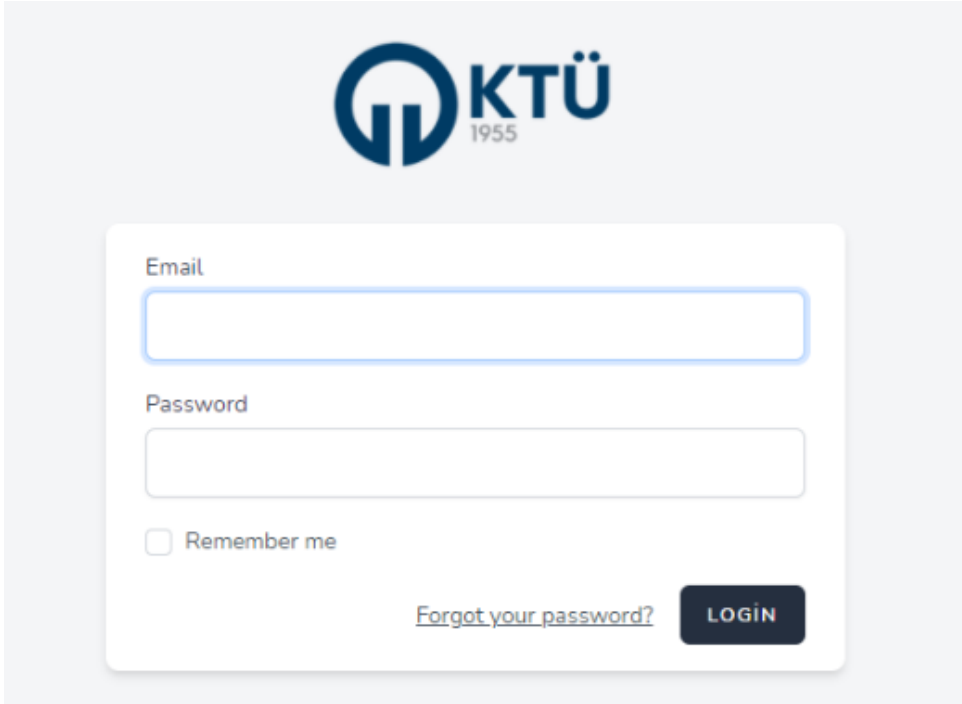


Fakülte Birim Danışma Kurulu

- **Ar-Ge Kapsamındaki Faaliyetler**

PROJE TÜRÜ	PROJE SAYISI	TOPLAM BÜTÇE (TL)
2021 Yılında Açılan TÜBİTAK Projesi (1001, ikili işbirliği, 1505)	4	1.728.137,96
BAP	5	71.428,58

- **Öğrenme çıktılarını kontrol eden yazılım hazırlanmış olup tüm dersler ve öğrenciler tanımlanmıştır.**



KTÜ
1955

Email

Password

Remember me

[Forgot your password?](#) **LOGİN**

Yazılım Ekranı

CREATE NEW DEPARTMENT

Display Count : 10

NAME ↕

Orman Endüstri Mühendisliği

Orman Mühendisliği

Yazılım Ekranı

CREATE NEW LESSON

Display Count : 10

CODE ↕

NAME ↕

OREN2031

İstatistik

OREN3017

Yöneylem Araştırması

OREN4023

Üretim Planlaması

TDB1000

Türk Dili - II

YDB1004

İngilizce - II

FIZ1002

Fizik - II

OREN1006

Bilgisayar Des. Müh. Çiz.

KIM1024

Organik Kimya

OREN1000

Teknik Fizik

Yazılım Ekranı

CREATE NEW SYLLABUS

Display Count : 10

Academic Year : 2020 - 2021

Academic Term : Güz

CODE ↕	NAME ↕	_USERS.NAME ↕
OREN2031	İstatistik	Doç. Dr. İbrahim YILDIRIM
OREN3017	Yöneylem Araştırması	Prof. Dr. Semra ÇOLAK
OREN4023	Üretim Planlaması	Doç. Dr. Samet DEMİREL

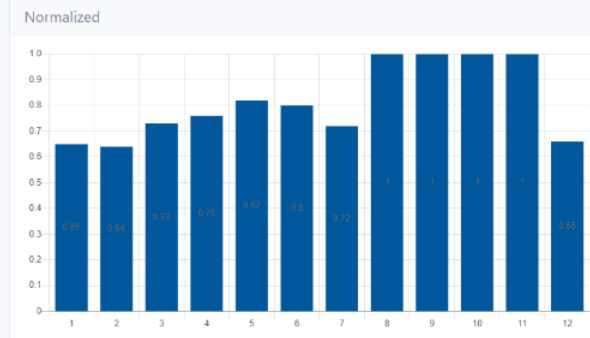
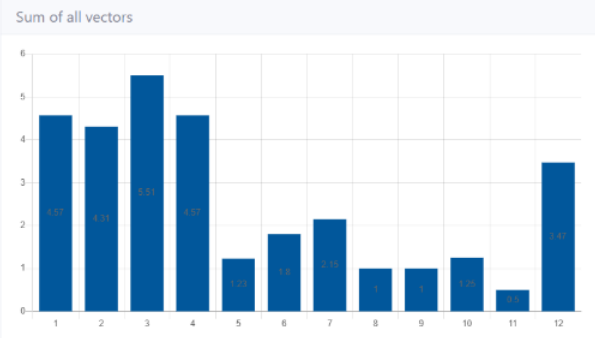
Yazılım Ekranı**CREATE NEW LECTURER**

Display Count : 10

TITLE ▼	USERS.NAME ↕
Prof. Dr.	İlhan DENİZ
Prof. Dr.	Kadri Cemil AKYÜZ
Prof. Dr.	İsmail AYDIN
Prof. Dr.	Ahmet BİRİNCİ
Prof. Dr.	Bedri SERDAR
Prof. Dr.	Ümit Cafer YILDIZ
Prof. Dr.	Semra ÇOLAK
Prof. Dr.	Hüseyin KIRCI
Prof. Dr.	Esat GÜMÜŞKAYA

Yazılım Ekranı

Sum of All Vectors	Divider	Normalized
4.57#4.31#5.51#4.57#1.23#1.8#2.15#1#1#1.25#0.5#3.47	7#6.75#7.5#6#1.5#2.25#3#1#1#1.25#0.5#5.25	0.65#0.64#0.73#0.76#0.82#0.8#0.72#1#1#1#0.66



Yazılım Ekranı

II- STRATEJİK PLAN AMAÇ ve HEDEFLER

A- KTÜ 2019-2023 Stratejik Planı Amaç ve Hedefler

AMAÇ VE HEDEFLER	Amaç 1- Eğitim-öğretimde kaliteyi geliştirerek değişime ve gelişime açık öğrenciler yetiştirmek ve mezun etmek.	
	Hedef 1. 1	Eğitim programlarının niteliği geliştirilecektir.
	Hedef 1. 2	Eğitim-öğretim altyapısı iyileştirilecektir.
	Hedef 1. 3	Öğretim elemanı niteliği artırılacaktır.
	Hedef 1. 4	Öğrenci niteliği artırılacaktır.
	Amaç 2- Yenilikçi üretim için araştırma kapasitesini geliştirmek.	
	Hedef 2. 1	Girişimcilik ve yenilikçilik kültürü ile sanayi iş birliği geliştirilecektir.
	Hedef 2. 2	Araştırmacı insan kaynağı geliştirilecektir.
	Hedef 2. 3	Araştırma altyapısı geliştirilecektir.
	Hedef 2. 4	Uygulama ve Araştırma Merkezleri daha etkin hâle getirilecektir.
	Amaç 3- Kurumsal kapasiteyi artırmak ve kurumsal kültürü yaygınlaştırmak.	
	Hedef 3. 1	Kurumsal memnuniyet ve aidiyet duygusu geliştirilecektir.
	Hedef 3. 2	Mezunlarla iletişim ve iş birliği güçlendirilecektir.
	Hedef 3. 3	Kalite kültürü yaygınlaştırılacaktır.
	Amaç 4- Toplumsal sorunlara duyarlı ve çözüm odaklı üniversite olmak.	
	Hedef 4. 1	Toplumsal sorunlara yönelik faaliyetler artırılacaktır.
	Hedef 4. 2	Bilginin topluma yayılması artırılacaktır.
	Hedef 4. 3	Sağlık alanında tanı, tedavi ve bakım süreçlerinde hizmet kalitesi artırılacaktır.
	Amaç 5- Uluslararasılaşmak	
	Hedef 5. 1	Değişim programları etkin hale getirilecektir.
	Hedef 5. 2	Uluslararası iş birliği süreçleri geliştirilecektir.
	Hedef 5. 3	Yabancı dilde eğitim veren programların sayısı artırılacaktır.
	Hedef 5. 4	Uluslararası görünürlülük daha da artırılacaktır.

B. 2019-2023 Stratejik Plan 2021 Yılı İzleme ve Değerlendirmesi

Üniversitemizin 2019-2023 Stratejik Planının üçüncü uygulama yılı tamamlanmıştır. Plan içerisinde birimizin sorumlu olduğu hedefler (göstergelerle izlenen) ile ilgili faaliyetlere ilişkin bilgiler aşağıdaki tabloda verilmiştir.

Amaç1-Eğitim-öğretimde kaliteyi geliştirerek değişime ve gelişime açık öğrencileri yetiştirmek ve mezun etmek.		
Eğitim programlarının niteliği geliştirilecektir.	2020	2021
Akredite olan lisans programlarının toplam lisans program içindeki oranı (Akreditasyon)	0,5	0,5
Disiplinlerarası lisansüstü program sayısı		
Müfredatları konu alan dış paydaşlarla yapılan toplantı sayısı		1
Eğitim-öğretim altyapısı iyileştirilecektir.		
Öğrenci serbest çalışma alanı (m ²)	625	625
Öğretim elemanı niteliği artırılabilecektir.		
Öğretim üyesi başına düşen yayın (SCI, SSCI-exp, AHCI) sayısı	0,59	0,61
Eğiticilerin eğitimine katılan öğretim üyesi sayısı	10	
Yurtdışı bilimsel etkinlikler için yapılan akademisyen görevlendirme sayısı		
Öğrenci niteliği artırılabilecektir.		
Kurum dışı ödüllendirilen öğrenci sayısı	5	1
Öğrencilerin kişisel ve mesleki gelişimlerine yönelik düzenlenen etkinlik sayısı	8	53
Öğrenciler tarafından (Ön lisans, lisans, lisansüstü) başvuru yapılan kurum dışı proje sayısı		3
Amaç 2- Yenilikçi üretim için araştırma kapasitesini geliştirmek.		
Girişimcilik ve yenilikçilik kültürü ile sanayi işbirliği geliştirilecektir.		
Üniversite-Sanayi İş birliği kapsamında yapılan proje sayısı (içerisinde bir sanayi kuruluşunun yer aldığı TÜBİTAK, AB, Bakanlıklar, kontratlı ve benzeri projeler)	2	7
Üniversite-Sanayi İş birliği kapsamında yürütülen lisansüstü tez sayısı	24	
Araştırmacı insan kaynağı geliştirilecektir.		
Kamu kurumları veya özel sektör tarafından fonlanan toplam kurum dışı proje sayısı (TÜBİTAK, AB, DOKA, DOKAP, TAGEM, Sektör Kontratlı, Bakanlık, BAP 08 ve benzeri)	2	12
Lisansüstü (tezli yüksek lisans +doktora) öğrenci sayısının toplam öğrenci (ön lisans, lisans, tezli ve tezsiz yüksek lisans ile doktora) sayısına oranı	0,14	0,19
Yıllık (ulusal + uluslararası) patent belge sayısı	1	
YÖK 100/2000 doktora burs programına kayıtlı öğrenci sayısı		
Araştırma altyapısı geliştirilecektir.		
Akredite olan altyapı (laboratuvar vb.) sayısı		
Kurum dışı destek, bağış vb. katkı alan altyapı (UYGAR, laboratuvar vb.) sayısı		
Kütüphane veri tabanı sayısı		
Kurum içi (BAP) desteklenen altyapı proje sayısı		
Uygulama ve Araştırma Merkezleri (UYGAR) daha etkin hâle getirilecektir.		

UYGAR'lar tarafından yapılan etkinlik (eđitim, seminer, konferans) sayısı		
UYGAR'lar tarafından y¼r¼t¼len (kurum ii veya kurum dıŐı) proje sayısı		
Akredite olan veya Kalite Belgesi alan UYGAR sayısı		
UYGAR'lar tarafından dıŐı paydaŐlarla yapılan toplantı/ziyaret sayısı		
Kurumsal kapasiteyi artırmak ve kurumsal k¼lt¼r¼ yaygınlaŐtırmak.		
Kurumsal memnuniyet ve aidiyet duygusu geliŐtirilecektir.		
Personeli bir araya getiren sosyal etkinlik sayısı		6
Mezunlarla iletiŐim ve iŐbirliđi g¼çlendirilecektir.		
Mezunlarla yapılan toplantı sayısı		3
Toplumsal sorunlara duyarlı ve öz¼m odaklı üniversite olmak.		
Toplumsal sorunlara yönelik faaliyetler artırılabacaktır.		
Belirli g¼n ve haftalara yönelik yapılan etkinlik sayısı		2
Dezavantajlı gruplara yönelik y¼r¼t¼len faaliyet sayısı		1
Bilginin topluma yayılması artırılacaktır.		
S¼rekli Eđitim Uygulama ve AraŐtırma Merkezi tarafından topluma yönelik y¼r¼t¼len eđitim sayısı		
Uzaktan Eđitim Uygulama ve AraŐtırma Merkezi tarafından topluma yönelik y¼r¼t¼len eđitim sayısı		
Toplumsal hizmetlere ait web sitelerinin ziyareti sayısı		
Sađlık alanında tanı, tedavi ve bakım s¼relerinde hizmet kalitesi artırılacaktır.		
Acile baŐvuran hastaların memnuniyet oranı		
Ayaktan bakım alan/yatan hasta memnuniyet oranı		
Sađlık hizmeti alıŐanı memnuniyeti oranı		
ocuk Hastanesi ve DiŐ Hekimliđi Fak¼ltesi binasının hizmete aılması		
Kalite alıŐmaları kapsamında sađlık alıŐanlarına yönelik d¼zenlenen eđitim sayısı		
Uluslararası iŐbirliđi s¼releri geliŐtirilecektir.		
Diđer üniversitelerle aılan uluslararası ortak program sayısı		1
Yurt dıŐı üniversiteler, kurum ve kuruluşlar ile y¼r¼t¼len faaliyet sayısı		2
Yabancı dilde eđitim veren programların sayısı artırılacaktır.		
Eđitimini % 100 yabancı dilde y¼r¼ten program sayısı		
Yabancı dilde verilen ders sayısı		
Uluslararası g¼r¼n¼rl¼k daha da artırılacaktır.		
Tanıtım amalı katılım sađlanan uluslararası fuar vb. etkinlik sayısı		
Yabancı uyruklu ¼đretim elemanı sayısı		
Yabancı uyruklu ¼đrenci sayısı	42	47
Birimlerimiz tarafından d¼zenlenen uluslararası sempozyum vb. etkinlik sayısı	2	

III- FAALİYETLERE İLİŞKİN BİLGİ VE DEĞERLENDİRMELER

A-Mali Bilgiler

1- Bütçe Uygulama Sonuçları

1.1. Bütçe Giderleri

1.1.1 Program ve Alt Program Düzeyinde 2021 Bütçe Giderleri

Program ve Alt Program Düzeyinde Harcamalar				
Program ve Alt Faaliyet Türü	Başlangıç Ödeneği (TL)	Toplam Ödenek (TL)	Harcama (TL)	H/T.Ö Oranı %
62- YÜKSEKÖĞRETİM	15.144.100	18.163.982	18.155.160	%100
239- ÖN LİSANS EĞİTİMİ, LİSANS EĞİTİMİ VE LİSANSÜSTÜ EĞİTİM	15.144.100	18.163.982	18.155.160	%100
PROGRAMLAR TOPLAMI	15.144.100	18.163.982	18.155.160	%100

1.1.2 Ekonomik Düzeyde 2021 Bütçe Giderleri

Ekonomik Düzeyde 2021 Bütçe				
	Başlangıç Ödeneği (TL)	Toplam Ödenek (TL)	Harcama (TL)	H/T.Ö Oranı %
BÜTÇE GİDERLERİ TOPLAMI	15.144.100	18.163.982	18.155.160	%100
PERSONEL GİDERLERİ	13.060.500	15.723.200,87	15.723.200,87	%100
SGK DEVLET PRİMİ GİDERLERİ	2.025.000	2.346.681,81	2.346,681,81	%100
MAL VE HİZMET ALIM GİDERLERİ	58.600	94.100	85.279,47	%91

1.2. Bütçe Giderlerine İlişkin Açıklamalar

Mali tablolar için başlangıç ödenekler ve harcamalar I. Öğretim ve II. Öğretim baz alınarak hazırlanmıştır. Birimimize 2021 yılında tahsis edilen **15.723.200,87 TL'nin 15.723.200,87 TL'si** harcanmıştır.

Kurumumuzun amaçlarına, belirlenmiş politikalara ve mevzuata uygun olarak faaliyetlerin etkili, ekonomik ve verimli bir şekilde yürütülmesini, varlık ve kaynakların korunmasını, muhasebe kayıtlarının doğru ve tam olarak tutulmasını, malî bilgi ve yönetim bilgisinin zamanında ve güvenilir olarak üretilmesini sağlamak üzere oluşturulan organizasyon, yöntem, süreç ile iç denetimi kapsayan malî ve diğer kontroller yapılmıştır.

a)Personel Giderleri :

Personel giderleri için başlangıçta ayrılan **13.060.500** TL miktarlık ödeneğe **2.662.700,87** TL eklenerek toplam **15.723.200,87** TL'lik bir ödenek tahsis edilmiştir. Bu ödeneğin, **15.723.200,87** TL'si Fakülte personelinin maaş, ek ders, jüri ücretleri, sosyal haklar vb. giderler için yapılan ödemelerde kullanılmıştır.

b)Sosyal Güvenlik Kurumlarına Devlet Primi Giderleri :

Birimimizin işveren sıfatıyla, çalışanları için ödenecek sigorta ve sağlık primi ödemeleri ile ilgili ekonomik gider kodunda 2.025.000 TL bütçe başlangıç ödeneği öngörülmüş, yıl içinde Sosyal Güvenlik Kurumlarına Devlet Primi giderleri ekonomik kodundan yapılan ekleme işlemleri sonucunda oluşan 2.346.681,81 TL toplam ödenekten 2.346.681,81 TL harcama yapılmış,

c)Mal ve Hizmet Alımı Giderleri:

Birimimizin cari nitelikli giderlerinden olan büro ve kırtasiye malzemesi, su ve temizlik malzemeleri, yakıt, elektrik alımları, laboratuvar malzemeleri, büro ve işyeri demirbaş onarımları, rutin bakım onarım giderleri, telefon ve haberleşme giderleri, personelimize mevzuatları çerçevesinde ödenen yurtiçi ve yurtdışı geçici ve sürekli görev yolluğu giderleri ile ilgili ekonomik kodunda 58.600 TL bütçe başlangıç ödeneği öngörülmüştür.

Bütçe yılı içerisinde ihtiyaç duyulan tertiplere toplam 35.000 TL ekleme işlemi yapılmış; Toplam ödenekten 85.279,47 TL harcanmıştır.

2- Mali Denetim Sonuçları

2.1. İç Denetim

İç Denetim Birimince hazırlanıp Rektörlük Makamınca onaylanan 2021- 2023 İç Denetim Planı ve 2021 yılı iç denetim programında Birimizde denetim, danışmanlık ve izleme yapılan alan aşağıdaki gibidir. Herhangi bir denetim yapılmamıştır.

DENETİM VE DANIŞMANLIK YAPILAN BİRİM	SÜREÇ	GÖREVLİ İÇ DENETÇİ
..... Fakültesi/MYO/Başkanlığı	Hangi süreçler hakkında denetim yapıldığı bilgisi özetlenecek.	
.....		
.....		

*2021 yılında denetim programı kapsamında denetlenen veya önceki yıl denetim izlemesi olan birimlerce doldurulacaktır.

2.2. Dış Denetim

Sayıştay Başkanlığı tarafından Üniversitemizde gerçekleştirilen denetimleri sonucunda hazırlanan denetim raporları ile bulgu/sorgu/İlamlarda biriminiz adına yapılan; bulgu cevabı, sorguya karşılık savunma cevabı vb. bilgiler özet olarak yazılacaktır.

B- Performans Bilgileri

1- Bilimsel Faaliyet, Bilimsel Yayın ve Fikri Sınai Mülkiyet Hakları Bilgileri

1.1. Faaliyet Bilgileri

Kurum ve Diğer Kuruluşlar/ Üniversiteler Tarafından Düzenlenen Ulusal ve Uluslararası Bilimsel Toplantı Sayısı/Katılan sayısı								
	Biriminiz tarafından düzenlenen				Diğer Üniversiteler ve diğer kuruluşlar tarafından düzenlenen			
	Ulusal		Uluslararası		Ulusal		Uluslararası	
	Faaliyet/Etkinliğin Adı	Etkinliğe katılan yabancı akademisyen/araştırmacı sayısı	Faaliyet/Etkinliğin Adı	Etkinliğe katılan yabancı akademisyen/araştırmacı sayısı	Faaliyet/Etkinliğin Adı	Katılan Öğretim Elemanı Sayısı	Faaliyet/Etkinliğin Adı	Katılan Öğretim Elemanı Sayısı
Kongre	IV. Ulusal Karadeniz Ormanlık Kongresi	-						
Sempozyum								
Konferans								
Toplam	1							

1.2. Bilimsel Yayınlar ve Fikri Sınai Mülkiyet Haklarına İlişkin Bilgiler

Üniversitemizin Araştırma Politikası ve 2019-2023 Stratejik planında yer alan “Eğitim-öğretimde kaliteyi geliştirerek değişime ve gelişime açık öğrenciler yetiştirmek ve mezun etmek.” amacı altında yer alan “Öğretim elemanı niteliği artırılacaktır. hedefi doğrultusunda birimimiz akademisyenlerine ait yıllar itibarı ile yayın bilgileri aşağıda sunulmuştur.

	2019	2020	2021
SCI, SSCI, AHCI indexlerinde yer alan KTU adresli yayınların sayısı	93	60	62
Öğretim Elemanı Başına Yayın Sayısı	0,92	0,59	0,61

1.3 Ödüller

*	Ödül Adı ve Derecesi		Ödülü Veren Kurum/Kuruluş
AKADEMİK PERSONELİN ALDIĞI ÖDÜL SAYISI (Öğretim elemanının, kadrosunun bulunduğu kurum tarafından verilenler hariç.)	ULUSAL	1- Karaduvar Mahallesi Kentsel Tasarım Proje Yarışması / Birincilik (1.)	Mersin Büyükşehir Belediyesi Etüt ve Projeler Dairesi Başkanlığı
		2- Bursa Hanlar Bölgesi Çarşıbaşı Kentsel Tasarım Proje Yarışması/ Mansiyon	Bursa Büyükşehir Belediyesi
**	Ödül Adı ve Derecesi		Ödülü Veren Kurum/Kuruluş
KURUM DIŞI ÖDÜLENDİRİLEN ÖĞRENCİ SAYISI	ULUSAL	1- Karaduvar Mahallesi Kentsel Tasarım Proje Yarışması / Birincilik (1.)	Mersin Büyükşehir Belediyesi Etüt ve Projeler Dairesi Başkanlığı
		2-	

* Bu gösterge Stratejik plan sisteminde A6.01.05 kodu ile bulunmaktadır.

**Bu gösterge Stratejik plan sisteminde A1.04.1 kodu ile bulunmaktadır

IV- KURUMSAL KABİLİYET ve KAPASİTENİN DEĞERLENDİRİLMESİ

Üstünlükler

Fakültemiz ormancılık eğitimi açısından en eski ikinci eğitim kurumudur. Fakültemize bağlı bölümlerde boş geçen ders bulunmamaktadır. Fakültemizde okutulan mesleki derslerin hemen hemen hepsinin ders notu veya kitabı bulunmaktadır. Yıl içerisinde okutulan derslerde edinilen bilgiler teknik gezi ile uygulama alanlarına gidilerek öğrencilere gösterilmekte ve böylece bilgi ve görgüleri arttırmaktadır. Ayrıca uygulamalar yakın illerdeki fabrikalara, ormanlara ve örnek peyzaj alanlarına gidilerek gerçekleşmekte ve öğrenciye etkin bir eğitim imkânı verilmektedir.

- Türkiye’de köklü geçmişe sahip bir fakülteyiz,
- Nezih yerleşke yaşamı ve kolay ulaşım imkânları bulunmaktadır,
- Fakülte bölümlerinin çoğunlukla kendi binalarına sahiptir,
- Katılımcı bir yönetim,
- Geniş laboratuvar imkânları,
- Geniş yetkin akademik kadro,
- Kamu ve özel sektör tarafından tanınmaktayız,
- Yerel yönetimlerle iyi ilişkiler,
- Güçlü KTÜ Orman Fakültesi aidiyet kültürü,
- Fakültemiz Orman Mühendisliği ve Orman Endüstri Mühendisliği (Normal Öğretim) lisans programlarına, "Mühendislik Eğitim Programları Değerlendirme ve Akreditasyon Derneği" MÜDEK tarafından, kalite geliştirme çalışmaları kapsamında dış değerlendirme hizmeti olarak, 30 Eylül 2020 tarihinden itibaren 30 Eylül 2023 tarihine kadar geçerli olmak üzere 3 yıl süreli EUR-ACE Etiket ve MÜDEK Akreditasyon sertifikası verilmiştir,
- Orman ürünleri ve teknolojisinin önemi ve talebi artmakta,
- Çevre duyarlılığı, yeşil mekân, temiz su ve hava taleplerinin artmasıyla ormancılık/peyzaj sektörüne olan ilgi artmaktadır.
- Son yıllarda yaşanan gelişmeler çerçevesinde İklim değişikliğinin ne denli önemli olduğu ortaya çıkmıştır.
- Ülke gündemini de işgal eden ekonomik sıkıntılar bütün iş kollarını etkilediğinden yeterli istihdam sağlanamamaktadır. Ancak fakülte bölümlerimizde bu etken çok fazla görülmemektedir. Özellikle Orman Ürünleri sektöründe güçlü bir istihdam talebi mevcuttur.

Zayıflıklar

Üniversitemizin çağdaş bir üniversite yerleşkesinde olması, çalışanların üniversiteyi sahiplenmesi öğretim elemanlarının başarısına etki etmektedir. Ne var ki öğrencilerin derslere olan ilgisinin azlığı öğretim elemanlarının öğretim şevkini olumsuz etkilemektedir. Oysa nüfus artışı nedeniyle yeşil alanlara ve orman ürünlerine olan talep sürekli artmaktadır. Bu nedenle

orman ürünlerinin işlenmesi ile ilgili olarak sanayi kuruluşları da her geçen gün eleman isteğinde bulunmaktadır. Ayrıca yaşanılır bir ortamın oluşması açısından Orman Mühendisleri ve Peyzaj Mimarlarımıza da ihtiyaç bulunmaktadır

- Merkezi şehirlerden uzak bir konumda bulunması,
- Bazı bölümlerdeki öğrenci kontenjanlarının son yıllarda istek dışında artırılması,
- Yeni Orman Fakülteleri açılmakta ve iyi öğrencilerin alınması imkânı zorlaşmaktadır,
- Fakültemiz değişik bölümlerine giriş puanları gittikçe düşmektedir. Burada Peyzaj Mimarlığı bölümü hariçtir,
- Bazı bölümlerde öğrenci sayılarının azalması,
- Araştırma görevlisi sayısının bütün bölümlerde giderek azalması,
- Fen Bilimleri Enstitüsüne bağlı araştırma görevlisi sayısı gittikçe azalmaktadır. Son 3 yılda toplamda 51 olan bu sayı önce 38'e şimdilerde 32'ye düşmüştür,
- Laboratuvarlarda yeterince sorumlu teknik personelin bulunmaması,
- Sponsor bulmada yaşanan zorluklar,
- Sanayi-üniversite işbirliğinin yeterli düzeyde olmaması,
- Mezun sayısının artmasıyla birlikte istihdam potansiyelinin sabit kalması istihdam imkânlarını daraltmaktadır.

Fırsatlar

- Bölgemizde turizme yapılan yatırımlar (Sağlık, Spor Turizmi vb),
- Merkezi bütçeden Trabzon iline ayrılan yatırım payının artması,
- Bölgenin zengin ekolojik özelliklere sahip olması,
- İlimizde komşu ülkelerin konsolosluklarının bulunması (Rusya, Gürcistan ve İran),
- Mezun sayısının fazlalığı,
- Havaalanının ve otogarın kampüse yakınlığı,
- Trabzon'un güvenli ve yaşanılabilir şehirler sıralamasındaki yeri,
- Sınır ötesi iş birliği için uygun coğrafi konum,
- İlgili sektörlerin sürekli büyüme eğiliminde olması,
- İklim değişikliğinin getirdiği sıkıntılar nedeniyle öneminin artması.

Tehditler

- Kadro ve bütçe kısıtlamaları,
- Kamu yurtlarının yetersizliği,
- Sanayi bölgelerine uzaklık,
- Dış paydaşlardan yeterli mali desteğin alınamaması,
- Trabzon'un nispeten pahalı bir şehir olması.

V- ÖNERİ VE TEDBİRLER

Mevcut binalarımız yakın bir geleceğe kadar yeterli olmasına karşın Yaban Hayatı Ekolojisi ve Yönetimi Bölümü ile Şehir ve Bölge Planlama Bölümünü içinde barındıran Peyzaj Mimarlığı Bölümlerimizin ileride fiziki mekân ihtiyacı doğacaktır. Bu durumda Orman Mühendisliği Bölüm Binasının çatı katında yapılabilecek değişikliklerle Yaban Hayatı Ekolojisi ve Yönetimi Bölümünün, Peyzaj Mimarlığı Bölümü Binasından Şehir ve Bölge Planlama Bölümünün çıkartılarak Peyzaj Mimarlığı Bölümünün fiziki mekân ihtiyacı karşılanmış olacaktır.

Orman Endüstri Mühendisliği B Blok binasının 2020 yaz aylarından itibaren güvenlik gerekçesiyle boşaltılmış olması sonucu buradaki akademik ve idari personel Orman Fakültesi ana binasına taşınmak zorunda kalmıştır. Daha sonra Kasım ayı içerisinde aşırı yağış nedeniyle Orman Endüstri Mühendisliği A Blok binasının dere tarafında toprak kayması sonucu binada oluşan riskden dolayı personelin merkez atölyeye geçici görevlendirilmesi yapılmıştır. Orman fakültesi orman mühendisliği ana binasında akademik ve idari personel çeşitli laboratuvar, salonlar ve çalışma odaları kullanılarak yerleştirilmiştir. Bu sorunun bir an önce çözülebilmesi için Orman Endüstri Mühendisliği Bölümü A ve B bloklarındaki riskin bir an önce giderilerek eğitim, öğretim ve laboratuvar çalışmalarına kazandırılması acilen gerekmektedir. Yüz yüze eğitimin başlaması, öğrencilerin gelmesiyle birlikte zorluklar yaşanmaktadır.

Fiziki ihtiyaçlarımızın giderilmesinden sonra öğrencilerimizin motivasyon eksikliğinin giderilmesi için gerekli çalışmalar başlatılacaktır.

Son zamanlarda Orman Mühendisliği ve Orman Endüstri Mühendisliği Meslek Yasasının çıkarılması ile mühendislik dallarının daha etkili hale geleceği ümit edilmektedir.

Fakültemizin alınması gereken tedbirler konusundaki görüş ve önerileri aşağıdaki gibidir:

- a- Bilimsel araştırma ve yayın yapan öğretim elemanlarının teşvik edilmesi,
- b- Mezunlarla işbirliğinin geliştirilmesi,
- c- Akademik ve idari personelin özlük haklarının iyileştirilmesi,
- d- Akademik, idari ve teknik personel sayısının yeteri kadar artırılması,
- e- Üniversite ve fakültelerin tanıtımına ağırlık verilmesi,
- f- Üniversiteye yeni kayıt yaptıran öğrencilere burs, kitap, yemek, yurt vb. desteğin sağlanması,
- g- Akademik personelin eğitimcilerin eğitimi programlarına katılımlarının sağlanması,
- h- İdari personelin memur akademisi eğitimlerine katılımlarının sağlanması.

İÇ KONTROL GÜVENCE BEYANI

Harcama yetkilisi olarak yetkim dâhilinde; Bu raporda yer alan bilgilerin güvenilir, tam ve doğru olduğunu beyan ederim.

Bu raporda açıklanan faaliyetler için idare bütçesinden harcama birimimize tahsis edilmiş kaynakların etkili, ekonomik ve verimli bir şekilde kullanıldığını, görev ve yetki alanım çerçevesinde iç kontrol sisteminin idari ve mali kararlar ile bunlara ilişkin işlemlerin yasallık ve düzenliliği hususunda yeterli güvenceyi sağladığını ve harcama birimimizde süreç kontrolünün etkin olarak uygulandığını bildiririm.

Bu güvence, harcama yetkilisi olarak sahip olduğum bilgi ve değerlendirmeler, iç kontroller, iç denetçi raporları ile Sayıştay raporları gibi bilgim dâhilindeki hususlara dayanmaktadır.

Burada raporlanmayan, idarenin menfaatlerine zarar veren herhangi bir husus hakkında bilgim olmadığını beyan ederim. (Trabzon - 25/01/2022)

İmza
Prof. Dr. Ali TEMİZ
DEKAN