



# KARADENİZ TEKNİK ÜNİVERSİTESİ ORMAN FAKÜLTESİ 2018 Birim Faaliyet Raporu



Ocak 2019 Trabzon

## İÇİNDEKİLER

<b>YÖNETİCİ SUNUŞU</b> .....	..
<b>I- GENEL BİLGİLER</b> .....	..
<b>A- Misyon ve Vizyon</b> .....	..
<b>B- Yetki, Görev ve Sorumluluklar</b> .....	..
<b>C- İdareye İlişkin Bilgiler</b> .....	..
1- Fiziksel Yapı.....	
2- Örgüt Yapısı.....	
3- Bilgi ve Teknolojik Kaynaklar .....	
4- İnsan Kaynakları .....	
5- Sunulan Hizmetler .....	
6- Yönetim ve İç Kontrol Sistemi .....	
<b>II- AMAÇ ve HEDEFLER</b> .....	
<b>A- İdarenin Amaç ve Hedefleri</b> .....	
<b>B- Temel Politikalar ve Öncelikler</b> .....	
<b>III- FAALİYETLERE İLİŞKİN BİLGİ VE DEĞERLENDİRMELER</b> .....	
<b>A- Mali Bilgiler</b> .....	
1- Bütçe Uygulama Sonuçları .....	
2- Temel Mali Tablolara İlişkin Açıklamalar .....	
3- Personel/Öğrenci Mal ve Hizmet Maliyetleri .....	
4- Mali Denetim Sonuçları .....	
<b>B- Performans Bilgileri</b> .....	
1- Faaliyet ve Proje Bilgileri .....	
2- Performans Sonuçları Tablosu .....	
3- Performans Sonuçlarının Değerlendirilmesi .....	
4- Performans Bilgi Sisteminin Değerlendirilmesi .....	
<b>IV- KURUMSAL KABİLİYET ve KAPASİTENİN</b> <b>DEĞERLENDİRİLMESİ</b> .....	
<b>A- Üstünlükler</b> .....	
<b>B- Zayıflıklar</b> .....	
<b>V- ÖNERİ VE TEDBİRLER</b> .....	

**BİRİM YÖNETİCİSİ SUNUŞU**

Eğitim ve öğretime başladığı 1971 yılından beri modern bilime katkı sağlayan ve bilimin ışığında öğrencilerimizi aydınlatan ve bilgi aktaran Fakültemiz; mezunları, öğrencileri, akademisyenleri, memurları, dış paydaşları ile büyük aile yapısı oluşturmuştur. İlk öğretim yılından itibaren Orman Mühendisliği ve Orman Endüstri Mühendisliği Bölümlerinde öğretim sürdürülmüştür. Böylece Türkiye'nin ikinci, iki bölümlle öğretime açılan ilk Orman Fakültesi olmuştur. Daha sonra fakülte bünyesinde 1990 yılında Peyzaj Mimarlığı, 2009 yılında da Yaban Hayatı Ekolojisi ve Yönetimi bölümleri açılmıştır. 1975 yılından 2018 yılına kadar mezun sayımız 7557 olmuştur.

KTÜ Orman Fakültesi olarak seçkin, dinamik ve deneyimli akademik kadromuzla, laboratuvar, arazi, atölye, mekanizasyon ve modern sera alt yapılarıyla evrensel düzeyde bilgi üreterek bilim ve teknolojiye katkıda bulunmak; kurumsal değerlerimizi önemseyen, mesleki etik sahibi, çevre bilinci gelişmiş, yaratıcı, girişimci, dinamik, katılımcı, bilimsel formasyonu ve öz güveni ile dünyanın her yerinde, akademik kurumlarda, kamuda ve özel sektörde başarılı olacak bireyler yetiştirmeyi amaçlamaktadır. Gerek eğitim-öğretim hizmetleri ve gerekse diğer kurumlar ile olan faaliyetler Fakültemizin farklılığını ortaya koymaktadır. Yetişmiş öğretim elemanı kadrosuyla hem öğrencilerimizin hem de diğer orman fakültelerinin lisansüstü öğrencilerinin yetişmesi için büyük gayret göstermektedir. Ayrıca, her geçen gün artan yayın sayısı ile bilime hizmet etmektedir. Ders plan ve müfredatımız Bologna Süreci ilkelerine uygun olarak gözden geçirilmiş ve öğrenci merkezli eğitimin alt yapısı büyük ölçüde oluşturulmuştur. Ayrıca, fakültemiz Orman Mühendisliği ve Orman Endüstri Mühendisliği Bölümleri MÜDEK tarafından 2020'ye kadar akredite edilmiştir. Peyzaj Mimarlığı bölümümüzde de akreditasyon çalışmaları başlamış ve ilgili komisyonlar kurulmuştur.

Sınıf ve Amfilerimizin tamamı teknoloji sınıfı ve amfileri haline getirilmiş ve yenilenmeyen dersliğimiz kalmamıştır. Laboratuvarlarımızdaki çalışma ortamları iyileştirilmiş ve araştırmacılarımız için çalışma mekânları oluşturulmuştur. Fakültemiz, Kurumsal olarak Ormancılık ve çevre eğitiminde öncü kuruluş olma gayretini sürdürmekte ve yetiştirdiği lisans ve lisansüstü öğrencileriyle büyük bir gurur duymaktadır. Diğer kamu ve özel kuruluşların da bilgi ve danışmanlık taleplerine cevap verilerek bilim insanlarımızın deneyimlerinden yararlanılmaktadır.

5018 sayılı Kamu Mali Yönetimi ve Kontrol Kanununun hesap verme sorumluluğu çerçevesinde Fakültemiz tüm birimlerinin katılımı ile hazırlanan 2018 Yılı Faaliyet Raporumuzu kamuoyunun bilgisine sunar, Fakültemizin gelişmesine ve faaliyetlerin gerçekleşmesine katkı verenlere teşekkür ederim.

Saygılarımla,

**Prof.Dr.Gürsel ÇOLAKOĞLU**  
**DEKAN**

## I- GENEL BİLGİLER

### A. Misyon ve Vizyon

**Misyon**1-Toplumun orman ürün ve hizmetlerinden en uygun şekilde yararlanmasına yönelik kamu ve özel sektör tarafından uygulanabilecek yenilikçi odaklı özgün Ar-Ge projeleri üretmek,

2-Araştırma sonuçlarını ulusal-uluslar arası platformlarda yayımlayarak saygın bilimsel eser üretme kapasitemizi giderek artırmak

3-Evrensel nitelikte bilgi ve teknoloji üreten araştırmacılar yetiştirmek

4-Ülke ormancılık sorunlarına çağdaş çözümler üretebilecek analitik düşünme kapasitesine sahip, çevre ve toplum bilinci yüksek, biyolojik kanuniyetleri algılayabilen, güncel bilgi-iletişim teknolojilerini kullanabilen, öğrendiklerini uygulayabilen, iyi iletişim kurabilen, girişimci ve ileri görüşe sahip, erdemli mühendisler, peyzaj mimarları ve yaban hayatı uzmanları yetiştirmek.

### Vizyon

Yeni teknoloji ve metotlar ile orman kaynaklarının sürdürülebilir yönetimine kavramsal yaklaşımlar getirebilen, çevre etkileşimli ve duyarlı çalışmalar yapabilen, orman ürünlerinin işlenmesine ve sanayisinin gelişmesine yönelik kavram ve yenilikçi teknolojiler geliştirebilen, kırsal ve kentsel peyzaj değerlerinin özgün yaklaşımla tasarımı, planlanması ve uygulamasını yapabilen öncü bir kurum olmak,

Ülke orman kaynaklarının sürdürülebilir yönetiminde etkin rol oynayan, bilime ve uygulamaya üst düzeyde katkı sağlayan, ulusal ve evrensel düzeyde ormancılık-peyzaj eğitimini gerçekleştiren, sürekli gelişen, örnek gösterilen, eğitim-öğretim ve araştırma kalitesi ile öncelikli tercih edilen, katılımcı ve paylaşımcı seçkin bir Orman Fakültesi olmak.

### B. Yetki, Görev ve Sorumluluklar

Fakülte; eğitim-öğretim, akademik araştırmalar ve bilimsel yayınlar yapan bir kurumdur. Yetki, görev ve sorumlulukları başta Anayasa olmak üzere, 2547 sayılı Yükseköğretim Kanunu ve diğer ilgili Kanunlarla düzenlenmiştir. Fakültenin üst yöneticisi ve disiplin amiri Dekandır. Fakültemizde 22 Ağustos 2016 tarihi itibari ile dekanlık görevine başlayan **Prof. Dr. Gürsel ÇOLAKOĞLU**, 2547 Sayılı Yükseköğretim Kanununun 16. maddesi ile Üniversitelerde Akademik Teşkilat Yönetmeliği'nin 8. maddesinde yer alan yetki ve sorumluluklara bağlı kalarak görevini sürdürmektedir. Dekan yardımcılıklarını **Doç. Dr Cenk DEMİRKİR** ve **Doç. Dr. Banu Çiçek KURDOĞLU** yürütmektedirler.

**Fakültenin Temel Görevleri;**

Çağdaş eğitim-öğretim esaslarına dayanan bir düzen içinde milletin ve ülkenin ihtiyaçlarına uygun insan gücü yetiştirmek, kalkınma planları ilke ve hedeflerine uygun eğitim-öğretim, bilimsel araştırma, yayın ve danışmanlık yapmak,

Ülkenin bilimsel, kültürel, sosyal ve ekonomik yönlerden ilerlemesini ve gelişmesini ilgilendiren sorunlarını, diğer kuruluşlarla işbirliği yaparak, kamu kuruluşlarına önerilerde bulunmak suretiyle öğretim ve araştırma konusu yapmak, sonuçlarını toplumun yararına sunmak ve kamu kuruluşlarınca istenecek inceleme ve araştırmaları sonuçlandırarak düşüncelerini ve önerilerini bildirmek,

Teknoloji üretmek, geliştirmek, kullanmak, yaygınlaştırmaktır.

**Fakülte**

Fakülte; yüksek düzeyde eğitim-öğretim, bilimsel araştırma ve yayın yapan kendisine enstitü, yüksekokul ve benzeri kuruluşlar bağlanabilen bir yükseköğretim kurumudur ve kanunla kurulur. Fakülte, genellikle her biri en az ayrı bir eğitim programı yürüten bölümlerden oluşur. Bir eğitim programı uygulayan fakültelerde bir bölüm bulunur. Yükseköğretim Kanunu ve Üniversitelerde Akademik Teşkilat Yönetmeliğine göre Fakülte organlarını Dekan, Fakülte Akademik Kurulu, Fakülte Kurulu ve Fakülte Yönetim Kurulu oluşturmaktadır.

**Dekan,**

Fakülte ve birimlerinin temsilcisidir. Dekan, kendisine çalışmalarında yardımcı olmak üzere fakültenin aylıklı öğretim üyeleri arasından, en çok iki kişiyi Dekan Yardımcısı olarak seçer. Görevleri:

- 1- Fakülte Kurullarına başkanlık etmek, Fakülte Kurullarının kararlarını uygulamak ve fakülte birimleri arasında düzenli çalışmayı sağlamak,
- 2- Her öğretim yılı sonunda ve istenildiğinde fakültenin genel durumu ve işleyişi hakkında Rektöre rapor vermek,
- 3- Fakültenin ödenek ve kadro ihtiyaçlarını gerekçesi ile birlikte Rektörlüğe bildirmek,
- 4- Fakültenin birimleri ve her düzeydeki personeli üzerinde genel gözetim ve denetim görevini yapmaktır.

Fakültenin ve bağlı birimlerinin öğretim kapasitesinin rasyonel bir şekilde kullanılmasında ve geliştirilmesinde gerektiği zaman güvenlik önlemlerinin alınmasında, öğrencilerin gerekli sosyal hizmetlerinin sağlanmasında, eğitim-öğretim, bilimsel araştırma ve yayın faaliyetlerinin düzenli bir şekilde yürütülmesinde, bütün faaliyetlerin gözetim ve denetiminin yapılmasında, takip ve kontrol edilmesinde ve sonuçlarının alınmasında Rektöre karşı birinci derecede sorumludur.

**Dekan Yardımcısı,**

Dekan kendisine çalışmalarında yardımcı olmak üzere fakültenin aylıklı öğretim üyeleri arasından en çok iki kişiyi dekan yardımcısı olarak seçer.

Dekan yardımcılarını dekan tarafından en çok üç yıl için atanır. Dekan gerekli gördüğü hallerde yardımcılarını değiştirebilir. Dekanın görevi sona erdiğinde yardımcılarının görevi de sona erer.

Dekana, görevi başında olmadığı zaman yardımcılarından biri vekalet eder.

### **Fakülte Kurulu,**

Fakülte kurulu, dekanın başkanlığında fakülteye bağlı bölümlerin başkanları ile varsa fakülteye bağlı enstitü ve yüksekokul müdürlerinden ve üç yıl için fakülte'deki profesörlerin kendi aralarından seçecekleri üç, doçentlerin kendi aralarından seçecekleri iki, yardımcı doçentlerin kendi aralarından seçecekleri bir öğretim üyesinden oluşur.

Fakülte kurulu normal olarak her yarıyıl başında ve sonunda toplanır.

Dekan gerekli gördüğü hallerde fakülte kurulunu toplantıya çağırır

### **Fakülte Kurulunun Görevleri**

Fakültenin eğitim-öğretim bilimsel araştırma ve yayım faaliyetleri ve bu faaliyetlerle ilgili esasları, plan, program ve eğitim-öğretim takvimini kararlaştırmak, Fakülte yönetim kuruluna üye seçmek, 2547 sayılı Kanunla verilen diğer görevleri yapmaktır.

### **Fakülte Yönetim Kurulu**

Fakülte Yönetim Kurulu, Dekanın başkanlığında fakülte kurulunun üç yıl için seçeceği üç profesör, iki doçent ve bir yardımcı doçentten oluşur.

Fakülte yönetim kurulu dekanın çağırısı üzerine toplanır.

Yönetim kurulu gerekli gördüğü hallerde geçici çalışma grupları, eğitim-öğretim koordinatörlükleri kurabilir ve bunların görevlerini düzenler.

### **Fakülte Yönetim Kurulunun Görevleri**

- 1- Fakülte kurulunun kararları ile tespit ettiği esasların uygulamasında dekana yardımcı olmak,
- 2- Fakültenin eğitim-öğretim, plan ve programları ile takvimin uygulanmasını sağlamak,
- 3- Fakültenin yatırım, program ve bütçe tasarısını hazırlamak,
- 4- Dekanın fakülte yönetimi ile ilgili getireceği bütün işlerde karar almak,
- 5- Öğrencilerin kabulü, ders intibakları ve çıkarılmaları ile eğitim-öğretim ve sınavlara ait işlemleri hakkında karar vermek,
- 6- 2547 sayılı Kanunla verilen diğer görevleri yapmaktır.

### **Bölüm**

Bölümler; fakülte ve yüksekokulların amaç, kapsam ve nitelik yönünden bir bütün oluşturan ve lisans düzeyini de içeren en az bir eğitim-öğretim, bilim ve sanat dallarında araştırma ve uygulama yapan birimlerdir.

Yükseköğretim kurumları içinde bölüm açılmasına, birleştirilmesine veya kapatılmasına doğrudan veya üniversitelerden gelecek önerilere göre Yükseköğretim Kurulu karar verir.

Bölümler, birbirini tamamlayan veya birbirine yakın anabilim veya anasanat dallarından oluşur. Bir fakülte'de veya yüksekokulda aynı veya benzer nitelikte eğitim-öğretim yapan birden fazla bölüm bulunamaz.

### **Bölüm Başkanı**

Birden fazla anabilim dalı bulunan bölümlerde bölüm başkanı, o bölümün aylıklı profesörleri, bulunmadığı takdirde doçentleri, doçent de bulunmadığı takdirde yardımcı doçentleri arasından o

bölümü oluşturan anabilim veya anasanat dalı başkanlarının 15 gün içinde verecekleri yazılı görüşlerini dikkate alarak bir hafta içinde Dekan tarafından atanır. Süresi biten başkan tekrar atanabilir. Dekan, atamaları rektörlüğe bildirir. Bir bölümlü fakültelerde dekan aynı zamanda bölüm başkanıdır. Bölüm başkanı bölümdeki öğretim üyelerinden iki kişiyi üç yıl için başkan yardımcısı olarak atayabilir. Bölüm başkanı gerekli gördüğünde yardımcılarını değiştirebilir. Bölüm başkanının görevi sona erdiğinde yardımcıların görevleri de sona erer.

### **Bölüm Başkanının Görev, Yetki ve Sorumlulukları**

- 1- Bölümün her düzeydeki eğitim-öğretim ve araştırmalarını düzenler ve yürütür.
- 2- Bölümle ilgili her türlü faaliyetin düzenli ve verimli olarak yürütülmesini, kaynakların etkili bir biçimde kullanılmasını sağlar.
- 3-Fakülte veya yüksekökol kuruluna katılır ve bölümü temsil eder.
- 4- Bölümde görevli öğretim elemanlarının görevlerini yapmalarını izler ve çalışmalarını denetler.
- 5-Her öğretim yılı sonunda bölümün geçmiş yıldaki eğitim-öğretim ve araştırma faaliyeti ile gelecek yıldaki çalışma planını açıklayan raporu, dekana sunar.

### **Bölüm Kurulu ve Görevleri**

Tek anabilim veya anasanat dalı bulunan bölümlerde bölüm başkanının başkanlığında o bölümdeki tüm öğretim üyeleri ile öğretim görevlileri ve okutmanlardan oluşur. Birden fazla anabilim veya anasanat dalı bulunan bölümlerde ise bölüm başkanı, yardımcıları ile anabilim veya anasanat dalı başkanlarından oluşur ve bölüm başkanının tespit edeceği gündemdeki konuları konuşmak üzere eğitim-öğretim yılı süresince ayda en az bir defa toplanır.

Bölüm kurulu, bölüm ile varsa bölüme bağlı anabilim veya anasanat dallarının eğitim-öğretim uygulama ve araştırma faaliyetlerinin programlarının, araç, gereç ve fiziksel imkanlarından en etkin biçimde yararlanmak için gerekli planların ve işbirliği esaslarının hazırlanması hususunda görüş bildirir. Bölüm kurulunun bu konularda hazırlayacağı öneriler, bölüm başkanının onayından sonra uygulanır.

### **Anabilim Dalı**

Anabilim veya Anasanat Dalı, bölümü oluşturan ve en az bir bilim veya sanat dalını kapsayan eğitim-öğretim, uygulama faaliyetlerinin yürütüldüğü akademik bir birimdir. Anabilim veya anasanat dallarının kurulmasına, birleştirilmesine veya kaldırılmasına doğrudan veya üniversitelerden gelecek önerilere göre Yükseköğretim Yürütme Kurulu karar verir.

Anabilim veya anasanat dalı başkanı, o anabilim veya anasanat dalının profesörleri, bulunmadığı durumda doçentleri, bulunmadığı durumda yardımcı doçentleri, yardımcı doçent de bulunmadığı durumda öğretim görevlileri arasından, o anabilim veya anasanat dalında görevli öğretim üyeleri ve öğretim görevlilerince seçilir ve bir hafta içinde Dekan tarafından atanır. Anabilim veya anasanat dalı başkanı olarak atanabilecek öğretim üyesi veya öğretim görevlisi sayısının en çok iki olması halinde, başkan, yüksekökol müdürü, konservatuvar müdürü veya dekan tarafından doğrudan atanır. Atamalar rektörlüğe bildirilir.

Anabilim veya anasanat dalı kurulu, bilim veya sanat dalı başkanlarından oluşur. Anabilim veya anasanat dalının, yalnız bir bilim veya sanat dalını kapsadığı durumlarda, anabilim veya anasanat dalı kurulu bütün öğretim üyelerinden ve öğretim görevlilerinden

oluşur. Anabilim veya anasanat dalı kurulu, ilgili anabilim veya anasanat dalı programlarının planlanması ve uygulanmasında anabilim veya anasanat dalı başkanına görüş bildirir.

Bölüm, anabilim, anasanat, bilim ve sanat dalları başkanlarının görev süreleri üç yıldır. Süresi biten başkan yeniden aynı usullerle atanabilir

## **ÖĞRETİM ELEMANLARI**

### **Öğretim Üyelerinin Görevleri**

- a) Yükseköğretim kurumlarında, bu Kanundaki amaç ve ilkelere uygun biçimde önlisans, lisans ve lisansüstü düzeylerde eğitim-öğretim ve uygulamalı çalışmalar yapmak ve yaptırmak, proje hazırlıklarını ve seminerleri yönetmek,
- b) Yükseköğretim kurumlarında, bilimsel araştırmalar ve yayımlar yapmak,
- c) İlgili birim başkanlığınca düzenlenecek programa göre, belirli günlerde öğrencileri kabul ederek, onlara gerekli konularda yardım etmek, bu Kanundaki amaç ve ana ilkeler doğrultusunda yol göstermek ve rehberlik etmek,
- d) Yetkili organlarca verilecek görevleri yerine getirmek,
- e) Bu Kanunla verilen diğer görevleri yapmaktır.

### **Öğretim Görevlileri**

Öğretim görevlileri; üniversitelerde ve bağlı birimlerinde bu Kanun uyarınca atanmış öğretim üyesi bulunmayan dersler veya herhangi bir dersin özel bilgi ve uzmanlık isteyen konularının eğitim - öğretim ve uygulamaları için, kendi uzmanlık alanlarındaki çalışma ve eserleri ile tanınmış kişiler, süreli veya ders saati ücreti ile görevlendirilebilirler. Öğretim görevlileri, ilgili yönetim kurullarının görüşleri alınarak fakültelerde dekanların, rektörlüğe bağlı bölümlerde bölüm başkanlarının önerileri üzerine ve rektörün onayı ile öğretim üyesi, öğretim üye yardımcısı ve öğretim görevlisi kadrolarına atanabilirler veya kadro şartı aranmaksızın ders saati ücreti veya sözleşmeli olarak istihdam edilebilirler. Öğretim üyesi kadrolarına öğretim görevlileri en çok iki yıl süre ile atanabilirler; bu süre sonunda işgal ettikleri kadroya başvuran öğretim üyesi bulunmadığı ve görevlerine devamda yarar görüldüğü takdirde aynı usulle yeniden atanabilirler. Atanma süresi sonunda görevleri kendiliğinden sona erer. Bunların yeniden atanmaları mümkündür. Bu takdirde ilk atama usulü uygulanır.

### **Öğretim Yardımcıları**

Araştırma görevlileri, yükseköğretim kurumlarında yapılan araştırma, inceleme ve deneylerde yardımcı olan ve yetkili organlarca verilen ilgili diğer görevleri yapan öğretim yardımcılardır. Bunlar ilgili anabilim veya anasanat dalı başkanlarının önerisi, bölüm başkanı, dekan, enstitü, yüksekokul veya konservatuar müdürünün olumlu görüşü üzerine rektörün onayı ile araştırma görevlisi kadrolarına en çok üç yıl süre ile atanırlar; atanma süresi sonunda görevleri kendiliğinden sona erer. Bunlar aynı usulle yeniden atanabilirler. Lisansüstü eğitim - öğretim için yurt dışına gönderilecek araştırma görevlileri ile ilk defa bu amaçla bu göreve atanacaklarda aranacak nitelikler ve diğer hususlar Yükseköğretim Kurulunca tespit edilir.



## Fakülte Sekreteri

Her fakültede, deкана bađlı ve fakülte yönetim örgütünün başında bir fakülte sekreteri, enstitü ve yüksekokullarda ise enstitü veya yüksekokul müdürüne bađlı enstitü veya yüksekokul sekreteri bulunur. Sekretere bađlı büro ve iç hizmet görevlerini yapmak üzere gerekli görüldüğü takdirde, yeteri kadar müdür ve diđer görevliler çalıştırılır. Bunlar arasındaki iş bölümü dekanın veya müdürün onayından sonra uygulanmak üzere ilgili sekreterce yapılır. Fakülte sekreteri oy hakkı olmaksızın kurullarda raportörlük yapar.

### *C. İdareye İlişkin Bilgiler*

Fakültemiz 19.09.1963 tarih ve 336 sayılı yasa ile kurulmuş ve 1971-72 eğitim-öğretim yılında öğretime başlamıştır. Fakültemizin bünyesinde ilk olarak Orman Mühendisliği ve Orman Endüstri Mühendisliği Bölümleri kurulmuş ve uzun bir süre bu iki bölüm ile eğitim-öğretim faaliyetlerini sürdürmüştür.

1990 yılında Fakültemize Peyzaj Mimarlığı Bölümü katılmıştır. Bu bölümde öğrenim gören öğrenciler hem fakültemizin öğretim elemanlarının hem de Mimarlık Fakültesi ve diđer fakültelerin öğretim elemanlarının katkıları ile çok iyi bir eğitim alarak çalışma hayatına başlamaktadırlar. 2009 yılında Fakültemizin bünyesine Yaban Hayatı Ekolojisi ve Yönetimi Bölümü kazandırılmıştır. Bu bölüm, kendi alanında Türkiye'deki 4 yıllık ilk bölümdür.

Fakültemizin Orman Mühendisliği Bölümü'nde 8, Orman Endüstri Mühendisliği Bölümü'nde 4, Peyzaj Mimarlığı Bölümü'nde 3, Yaban Hayatı Ekolojisi ve Yönetimi Bölümü'nün ise 2, anabilim dalı bulunmaktadır.

Fakültemiz, Üniversitemizin içerisinde tek bina ile faaliyetini sürdürmekte iken, hizmetlerin genişlemesi nedeniyle önce Orman Endüstri Mühendisliği Bölümü'nün ihtiyacını karşılamak üzere atölye, laboratuvar ve dersliklerden oluşan Orman Endüstri Mühendisliği atölye ve laboratuvar binası, sonra Peyzaj Mimarlığı Bölümü'nün ihtiyacını karşılamak üzere Peyzaj Mimarlığı Bölümü binası Fakültemize kazandırılmıştır. Dekanlık birimi, Orman Mühendisliği Bölümü ve Orman Endüstri Mühendisliği Bölümü öğretim üyeleri ana binada hizmet verirken, Orman Endüstri Mühendisliği Bölümü için yapılan ek binanın tamamlanmasıyla birlikte yeni binadaki derslikler ve öğretim elemanları odaları hizmet vermeye başlamıştır. Fakültemiz için çok gerekli olan Modern Araştırma Serası tamamlanarak hizmete girmiştir. Tam otomatik çalışan bu sera, hem eğitim-öğretimde hem de akademik çalışmalarda öğrenci ve öğretim elemanlarına önemli fırsatlar sunmaktadır. Sera çevresinde üretilen fidanların kısa ve uzun sürelerle bekletileceği parsellerin yapımı tamamlanarak hizmete alınmıştır. Rektörlüğe bađlı olan üretim serası ve fidanlıđı da Fakültemize bađlanmıştır.

Fakültemizde 36 profesör,11 doçent, 27 Dr.Öğr. Üyesi, 4 öğretim görevlisi ve 19 araştırma görevlisi bulunmaktadır. Ayrıca 2 öğretim görevlisi Fakültemizde görevlendirilmiştir.

Fakültemizin destek hizmetlerinin yürütülmesinde Genel İdare Hizmetler Sınıfında 5, Teknik Hizmetler sınıfında 4, Yardımcı Hizmetler Sınıfında 1 eleman çalışmaktadır. Ayrıca, işçi kadrosunda 5, sürekli işçi kadrosunda 13 eleman görev yapmaktadır.

Rektörlüğe bađlı Ormancılık Araştırma ve Uygulama Merkezi fakültemizde faaliyet göstermektedir.

**A. Bölümlerimizin kuruluş tarihleri ve Eğitim-Öğretime başlama dönemleri.**

BÖLÜMLER	KURULUŞ TARİHİ	EĞİTİM-ÖĞRETİME BAŞLAMA DÖNEMİ
ORMAN FAKÜLTESİ	19 EYLÜL 1963	1971-1972
ORMAN MÜHENDİSLİĞİ BÖLÜMÜ	25 ŞUBAT 1971	1971-1972
ORMAN ENDÜSTRİ MÜH. BÖLÜMÜ	25 ŞUBAT 1971	1971-1972
PEYZAJ MİMARLIĞI BÖLÜMÜ	23 OCAK 1990	1990-1991
YABAN HAYATI EKOLOJİSİ VE YÖN. BÖLÜMÜ	2009	2012-2013

**ORMAN FAKÜLTESİ FAKÜLTE KURULU ÜYELERİ**

GÖREVİ	ÜNVANI ADI VE SOYADI	GÖR.BAŞ. TARİHİ	GÖREV BİTİŞ TARİHİ
DEKAN	Prof. Dr. Gürsel ÇOLAKOĞLU		
BÖL.BŞK.	Prof. Dr. Ali Ömer ÜÇLER		
BÖL.BŞK.	Prof. Dr. Gürsel ÇOLAKOĞLU		
BÖL.BŞK.	Prof. Dr. Semra ÇOLAK		
BÖL.BŞK.	Poç.Dr. Ebubekir GÜNDOĞDU		
ÜYE	Prof. Dr. Ömer KARA	22.10.2018	22.10.2021
ÜYE	Prof. Dr. Sibel YILDIZ	08.10.2018	08.10.2021
ÜYE	Prof. Dr.Kadri Cemil AKYÜZ	18.01.2018	18.01.2021
ÜYE	Doç. Dr. Ebubekir GÜNDOĞDU	12.01.2018	12.01.2021
ÜYE	Doç. Dr. Sedat ONDARAL	31.03.2017	31.01.2020
ÜYE	Dr.Öğr.Üyesi. Arslan OKATAN	04.10.2016	04.10.2019
RAPORTÖR	Fak. Sek. Ahmet PEHLİVAN		

**ÜNİVERSİTE SENATOSU FAKÜLTE TEMSİLCİSİ:**  
Prof.Dr.Cantürk GÜMÜŞ 21.09.2016 - 21.09.2019

FAKÜLTE YÖNETİM KURULU ÜYELERİ			
GÖREVİ	ÜNVANI ADI VE SOYADI	BAŞLAMA TAR.	BİTİŞ TARİHİ
DEKAN	Prof. Dr. Gürsel ÇOLAKOĞLU	26.07.2017	26.07.2020
ÜYE	Prof. Dr. Devlet TOKSOY	21.09.2016	21.09.2019
ÜYE	Prof. Dr. Mahmut EROĞLU	24.10.2018	24.10.2021
ÜYE	Prof. Dr. Hüseyin KIRCI	21.09.2016	21.09.2019
ÜYE	Doç. Dr. Zafer YÜCESAN	12.02.2018	12.02.2021
ÜYE	Doç. Dr. Ebubekir GÜNDOĞDU	05.03.2016	05.03.2019
ÜYE	Dr. Kemal ÜÇÜNCÜ	08.05.2018	08.05.2021
RAPORTÖR	Fak. Sek. Ahmet PEHLİVAN		

**Dekanlığı Destekleyici Komisyonlarımız;  
Stratejik Plan Hazırlama Komisyonu**

<i>Ekip Görevi</i>	<i>Unvanı/Adı Soyadı</i>	<i>Varsa İdari Görevi</i>	<i>Telefon No:</i>	<i>Mail Adresi</i>
<b>Başkan</b>	Doç.Dr.Cenk DEMİRKİR	Dekan Yrd.	04623772803	cenk@ktu.edu.tr
<b>Üye</b>	Prof.Dr.A.Ömer ÜÇLER	Bölüm Başkanı	04623772856	ucler@ktu.edu.tr
<b>Üye</b>	Prof.Dr.Semra ÇOLAK	Bölüm Başkanı	04623771501	colak@ktu.edu.tr
<b>Üye</b>	Doç.Dr. Tuğba DÜZENLİ	Bölüm Bşk.Yrd.	04623774050	tugba@ktu.edu.tr
<b>Üye</b>	Doç.Dr.Ebubekir GÜNDOĞDU	Bölüm Başkanı	04623773496	ebubekir@ktu.edu.tr
<b>Üye</b>	Ahmet PEHLİVAN	Fakülte Sek.	04623772804	pehlivana@ktu.edu.tr

**Orman Fakültesi Ulusal ve uluslararası işbirliği komisyonu:**

<i>Ekip Görevi</i>	<i>Unvanı/Adı Soyadı</i>	<i>Varsa İdari Görevi</i>	<i>Telefon No:</i>	<i>Mail Adresi</i>
<b>Başkan</b>	Prof.Dr.İsmail AYDIN	Anabilim Dalı Bşk.	04623771528	iyaydin@ktu.edu.tr
<b>Üye</b>	Doö.Dr.E.Derya GEZER	Yok	04623771532	engin_gezer@hotmail.com
<b>Üye</b>	Doç.Dr.Arzu KALIN	Anabilim D.Bşk.	04623772827	arzuk@ktu.edu.tr
<b>Üye</b>	Dr.Öğr.Üyesi Ercan OKTAN	Yok	04623774124	oktan@ktu.edu.tr
<b>Üye</b>	Dr.Öğr.Üye.Uzay KARAHALİL	Yok	04623772973	uzay@ktu.edu.tr

**Fakültemiz Kalite Komisyonu:**

<i>Ekip Görevi</i>	<i>Unvanı/Adı Soyadı</i>	<i>Varsa İdari Görevi</i>	<i>Telefon No:</i>	<i>Mail Adresi</i>
<b>Başkan</b>	Prof.Dr. Gürsel ÇOLAKOĞLU	Dekan	04623772801	gursel@ktu.edu.tr
<b>Başkan Yrd.</b>	Doç.Dr.Cenk DEMİRKİR	Dekan Yrd.	04623772802	cenk@ktu.edu.tr
<b>Üye</b>	Doç.Dr.Banu Çiçek KURDOĞLU	Dekan Yrd.	04623772803	Banucisali@hotmail.com
<b>Üye</b>	Prof.Dr.Semra ÇOLAK	Bölüm Başkanı	04623771500	colak@ktu.edu.tr

Üye	Dr.Öğr.Üye.Aytaç AYDIN	Bölüm Bşk.Yrd.	04623771513	aytac@ktu.edu.tr
Üye	Doç.Dr.Ebubekir GÜNDOĞDU	Bölüm Bşk. V.	04623773496	ebubekir@ktu.edu.tr
Üye	Doç.Dr.Erhan ÇALIŞKAN	Yok	04623773528	caliskan@ktu.edu.tr
Üye	Ahmet PEHLİVAN	Fakülte Sek.	04623772804	pehlivana@ktu.edu.tr
Öğr.Tems.Üye				

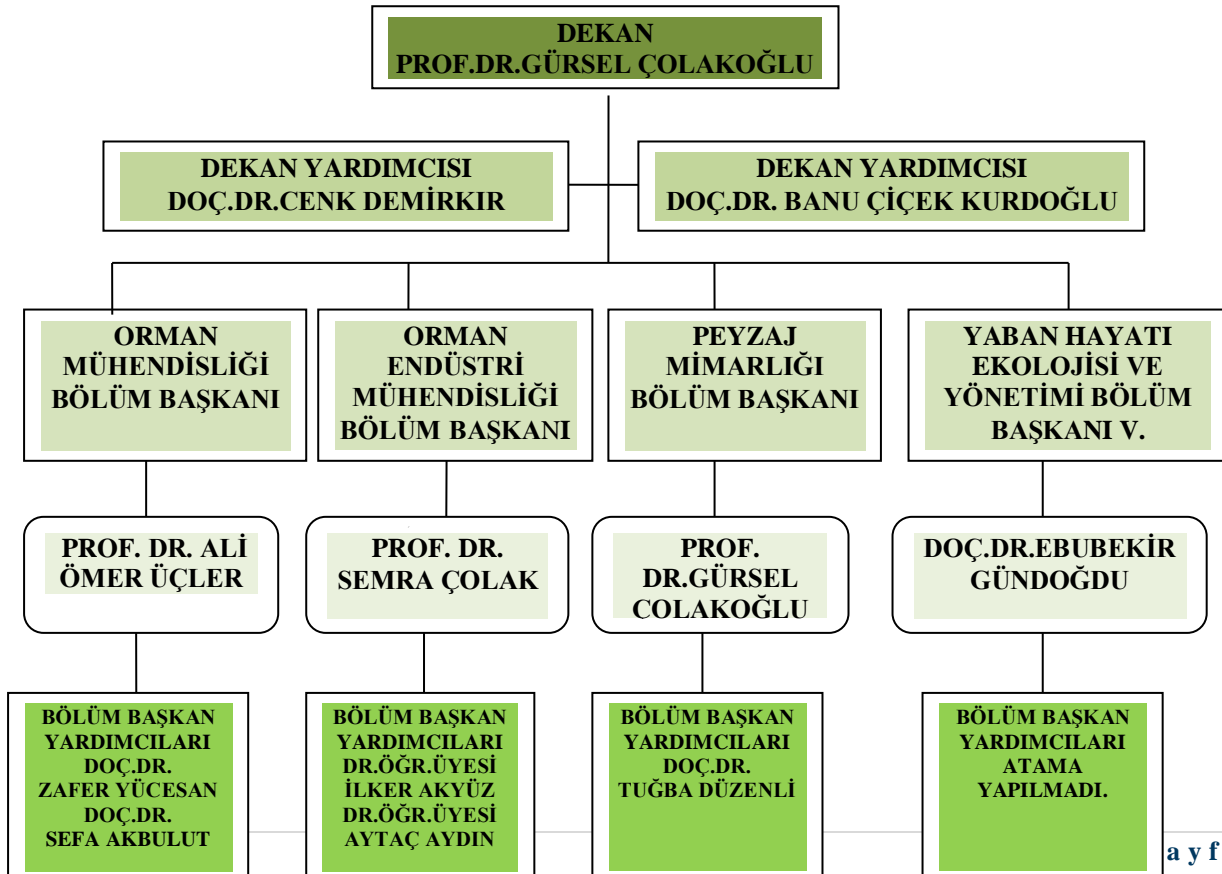
### Fakültemiz Erasmus-Farabi-Mevlana Komisyonu

Ekip Görevi	Unvanı/Adı Soyadı	Varsa İdari Görevi	Telefon No:	Mail Adresi
Başkan	Prof.Dr.Hülya KALAYCIOĞLU	Yok	04263771522	khulya@ktu.edu.tr
Üye	Doç.Dr.Ebubekir GÜNDOĞDU	Bölüm Bşk. V.	04623773496	ebubekir@ktu.edu.tr
Üye	Dr.Öğr.Üyesi Uzay KARAHALİL	Yok	04623772846	uzay@ktu.edu.tr
Üye	Dr.Öğr.Üyesi Emrah YALCINALP	Yok	04623774078	emrahycinalp@gmail.com

### Fakültemiz AR-GE Komisyonu:

Ekip Görevi	Unvanı/Adı Soyadı	Varsa İdari Görevi	Telefon No:	Mail Adresi
Başkan	Doç.Dr.Cenk DEMİRKIR	Dekan Yrd.	04623772803	cenk@ktu.edu.tr
Üye	Prof.Dr.A.Ömer ÜÇLER	Bölüm Başkanı	04623772856	ucler@ktu.edu.tr
Üye	Prof.Dr.Semra ÇOLAK	Bölüm Başkanı	04623771501	colak@ktu.edu.tr
Üye	Doç.Dr.Tuğba DÜZENLİ	Bölüm Bşk.Yrd.	04623773500	tduzenli@ktu.edu.tr
Üye	Doç.Dr.Ebubekir GÜNDOĞDU	Bölüm Bşk. V.	04623773496	ebubekir@ktu.edu.tr

### Yönetim Kadrosu



## 1- Fiziksel Yapı

Fakültemiz; Orman Mühendisliği, Orman Endüstri Mühendisliği ve Peyzaj Mimarlığı Bölümü binalarından oluşmaktadır. Fakültemizin Yaban Hayatı Ekolojisi ve Yönetimi Bölümü Dekanlık Makamının da bulunduğu Orman Mühendisliği Bölümü binasında hizmet vermektedir. Binalarımız Yaban Hayatı Ekolojisi ve Yönetimi Bölümü hariç diğer bölümlerin ihtiyaçlarına cevap verebilmektedir.

### 1.2.Karadeniz Teknik Üniversitesi Kapalı Alanların Dağılımı (\*)

	İDARİ ALANLAR (Akademik ve İdari Personel alanları)		EĞİTİM ALANLARI		SOSYAL ALANLAR m <sup>2</sup>	SİRKİL ASYON ALANI m <sup>2</sup>	SPOR ALANLARI		TOPLAM m <sup>2</sup>
	(Akademik )	( İdari)	DERSLİK m <sup>2</sup>	LABORA. m <sup>2</sup>			AÇIK SPOR TESİS. m <sup>2</sup>	KAPALI SPOR TES. m <sup>2</sup>	
<b>Orman Fakültesi</b>	2619m <sup>2</sup>	429m <sup>2</sup>	3185m <sup>2</sup>	6193m <sup>2</sup>	404m <sup>2</sup>	15.493 m <sup>2</sup>	....m <sup>2</sup>	....m <sup>2</sup>	28.293m <sup>2</sup>
<b>Orman Müh.Böl</b>	865.m <sup>2</sup>	242m <sup>2</sup>	1205	1140	381	5487			9357m <sup>2</sup>
<b>Yab.Hay.Eko. ve Yön.</b>	114m <sup>2</sup>	52m <sup>2</sup>		37m <sup>2</sup>					166m <sup>2</sup>
<b>Orman End.Müh.</b>	578m <sup>2</sup>	107	1011	4974m <sup>2</sup>		9539			16.209m <sup>2</sup>
<b>Peyzaj Müh.</b>	1062m <sup>2</sup>	28m <sup>2</sup>	969m <sup>2</sup>	42m <sup>2</sup>	23m <sup>2</sup>	437 m <sup>2</sup>			2561m <sup>2</sup>

### 1.4. Eğitim Alanları

Eğitim Alanı		Kapasite	Kapasite	Kapasite	Kapasite	Kapasite	Kapasite
		0-50 Kişilik Toplam m <sup>2</sup>	51-75 Kişi Toplam m <sup>2</sup>	76-100 Kişi Toplam m <sup>2</sup>	101-150 Kişi Toplam m <sup>2</sup>	151-250 Kişi Toplam m <sup>2</sup>	251-Üzeri Kişi Toplam m <sup>2</sup>
Amfi	Adet			4		1	
	Toplam m <sup>2</sup>			360		181	
Sınıf	Adet	1	5	6	4	6	
	Toplam m <sup>2</sup>	55	302	542	432	968	
Atölye	Adet	3					
	Toplam m <sup>2</sup>	1369					
Laboratuvarı	<b>Eğitim Lab.</b>	Adet	31				
		Toplam m <sup>2</sup>	4478				
	<b>Araştırma Lab.</b>	Adet	8				
		Toplam m <sup>2</sup>	279				
	<b>Bilgisayar Lab.</b>	Adet	4				
		Toplam m <sup>2</sup>	336				
Serbest Çalışma Salonu	Adet	4					
	Toplam m <sup>2</sup>						

**\*Tüm birimler kendi alanlarını güncel verilerle dolduracaktır.**

**1.4.1- Dersliklerin Teknolojik Donanımı**

Derslik Sayısı (Anfi+Sınıf)	Projeksiyon Cihazı Olan Derslik sayısı	Dersliklerdeki Projeksiyon Cihazı Oranı (Projeksiyon Cihazı Olan Derslik Sayısı /Derslik Sayısı)*100	Akıllı Tahta Olan Derslik Sayısı	Dersliklerdeki Akıllı Tahta Oranı (Akıllı Tahtası Olan Derslik Sayısı /Derslik Sayısı )*100
5+22=27	27	27/27=100	3	3/27=0,11

\*Tüm birimler tarafından dolduracaktır.(Derslik+anfi sayısı bilgileri 1.4 Eğitim alanı sayısı ile çelişmemeli.)

**1.5- Sosyal Alanlar****1.5.1-Yemekhaneler, Kantinler ve Kafeteryalar(\*)**

Yemekhaneler, Kantinler ve Kafeteryalar				
Bölümler	Yerleşke ve Bölüm	Sayısı (Adet)	Kapalı Alanı (m <sup>2</sup> )	Kapasitesi (Kişi)
Öğrenci Yemekhanesi	Kanuni Y.-			
	....			
	....			
	....			
Personel Yemekhanesi				
Kantin	Kanuni Yerleşkesi- Orman Fakültesi Kantini	1	404	450
	...			
	....			
Kafeterya	....			
TOPLAM	Orman Fakültesi Kantini	1	404	450

\*Üniversite geneline ait bilgiyi Sağlık Kültür ve Spor Daire Başkanlığı ile İdari ve Mali İşler Daire Başkanlığı verecektir.

**1.5.6-Kongre ve Kültür Merkezleri/Çok Amaçlı Salonlar (\*)**

Birim Adı	Kampüs Adı	Toplantı Salonu, Konferans Salonu, Eğitim Salonu		
		Salon Adı	Alan (m <sup>2</sup> )	Kapasite (Kişi)
Orman Fakültesi	KANUNİ K.	Ahmet Şener Amfisi	90 m <sup>2</sup>	90 kişi
Orman Fakültesi	KANUNİ K.	Sedir Amfisi	181 m <sup>2</sup>	180 kişi

\*Tüm birimler tarafından bütün alanlar dolduracaktır.

**1.6- Hizmet Alanları**

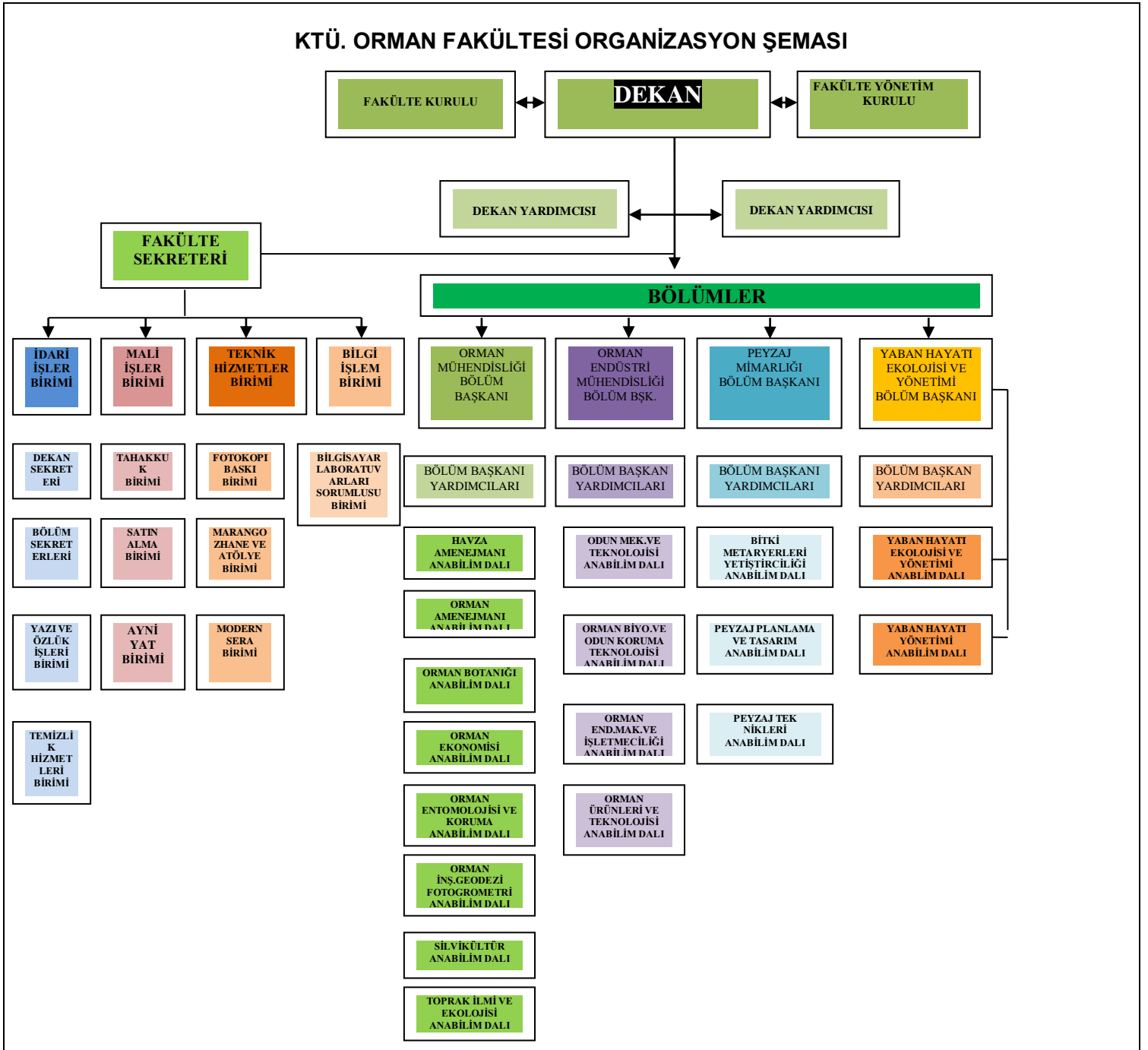
## 1.6.1- Akademik/İdari Personel Hizmet Alanları (\*)

	Sayısı(Adet)	Alanı(m <sup>2</sup> )	Kullanan Sayısı (Kişi)
Akademik Çalışma Odası	140	2619	99
İdari Çalışma Odası	12	429	16
<b>Toplam</b>	<b>152</b>	<b>3048</b>	<b>115</b>

\*1.2 Kapalı alanların Dağılımı ile ilgili tablodaki verilerle çelişmemeli. Binaların ortak kullanılması durumunda ilgili bilgileri sadece bir birim verecektir.

## Örgüt Yapısı

## KTÜ. ORMAN FAKÜLTESİ ORGANİZASYON ŞEMASI



### 3- Bilgi ve Teknolojik Kaynaklar

Çalışanların ve kamuoyunun ihtiyaç duyduğu bilgilerin üretilmesi, bu bilgilerin kurum, kişi, personel ve yöneticilere iletilmesi, ileride kullanılmak üzere saklanması etkili bir bilişim sistemi ile mümkündür. 5018 sayılı Kanun, üretilen ve alınan bütün bilgilerin doğru, güncel, güvenilir, hızlı ve kolay erişilebilir olması için kontrol edilebilen bilgi sistemleri oluşturulmasını ve bütün bilgilerin kayıt altına alınmasını öngörmektedir.

Fakültenin kendine özgü bir bilişim sistemi bulunmamaktadır. Rektörlük ve Bilgi İşlem Dairesi Başkanlığının talepleri karşılama, özellikle üniversiteye ait bir "**Bilgi Yönetim Sistemi**" kurulması çalışmaları devam etmektedir.

Fakültede bilgi ve iletişim konusunda "EBYS", "WEB SAYFASI", "TOPLU SMS", "TOPLU E-POSTA", "FACEBOOK BİLGİLENDİRME SAYFASI" ve "LCD TV" gibi araçlardan yararlanılmakta, mali işlemler için Bakanlık ve diğer kamu kurumlarının geliştirdiği "KBS", "MYS", "EKAP", "DMIS", "HYS", "TTONLINE", "E-SGK", "E-BUTCE", "TKYS", "say2000i", "F1 ve F2 Modülü" gibi sistemler kullanılmaktadır.

#### 3.1- Teknolojik Kaynaklar (\*)

#### 3.2- Yazılımlar ve Bilgisayarlar (\*)

Cinsi	İdari Amaçlı (Adet)	Eğitim Amaçlı (Adet)	Araştırma Amaçlı (Adet)	Toplam
<b>Yazılım (Hazır program, lisans gibi)</b>	56			56
Masa Üstü Bilgisayar	131	305		436
Taşınabilir (Dizüstü) Bilgisayar		87		87

\*Edinme şekline bakılmaksızın taşınır (aynivat) kayıtlarında yer alan bilgisayar sayıları yazılacaktır.

#### 3.4- Diğer Bilgi ve Teknolojik Kaynaklar

Cinsi	İdari Amaçlı (Adet)	Eğitim Amaçlı (Adet)	Araştırma Amaçlı (Adet)	Cinsi	İdari Amaçlı (Adet)	Eğitim Amaçlı (Adet)	Araştırma Amaçlı (Adet)
Akıllı Tahta		3		Faks	2		
Projeksiyon		46		Fotoğraf mak.		20	
Slayt makinesi				Kameralar	13		
Tepegöz				Televizyonlar	2		
Episkop				Tarayıcılar		8	
Barkot Okuyucu		1		Müzik Setleri			
Baskı makinesi		2		Mikroskoplar		12	
Fotokopi makinesi		8		DVD'ler			

\*Tüm birimler tarafından dolduracaktır.

### Birimlerimizde Kullanılan Bilişim Sistemleri



BİRİMLER	BİLİŞİM SİSTEMİNİN ADI	KULLANICI SAYISI
MALİ İŞLEMLER	Harcama Yönetim Sistemi (HYS)	2
	Kamu Harcama ve Muhasebe Bilişim Sistemi (KBS)	2
	Mali Yönetim Sistemi (MYS)	5
	Kimlik Yönetim Sistemi (KYS)	1
	Taşınır Kayıt ve Yönetim Sistemi (TKYS)	1
	Elektronik Kamu Alımları Platformu (EKAP)	2
	Döner Sermaye Mali Yönetim Sistemi (DMIS)	2
	Bütçe Yönetim Enformasyon Sistemi (E-BÜTÇE)	2
	Sosyal Güvenlik Kurumu Borç Sorgulama İşlemleri (E-SGK)	1
	Sosyal Güvenlik Kurumu Tescil İşlemleri (E-SGK)	1
	Web Tabanlı Saymanlık Otomasyon Sistem (Say2000i)	2
	TT Online İşlem Merkezi (E-FATURA)	1
	F1 ve F2 Formları Hazırlama Platformu	4
	Ödenek Takip Uygulaması	2
BİLGİ İŞLEM	Sınav Yönetimi (E-MESAJ)	1
GENEL YÖNETİM	Mekan Yönetim Sistemi	3
	Stratejik Plan Bilgi Sistemi	1
	YÖK Bilgi Sistemi (YOKSIS)	1
	Elektronik Belge Yönetim Sistemi (EBYS)	110
SINAV MERKEZİ	Sınav Değerlendirme Sistemi (SEKOKU)	1

#### 4- İnsan Kaynakları(\*)

##### 4.1- Akademik Personel

	Yıllar İtibarıyla		
	2016	2017	2018
Profesör	40	37	36
Doçent	11	13	11
Doktor Öğretim Üyesi	25	25	27
Öğretim Üyeleri Toplamı	76	75	74
Öğretim Görevlisi	4	3	6
Okutman	1	1	
Çevirici			
Eğitim-Öğretim Planlamacısı			
Uzman	2	4	
Araştırma Görevlisi	10	7	
Öğretim Üyesi Dışındaki Akademik Personel Toplamı	17	15	19
<b>Genel Toplam</b>	<b>93</b>	<b>90</b>	<b>99</b>

\*Tüm birimler tarafından dolduracaktır. Üniversite genelini Personel Daire Başkanlığı dolduracak.

## 4.5- Akademik Personelin Yaş İtibariyle Dağılımı

## Akademik Personelin Yaş İtibariyle Dağılımı

	21-25 Yaş	26-30 Yaş	31-35 Yaş	36-40 Yaş	41-50 Yaş	51- Üzeri
Kişi Sayısı	5	8	10	19	32	25
Yüzde	%5,05	%8,08	%10,10	%19,19	%32,32	%25,25

\*Tüm birimler tarafından dolduracaktır.

## 4.6- İdari Personel

## İdari Personel (Kadroların Doluluk Oranına Göre)

	Dolu	Boş	Toplam
Genel İdari Hizmetleri	6	12	18
Sağlık Hizmetleri Sınıfı			
Teknik Hizmetleri Sınıfı	4	11	15
Eğitim ve Öğretim Hizmetleri sınıfı			
Avukatlık Hizmetleri Sınıfı			
Din Hizmetleri Sınıfı			
Yardımcı Hizmetler Sınıfı	1	1	2
<b>Toplam</b>	<b>11</b>	<b>24</b>	<b>35</b>

\*Tüm birimler tarafından dolduracaktır.

## 4.7- İdari Personelin Eğitim Durumu

## İdari Personelin Eğitim Durumu

Kişi Sayısı	İlköğretim	Lise	Ön lisans	Lisans	Yüksek L.ve Doktora
	1	2	2	6	
Yüzde	%9	%18	%18	%55	

\*Tüm birimler tarafından dolduracaktır.

## 4.8- İdari Personelin Hizmet Süreleri

## İdari Personelin Hizmet Süresi

	1 - 3 Yıl	4 - 6 Yıl	7 - 10 Yıl	11 - 15 Yıl	16 - 20 Yıl	21 - Üzeri
Kişi Sayısı					3	8
Yüzde					%27	%73

\*Tüm birimler tarafından dolduracaktır.

## 4.9- İdari Personelin Yaş İtibariyle Dağılımı

## İdari Personelin Yaş İtibariyle Dağılımı

Kişi Sayısı	21-25 Yaş	26-30 Yaş	31-35 Yaş	36-40 Yaş	41-50 Yaş	51- Üzeri
				1	2	8
Yüzde				%10	%18	%72

## 4.10- Personelin Cinsiyet Dağılımı

## Kadın Erkek Personel Dağılımı Sayıları

	Kadın	Erkek	Toplam	K %	E %
Akademik Personel	29	70	99	%29	%70
İdari Personel	3	8	11	%27	%72
<b>TOPLAM</b>	<b>32</b>	<b>78</b>	<b>110</b>	<b>%29</b>	<b>%71</b>

#### 4.11- Sözleşmeli Personel ve İşçiler

##### İşçiler (Çalıştıkları Pozisyonlara Göre)

	Dolu	Boş	Toplam
*İşçiler	5		5
*Sürekli İşçiler	13		13
<b>Toplam</b>	<b>18</b>		<b>18</b>

\* Kadroları Fakültemizde olmayıp, Fakültemize hizmet veren personelimiz.

#### 4.14- Yıllar İtibarı ile Personel Sayılarının Dağılımı

Personel Sınıfı	2016 Yılı	2017 Yılı	2018 Yılı
Akademik Personel	93	90	99
Yabancı Uyruklu Akademik Personel			
İdari Personel	13	12	11
*İşçiler	5	5	5
*Sürekli İşçiler			13
<b>TOPLAM</b>	<b>111</b>	<b>107</b>	<b>128</b>

\* Kadroları Fakültemizde olmayıp, Fakültemize hizmet veren personelimiz.

\*Tüm birimler tarafından dolduracaktır.

### 5- Sunulan Hizmetler

#### 5.1- Eğitim Hizmetleri

##### Orman Fakültesi Orman Endüstri Mühendisliği Bölümü

###### Kuruluş

Orman Endüstri Mühendisliği Bölümü Karadeniz Teknik Üniversitesi bünyesinde 1971 yılında kurulmuştur. Ülkemizde kendi alanında kurulmuş olan ilk bölümdür. Şu anda 36 akademik personeli ile eğitim-öğretim ve araştırma-geliştirme potansiyeli açısından Türkiye'nin en gelişmiş bölümüdür.

###### Kazanılan Derece

Programı başarıyla tamamlayan öğrencilere ORMAN ENDÜSTRİSİ MÜHENDİSLİĞİ alanında lisans diploması verilir.

**Derecenin Seviyesi:** Lisans

**Çalışma Şekli:** Tam Zamanlı

###### Kabul ve Kayıt Şartları

1- Lise ve dengi okul diploması, 2 - Lisans yerleştirme sınavı (LYS) 'den yeterli puan.

###### Öncel Eğitim Tanımlaması

Türk Yüksek öğretim kurullarında öncel öğrenimin tanınması süreci daha başlangıç aşamasındadır. Bu nedenle Karadeniz Teknik Üniversitesi'nin tüm programlarında da öncel eğitimin tanınması tam olarak başlatılmış değildir. Ancak, bölümlerin zorunlu müfredatlarında yer alan Temel Bilgisayar ve İngilizce gibi dersler için her dönem başında muafiyet sınavı düzenlenmektedir. Bu derslerden kendi kendilerine öğrenme sürecini tamamlayan ya da değişik yollarla bu derslerdeki öğrenme çıktılarını sağladığını düşünen öğrenciler bu sınavlara girebilme hakkına sahiptir. Sınava giren öğrencilerden başarılı olanlar ders programındaki ilgili dersten muaf olurlar.

###### Dereceye Yönelik Kurallar

Orman Endüstri alanında lisans derecesi elde edebilmek için (Orman Endüstri Mühendisi unvanı

kazanmak için) öğrencilerin sağlaması gereken şartlar; a) Müfredattaki bütün dersleri en az DC derecesiyle geçmiş olmak, b) 4.0 üzerinden en az 2.0 ağırlıklı ortalamayı elde etmiş olmak, c) 60 günlük zorunlu staj dönemini en az iki farklı yerde tamamlamış olmak ve bu staj için hazırlanan raporların geçer not almak, d) Bir bitirme tezini hazırlamış, jüri önünde sunmuş ve başarılı bir not ile geçmiş olmak

### **Program Profili**

1971 yılında kurulan ve ülkemizdeki ilk bölüm olan Orman Endüstri Mühendisliği Bölümü eğitim-öğretim programı orman endüstrisinin beklentilerini karşılamakta ve orman endüstri sektörlerine ilişkin temel bilgi sağlamaktadır. Orman Endüstri Mühendisliği lisans programı iletişim, sorun çözme ve teknik yeteneklerin geliştirilmesi konularına önem vermektedir. Bu hedeflere yönelik olarak oluşturulan ders müfredatı odun mekaniği ve teknolojisi , odun koruma, orman ürünleri kimyası ve teknolojisi, ve orman endüstri makinaları alanlarında dersler ile bilgisayar uygulamaları, davranış bilimleri ve işletme yönetimi gibi genel amaçlı dersler içermektedir. Zorunlu derslere ilave olarak öğrencilere kendi tercihlerine göre seçebilme şansı sunulan seçmeli dersler, programa çok yönlü bir özellik katmıştır. Böylece, Orman Endüstri Mühendisliği Bölümü gerek bireysel ve gerekse gruplar halinde disiplinler arası çalışmalarla orman endüstri problemlerini tanımlayarak çözüm üretebilecektir.

### **Sınavlar, Ölçme ve Değerlendirme**

Öğrenciler her ders için ara sınav, yarıyıl içi çalışma (proje, seminer, kısa sınav, ödev, veya ikinci bir ara sınav) ve yarıyıl sonu sınavına tabi tutulurlar. Başarı notuna, ara sınavın katkısı %30, yarıyıl içi çalışmanın katkısı %20 ve yarıyıl sonu sınavının katkısı % 50 şeklindedir. Tüm sınavlar 100 puan üzerinden değerlendirilir. Yarıyıl sonu sınavından en az 45 puan alma zorunluluğu vardır.. Bir dersten (AA),(BA),(BB),(CB) ve (CC) harf notlarından birini alan öğrenciler o dersi başarmış sayılırlar. Öğrenciler, her yarıyılın sonunda, o yarıyıla ait en çok iki dersten bütünlüme sınavına girebilir.

### **Mezuniyet Şartları**

Programda mevcut olan (toplam 240 AKTS karşılığı) derslerin tümünü başarıyla tamamlayan ve 4.00 üzerinden en az 2.0 ağırlıklı not ortalaması elde eden, bitirme çalışmasını başarıyla tamamlayan ve mesleki stajı ile hazırladığı staj raporundan geçer not alan öğrencilere ORMAN ENDÜSTRİ MÜHENDİSLİĞİ unvanı ile mezun olmaya hak kazanırlar.

### **Mezunların İstihdam Profilleri**

Orman Endüstri Mühendisliği bölümü mezunları devlette ve özel sektör firmalarında birçok iş fırsatına sahip olabilmektedir. Mezunlar giriş seviyesinde veya orta seviyede iyi bir başlangıç maaşı ve ilerleme fırsatlarıyla işe girebilmektedir. İşverenler çok küçük firmalardan büyük uluslar arası firmalara kadar çeşitlilik göstermektedir ve işletmeler hem gelişmiş bölgelerde hem de kırsal bölgelerde bulunabilmektedir. Programın disiplinler arası yapısı mezunlara, orman ürünleri endüstrisinin üretim, ahşapta üst yüzey işlemleri, ürün tasarımı, kalite kontrol, satış ve pazarlama gibi alanlarında mesleki kariyerlerini sürdürme olanağı vermektedir.

### **Üst Derece Programlarına Geçiş**

Lisans eğitimini başarı ile tamamlayan adaylar ALES sınavından geçerli not almaları ve yeterli düzeyde İngilizce dil bilgisine sahip olmaları koşuluyla lisansüstü (yüksek lisans ve doktora) programlarda öğrenim görebilirler.

### **İletişim Bilgileri**

Adresi : Karadeniz Teknik Üniversitesi Orman Fakültesi Orman Endüstri Mühendisliği Bölümü 61080 TRABZON

Telefonu : +90 462 3771501 , 3771530

Belge Geçer : +90 462 3257499

E-Posta : [colak@ktu.edu.tr](mailto:colak@ktu.edu.tr)

Web Adresi : <http://www.oem.ktu.edu.tr/english/index.html>

**Bölüm Olanakları :**

Bölümde eğitim ve öğretim faaliyetlerinin yanında araştırmaya yönelik hizmet veren aşağıdaki pilot tesis ve laboratuvarlar mevcuttur: 1. kağıt pilot tesisi, 2. ahşap levha pilot tesisi, 3. kereste ve kurutma pilot tesisi, 4. emprenye pilot tesisi, 5. orman ürünleri kimyası laboratuvarı, 6. mobilya laboratuvarı, 7. mikoloji laboratuvarı, 8. odun anatomisi laboratuvarı, 9. fiziksel ve mekaniksel odun teknolojisi laboratuvarı, 10. kağıthamuru ve kağıt laboratuvarı, 11. kağıt test laboratuvarı, 12. bilgisayar laboratuvarı, 13. tutkal analiz laboratuvarı

**Orman Fakültesi Orman Mühendisliği Bölümü****Kuruluş**

Karadeniz Teknik Üniversitesi Kanuni Kampüsü'nde yer alan Orman Mühendisliği Bölümü; 1971 yılından bugüne eğitim-öğretim ve araştırma hizmetlerini sürdürmektedir. 1971-1972 eğitim-öğretim yılında İstanbul Üniversitesi Orman Fakültesi ile imzalanan bir protokole bağlı olarak aynı fakültenin desteği ile eğitim-öğretime başlanmış ve bu protokol 1977-1978 eğitim-öğretim yılına kadar devam etmiştir. 1978-1979 eğitim-öğretim yılından günümüze kadar da kendi eğitim kadrosu ile öğrencilerini ormancılık alanında eğitmektedir. Bölüm 2001-2002 eğitim-öğretim yılında İngilizce hazırlık eğitimine başlamış olup, bugün Türkiye'de 9 Orman Fakültesi içinde İngilizce hazırlık eğitimi yapan tek bölümdür.

**Kazanılan Derece**

Programda mevcut olan (toplam 240 AKTS karşılığı) derslerin tümünü başarıyla tamamlayan ve 4.00 üzerinden en az 2.0 ağırlıklı not ortalaması elde eden ve mesleki stajı ile hazırladığı staj raporundan geçer not alan öğrencilere ORMAN MÜHENDİSLİĞİ alanında lisans diploması verilir.

**Derecenin Seviyesi:** Lisans

**Çalışma Şekli:** Tam Zamanlı

**Kabul ve Kayıt Şartları**

- 1- Lise ve dengi okul diploması,
- 2 - Üniversite Öğrenci Seçme Sınavı (ÖSS)'den yeterli puan,
- 3 - İngilizce eğitim için yeterli dil becerisine sahip olma (500 TOEFL / 6 IELTS puan almış olma)

**Öncel Eğitim Tanımlaması**

Türk Yüksek öğretim kurullarında öncel eğitimin tanınması süreci daha başlangıç aşamasındadır. Bu nedenle Karadeniz Teknik Üniversitesi'nin tüm programlarında da öncel eğitimin tanınması tam olarak başlatılmış değildir. Ancak, bölümlerin zorunlu müfredatlarında yer alan Temel Bilgisayar ve İngilizce gibi dersler için her dönem başında muafiyet sınavı düzenlenmektedir. Bu derslerden kendi kendilerine öğrenme sürecini tamamlayan ya da değişik yollarla bu derslerdeki öğrenme çıktılarını sağladığını düşünen öğrenciler bu sınavlara girebilme hakkına sahiptir. Sınava giren öğrencilerden başarılı olanlar ders programındaki ilgili dersten muaf olurlar.

**Dereceye Yönelik Kurallar**

Ormancılık alanında lisans derecesi elde edebilmek için (Orman Mühendisi ünvanı kazanmak için) öğrencilerin sağlaması gereken şartlar; a) Müfredattaki bütün dersleri en az DC derecesiyle geçmiş olmak, b) 4.0 üzerinden en az 2.0 ağırlıklı ortalamayı elde etmiş olmak, c) 60 günlük zorunlu staj dönemini en az iki farklı yerde tamamlamış olmak ve bu staj için hazırlanan raporlardan geçer not almak, d) Bir bitirme tezini hazırlamış, jüri önünde sunmuş ve başarılı bir not ile geçmiş olmak

**Program Profili**

Orman Mühendisliği Bölümü, ormanların korunması ve sürekliliğinin sağlanmasında özveriyle çalışacak, günümüz ve gelecekteki endüstri üstü toplumun sosyal ihtiyaçlarını karşılayacak hizmetleri yerine getirecek, orman ürünlerine olan gereksinimlerin karşılanması için sürdürülen

etkinliklerin planlanması, uygulanması ve denetimi işlerini yürütebilecek "Orman Mühendisleri" yetiştirmektedir.

### **Sınavlar, Ölçme ve Değerlendirme**

Öğrencilerin derslerde gösterdikleri başarı yapılan sınavlarla ölçülüp değerlendirilir. Laboratuvar dışındaki dersler için, dönem içinde bir ara sınav mecburi olup, diğeri yarıyıl içi çalışmaları şeklinde (ev ödevi, proje ve seminer gibi ) yapılır. Dönem sonunda da bir sınav yapılır. Dönem içerisinde verilen notlar genel başarı notunun %50'sini, dönem sonu sınavı notu ise %50'sini oluşturur. Bir öğrenci yarıyıl sonu sınavında yüz üzerinden en az 45 puan almak zorundadır. Dönem içi not ağırlıklarının ara sınav ve yarıyıl içi çalışmaları arasındaki dağılımı %30 ve %20 şeklindedir. Teorik derslere %70, laboratuvar uygulamalarına %80 devam zorunluluğu vardır. Teorik derslerden devam sağlayıp başarısız olan öğrenciler devam koşulunu tekrar yerine getirmeden sadece sınavlara girerler. Laboratuvar uygulaması olan derslerden başarısız olanlar devam koşulunu da yeniden sağlamakla yükümlüdürler.

### **Mezuniyet Şartları**

Lisans öğrenimi aşamasında 8 yarıyıllık bir öğrenim sonunda öğrenciye Orman Mühendisliği Lisans Diploması ile "Orman Mühendisi" ünvanı verilir. Bu süre içerisinde öğrenciye mesleğini yakından tanıtmak amacıyla 2 aylık (60 günlük) bir staj çalışması yaptırılır. Öğrenim yapan öğrencilere bu öğrenimlerini tamamlamak için tanınan azami süre yedi yıldır. Öğrenciler mezun olabilmek için 4.0 üzerinden en az 2.0 mezuniyet ortalamasına sahip olmak zorundadır.

### **Mezunların İstihdam Profilleri**

Bölüm mezunlarımız başta Çevre ve Orman Bakanlığı'nın Orman Genel Müdürlüğü, Ağaçlandırma ve Erozyon Kontrol Genel Müdürlüğü, Doğa Koruma ve Milli Parklar Genel Müdürlüğü ile ORKÖY Genel Müdürlüğü ve kısmen diğer kamu kurumlarında görev alabilmektedirler. Bunun yanında kendini iyi yetiştiren mezunlarımız birçok özel sektöre bağlı konuları ile ilgili birimlerde çalışabilecekleri gibi, serbest mühendislik büroları açarak, birliktişilikler, çevre düzenleme, fidan yetiştirme, fidanlık tekniği, etüt-proje hazırlama ve uygulama, planlama ve üretim, erozyonla mücadele, sel ve çığ kontrolü, havza amenajmanı, entegre havza ıslahı, kırsal kalkınma gibi konularda faaliyet sürdürebilirler.

### **Üst Derece Programlarına Geçiş**

Bölümümüzde KTÜ Fen Bilimleri Enstitüsü bünyesinde Orman Mühendisliği Anabilim Dalı adı ile lisansüstü eğitim yapılmaktadır. Lisansüstü aşaması yüksek lisans ve doktora aşamalarını kapsamaktadır.

### **İletişim Bilgileri**

Adresi : KTÜ Orman Fak 61080 TRABZON

Telefonu : +90 462 3772805

Belge Geçer : +90 462 3257499

E-Posta : [ombaskanlik@ktu.edu.tr](mailto:ombaskanlik@ktu.edu.tr)

Web Adresi : <http://www.orman.ktu.edu.tr/om/index.html>

### **Bölüm Olanakları :**

Orman Mühendisliği Bölümünde eğitim ve araştırma amacına yönelik olarak: 4 adet teknolojik donanımı yapılmış Anfi ve 3 adet teknoloji sınıfı mevcuttur. Toprak ve Ekoloji, Havza Amenajmanı, Doku Kültürü, Uzaktan Algılama, Orman Amenajmanı, Orman Botaniği, Geodezi ve Fotogrametri, Orman Ekonomisi, Hasılat Bilgisi, Orman Entomolojisi, Tohum ve Fizyoloji Laboratuvarları ile 1 adet Yaban hayatı müzesi bulunmaktadır.

### **Orman Fakültesi Peyzaj Mimarlığı Bölümü**

#### **Kuruluş**

Karadeniz Teknik Üniversitesinde Peyzaj Mimarlığı Bölümü, 20 Ocak 1990 tarihinde Orman Fakültesi bünyesinde kurulmuştur. 20 öğrenci ile eğitim-öğretime başlayan Peyzaj Mimarlığı

Bölümü, ilk mezunlarını 1994 yılında vermiştir.

### **Kazanılan Derece**

Karadeniz Teknik Üniversitesi Orman Fakültesi Peyzaj Mimarlığı Bölümü'nden mezun olan öğrencilere PEYZAJ MİMARLIĞI alanında lisans diploması verilir.

**Derecenin Seviyesi:** Lisans

**Çalışma Şekli:** Tam Zamanlı

### **Kabul ve Kayıt Şartları**

Türkiye'de yüksek öğrenim hakkı kazanabilmek için Öğrenci Seçme Sınavı'na (ÖSS) girmek gerekmektedir. Pek çok lisans programına yerleşebilmek için bu sınavdan alınan sonuçlar dikkate alınmaktadır. Sınava girip belli bir puan almış olan adaylar program tercihlerini yaparak Yüksek Öğretim Kurumu'na (YÖK) bağlı olan Öğrenci Seçme ve Yerleştirme Merkezi'ne (ÖSYM) gönderirler. ÖSYM aldığı başvuruları en yüksek puandan başlayarak puan türüne (Dil, Türkçe, Fen ve Sosyal Bilimler alanları vb.) göre gruplandırır ve adayların kendi tercihlerine bağlı olarak uygun olan tüm programları sıralar. Yükseköğretim kurumlarının belirlediği kontenjanlara ve adayların tercihlerine bağlı olarak uygun programlara yerleştirme yapılır.

### **Öncel Eğitim Tanımlaması**

1 - Lise ve dengi okul diploması, 2 - Üniversite Öğrenci Seçme Sınavı (ÖSS)'den yeterli puan.

### **Dereceye Yönelik Kurallar**

Programda mevcut olan (toplam 240 AKTS karşılığı) derslerin tümünü başarıyla tamamlayan ve 4.00 üzerinden en az 2.0 ağırlıklı not ortalaması elde eden, ve mesleki stajı ile hazırladığı staj raporundan geçer not alan öğrencilere PEYZAJ MİMARLIĞI alanında lisans diploması verilir.

### **Program Profili**

Peyzaj Mimarlığı bir mekan tasarımıdır. Ancak, bu mekan tasarımı farklı ölçü ve ölçekte, özgün, dış mekan veya açık mekan tasarımıdır. Peyzaj Mimarlığı, mekanı kullananların farklı ihtiyaç ve isteklerini karşılayabilmek için değişik etkinliklere imkan sağlayan meslek disiplini. Bu özelliği ile bu disiplin bir tasarım ürünü oluşturmayı hedefler ve bu nedenle mimarlık ve kent bölge planlama gibi disiplinlerle yakın ilişki içindedir.

### **Sınavlar, Ölçme ve Değerlendirme**

Öğrenciler her yarıyıl ara sınav, yarıyıl içi çalışmaları (proje, seminer, arazi çalışmaları, ödev, ikinci bir ara sınav) ve yarıyıl sonu sınavına tabi tutulur. Ancak mesleğin özelliğinden ötürü programın en önemli dersi proje dersleridir. Proje ve diğer derslerde ara sınav, yarıyıl içi çalışmalar ve yarıyıl sonu sınavı notları 100 puan üzerinden verilir. Ara sınavın harf notuna katkısı %30, yarıyıl içi çalışmaları %20, yarıyıl sonu sınavının ise %50 dir.

### **Mezuniyet Şartları**

Lisans öğrenimi aşamasında 8 yarıyıllık bir öğrenim sonunda öğrenciye Peyzaj Mimarlığı Lisans Diploması ile "Peyzaj Mimarı" unvanı verilir. Bu süre içerisinde öğrenciye mesleğini yakından tanıtmak amacıyla 2 aylık (60 günlük) bir staj çalışması yaptırılır. Öğrenim yapan öğrencilere bu öğrenimlerini tamamlamak için tanınan azami süre yedi yıldır. Öğrenciler mezun olabilmek için 4.0 üzerinden en az 2.0 mezuniyet ortalamasına sahip olmak zorundadır.

### **Mezunların İstihdam Profilleri**

Çevresi olan her insan yapısı ürünün, yani her binanın çevresi ile fonksiyonel ve estetik bütünlüğe kavuşabilmesi için çevre tasarımına ihtiyaç vardır. Bu nedenle Peyzaj Mimarları kamu ve özel sektörde Çevre Bakanlığı, Bayındırlık Bakanlığı, Orman Bakanlığı gibi Bakanlıklar ile Belediyeler, Üniversiteler ve Enstitülerde görev yapabilirler. Ayrıca Peyzaj Mimarları serbest Peyzaj Mimarlığı Atölyesi açarak özel çalışabilir ve böylelikle özel şirketler veya özel bürolarda mesleki etkinliklerini sürdürebilirler.

### Üst Derece Programlarına Geçiş

Bölümümüzde KTÜ Fen Bilimleri Enstitüsü bünyesinde Peyzaj Mimarlığı Anabilim Dalı adı ile lisansüstü eğitim yapılmaktadır. Lisansüstü aşaması yüksek lisans ve doktora aşamalarını kapsamaktadır. Lisans eğitimini başarı ile tamamlayan adaylar ALES sınavından geçerli not almaları ve yeterli düzeyde İngilizce dil bilgisine sahip olmaları koşuluyla lisansüstü (yüksek lisans ve doktora) programlarda öğrenim görebilirler.

### İletişim Bilgileri

Adresi : Karadeniz Teknik Üniversitesi Orman Fakültesi Peyzaj Mimarlığı Bölümü

Telefonu : +90 462 3774050

Belge Geçer : +90 462 325 7499

E-Posta : [cengiz@ktu.edu.tr](mailto:cengiz@ktu.edu.tr)

Web Adresi : <http://www.orman.ktu.edu.tr/pem/index.htm>

### Bölüm Olanakları :

Peyzaj Mimarlığı Bölümü kendine ait binada eğitim-öğretim vermekte olup bölümün altyapı ve laboratuvar olanakları şöyledir: 1. Teknik donanımlı 50 kişilik bilgisayar salonu, 2. 4 öğrenci stüdyosu, 3. 2 seminer salonu, 4. 1 adet Temel Tasarım atölyesi bulunmaktadır.

### Orman Fakültesi Yaban Hayatı Ekolojisi ve Yönetimi Bölümü

#### Kuruluş

Yaban Hayatı Ekolojisi ve Yönetimi Bölümü, Lisans Programı (4 yıllık) olarak Türkiye'de ilk defa Karadeniz Teknik Üniversitesi, Orman Fakültesi bünyesinde 2009 yılı itibariyle kurulmuştur. Türkiye'de alanında ilk olan Bölümümüz, eğitim-öğretim faaliyetlerine 2012-2013 Eğitim-Öğretim yılında başlamıştır.

#### Kazanılan Derece

Programı başarıyla tamamlayan öğrencilere Yaban Hayatı Ekolojisi ve Yönetimi alanında lisans diploması verilir. Mezunlar Teknik hizmetler sınıfında Yaban Hayatı Ekoloğu ve Yöneticisi ihtiyacını giderecek alanlarda Yaban Hayatı Uzmanı olarak istihdam edileceklerdir.

**Derecenin Seviyesi:** Lisans

**Çalışma Şekli:** Tam Zamanlı

#### Kabul ve Kayıt Şartları

- 1 - Lise ve dengi okul diplomasına sahip olmak
- 2 - ÖSYM tarafından yapılan Yükseköğretim Kurumları Sınavı (YKS)'ndan Sayısal alanda yeterli puanı almış olmak
- 3- Yabancı uyruklu öğrenciler için ise Yabancı Öğrenci Sınavı (YÖS) adı verilen merkezi sınavdan gerekli puanı almış olmak

#### Öncel Eğitim Tanımlaması

Türk Yüksek öğretim kurullarında öncel öğrenimin tanınması süreci daha başlangıç aşamasındadır. Bu nedenle Karadeniz Teknik Üniversitesi'nin tüm programlarında da öncel eğitimin tanınması tam olarak başlatılmış değildir. Ancak, bölümlerin zorunlu müfredatlarında yer alan Temel Bilgi Teknolojileri ve İngilizce gibi dersler için her dönem başında muafiyet sınavı düzenlenmektedir. Bu derslerden kendi kendilerine öğrenme sürecini tamamlayan ya da değişik yollarla bu derslerdeki öğrenme çıktılarını sağladığını düşünen öğrenciler bu sınavlara girebilme hakkına sahiptir. Sınava giren öğrencilerden başarılı olanlar ders programındaki ilgili dersten muaf olurlar.

#### Dereceye Yönelik Kurallar

Yaban Hayatı Ekolojisi ve Yönetimi alanında lisans derecesi elde edebilmek için öğrencilerin sağlaması gereken şartlar; a) Müfredattaki bütün dersleri en az DC derecesiyle geçmiş olmak, b)



4.0 üzerinden en az 2.0 ağırlıklı ortalamayı elde etmiş olmak, c) 60 günlük zorunlu staj dönemini en az iki farklı yerde tamamlamış olmak ve bu staj için hazırlanan raporlardan geçer not almak, d) Bir bitirme tezini hazırlamış, jüri önünde sunmuş ve başarılı bir not ile geçmiş olmak

### Program Profili

Bölüm mezunları; omurgalı yaban hayvanlarından kuşlar, memeliler ve iç su balıkları başta olmak üzere, amfibiler, sürüngenler ile böcekler ve diğer omurgasız yaban hayvanlarının biyolojisi, ekolojisi, etolojisi ile orman, dağ, step, sulak alan gibi ekosistemlerdeki başta flora olmak üzere diğer bütün ekosistem bileşenleri ile olan temel etkileşimler ile ilgili gerekli ve yeterli bilgilerle donanmış olarak mezun olurlar. Mezunlar bu bilgi birikimlerini gerek yurtiçindeki ilgili kurum ve kuruluşlarda gerekse yurtdışında kullanabilecek şekilde güncel her türlü veriye sahip olarak eğitilirler.

Bölümün paydaşları arasında Bakanlıklara bağlı çeşitli kurumlar, Üniversiteler, TÜBİTAK, DPT, Araştırma Kurumları, Enstitüler, Özel İşletmeler, Avcı Kulüp ve Dernekleri ile diğer STK'lar ve Mezunlar şeklinde özetlenebilir. Bölümümüz KTU-BAP, DPT, TUBİTAK ve başka dış kaynaklı desteklerle araştırma performansı yüksek bir bölümdür. Öğrencilerine öğrenme ve araştırma için pozitif bir atmosfer sağlar. Arazi çalışmaları ile birebir ve yerinde öğrencilerini eğitmeye çalışır. İstekli ve başarılı bazı öğrencilerine araştırmalara katılma imkânı sunarak, öğrencilerini lisansüstü çalışma yapmaya yönlendirip, akademik kariyer yapma imkanı sunar.

### Sınavlar, Ölçme ve Değerlendirme

Öğrenciler her ders için ara sınav (sınav; proje, arazi çalışmaları, kısa sınav, laboratuvar çalışması, seminer, ödev şeklinde de yapılabilir) ve yarıyıl sonu sınavına tabi tutulurlar. Başarı notuna, ara sınavın katkısı %50 ve yarıyıl sonu sınavının katkısı % 50 şeklindedir. Tüm sınavlar 100 puan üzerinden değerlendirilir. Yarıyıl sonu sınavından en az 40 puan alma zorunluluğu vardır. Bir dersten (AA),(BA),(BB),(CB) ve (CC) harf notlarından birini alan öğrenciler o dersi başarmış sayılırlar. Öğrenciler, her yarıyılın sonunda, o yarıyıla ait bütün derslerden bütünleme sınavına girebilir. Her öğrenci dönem başında derslere kayıt yaptırmalı ve derslerin en az %70'ine, laboratuvarların en az %80'ine katılmalıdır. Ara sınavlar ve dönem sonu sınavları önceden ilan edilen tarihlerde yapılmaktadır. Mezuniyet için 1 dersi kalan öğrencilere mezuniyet sınav hakkı verilir. Bu sınavdan başarılı olmak için yıl içi sınava bakılmaksızın 100 üzerinden en az 50 almak gerekir.

### Mezuniyet Şartları

- Programda mevcut olan derslerin tümünü (240 AKTS-123,5 kredi) başarıyla tamamlayan Müfredattaki bütün dersleri en az DC derecesiyle geçmiş olmak,
- 4.0 üzerinden en az 2.0 ağırlıklı ortalamayı elde etmiş olmak,
- 60 günlük zorunlu staj dönemini en az iki farklı yerde tamamlamış olmak ve bu staj için hazırlanan raporlardan geçer not almak,
- Bir bitirme tezini hazırlamış, jüri önünde sunmuş ve başarılı bir not ile geçmiş olmak

### Mezunların İstihdam Profilleri

Programdan mezun olanlar;Orman ve Su İşleri Bakanlığı'nın Doğa Koruma ve Milli Parklar Genel Müdürlüğü, Orman Genel Müdürlüğü, Çölleşme ve Erozyonla Mücadele Genel Müdürlüğü ile Çevre ve Şehircilik Bakanlığı'nın Tabiat Varlıklarını Koruma Genel Müdürlüğü, Çevre Yönetimi Genel Müdürlüğü, Çevresel Etki Değerlendirmesi, İzin ve Denetim Genel Müdürlüğü ile Kültür ve Turizm Bakanlığı'nda ve yaban hayvanları ile ilgili konularda çalışmalarda bulunan kamuya ait diğer birimlerde ayrıca, özel sektör tarafından devletten kiralanılan özel avlakların yanı sıra, yine özel sektör tarafından işletilen yaban hayvanı üretme tesislerinde, av turizmi ile ilgilenen seyahat acentalarında, turizm şirketlerinde, veya doğa koruma ile ilgili çalışmalarda bulunan sivil toplum kuruluşlarında görev alabileceklerdir.

### Üst Derece Programlarına Geçiş

Lisans eğitimini başarı ile tamamlayan adaylar ALES sınavından geçerli not almaları ve yeterli düzeyde İngilizce dil bilgisine sahip olmaları koşuluyla ilgili lisansüstü (yüksek lisans ve

doktora) programlarda öğrenim görebilirler.

### İletişim Bilgileri

Adresi : Karadeniz Teknik Üniversitesi, Orman Fakültesi, Kanuni Kampüsü, TRABZON

Telefonu : +90 462 3772828

Belge Geçer : +90 462 3257499

E-Posta : [yaban@ktu.edu.tr](mailto:yaban@ktu.edu.tr)

Web Adresi : <http://www.orman.ktu.edu.tr/yaban/>

### Bölüm Olanakları :

Bölüm dersleri Orman Mühendisliği bölümü ile birlikte aynı binada verilir. Mevcut binada 4 adet amfi ve 7 adet sınıf bulunmaktadır. Sınıfların hepsi akıllı sınıf niteliğindedir. Her sınıfta projeksiyon cihazı ve perdesi mevcuttur. Bölümde doldurulmuş ve tahnit edilmiş yaban hayvanı örneklerinin ders ve müze materyali olarak saklandığı, çok çeşitli kuş, memeli yaban hayvanları, sürüngen, amfibi ve balık türlerine ait örnekler ve dolgu ve tahnitte kullanılan ilaç ve malzemeler ile av araç gereçlerinden olan tüfeklere ait 6 adet değişik çap ve marka tüfek bulunan bir adet Yaban Hayatı Müzesi ve bir adet Laboratuvar vardır. Ayrıca, Orman Mühendisliği Bölümünün mevcut laboratuvarından özellikle, Entomoloji Laboratuvarı, CBS (Coğrafi Bilgi Sistem) Laboratuvarı, Orman Botaniği Laboratuvarı ve Bilgisayar Laboratuvarları ortaklaşa kullanılabilir.

\*Akademik Birimler tarafından bünyelerinde yer alan bölümlerinin kuruluş kabul ve kayıt şartları, eğitim kazanımları, mezunların istihdam alanları gibi genel bilgileri hakkında genel bilgi yazacak.

#### 5.1.1- Öğrenci Sayıları (\*)

		Fakülteler	Yüksekokullar	Enstitüler	Meslek Yüksekokulları	Toplam
I. Öğretim	Erkek	792				792
	Kız	410				410
	<b>Toplam</b>	<b>1202</b>				<b>1202</b>
II. Öğretim	Erkek	96				96
	Kız	24				24
	<b>Toplam</b>	<b>120</b>				<b>120</b>
Uzaktan Eğitim	Erkek					
	Kız					
	<b>Toplam</b>					
<b>Toplam Erkek</b>		<b>888</b>				<b>888</b>
<b>Toplam Kız</b>		<b>434</b>				<b>434</b>
<b>Genel Toplam</b>		<b>1322</b>				<b>1322</b>

\*Tüm birimler tarafından dolduracaktır.

#### 5.1.3- Öğrenci Kontenjanları

##### Öğrenci Kontenjanları ve Doluluk Oranı

Birimin Adı	LYS Kontenjanı	LYS sonucu Yerleşen	Boş Kalan	Doluluk Oranı
Orman Fakültesi	202	172	30	%85,15
<b>Toplam</b>	<b>202</b>		<b>30</b>	<b>%85,15</b>

## 5.1.4- Yüksek Lisans ve Doktora Programları

## Enstitülerdeki Öğrencilerin Yüksek Lisans (Tezli/ Tezsiz) ve Doktora Programlarına Dağılımı

Birim Adı	Program Sayısı	Yüksek Lisans Yapan Sayısı		Doktora Yapan Sayısı	Toplam
		Tezli	Tezsiz		
Orman Fakültesi	Orman Müh.	218		46	264
	Orman End.Müh.	58		22	80
	Peyzaj Mim.	58		22	80
<b>Toplam</b>		<b>334</b>		<b>90</b>	<b>424</b>

## 5.1.5- Yabancı Uyruklu Öğrenciler

## Yabancı Uyruklu Öğrencilerin Sayısı ve Bölümleri

Orman Fakültesi	Kadın	Erkek	Toplam
Orman Müh.	1	9	10
Orman End.Müh.	0	3	3
Peyzaj Mimarlığı	9	6	15
Yaban hay.Eko.ve Yönt.Böl.	0	1	1
<b>Toplam</b>	<b>10</b>	<b>19</b>	<b>29</b>

## 5.1.6- Engelli öğrenci Sayıları

## Engelli Öğrenci Sayıları

	Erkek	Kız	Toplam
<b>Orman Fakültesi</b>	<b>2</b>	<b>0</b>	<b>2</b>

## 5.1.7- Alanlarına göre öğrenci sayıları

## Öğrenci Sayıları

Birim Adı	Ön lisans	Lisans	Yüksek Lisans
<b>Orman Fakültesi</b>			
Orman Müh.(Ziraat ve Ormancılık)		600	
Orman Müh.II.Öğrt. (Ziraat ve Ormancılık)		81	
Orman End.Müh. (Ziraat ve Ormancılık)		170	
Orman End.Müh.II.Öğrt. (Ziraat ve ormancılık)		39	
Peyzaj Mimarlığı (Mimarlık)		362	
Yaban Hay.Eko.ve Yönt.Böl.(Ziraat ve Ormancılık)		70	
<b>Toplam</b>		<b>1322</b>	

## 5.1.8- Yatay Geçişle 2018-2019 Eğitim Öğretim Yılında Yatay Geçiş Sayıları

	Kurum Dışı		Kurum İçi
	Gelen	Giden	Geçiş yapan
<b>Orman Müh.</b>	5	12	1
<b>Orman End.Müh.</b>	2	0	0
<b>Peyzaj Mim.</b>	5	2	0
<b>Yab.Hay.Eko.</b>	0	2	0
<b>Toplam</b>	<b>12</b>	<b>16</b>	<b>1</b>

## 5.1.12- Mezun Öğrenci sayıları

	Fakülteler	Yüksekokullar	Enstitüler	Meslek Yüksekokulları	Toplam
I. Öğretim	206				206
II. Öğretim	25				25

## 5.4-Bilimsel Araştırma Faaliyetleri

## 5.5 Kültür Hizmetleri (\*)

Tiyatro ve Oyunlar	.
Konser ve Müzikal	09 MAYİS 2018 KTÜ.AKM.de Türk Halk Müziği Konseri.
Gösteri	
Söyleşi	

\*(İlgili Birimler yaptıkları Tiyatro-sahne sanatları,halk oyunları ve konser gibi kültürel faaliyetler hakkında bilgileri yazacak.

\*Sağlık Kültür Spor Daire B. 2018 Üniversite geneline ilişkin bilgi verecektir)

## 5.6. Bilgi İşlem ve Kütüphane Hizmetleri

2018 Web Ziyaretçi Sayıları				
Türkçe	İngilizce	Arapça	Rusça	Toplam
32174				32174
2018 Diğer Web Hizmetleri				
Toplumsal hizmetlere ait Web sitesi ziyaretçi sayısı				.
Mezun sistemine kayıtlı mezun				.
UYGAR'ların web ziyaretçi sayısı				.

\*Üniversite Genel Bilgisi Bilgi İşlem Dairesi Başkanlığı tarafından doldurulacak .Her Birimde kendi Web sayfasına ilişkin değerleri öğrenip girecek.

## 6- Yönetim ve İç Kontrol Sistemi

BİLEŞLER	STANDARTLAR	GERÇEKLEŞTİRİLEN EYLEMLER
KONTROL ORTAMI	1- Etik Değerler ve Dürüstlük	<p>* KAMU GÖREVLİLERİ ETİK SÖZLEŞMESİ</p> <p>Kamu hizmetinin her türlü özel çıkarın üzerinde olduğu ve kamu görevlisinin halkın hizmetinde bulunduğu bilinç ve anlayışıyla;</p> <p>* Halkın günlük yaşamını kolaylaştırmak, ihtiyaçlarını en etkin, hızlı ve verimli biçimde karşılamak, hizmet kalitesini yükseltmek ve toplumun memnuniyetini artırmak için çalışmayı,</p> <p>* Görevimi insan haklarına saygı, saydamlık, katılımcılık, dürüstlük, hesap verebilirlik, kamu yararını gözetme ve hukukun üstünlüğü ilkeleri doğrultusunda yerine getirmeyi,</p> <p>* Dil, din, felsefi inanç, siyasi düşünce, ırk, yaş, bedensel engelli ve cinsiyet ayrımı yapmadan, fırsat eşitliğini engelleyici davranış ve uygulamalara meydan vermeden tarafsızlık içerisinde hizmet gereklerine uygun davranmayı,</p> <p>* Görevimi, görevle ilişkisi bulunan hiçbir gerçek veya tüzel kişiden hediye almadan, maddi ve manevi fayda veya bu nitelikte herhangi bir çıkar sağlamadan, herhangi bir özel menfaat beklentisi içinde olmadan yerine getirmeyi,</p> <p>* Kamu malları ve kaynaklarını kamusal amaçlar ve hizmet gerekleri dışında kullanmamayı ve kullandırmamayı, bu mal ve kaynakları israf etmemeyi,</p> <p>* Kişilerin dilekçe, bilgi edinme, şikayet ve dava açma haklarına saygılı davranmayı, hizmetten yararlananlara, çalışma arkadaşlarıma ve diğer muhataplarıma karşı ilgili, nazik, ölçülü ve saygılı hareket etmeyi,</p> <p>* Kamu Görevlileri Etik Kurulunca hazırlanan yönetmeliklerle belirlenen etik davranış ilke ve değerlerine bağlı olarak görev yapmayı ve hizmet sunmayı taahhüt ederim.</p> <p>* Yukarıda ki "Kamu Görevlileri Etik Sözleşmesi" Tüm akademik ve İdari personelimiz için Fakültemiz Web sayfasından duyurulmuştur. Etik Komisyonu oluşturuldu.</p>
	2-Misyon,Organizasyon Yapısı ve görevler	<p>*Akademik personelden Dekan Yardımcısı, Bölüm Başkanı, Anabilim Dalı Başkanı ve Bölüm Başkan Yardımcısı gibi görevlere yeni atanan ve tüm akademik ve idari personelimize "görev tanımları" yaptıkları işle ilgili" iş akış şemaları"imza karşılığı tebliğ edildi</p>
	3-Personelin Yeterliliği ve Performansı.	<p>2018 yılında "İç Kontrol Çalışma Komisyonu" yenilendi, ayrıca "Risk Belirleme ve Değerlendirme Komisyonu" İç Kontrol çalışma Ekibi kuruldu. "Etik Sözleşme" imzalatılarak özlük dosyalarına konuldu. Yükseköğretim Kurulu tarafından hazırlanan "Akademik Yönetim Etiği", "Eğitim ve Öğretim Etiği", "Hizmet Etiği" ve "Bilimsel Araştırma, Yayın ve Değerlendirme Etiği" akademik ve idari personele tebliğ edildi, panolara asılarak öğrencilere duyuruldu.</p> <p>Örgüt yapısında meydana gelen değişiklik nedeniyle "Organizasyon Şeması" yeniden hazırlandı.</p> <p>Akademik personelden Dekan Yardımcısı, Bölüm Başkanı, Anabilim Dalı Başkanı ve Bölüm Başkan Yardımcısı gibi</p>

		<p>görevlere atanan 6 öğretim üyelerine “görev tanımları” tebliğ edildi.</p> <p>Performans ölçme kriterleri belirlenmediğinden, idari personelin yeterliliği ve performansının değerlendirilmesine yönelik herhangi bir çalışma yapılmadı.</p> <p>Personelin yeterliliği ve performansını arttırmak amacıyla katılması sağlanan eğitim ve seminerler ve katılan <b>personel:</b></p> <p><b>F1 VE F2 FORMLARININ HAZIRLANMASI:</b> İlker BAHADIR, Seçil BAYRAKTAR , Senem ERÇİN, Sehar ÇETİNKAYA</p> <p><b>EBYS SİSTEMİNİN KULLANILMASI:</b> Sehar ÇETİNKAYA, Tuncay KALAYCI, İlker BAHADIR, Seçil BAYRAKTAR, Tahir ÇAKIR, Ebru PEREKLİ, Murat KÖSE, Senem ERÇİN, Aysel ÖZTÜRK, Birdal KAZAZ, Mehmet YILDIZ, Aytül AKIN, , Ahmet PEHLİVAN.</p> <p><b>WORD, POWER POINT YAZILIM PROGRAMININ KULLANILMASI:</b> Fatma ÖKSÜZ, Fatma BAYRAM, Tuncay KALAYCI, İlker BAHADIR, Seçil BAYRAKTAR, Hasan EROL, Senem ERÇİN, Aysel ÖZTÜRK, Birdal KAZAZ, Mehmet YILDIZ, Aytül AKIN, Tahir ÇAKIR, Ahmet PEHLİVAN.</p> <p><b>EXCEL YAZILIM PROGRAMININ KULLANILMASI:</b> Tuncay KALAYCI, İlker BAHADIR, Seçil BAYRAKTAR, Senem ERÇİN, Aysel ÖZTÜRK, Birdal KAZAZ, Mehmet YILDIZ, Aytül AKIN, Tahir ÇAKIR, Ahmet PEHLİVAN.</p> <p><b>SAY200İ SİSTEMİNİN KULLANILMASI:</b> Ahmet PEHLİVAN, İlker BAHADIR, Senem BAYRAKTAR,</p> <p><b>YAZIM KURALLARI:</b> Aytül AKIN, ,Ebru PEREKLİ, Murat KÖSE,Aysel ÖZTÜRK, Senem ERÇİN.</p> <p><b>AFETLERE HAZIRLIK EĞİTİMİ:</b> Mehmet YILDIZ, Birdal KAZAZ, Mehmet BİRİNCİ, Murat AYDIN, İhsan GÜNEŞ,</p> <p><b>İNSAN İLİŞKİLERİ VE İLETİŞİM:</b> , Aytül AKIN, Seçil BAYRAKTAR, Aysel ÖZTÜRK, Senem ERÇİN.</p> <p><b>ÇİĞ, SEL, SU ALTI KURTARMA, KAYIP ARAMA, AFET BİLİNÇLENDİRME SEMİNERİ:</b> Mehmet BİRİNCİ, Mehmet YILDIZ, Tahir ÇAKIR, Murat AYDIN.</p> <p><b>YANGIN SÖNDÜRME TATBİKATI:</b> Mehmet BİRİNCİ, Hikmet KAZAZ, İsmail ARSLAN, Ahmet ÇELİK, Tahir ÇAKIR.</p> <p><b>Yangın Kurtarma Ekibi:</b> Mehmet YILDIZ, İhsan GÜNEŞ, Celal ADANUR, , Murat AYDIN, Birdal KAZAZ.</p> <p><b>İZLEME, İÇ KONTROL UYGULAMALARI:</b> Doç.Dr. Cenk DEMİRKİR,, Prof.Dr.Semra ÇOLAK, Doç.Dr.Ebubekir GÜNDOĞDU, Ahmet PEHLİVAN,</p> <p><b>EBYS SİSTEMİNİN KULLANIMINDA YAPILAN HATALAR:</b> Aytül AKIN, Tuncay KALAYCI, Sehar ÇETİNKAYA, Aysel ÖZTÜRK,</p> <p><b>KAMU İHALE YASASI, DOĞRUDAN TEMİNLER:</b> Ahmet PEHLİVAN, Tahir ÇAKIR, Mehmet YILDIZ</p> <p><b>BÜTÇE HAZIRLIK TOPLANTISI:</b> Ahmet PEHLİVAN, İlker BAHADIR, Seçil BAYRAKTAR, Tahir ÇAKIR.</p> <p><b>657, 2547 SAYILI KANUNLAR, DİSİPLİN YÖNETMELİĞİ:</b> Ahmet PEHLİVAN, Aytül AKIN, İlker BAHADIR, .</p> <p><b>MEKAN YÖNETİM SİSTEMİ:</b> Dr.Öğr.Üyesi. İlker AKYÜZ, Dr.Öğr.Üyesi. Aysel YAVUZ, Öğr.Gör. Selahattin YILMAZ,Fakülte Sek. Ahmet PEHLİVAN</p>
--	--	---

	<p><b>İLK YARDIM:</b> Aytül AKIN , Seçil BAYRAKTAR, İlknur USTAÖMER. Ebru PEREKLİ, Senem ERÇİN.</p> <p><b>DOĞAL GAZ KAZANLARININ KULLANIMI:</b> Osman KARADENİZ</p> <p><b>İLETİŞİM VE BEDEN DİLİ:</b> İlknur USTAÖMER, Seçil BAYRAKTAR, Senem ERÇİN, Aysel ÖZTÜRK,Aytül AKIN, Ebru PEREKLİ.</p> <p><b>STRATEJİK PLAN, PERFORMANS GÖSTERGELERİ:</b> Doc.Dr.Cenk DEMİRKİR, Prof.Dr.A.Ömer ÜÇLER, Prof.Dr.Semra ÇOLAK, Doç.Dr.Tüğba DÜZENLİ, Doç.Dr.Abubekir GÜNDOĞDU,Ahmet PEHLİVAN</p> <p><b>İHALE MEVZUATI, YENİ DEĞİŞİKLİKLER:</b> Tahir ÇAKIR, Mehmet YILDIZ.</p> <p><b>İŞ SAĞLIĞI VE GÜVENLİĞİNDE RISK DEĞERLENDİRMESİ:</b> Prof.Dr.Kadir Cemil AKYÜZ,Prof.Dr.A.Ömer ÜÇLER,Prof.Dr.Semra ÇOLAK,Doç.Dr.Ebubekir GÜNDOĞDU,Ahmet PEHLİVAN, Birdal KAZAZ</p>
4-Yetki Devri	<p>Hacama Yetkilisi:Prof.Dr.Gürsel ÇOLAKOĞLU Dekan Gerçekleştirme Görevlisi. Ahmet PEHLİVAN Fakülte Sekreteri</p> <p>Taşınır Kayıt Kontrol Yetkilisi: Mehmet YILDIZ Sivil Savunma Amiri: Birdal KAZAZ Mali İşler Sorumlusu: Öğr.Gör. İlker BAHADIR İhale Sorumlusu: Ahmet PEHLİVAN Fakülte Sekreteri Web Sorumlusu: Dr.Öğr.Görevlisi.Uzay KARAHALİL,Arş.Gör.K.Alperen COŞKUNER İmza yetkisi Dekan Yardımcısı Doç.Dr.Cenk DEMİRKİR ,Doç.Dr.Banu Çiçek KURDOĞLU ve Memur Aytül AKIN'a bazı evrakları imzalama yetkisi verildi. Harcama Yönetim Sistemi Kullanım yetkisi (HYS)Taşınır Kayıt ve Yönetim Sistemi Kullanma yetkisi (TKKY) Kamu Harcama ve Muhasebe Bilişim sistemi Kullanma Yetkisi (KBS) WEB Tabanlı Saymanlık Otomasyon Sistemi (say2000)Elektronik Sosyal Güvenlik Kurumu Tescil İşlemleri sistemi (E-SGK)Döner</p>
5- Planlama ve Programlama	*2019-2021 mali yıllarını kapsayan Fakülte bütçesi stratejik plana göre hazırlandı.*
6-Risklerin belirlenmesi ve değerlendirilmesi.	Risk değerlendirmesine gerek görülmeyen bazı iş ve işlemlerle ilgili kontrol formları düzenlendi ilgili personele tebliğ edildi. Yerinde kontrol ve izleme faaliyetleri yöneticiler tarafından yıl boyu sürdürüldü.
7-Kontrol Stratejileri ve Yöntemleri	Daha önce hazırlanan bütçe hazırlık süreci ve mezuniyet töreni süreçleri yeniden hazırlandı.
8-Prosüdürlerin Belirlenmesi ve Belgelendirilmesi	Soruşturma ve kayıttan düşme prosedürleri, sınav kuralları, rapor alma ve teslim etme, nota itiraz, staj başvurusu, öğrenci disiplin ihlalleri, yurtdışı görevlendirmelere uyulacak esaslar gibi talimatlar ile 9 adet form hazırlandı, duyuruldu.

	<p>9- Görevler Ayrılığı</p> <p>10-Hiyerarşik Kontroller</p> <p>11-Faaliyetlerin Sürekliliği</p> <p>12-Bilgi Sistemleri Kontrolleri</p>	<p>Hata, eksiklik, yanlışlık, usulsüzlük ve yolsuzluk risklerini azaltmak için mali karar ve işlemlerin onaylanması, uygulanması, kaydedilmesi ve kontrol edilmesi görevleri mevcut personel arasında paylaştırıldı. Özellikle ihale ve satınalma çalışmaları, piyasa fiyat araştırması, sayım ve muayene komisyonlarının farklı kişilerden oluşmasına, sayılarının arttırılmasına özen gösterildi. Görevlerin aynı kişilerde toplanmasını önlemek amacıyla 2018 yılında personelin durumu ve sayısına göre 1 Sera Komisyonu, 2 Fakülte Burs Komisyonu, 3 Satın Alma Komisyonu, 4 Orman Endüstri Bölümü Laboratuvar Fiyat Araştırma Komisyonu, 5 Çevre Komisyonu, 6 Spor etkinliği komisyonu, 7 Yayın komisyonu, 8 Ulusal ve Uluslararası ilişkiler komisyonu ve Her bölüm için staj komisyonları kuruldu. Ayrıca Kalite Kurulu Komisyonu, Fakülte burs komisyonu gibi çeşitli konularda değişik 36 komisyon kuruldu.</p> <p>2018 yılı içerisinde usulsüzlük ve yolsuzluklarla ilgili yazılı ya da sözlü herhangi bir şikayet olmadı. Mali konularla ilgili olarak 205 işleme karşılık 2 hatalı işlem ön mali kontrol ve diğer izleme yöntemleri ile belirlendi ve yapılan hatalar düzeltildi. Hataların büyük bir bölümünün ek ders(1) işlemlerinde yapıldığı, yolluk (1), satın alma(1) işlemlerindeki hataların kabul edilebilir düzeyde olduğu görüldü. Hata sayısı geçen yıla oranla düşmesine rağmen, kararname, göreve başlama, terfi, istifa, telafi, rapor gibi mali konuları ilgilendiren evrakların zamanında yerine ulaşmaması, bu yüzden işlemlerin yeniden yapılması alışkanlığının fazla değişmediği tespit edildi.</p> <p>Vekil personel listesi ve süreli yazılar listesi güncellendi personele duyuruldu.</p> <p>DMIS, KBS, HYS, EKAP, SAY2000i, E-BUTCE, E-SGK, TT ONLINE, MYS, KYS gibi yazılımların kullanılmasına sadece yetkilendirilen kişilerin kullanılmasına izin verildi.</p>
--	--	---



	<p><b>13-Bilgi ve İletişim</b></p> <p><b>14-Raporlama</b></p> <p><b>15-Kayıt ve Dosyalama Sistemi</b></p> <p><b>16-Hata ,Usulsüzlük ve Yolsuzlukların Bildirilmesi</b></p> <p><b>17-Kontrolün Değerlendirmesi</b></p> <p><b>18-İç Denetim</b></p>	<p>Üniversitemiz tarafından ve diğer kamu kurumları tarafından geliştirilen yazılımların kullanılması resmi görevlendirilme ile yetkilendirilen kişiler tarafından yapılması sağlandı</p> <p>Stratejik plan, faaliyet raporu, performans göstergeleri, iç kontrol çalışmaları Fakülte resmi web sayfasından yayımlanarak, kamuoyu ile paylaşıldı.</p> <p>2018 yılı içerisinde Fakültede 2694 kurum içi yazışma, 160 harici gelen ve 159 harici giden evrak işlemi yapıldı. Kurum içerisinde gerçekleşen iç yazışmalar üzerinde Dekanlık ve bölümlerde görev yapan elemanlarca 113 işlem yapıldı. Tüm bu işlemler ELEKTRONİK BELGE YÖNETİM SİSTEMİ (EBYS) ile yapılarak arşivlendi.</p> <p>2018 yılı içerisinde usulsüzlük ve yolsuzluklarla ilgili yazılı ya da sözlü herhangi bir şikayet olmadı. Mali konularla ilgili olarak 441 işleme karşılık 4 hatalı işlem ön mali kontrol ve diğer izleme yöntemleri ile belirlendi ve yapılan hatalar düzeltildi. Hataların biri katılım ücreti(1) işlemlerinde biri, yolluk ödemelerinde (1),diğer ikisi satın alma(2) işlemlerinde yapıldı. Hataların kabul edilebilir düzeyde olduğu görüldü. Hata sayısı geçen yıla oranla düşmesine rağmen, kararname, göreve başlama, terfi, istifa, telafi, rapor gibi mali konuları ilgilendiren evrakların zamanında yerine ulaşmaması, bu yüzden işlemlerin yeniden yapılması alışkanlığının fazla değişmediği tespit</p> <p>İç kontrolün değerlendirilmesine yönelik olarak, memnuniyet anketleri uygulandı, özellikle mali tablolara yönelik değerlendirmeler yapılmış, hatalar, önleyici tedbirler değerlendirildi, İç Denetçi ve Sayıştay Denetçi raporları detaylı olarak incelendi. Eğitim-Öğretim faaliyetlerine yönelik analizler yöneticilere sunuldu. İç kontrol sisteminin tamamı SORU FORMU ile değerlendirildiği gibi, kısmı değerlendirmeler de yapıldı.</p> <p>DIŞ DENETİM: 2018 yılında gerçekleştirilen 441 mali işlem" ile ilgili kamu zararı bildirilmedi.</p>
--	---	---

## II- STRATEJİK PLAN AMAÇ ve HEDEFLER

## A-Birimin 2014-2018 Stratejik Planı Amaç ve Hedefler

Stratejik Amaçlar	Stratejik Hedefler
<b>Stratejik Amaç-1-</b>  <b>Eğitim-öğretimin Kalitesini Geliştirmek.</b>	<b>Hedef-1 A Öğrenci başarı oranlarını yükseltmek,</b> 1-Ders programları ve içeriklerini güncelleştirmek. 2-Öğrencilerin stajlarını verimli olarak yapmalarını sağlamak, öğrenci stajlarını mülakatla değerlendirmek ve puanlandırmak. 3- Teknolojinin de yardımıyla öğrencilerin derslere daha etkin katılımlarını özendirmek, 4-Her dersin ders kaynaklarını (kitap, ders notu, sunum, internet siteleri vb.) geliştirmek ve öğrencilere sunmak. 5- Bitirme ödevlerinin araştırmaya dayalı olarak yapılmasını sağlayarak öğrencinin bilgiyi kullanmadaki becerisini geliştirmek. 6-Bölümlerin laboratuvar imkanlarını geliştirerek öğrencilerimize uygulamaya yönelik çalışmalar yaptırmak
	<b>Hedef-2 B Öğrenci-öğretim elamanı değişim programlarından daha fazla yararlanmak,</b> 1-FARABİ ve ERASMUS öğrenci değişim programlarına yılda en az 10 öğrenci göndermek 2-Değişim programları kapsamında öğretim elemanlarının diğer ülkelere gitmelerini sağlamak, 3-Öğrencilere SOCRATES ve ERASMUS Programlarına katılacak yurt dışı üniversitelerin tanıtımlarını yapmak, 4-Öğrenci ve öğretim elemanlarının ulusal ve uluslar arası fuarlara katılımına destek vermek, 5-Son zamanlarda Fakültemizi tercih eden öğrenci sayısındaki düşüşün nedenlerini araştırarak çözüm yolları bulmak.
	<b>Hedef-3 C Öğrenci-öğretim kalitesini yükseltmeye yönelik laboratuvarları donatmak.</b> 1-Teorik bilgilerin uygulamaya aktarımı için laboratuvarları günün teknolojisi ile donatmak ve bunun için gereken araç-gereç, cihaz ve makine-teçhizatları almak, 2-Laboratuvarların malzeme ihtiyaçlarını düzenli olarak karşılamak, Laboratuvar, pilot tesis, atölye ve işliklerin araç-gereç, cihaz ve makine-teçhizatlarının periyodik bakım ve onarımlarını sağlamak. 3-Uygulamaların etkin yürütülmesi için 2 laboratuvar teknisyeni istihdam etmek, 4-Fakültemiz laboratuvarlarının ulusal ve uluslararası akreditasyon alması için gereken bütçeyi temin etmek 5-Yeni yapılan araştırma seramızın dış mekanlarında üretim ve bekleme parselleri tesis ederek amacına uygun ve verimli çalışmasını sağlamak.
	<b>Hedef-4 Orman Mühendisliği ve Orman Endüstri Mühendisliği Bölümünü MÜDEK kapsamında akredite etmek.</b>  1- İlgili bölümlerde gerekli komisyonları kurmak ve

	<p>etkin çalışmalarını sağlamak 2- bölümündeki faaliyetleri MÜDEK kapsamında gerçekleştirmek. 3-Fakültemiz ilgili bölümlerinin MÜDEK süreci için gereken bütçeyi temin etmek.</p>
<p><b>Stratejik Amaç-2</b> <b>AR_GE Araştırma Kapasitesini Arttırmak Ve Teşvik Etmek.</b></p>	<p><b>Hedef-1 AR-GE faaliyetlerini arttırmak.</b> 1-Bilimsel araştırmalar için kaynak bulmayı teşvik etmek, 2-Karadeniz Teknik Üniversitesi Bilimsel Araştırmalar Birimi'nin mevcut kaynak kullanım düzeyini arttırarak öğretim üyesi başına en az bir proje düzeyini yakalamak, 3-Avrupa Birliği ve diğer uluslar arası kuruluşların sunduğu proje fırsatlarından yararlanmak, 4-Araştırmacıları proje üretmeye özendirme,</p>
	<p><b>Hedef-2 Öğretim Üyesi Başına düşen yayın sayısı ile fakültemizden dergilerde hakem, editörlük yapan öğretim üyesi sayısını arttırmak .</b> 1-Fakülte adresli SCI dergilerdeki yayın sayısının öğretim üyesi başına 1 yayın olarak gerçekleşmesini sağlamak, 2-Uluslar arası bilimsel dergilerde hakemlik ve editörlük yapanları özendirmek, 3-Bilimsel etkinlik, bilimsel araştırma ve yayınları çok olan öğretim elemanlarını plaket ve ödüllerle ödüllendirerek çalışmalarını özendirmek,</p>
<p><b>Stratejik Amaç-3</b> <b>Finansal Kaynakların Geliştirilmesi.</b></p>	<p><b>Hedef-1 Döner Sermaye Gelirlerini Arttırmak.</b> 3.1.1.Özel ya da kamu kurum ve kuruluşlarının veya kişilerin ihtiyaçları doğrultusunda peyzaj planlama ve bitkilendirme projeleri yaparak döner sermaye geliri elde etmek, 3.1.2. Fidan ve mevsimlik bitki üretimine bağlı satışlardan gelir sağlamak, 3.1.3 Orman Endüstri Mühendisliği Bölümü Atölyelerinde döner sermaye kapsamında yapılan bileyi işi ve mobilya üretiminden kuruma daha fazla gelir sağlamak, 3.1.4 Birimlerimizin öğretim elemanlarınca döner sermaye kapsamında yapılan danışmanlık hizmetlerinden kurum bütçesine katkı sağlamak, 3.1.5 Orman Endüstri Mühendisliği Bölümü Atölyesine alınan CRNİ (Siensi) makinesinin aktif hale getirilerek kuruma daha fazla döner sermaye geliri sağlamak.</p>
<p><b>Stratejik Amaç-4 Toplumsal hizmetleri Geliştirmek.</b></p>	<p><b>Hedef-1 Herbarium, Müze ve Sera gibi alanları yöre ve ülke halkımızın çevre bilincini geliştirilmesine yönelik tanıtım ve kullanımını sağlamak.</b> 4.1.1 Karadeniz Teknik Üniversitesi Yerleşkesi ve KATO Herbariumundaki endemik, egzotik ve diğer bitki örneklerinin araştırmacılar tarafından bilinirliğini sağlamak, 4.1.2 Yaban Hayatı Ekolojisi ve Yönetimi bölümüne ait av müzesinin öğrenciler ve meraklılar tarafından görülmesini sağlamak, 4.1.3 Doğa sevgisinin öğrencilere aşılmasını sağlamak üzere Fakülte serasını gezdirmek, üretim çalışmalarında öğrenci katkı ve katılımını sağlamak, Orman Endüstri Mühendisliği Bölümü "Orman Endüstri Tarihi Müzesi ve Sergi Salonu"nu tesis etmek ve</p>

	<p>donatmak; müzenin hedef öğrenci kitleleri ve ilgi duyanlar tarafından ziyaret edilmesini ve böylece toplumda “ahşap malzeme” bilincinin oluşmasını sağlamak,</p> <p>4.1.5 k projeleri kapsamında ilk ve orta öğretim öğrencilerine yönelik etkinliklerimizi daha da çoğaltmak,</p> <p><b>Hedef-2 İç ve Dış paydaşlarımız ile ilişkilerimizi geliştirerek çalışmalarımızın sonuçlarını toplumsal faydaya dönüştürmek.</b></p> <p>4.2.1 Fakültemiz bünyesinde yapılan araştırma-geliştirme faaliyetlerinden elde edilen sonuçların bülten, çalıştay, proje pazarları, panel, vb. etkinliklerle kamuoyuna duyurulmasını sağlamak,</p> <p>4.2.2 Fakültemiz bünyesinde “Kariyer Günleri” yapmak,</p> <p>4.2.3 Eğitim-Öğretim ve Ar-Ge çalışmalarında işbirliğinin sağlanması için Kamu Kurumları, STÖ ile toplantılar yapmak, Orman Fakülteleri Dekanlar toplantılarının devamını sağlamak, bu tip toplantıların bölüm başkanları arasında da yapılmasını teşvik etmek,</p> <p><b>Hedef-3 Fakültemiz öğretim elemanlarımızca gösterilen başarıların çağdaş iletişim araçları ile iç ve dış ilgi gruplarına düzenli olarak duyurmak,</b></p> <p>4.3.1 Bölümlerimizin alanlarına giren sorunların çözümüne yönelik projeler üretilmesini sağlamak,</p> <p>4.3.2 Her yıl yeni kaydolun öğrenciler için uyum ve motivasyon programı düzenlemek; MÜDEK sürecine yönelik olarak düzenli öğretim üyesi-öğrenci buluşmaları gerçekleştirmek,</p>
<p><b>Stratejik Amaç-5 Ulusal ve Uluslararası Tanınırlığımızı Artırmak.</b></p>	<p><b>Hedef-1 Ulusal ve uluslar arası etkinliklere katılımı desteklemek ve artırmak,</b></p> <p>5.1.1.Bilimsel işbirliği konularında yabancı ülke üniversitelerinin katkılarında yararlanmak</p> <p>5.1.2.Alanlarında Uluslar arası düzeyde tanınmış araştırmacıları belli aralıklarla fakültemize davet etmek,</p> <p>5.1.3.Uluslararası projeli bazı toplantıların Üniversitemiz/Fakültemizde düzenlenmesini sağlamak</p> <p>5.1.4.Ulusal ve Uluslar arası toplantılar düzenlemek,</p>

### **B-Temel Politikalar ve Öncelikler**

*Esas alınacak politika belgeleri kamu idaresinin faaliyet alanı ve içinde bulunduğu sektöre göre değişmektedir. Ancak örnek olması açısından aşağıdaki politika belgeleri sayılabilir.*

- 1- Türkiye Cumhuriyeti Devleti Anayasası ve Kanunlarına bağlı olmak,
- 2- İnsan haklarına saygı göstermek,
- 3- Hukukun üstünlüğünü gözetmek,
- 4- Ulusallıkla evrenselliği birlikte düşünmek,
- 5- Eğitimde kaliteyi gözetmek, toplam kalite yönetimi anlayışını benimsemek,
- 6- Akademik liyakat ve başarıya önem vermek,
- 7-Gelişime ve yenilikçiliğe açık olmak,
- 8- Verimliliği ve üretkenliği teşvik etmek,
- 9- Bilimin önderliğine inanmak,

10- Toplum yararına olan her türlü işbirliğine açık olmak,

11- Ekip ruhunu benimsemek,

12-Etik anlayışa sahip olmak,

13- Çevre, kültür ve sanata duyarlı olmaktır.

—Yükseköğretim Kurulu Başkanlığı Tarafından Hazırlanan “Türkiye’nin Yükseköğretim Stratejisi”

—Kalkınma Planları ve Yılı Programı,

—Orta Vadeli Program,

—Orta Vadeli Mali Plan,

—Bilgi Toplumu Stratejisi ve Eki Eylem Planı,

### III- FAALİYETLERE İLİŞKİN BİLGİ VE DEĞERLENDİRMELER

#### A-Mali Bilgiler

Fakültede "Özel Bütçe" ve "Döner Sermaye Bütçesi" olmak üzere iki bütçe hazırlanmaktadır.Özel bütçe, merkezden gönderilen ödeneklerle hazırlanmaktadır.

Normal Bütçe, personelin maaş, telefon,ek ders, yolluk, yakıt, temizlik bina bakım ve onarım ve kırtasiye, makine teçhizat alımı ve onarımı, SGK primleri ödenecek şekilde bütçe tahsis yapılmakta II.öğretim gelirlerinin azalaması nedeniyle II.Öğretim bütçesi yapılmamaktadır.II.Öğretim gelirlerinden bazı harcama kalemlerine ödenek aktarılması yapılmaktadır.

Başlangıç ödeneği 9.914.800 Tl, toplam ödenek 11.736.966 Tl olan bütçe11.727.042 Tl harcanmıştır.Normal Bütçe gerçekleştirilmesi 03. Mal ve Hizmet Alımları harcama kalemine aktarılan 100.200, Tl ile 03.8, İnşaat bakım onarım harcama kalemine aktarılan 75.000,Tl ile gerçekleştirme oranını aşarak % 93 olarak gerçekleşmiştir.

01. personel giderleri ve 02.SGK Devlet Primi giderleri 2018 yılı için oldukça yetersiz kalmıştır.

03.Mal ve Hizmet alım Giderlerine yıl içinde eklenen 100.200,Tl ile, 03.8.İnşaat Bakım ve Onarım harcama kalemine aktarılan 75.000,Tl ile Fakültemiz Orman Endüstri Mühendisliği Bölümü nde led lamba yapımı, A Blok dış cepe ve çatı onarımı, orman müh. bölümü sınıf amfi ve ortak alanların boyanması Tahakkuk bürosu ve Yazı İşleri bürosuna İnternet kaplosu çekilmesi ,Fakültemiz ihtiyacı için çeşitli inşaat ve boya malzemesi alınması için harcanmıştır. ,03.3. Yurt içi ve yurt Dışı yolluk giderleri harcama kalemine 10.500,Tl ve 03.5 Hizmet alımları harcama kalemine de 33.800,Tl ödenek aktarılması yapılmıştır Aktarılan ödenekle , Orman mühendisliği ve orman Endüstri mühendisliği bölümlerinin MÜDEK akreditasyon ödemeleri ve uygulamalı dersler için taşıt kiralamasına harcanmıştır .Mal ve Hizmet Alım Giderleri harcama kaleminin Başlangıç ödeneğinin yetersiz olması nedeniyle, yıl içerisinde eklenen 175.200,Tl ile Toplam Ödenek 279.200,Tl Toplam Harcama 258,967Tl gerçekleştirerek, gerçekleştirme oranı %93 olarak gerçekleşmiştir.

## 1- Bütçe Uygulama Sonuçları

### 1.1.Bütçe Giderleri

EKONOMİK DÜZEYDE 2018 ÖDENEK KULLANIM DURUMU				
	BAŞLANGIÇ ÖDENEĞİ	TOPLAM ÖDENEK	TOPLAM HARCAMA	GERÇEK. ORANI %
<b>BÜTÇE GİDERLERİ TOPLAMI</b>	<b>9.914.800 TL.</b>	<b>11.736.966 TL</b>	<b>11.727.042 TL</b>	<b>%99,91</b>
PERSONEL GİDERLERİ	8.479.000 tl.	10.003.666 tl.	10.003.665 tl	<b>%100</b>
SGK DEVLET PRİMİ GİDERLERİ	1.350.000 tl.	1.526.000 tl.	1.526.030 tl.	<b>%100</b>
MAL VE HİZMET ALIM GİDERLERİ	104.000 tl.	279.200 tl.	258.967 tl.	<b>%93</b>
CARİ TRANSFERLER				
SERMAYE GİDERLERİ				

\* **E-Bütçe sistemi- Birim düzeyinde -Kurum İşlemleri-Ödenek durum bilgisi-** menüsünden ekonomik kod yazılarak sorgulanabilir.

\*% Oranı (Toplam Harcama/Toplam ödenek) X 100 olarak hesaplanacaktır.

### 1.2. Bütçe Giderlerine İlişkin Açıklamalar

03.Mal ve Hizmet alım Giderlerine yıl içinde eklenen 100.200,Tl ile, 03.8.İnşaat Bakım ve Onarım harcama kalemine aktarılan 75.000,Tl ile Fakültemiz Orman Endüstri Mühendisliği Bölümü nde led lamba yapımı, A Blok dış cepe ve çatı onarımı, orman müh. bölümü sınıf amfi ve ortak alanların boyanması Tahakkuk bürosu ve Yazı İşleri bürosuna İnternet kaplosu çekilmesi ,Fakültemiz ihtiyacı için çeşitli inşaat ve boya malzemesi alınması için harcanmıştır. ,03.3. Yurt içi ve yurt Dışı yolluk giderleri harcama kalemine 10.500,Tl ve 03.5 Hizmet alımları harcama kalemine de 33.800,Tl ödenek aktarılması yapılmıştır Aktarılan ödenekle , Orman mühendisliği ve orman Endüstri mühendisliği bölümlerinin MÜDEK akreditasyon ödemeleri ve uygulamalı dersler için taşıt kiralamasına harcanmıştır .Mal ve Hizmet Alım Giderleri harcama kaleminin Başlangıç ödeneğinin yetersiz olması nedeniyle, yıl içerisinde eklenen 175.200,Tl ile Toplam Ödenek 279.200,Tl Toplam Harcama 258,967Tl gerçekleşerek, gerçekleştirme oranı %93 olarak gerçekleşmiştir.

#### a)Personel Giderleri :

EKONOMİK DÜZEYDE 2018 ÖDENEK KULLANIMI DURUMU				
BÜTÇE GİDERLERİ	BAŞLANGIÇ ÖDENEĞİ	TOPLAM ÖDENEK	TOPLAM HARCAMA	GERÇEK.ORANI%
<b>01.PERSONEL GİDERLERİ</b>	<b>8.479.000 TL</b>	<b>10.003.666 TL</b>	<b>10.003.665 TL</b>	<b>%100</b>

**b) Sosyal Güvenlik Kurumlarına Devlet Primi Giderleri :**

EKONOMİK DÜZEYDE 2017 ÖDENEK KULLANIMI DURUMU				
BÜTÇE GİDERLERİ	BAŞLANGIÇ ÖDENEĞİ	TOPLAM ÖDENEK	TOPLAM HARCAMA	GERÇEK.ORANI%
02.SGK DEVLET PRİM GİDERLERİ	1.350.000 TL	1.526.000 TL	1.526.030 TL	%100

**c) Mal ve Hizmet Alımı Giderleri:**

EKONOMİK DÜZEYDE 2017 ÖDENEK KULLANIMI DURUMU				
BÜTÇE GİDERLERİ	BAŞLANGIÇ ÖDENEĞİ	TOPLAM ÖDENEK	TOPLAM HARCAMA	GERÇEK.ORANI%
03.MAL VE HİZMET ALIM GİDERLERİ	104.000 TL	279.200 TL	258.967 TL	%93

**2- Mali Denetim Sonuçları**

Ön malî kontrol, yapılan mali işlemler ve alınan kararlarla ilgili harcama birimleri ve mali hizmet birimi tarafından yapılan kontrollerden oluşur. Harcama birimleri ve malî hizmetler birimi kontrol işlemlerini idarenin bütçesi, gelir, gider, varlık ve yükümlülüklerle ilişkin malî karar ve işlemler, bütçe tertibi, kullanılabilir ödenek tutarı, ayrıntılı harcama veya finansman programları, merkezi yönetim bütçe kanunu ve diğer malî mevzuat hükümlerine uygunluk yönlerinden yapar.

Harcama talimatıyla başlayan ve ödeme emri belgesi uyarınca hak sahibine ödeme yapılması ile son bulan kontrol sürecinde başta harcama yetkilisi ve gerçekleştirme görevlisi olmak üzere, mali işlem sürecinde görev alan herkesin sorumluluğu bulunmaktadır. Ödeme emri belgesini düzenlemekle görevlendirilen gerçekleştirme görevlisi, ödeme emri belgesi ve eki belgeler üzerinde ön mali kontrol yaparak, ödeme emri belgesinin üzerine "Kontrol edilmiş ve uygun görülmüştür" şerhi düşüp imzalaması, harcama sürecine ilişkin bütün belgelerin doğruluğundan ve mevzuata uygunluğundan da sorumlu olduğu anlamına gelmektedir.

(Fakültemizde ön mali kontrol, harcama yetkilisi, gerçekleştirme görevlisi, mali işlemler birimi, satınalma birimi ve Taşınır Kayıt Kontrol Yetkilisi tarafından yürütülmektedir. Planlanan bir mali işlemle ilgili başta Gerçekleştirme Görevlisi ve Mali İşlemler Görevlisi olmak üzere, ilgili bütün birimler ödeme emri belgesi ve eki fatura, beyanname, tutanak vb. belgeler üzerinde ön mali kontrol yapmakla sorumludur.

Fakültemizde her türlü ödeme evrakı ile ilgili işlemler görevli elemanlarca ödenek durumu kontrol edilerek hazırlanmaktadır. 2018 yılında mali işlemlerle ilgili özel bütçe, normal bütçe ve döner sermaye bütçelerinden maaş, ek ders, mesai, görev yolluğu, satınalma işlemleri, telefon, ilan, hakediş ve danışmanlık giderleri olmak üzere toplam 441 ödeme emri belgesi düzenlenmiştir. Buna karşılık 4 hatalı işlem tespit edilmiştir.

Ön mali kontrol, ödenek takibi, hatalı ve eksik evrak düzenlenmesi, haksız ödeme yapılması, alacakların takip edilmesi, ödemelerin kısa sürede yapılması ve kamu zararının önüne geçilmesi bakımından harcama yetkilisi ve gerçekleştirme görevlisine yardımcı olan önleyici ve düzeltici tedbirlerin başında gelmektedir.

## 2.1. İç Denetim Birimi

İç Denetim Birimince hazırlanıp Rektörlük Makamınca onaylanan 2018 - 2020 İç Denetim Planı ve 2018 yılı iç denetim programında Fakültemizde denetim, danışmanlık ve izleme yapılan alanlar aşağıdaki gibidir.

DENETİM VE DANIŞMANLIK YAPILAN BİRİM	SÜREÇ	GÖREVLİ İÇ DENETÇİ
Orman Fakültesi Dekanlığı	Orman fakültesi Dekanlığı, Yolluk,Taşınır, Doğrudan Temin ve İç Kontrol Sistemi Süreçleri değerlendirilmiştir. Değerlendirme 03.09.2018 tarihinde başlamış 21.08.2018 tarih ve 2018/2 denetim numarası ile iç denetici Muhammet ATASU ve Fakültemiz Dekanı Prof.Dr.Gürsel ÇOLAKOĞLU adına Fakültemiz Dekan Yardımcısı Doç.Dr.Banu Çiçek KURDOĞLU ve Fakülte Sekreteri Ahmet PEHLİVAN arasında imzalanan "Kapanış Toplantı Tunağı" ile kayıt altına alınmıştır. Bu süreç içerisinde Fakülte Dekanlığı,Yolluklar, Taşınır kayıt, Doğrudan temin ve İç kontrol süreçlerinde gündeme getirilen konular da izleme yapılmış, bu izleme sonucunda 24 adet bulgu, paylaşım formunda belirtilen hususlar değerlendirilmiştir. Değerlendirme sonucunda tespit edilen hususlar la ilgili gerekli tedbirlerin alınacağı belirtilmiştir. Yapılan görüşmeler sonunda, fakültemiz denetlenen birimlerin cevapları sonunda denetim raporu hazırlanarak 13.12.2018 tarihinde İç Denetim Birimi Başkanlığına gönderilmiştir.	Muhammet ATASU
Dekanlık.	Dekanlığımız tarafından yapılması istenilen bulgular aşağıdaki gibidir. 1-Fakültenin İç Kontrol Sistemi Bileşenlerinden ilki olan "Kontrol Ortamı" açısından değerlendirilmesi. 2-"Risk Değerlendirilme" açısından değerlendirilmesi. 3-"Kontrol Faaliyetleri" açısından değerlendirilmesi. 4-"Bilgi ve İletişim" açısından değerlendirilmesi. 5."İzleme "açısından değerlendirilmesi. İstenmiştir. Bu bulgular 3.derece bulgu olup,25.EKİM 2019 tarihine kadar süreç devam etmektedir.	Muhammet ATASU
Tahakkuk Bürosu (Yolluklar)	Yolluklara ilgi Tahakkuk bürosu tarafından yapılması önerilen bulgular aşağıdaki gibidir. Bulgu-23 Yurt içi,Yurt dışında Uluslararası bir etkinliğe katılıma ilişkin "Ödeme Emri Belgeleri (veya Yolluk Bildirimleri) öreneği ekine ilgisine göre yol,konaklama,katılım ücreti veya katılım belgesi örnekleri ialave edilmemesi. Bulgu-24 Geçici görevlendirmelere dayanak teşkil eden Fakülte Yönetim Kurulu Kararlarındaki eksiklikler ve yolluk bildirimlerindeki alt açıklamalarındaki eksiklikler. Bulgular 2.derece bulgu olup, tavsiye niteliğindedir.	Muhammet ATASU
Taşınır Kayıt Yetkilisi	Taşınır Kayıt Yetkilis tarafından yapılması önerilen bulgular.	Muhammet ATASU



	<p>Bulgu- 6 Taşınır teslim belgesine dönüştürilmeyen zimmet fişlerinin varlığı ve taşınır teslim belgesi üzerinden iade düşüm yapılmaması.</p> <p>Bulgu-7 Dayanıklı taşınırlar üzerine taşınır sicil numarasını belirtil barkod düzenlemek suretiyle yapıştırılmaması, Taşınır birimi çalışanın eğitim ihtiyacı, görevlendirme yazısının güncellenmesi.</p> <p>Bulgu- 9 Dayanıklı taşınırlar listesinin düzenlenmemesi.</p> <p>Bulgu-10 Birim ambarının düzensiz ve yetersiz olması.</p> <p>Bulgu-11 Hurdaya ayırma ve imha işlemlerinin yapılmaması.</p> <p>Bulgu-12 Harcama birimi taşınır mal tönetim hesabının sağlıklı hazırlanmaması.</p> <p>Altı'dan 12' ye kadar olan bulgular 3. derece (Yüksek) bulgular olup, süreç içerisinde giderilecektir.</p> <p>Bulgu-17 Tüketim Malzemelerinin çıkış şekli ve kişiye özel eşyaların kayıtsız olarak çalışma odalarında kullanımda olması. ( 17. bulgu önem düzeyi 2 (orta) olup, tavsiye niteliğindedir.</p>	
Satin alma Görevlisi	<p>Satin alma görevlisi tarafından yapılması önerilen bulgular.</p> <p>Bulgu-13 Teslimi süreye bağlı hizmet alımları ve yapım işleri ile ilgili olarak sözleşme düzenlenmemesi, sözleşmeye imza atana ilişkin bilgilere yer verilmemesi.</p> <p>Bulgu-14 Muayene kabul komisyonlarının yazılı olarak ayrı ayrı görevlendirilmemesi, uzman üyelerin belirtilmemesi,yine aynı idari görevlilerin hem muayane kabul, hem de kontrol teşkilatında görev almaları, muayene kabul tutanağının yönetmelik ekindeki formata uymaması.</p> <p>Bulgu-15 Kamu ihale kanununun 22-d bendi uyarınca yapılan alımlarda yasaklılık teyidi yapılmaması.</p> <p>Bulgu -16 Kontrol teşkilatı ve yapı denetim görevlisi görevlendirmelerinin yazılı yapılmaması,yer teslim tutanağı düzenlenmemesi.</p> <p>Bu bulguların önem düzeyi 3.(yüksek) olup, süreci içerisinde düzeltilecektir.</p> <p>Bulgu-18 Teklif mektuplarında bulunması yararlı olacağı düşünülen açıklamalar</p> <p>Bulgu-19 Onay belgesi yerine ihale onay belgesi düzenlenmesi ve sözkonusu belge üzerindeki eksiklikler.</p> <p>Bulgu-20 Gerektiği halde teknik şartname düzenlememe, araç kiralalarda sürenin belirtilmemesi, ilgisiz açıklama ve eklerin varlığı.</p> <p>Bulgu 21- Sözleşmelerdeki madde sıraları karışıklığı ve eksiklikler, ilgisiz hükümlere sözleşmelerde yer verilmesi, onay belgesinin geç düzenlenmesi ve açıklamalardaki yanlışlıklar.</p> <p>Bulgu 22- Tek kaynaktan temin edilen mallara/hizmetlere ilişkin form ekine harici fiyat araştırmasına ilişkin belge eklenmemesi, gerekçe tutanağındaki içerik farklılığı, piyasa</p>	Muhamet ATASU

	araştırma tutağında gereksiz bilgilerin varlığı. 18.cı bulgudan 20. bulguya kadar olan bulgular 2. (orta) düzeyde olup, tavsiye niteliğindedir.	
Atölye Sorumlusu	Atölye sorumsuz tarafından yapılması önerilen bulgular. Bulgu 8- Üniversite bahçesinden kırılan ağaçların marangozhaneye kayıtsız girmesi ve çıkması, makinaların verimli kullanılmaması, taşınır teslim belgesi düzenlenmemesi, atölye yönergesinin güncel olmaması. Bulgunu önem düzeyi 3. (yüksek) olup, süreç içerisinde düzeltilecektir.	Muhammet ATASU

*\*2018 yılında denetim programı kapsamında denetlenen birimlerce doldurulacak.*

## 2.2. Dış Denetim

Sayıştay Başkanlığı tarafından Üniversitemizde gerçekleştirilen denetimleri sonucunda hazırlanan sorguda Faültemiz adına yapılan herhangi bir savunma bulunmamaktadır. Ancak Strateji Geliştirme Daire Başkanlığından, Sayıştay deneticilerinin talep ettiği, Fakültemiz Harcama kalemlerinden 03.5 Hizmet alımları, 03.2 mal.ve Malzeme alımları ile 03.8 yapım işi harcama kalemlerindeki ödeneklerin nerelere harcandığı bilgisi istenmiş, gerekli açıklayıcı bilgiler tablolar halinde [uozturk@ktu.edu.tr](mailto:uozturk@ktu.edu.tr) e-posta adresine gönderilmiştir.

## B- Performans Bilgileri

### 1- Faaliyet ve Proje Bilgileri

#### 1.1. Faaliyet Bilgileri

##### 1.1.1.Kurum ve Diğer Kuruluşlar/ Üniversiteler Tarafından Düzenlenen Ulusal ve Uluslararası Bilimsel Toplantı Sayısı/Katılan sayısı

	Biriminiz tarafından düzenlenen				Diğer Üniversiteler ve diğer kuruluşlar tarafından düzenlenen			
	Ulusal		Uluslararası		Ulusal		Uluslararası	
	Faaliyet Adı	Sayı	Faaliyet Adı	Sayı	Faaliyet Adı	Sayı	Faaliyet Adı	Sayı
Kongre	1- 2-			15		3		32
Sempozyum		1		5		5		59
Konferans						5		16
Panel						8		11
Eğitim Semineri		25				2		
Açık Oturum								
Söyleşi								
Tiyatro								
Konser								
Sergi		4		1				
<b>Toplam</b>		<b>30</b>		<b>21</b>		<b>23</b>		<b>118</b>

## 1.2.Yayımlarla İlgili Faaliyet Bilgileri

YAYIN TÜRÜ		2018	
SCI, SSCI-Exp, AHCI Dergilerinde Yayımlanan Makale Sayıları <b>(KTÜ adresli)</b>		101	
		<b>Hangi Kuruluş</b>	<b>2018 yılı sayısı</b>
ULUSLARARASI KURULUŞLARA ÜYELİĞİ OLAN AKADEMİK PERSONEL SAYISI		1-TAPPI 2-IRG-WP 3-Wildlife Conservation Society 4-National Geographic Society	4
		<b>2017</b>	<b>2018</b>
DERGİLERDE HAKEM OLARAK GÖREV YAPAN AKADEMİK PERSONEL	ULUSAL	52	42
	ULUSLARARASI	78	97
	<b>TOPLAM</b>	<b>130</b>	<b>139</b>
		<b>Patent adı</b>	<b>2018 yılı sayısı</b>
PATENT (Alanında tescillenmiş patent)	ULUSAL	1-Açılı ayarlanabilir Bıçak silindiri. 2-	1
	ULUSLARARASI	1- 2-	
	<b>TOPLAM</b>		
		<b>Hangi kitap/dergilerde</b>	<b>2018 yılı sayısı</b>
EDİTÖRLÜK (Ulusal ve Uluslar arası yayın evleri tarafından yayımlanan kitap/dergilerde)	ULUSAL	1- 2- 3-	1
	ULUSLARARASI	1- Intechopen Yayın Evi. 2-The Effects of Novel Additives Use in PVA/Starch Biohybrid Films (Chapter)	5
	<b>TOPLAM</b>		<b>6</b>
		<b>2017</b>	<b>2018</b>
BİLDİRİ	ULUSAL	24	9
	ULUSLARARASI	298	237
	<b>TOPLAM</b>	<b>322</b>	<b>246</b>
		<b>Ödül Adı</b>	<b>2018 Kaç Akademisyen)</b>
AKADEMİK PERSONELİN ALDIĞI ÖDÜL SAYISI	ULUSAL	1-	1
	ULUSLARARASI	2-	1
	<b>TOPLAM</b>	<b>3</b>	<b>2</b>
		<b>Ödül Adı</b>	<b>2018 (Kaç Öğrenci)</b>
KURUM DIŞI ÖDÜLLENDİRİLEN ÖĞRENCİ SAYISI	ULUSAL	Kayseri Develi Belediyesi Kent Meydanı Peyzaj Tasarım Fikir Projesi	3
	ULUSLARARASI	En İyi Makale	4
	<b>TOPLAM</b>		<b>7</b>

## 1.3. Proje Bilgileri 1.3.1.Bilimsel Araştırma Projeleri

BİLİMSEL ARAŞTIRMA PROJE BİLGİLERİ						
PROJELER	2018					
	Önceki Yılda Devreden Proje	Yıl İçinde Eklenen Proje	Toplam	Yıl İçinde Tamamlanan Proje	Toplam Ödenek	Özel Hesaplardan yıl içinde yapılan Harcama TL.
TÜBİTAK	14	13	27	6	4.521.105 TL.	1.863.682 TL
A.B.	4	2	6	1	3.939.129,30TL	46.444,19 TL.
BİLİMSEL ARAŞTIRMA PROJELERİ	13	6	19	7	119.174.758TL	424.038 TL
DiĞER	13		13	4	1.827.560 TL	25.000 TL
<b>TOPLAM</b>	<b>44</b>	<b>21</b>	<b>65</b>	<b>18</b>	<b>129.462.552,30TL</b>	<b>2.359.164,19TL</b>

## IV- KURUMSAL KABİLİYET ve KAPASİTENİN DEĞERLENDİRİLMESİ

Bu bölümde idarelerin, teşkilat yapısı, organizasyon yeteneği, teknolojik kapasite unsurları açısından içsel durum değerlendirmesi sonuçlarına ve yıl içinde tespit edilen üstün ve zayıf yönler yer verilir.

Stratejik planı olan idareler, stratejik plan çalışmalarında kuruluş içi analiz çerçevesinde tespit ettikleri güçlü- zayıf yönleri hakkında faaliyet yılı içerisinde kaydedilen ilerlemelere ve alınan önlemlere yer verirler.

## A- Üstünlükler

Fakültemiz ormancılık eğitimi açısından en eski ikinci eğitim kurumudur. Fakültemize bağlı bölümlerde boş geçen ders bulunmamaktadır. Fakültemizde okutulan mesleki derslerin hemen hemen hepsinin ders notu veya kitabı bulunmaktadır. Yıl içerisinde okutulan derslerde edinilen bilgiler teknik gezi ile uygulama alanlarına gidilerek öğrencilere gösterilmekte ve böylece bilgi ve görgüleri arttırmaktadır. Ayrıca uygulamalar yakın illerdeki fabrikalara, ormanlara ve örnek peyzaj alanlarına gidilerek gerçekleşmekte ve öğrenciye etkin bir eğitim imkanı verilmektedir.

1. Türkiye’de köklü geçmişe sahip bir fakülteyiz,
2. Nezih kampus yaşamı ve kolay ulaşım imkanları bulunmaktadır,
3. Kamu ve özel sektör tarafından tanınmaktayız,
4. Fakültemiz Orman Mühendisliği ve Orman Endüstri Mühendisliği (Normal Öğretim) lisans programlarına, "Mühendislik Eğitim Programları Değerlendirme ve Akreditasyon Derneği" MÜDEK tarafından, kalite geliştirme çalışmaları kapsamında dış değerlendirme hizmeti alarak, 30 Eylül 2018 tarihinden itibaren 30 Eylül 2020 tarihine kadar geçerli olmak üzere 2 yıl süreli EUR-ACE Etiketini ve MÜDEK Akreditasyon serifikası verilmiştir.

6.Çevre duyarlılığı, yeşil mekan, temiz su ve hava taleplerinin artmasıyla ormancılık/peyzaj sektörüne olan ilgi artmaktadır.

**2014-2018 Stratejik Planında belirtilen hususlar****B- Zayıflıklar**

Üniversitemizin çağdaş bir üniversite yerleşkesinde olması, çalışanların üniversiteyi sahiplenmesi öğretim elemanlarının başarısına etki etmektedir. Ne var ki öğrencilerin derslere olan ilgisinin azlığı öğretim elemanlarının öğretim şevkini olumsuz etkilemektedir. Oysa, nüfus artışı nedeniyle yeşil alanlara ve orman ürünlerine olan talep sürekli artmaktadır. Bu nedenle orman ürünlerinin işlenmesi ile ilgili olarak sanayi kuruluşları da her geçen gün eleman isteğinde bulunmaktadır. Ayrıca yaşanılır bir ortamın oluşması açısından Orman Mühendisleri ve Peyzaj Mimarlarımıza da ihtiyaç bulunmaktadır. Ancak, ülke gündemini de işgal eden ekonomik sıkıntılar bütün iş kollarını etkilediğinden yeterli istihdam sağlanamamaktadır. Bu da öğrencilerin motivasyonuna etki etmektedir.

1. Merkezi şehirlerden uzak bir konumdayız.
2. Öğrenci kontenjanlarının son yıllarda istek dışında artmaktadır.
3. Yeni Orman Fakülteleri açılmakta ve iyi öğrencilerin alınması imkanı zorlaşmaktadır.
4. Fakültemiz değişik bölümlerine giriş puanları gittikçe düşmektedir. Burada Peyzaj Mimarlığı bölümü hariçtir.
5. Fen Bilimleri Enstitüsüne bağlı araştırma görevlisi sayısı gittikçe azalmaktadır. Toplamda 51 olan bu sayı şimdilerde 38'e düşmüştür.
6. Mezun sayısının artmasıyla birlikte istihdam potansiyelinin sabit kalması istihdam imkanlarını daraltmaktadır.

**2014-2018 Stratejik Planında belirtilen hususlar****C- Değerlendirme**

Fakültemizde özellikle Fiziki ve finansal kaynakların verimli ve ekonomik kullanılması, taleplerin karşılanması, yetki ve sorumlulukların uygun personele dağıtılması, personelin performansı ve eğitimine yönelik alınan önlemler, ödeme belgelerinin doğruluğu ve yasal düzenlemelere uygunluğu, gelir ve gider dengesinin iyi kurulması, planlara uygunluk amaç ve hedeflerin gerçekleşmesine olumlu katkı sağlamıştır.

Sonuç olarak; 2018 yılı içerisinde mali iş ve işlemlerin mevzuata uygun yapıldığı, bütçe ve mali tabloların doğru ve güvenilir olduğu, iç kontrolle ilgili etkili çalışmalar yapıldığı, tespit edilen bulgular süreç içerisinde giderileceği bu raporla kabul edilmektedir.

## V- ÖNERİ VE TEDBİRLER

Fakültemizin öğretim elemanı sayısı her geçen gün artmaktadır. Mevcut binalarımız yakın bir geleceğe kadar yeterli olmasına karşın Yaban Hayatı Ekolojisi ve Yönetimi Bölümü ile Şehir ve Bölge Planlama Bölümünü içinde barındıran Peyzaj Mimarlığı Bölümlerimizin ileride fiziki mekan ihtiyacı doğacaktır. Bu durumda Orman Mühendisliği Bölüm Binasının çatı katında yapılabilecek değişikliklerle Yaban Hayatı Ekolojisi ve Yönetimi Bölümünün, Peyzaj Mimarlığı Bölümü Binasından Şehir ve Bölge Planlama Bölümünün çıkartılarak Peyzaj Mimarlığı Bölümünün fiziki mekan ihtiyacı karşılanmış olacaktır.

Fiziki ihtiyaçlarımızın giderilmesinden başka öğrencilerimizin motivasyon eksikliğinin giderilmesi için gerekli çalışmalar başlatılmaktadır.

Son zamanlarda Orman Mühendisliği ve Orman Endüstri Mühendisliği Meslek Yasasının çıkarılması ile mühendislik dallarının daha etkili hale geleceği ümit edilmektedir.

Fakültemizin alınması gereken tedbirler konusundaki görüş ve önerileri aşağıdaki gibidir:

- a- Bilimsel araştırma ve yayın yapan öğretim elemanlarının teşvik edilmesi
- b- Mezunlarla işbirliğinin geliştirilmesi
- c- Akademik ve idari personelin özlük haklarının iyileştirilmesi
- d- Üniversite ve fakültelerin tanıtımına ağırlık verilmesi
- e- Üniversiteye yeni kayıt yaptıran öğrencilere burs, kitap, yemek, yurt vb. desteği sağlanması
- f- Akademik ve idari personele eğitim aldırılması.

(Bu başlık altında, faaliyet yılı sonuçlarından, genel ekonomik koşullar ve beklentilerden hareketle, birimin yapmayı planladığı değişiklik önerilerine, karşılaşılabileceği risklere ve bunlara karşı alınması gereken tedbirlere ilişkin genel değerlendirmelere yer verilir.

**İÇ KONTROL GÜVENCE BEYANI**

Harcama yetkilisi olarak yetkim dâhilinde;

Bu raporda yer alan bilgilerin güvenilir, tam ve doğru olduğunu beyan ederim.

Bu raporda açıklanan faaliyetler için idare bütçesinden harcama birimize tahsis edilmiş kaynakların etkili, ekonomik ve verimli bir şekilde kullanıldığını, görev ve yetki alanım çerçevesinde iç kontrol sisteminin idari ve mali kararlar ile bunlara ilişkin işlemlerin yasallık ve düzenliliği hususunda yeterli güvenceyi sağladığını ve harcama birimizde süreç kontrolünün etkin olarak uygulandığını bildiririm.

Bu güvence, harcama yetkilisi olarak sahip olduğum bilgi ve değerlendirmeler, iç kontroller, iç denetçi raporları ile Sayıştay raporları gibi bilgim dâhilindeki hususlara dayanmaktadır.

Burada raporlanmayan, idarenin menfaatlerine zarar veren herhangi bir husus hakkında bilgim olmadığını beyan ederim. (Orman Fakültesi-28.01.2019)

**Prof.Dr.Gürsel ÇOLAKOĞLU**  
**DEKAN**