

KARADENİZ TEKNİK ÜNİVERSİTESİ
Sağlık Hizmetleri Meslek Yüksekokulu
2020 Birim Faaliyet Raporu



İÇİNDEKİLER

ÜST YÖNETİCİ SUNUŞU3
I- GENEL BİLGİLER	
A- Misyon ve Vizyon..... 4
B- Yetki, Görev ve Sorumluluklar.....4
C- İdareye İlişkin Bilgiler.....4
1- Fiziksel Yapı5
1.1 Karadeniz Teknik Üniversitesi Taşınmazlarının Dağılımı5
1.2 Karadeniz Teknik Üniversitesi Kapalı Alanlar6
1.3 Eğitim Alanlarının Teknolojik Donanımı6
1.4 Taşıtlar	
6	
1.5 Sosyal Alanlar	
6	
1.6 Hizmet Alanları	
7	
1.7 Hastane Alanları	
7	
2- Örgüt Yapısı.....7
3- Bilgi ve Teknolojik Kaynaklar9
3.1 Kullanılan Bilişim Sistemleri9
3.2 Yazılımlar ve Bilgisayarlar9
3.3 Kütüphane Kaynakları10
3.4 Diğer Bilgi ve Teknolojik Kaynaklar10
4- İnsan Kaynakları11
4.1 Akademik Personel	
11	
4.2 Öğretim Elemanına Düşen Öğrenci Sayısı	
11	
4.3 Yabancı Uyruklu Akademik Personel	
11	
4.4 Diğer Üniversitelerde Görevlendirilen Akademik Personel	
11	
4.5 Birimler Düzeyinde Öğretim Elemanı Sayıları	
12	
4.6 Başka Üniversitelerden Üniversitemizde Görevlendirilen A.Personel	
13	
4.7 Akademik Personelin Yaş İtibariyle Dağılımı	
13	
4.8 İdari Personel	
13	
4.9 İdari Personelin Eğitim Durumu	
14	

4.10 İdari Personelin Hizmet Süresi	
14	
4.11 İdari Personelin Yaş İtibarı ile Daęılımı	
15	
4.12 Personelin Cinsiyet Daęılımı	
15	
4.13 Sözleşmeli Personel ve İşçiler	
16	
4.14 Yıllar İtibarı ile Personel Sayılarının Daęılımı	
16	
5- Sunulan Hizmetler16
16	
5.1 Eğitim Öğretim Hizmetleri	
21	
5.2 Sağlık Hizmetleri	
21	
5.3 Sosyal Hizmetler	
21	
5.4 Araştırma Hizmetleri	
21	
5.5 Kültür Hizmetleri	
21	
5.6 Bilgi İşlem ve Kütüphane Hizmetleri	
21	
5.7 Spor Hizmetleri	
21	
5.8 Öğrenci Kulüpleri Faaliyetleri	
21	
5.9 Eğitim Öğretimle İlgili Diğer İdari Faaliyetler	
21	
5.10 Talep, Şikayet ve İhbarlar	
22	
6- İç Kontrol ve Kalite Güvence Sistemi23
23	
6.1 Yönetim ve İç Kontrol Sistemi	
25	
6.2 Kalite Güvence Sistemi	
25	
II- AMAÇ ve HEDEFLER	
A- İdarenin Amaç ve Hedefleri26
B- 2019-2023 Stratejik Plan 2019 Yılı İzleme ve Deęerlendirmesi27
III- FAALİYETLERE İLİŞKİN BİLGİ VE DEĞERLENDİRMELER	

A- Mali Bilgiler29
1- Bütçe Uygulama Sonuçları29
1.1 Bütçe Giderleri	
1.2 Bütçe Giderlerine İlişkin Açıklamalar	
2- Mali Denetim Sonuçları 30
2.1 İç Denetim	
2.2 Dış Denetim	
B- Performans Bilgileri31
1- Faaliyet ve Proje Bilgileri31
1.1 Faaliyet Bilgileri	
1.2 Yayınlarla İlgili Faaliyet Bilgileri	
1.3 Ödüller	

IV- KURUMSAL KABİLİYET ve KAPASİTENİN DEĞERLENDİRİLMESİ

A- Üstünlükler34
B- Zayıflıklar34
C- Fırsatlar34
D-Tehditler.....34

V- ÖNERİ VE TEDBİRLER 34

BİRİM YÖNETİCİSİ SUNUŞU

K.T.Ü. Sađlık Hizmetleri Meslek Yüksekokulu Yükseköğretim Kurulu Başkanlığının 13.12.1988 tarih ve B.Ö/706002/3648-266143 sayılı yazısı ve Yükseköğretim Kurulu'nun 25.11.1988 toplantısında Karadeniz Teknik Üniversitesi Rektörlüğüne bađlı olarak 2547 sayılı kanunun 2589 sayılı kanunla deđişik 7/b-2 maddesi uyarınca kurulmuştur.

Sağlık alanındaki eğitimin amacı, ihtiyaç duyulan yetişmiş teknik elemanın sağlık sektöründe sürekli istihdamını ve ülke ihtiyacını gidermede etkin rol oynamalarını sağlamaktır. Sağlık Hizmetleri Meslek Yüksekokulu olarak en temel amacımız kaliteli bir eğitim sunmak, bunun için gerekli olan altyapı, imkân ve eğitim ortamını sağlamak ve daha ileriye taşımaktır. Sorumluluğunun bilincinde nitelikli mezunlar yetiştirerek bu alanda ülkemizin ihtiyaç duyduğu nitelikli eleman ihtiyacına katkıda bulunmayı amaçlamaktayız.

2020 yılı itibariyle K.T.Ü. Sağlık Hizmetleri Meslek Yüksekokulu bünyesinde Tıbbi Hizmetler ve Teknikleri Bölümünde Tıbbi Laboratuvar Teknikleri, Tıbbi Dokümantasyon ve Sekreterlik, Tıbbi Görüntüleme Teknikleri ile İlk ve Acil Yardım Programları bulunmakta olup 700 öğrenci ile eğitim-öğretim faaliyetleri devam etmektedir.

2020 yılında yüksekokulumuzda 3 Profesör Doktor, 2 Doktor Öğretim Üyesi, 9 Öğretim Görevlisi olmak üzere 14 öğretim elemanı ile eğitim-öğretime devam edilmektedir. Prof. Dr. Ahmet Menteşe 20/06/2020 tarihinden itibaren 2547 sayılı kanununun 13/b-4 maddesi uyarınca Tıp Fakültesi emrinde görevlendirilmiştir. Doktor Öğretim Üyesi Fulya Balaban Yücesan K.T.Ü. Tıp Fakültesinde, Öğr. Gör. Hasan Mazlum ise K.T.Ü. Tıp Fakültesi Farabi Hastanesi Başhekimliğinde 2014 yılından önce görevlendirilmişlerdir. Öğr. Gör. Murat Karataş, 2547 sayılı kanununun 13/b-4 maddesine göre 2014 yılından itibaren yüksekokulumuzda görevlendirilmiştir. Öğr. Gör. Hatice OVALI 2547 sayılı kanununun 13/b-4 maddesine göre 2006 yılından itibaren 2547 Sayılı kanununun 13/b-4 maddesine göre Yüksekokulumuzda görevlendirilmiştir.

Yüksekokulumuzun stratejik hedeflerini, faaliyetlerimizi ve projelerimizi, tüm çalışanlarımızla birlikte gerçekleştirmeyi amaçlamaktayız. Bu stratejik plan, zayıf ve güçlü yönlerimizin farkında olmamıza, önümüze çıkan fırsatları değerlendirmemize ve tehditlere karşı önlem almamıza ve amaçlarımıza daha sağlıklı olarak ulaşmamıza imkân sağlayacaktır. Evrensel standartlarda ülkemiz eğitiminde, geniş vizyona sahip, güçlü ve yaratıcı bireyler yaşam boyu öğrenmeye öncülük ederek öğrenimde araştırma ve yenilikte kalite ve mükemmelliğe katkı sağlayacaklardır.

Prof. Dr. Erdem Nail DUMAN
Müdür

I- GENEL BİLGİLER

A- Misyon ve Vizyon

Misyon

Evrensel niteliklere sahip nitelikli eleman yetiştirmek, ülkenin kalkınmasını etkileyecek araştırmalar yapmak, topluma hizmeti sunarken ülke çıkarını kendi çıkarı önünde tutmak, toplumsal gelişmenin sağlanması amacıyla; düşünme, algılama ve sorun çözme yeteneği gelişmiş, Atatürk ilkelerini özümsemiş, iletişim ve etkileşim becerisine sahip, kültür, sanat ve doğaya değer veren bireyler yetiştirmektir. Toplumun sağlık statüsünü yükseltmek amacı ile sağlık sektörünün günümüzde ihtiyaç duyduğu mesleki bilgi ve beceriye sahip, mesleki alanda iyi eğitilmiş, kalifiye ve nitelikli ön lisans düzeyinde sağlık personeli yetiştirmektir.

Vizyon

Ulusal ve uluslararası bilim ve teknoloji dünyası ile bütünleşmiş, her ortamda aranır nitelikte eleman yetiştirmiş, özgün araştırmalar ve profesyonel hizmet anlayışı ile kabul görmüş bir kurum özelliği yaratmaktadır. Sağlık sektöründeki gelişmeler ve ihtiyaçlar doğrultusunda, kaliteli ve etkin eğitim-öğretim veren, yeni mesleki programlar açarak büyüyen ve sağlık eğitimi ön lisans programları arasında saygın konuma ulaşan bir kurum özelliği yaratmaktadır.

B- Yetki, Görev ve Sorumluluklar

Yüksekokulumuz, Rektör tarafından atanmış olan Yüksekokul Müdürü tarafından yönetilmektedir. İki müdür yardımcısı, bölüm başkanı ve idari işlerin yürütülmesi için bir yüksekokul sekreteri bulunmaktadır. Meslek Yüksekokulu müdürü ayrıca eğitim-öğretim faaliyetlerinde istenilen hedeflerin tutturulması, öğrencilerin başarısını ya da başarısızlığını etkileyen faktörlerin irdelenmesi ve gerekli tedbirlerin alınması, güvenlik, akademik, idari ve mali denetim, iç denetim gibi konuların aksatılmadan yürütülmesinden Rektöre karşı sorumludur.

C- İdareye İlişkin Bilgiler

Sağlık Hizmetleri Meslek Yüksekokulu, YÖK Başkanlığının 13.12.1988 tarih ve BÖ/0706002/3648-266143 sayılı yazısı ve Yükseköğretim Kurulunun 25.11.1988 tarihli toplantısında Karadeniz Teknik Üniversitesi Rektörlüğüne bağlı olarak 2547 sayılı Kanun ve 2880 sayılı Kanunda yapılan değişikliğin 7/b-2 maddesi uyarınca kurulmuştur.

Sağlık Hizmetleri Meslek Yüksekokulunda ilk olarak Hemşirelik ve Tıbbi Laboratuvar ön lisans programları ile eğitim-öğretime başlanmıştır. 1996-1997 eğitim-öğretim yılında üçüncü program olarak Tıbbi Dokümantasyon ve Sekreterlik Programı açılmıştır. 1997-1998 eğitim-öğretim yılında Hemşirelik Programında lisans eğitimine geçilmesi nedeniyle Hemşirelik Programı Meslek Yüksekokul bünyesinden ayrılmıştır. 2001-2002 eğitim-öğretim yılında Radyoloji (Tıbbi Görüntüleme Teknikleri) Programı açılmıştır. 2005-2006 eğitim-öğretim yılında Trabzon Meslek Yüksekokulunda bulunan Biyomedikal Cihaz Teknolojileri Programı Sağlık Hizmetleri Meslek Yüksekokulunun bünyesine katılmış, 2008-2009 eğitim-öğretim yılında tekrar ayrılmıştır. 2014-2015 eğitim-öğretim yılında İlk ve Acil Yardım Programı açılmıştır ve bu program ile birlikte halen 4 programla eğitim öğretime devam edilmektedir.

Yüksekokulumuzdaki programların amaçları ve hedefleri

1-Tıbbi Laboratuvar Teknikleri Programı

Tıbbi Laboratuvar Teknikleri Programının amacı, hastalıkların tanı, takip ve tedavisinde, hekimlerin hastanın durumuyla ilgili gerekli gördüğü rutin tetkik ve analizleri, sağlık kurumları bünyesinde laboratuvar cihaz ve aletlerini kullanarak yapan ve bulguları istenen standartlarda raporlayan yeterli bilgi ve teknik donanıma sahip teknikerler yetiştirmektir.

2-Tıbbi Görüntüleme Teknikleri Programı

Sağlık kurum ve kuruluşlarında Radyoloji, Radyasyon Onkolojisi ve Nükleer tıp ünitelerinde hastalık tanısı ve /veya tedavisi için kullanılan konvansiyonel ve dijital röntgen, floroskopi, bilgisayarlı tomografi, manyetik rezonans görüntüleme, SPECT, PET-CT, ultrasonografi gibi cihazlar ile görüntü elde edebilme, film ve görüntüleri hazır hale getirebilme, cihaz ve ekipmanların kontrol ve bakımını yapabilme ve hastayı tetkike hazırlayabilme bilgi ve becerisine sahip nitelikli sağlık teknikeriyetiştirmektir.

3- Tıbbi Dokümantasyon ve Sekreterlik Programı

Tıbbi dokümantasyon ve sekreterlik ön lisans programının amacı, sağlık hizmetlerinin temel ilkelerine, süreçlerine ve yönetime vakıf, etkin iletişim kuran nitelikli insan kaynağı yetiştirmektir.

4-İlk ve Acil Yardım Teknikleri Programı

İlk ve Acil Yardım Programı'nın amacı, hastane öncesi acil hizmetlerde hasta ve yaralılara temel ve ileri yaşam desteği verebilen, yaşam kurtarıcı ve hastada kalıcı engelleri önlemeye yönelik tıbbi müdahaleleri yapabilen, uygun acil müdahale yaklaşımını planlayıp, uygulayabilen, hasta ya da yaralıların ambulansla güvenli bir şekilde hastanelere ulaşmasını sağlayan yardımcı sağlık personeli yetiştirmektir.

Eğitim öğretim faaliyetleri Sağlık Hizmetleri MYO bünyesinde bulunan 14 tam zamanlı öğretim elemanı ve Tıp Fakültesi bünyesindeki öğretim elemanları destekli olarak sürdürülmektedir.

Sağlık Hizmetleri Meslek Yüksekokulu fiziki olarak hizmet sunduğu müstakil binasında, 20 PC bulunan internet erişimli bir bilgisayar laboratuvarı, 1 adet 20 ve 4 adet 50 kişilik olmak üzere toplam 5 adet derslik bulunmaktadır. Tüm dersliklerde PC ve projeksiyon cihazı vardır.

Sağlık Hizmetleri Meslek Yüksekokulunda yer alan programların mesleki staj uygulamaları, Karadeniz Teknik Üniversitesi Farabi Hastanesi laboratuvar, teşhis görüntüleme birimleri ve sekreterlik bürolarında hastane yönetimi ile koordineli bir biçimde sürdürülmektedir.

Başarılı öğrenciler, staj uygulamaları süresince Karadeniz Teknik Üniversitesi Farabi Hastanesinde part time istihdam olanağına sahip olabilmektedirler.

Sağlık Hizmetleri Meslek Yüksekokulu, Karadeniz Teknik Üniversitesi merkez Kanuni Kampüsünde Tıp Fakültesi ile aynı yerleşkede bulunmaktadır. Bu durum, öğrencilerin kampüs bünyesinde yer alan yurt, yemekhane, kütüphane, spor salonu, mediko-sosyal ve diğer sosyal kültürel birimlerden ve faaliyetlerden kolayca yararlanmalarına olanak sağlamaktadır.

1- Fiziksel Yapı

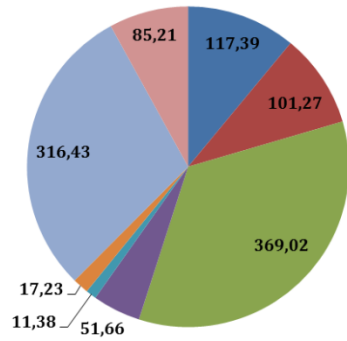
1.1 Fakültesinin /Meslek Yüksekokulunun Taşınmazlarının Dağılımı (*)

1.2 Sağlık Hizmetleri Meslek Yüksekokulunun Kapalı Alanların Dağılımı (*)

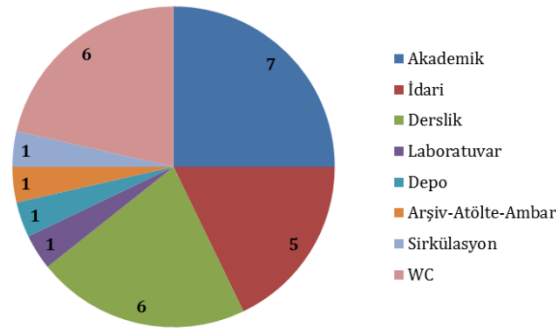
Sağlık Hizmetleri Meslek Yüksekokulu 2020 Birim Faaliyet Raporu

Sağlık Hizmetleri MYO	İDARİ ALANLAR				EĞİTİM ALANLARI				ARAŞTIRMA ALANLARI						
	AKADEMİK		İDARİ		DERSLİK		AMFİ		LABORATUVARLAR				KÜTÜPHANE (Okuma Salonu)		
	Mekan Sayısı	m2	Mekan Sayısı	m2	Mekan Sayısı	m2	Mekan Sayısı	m2	Eğitim Labor.		Tematik Labor.		Mekan Sayısı	m2	
									Mekan Sayısı	m2	Mekan Sayısı	m2			
	7	117,39	5	101,27	4	276,48			1	51,66					
SOSYAL ALANLAR								SAĞLIK ALANLARI		DİĞER HİZMET ALANLARI				DİĞER ALANLARI	
YEMEKHANE		ÖĞRENCİ KULÜPLERİ		KANTİN KAFETERYA		KONGRE-KONFERANS		SAĞLIK		DEPO		ARŞİV-ATÖLYE-AMBAR		SİRKÜLASYON-TEŞİSAT -wc	
Mekan Sayısı	m2	Mekan Sayısı	m2	Mekan Sayısı	m2	Mekan sayısı	m2	Mekan sayısı	m2	Mekan sayısı	m2	Mekan Sayısı	m2	Mekan Sayısı	m2
										1	11,38	1	17,23	1-Sirkülasyon 2-WC (6 Adet)	316,43 85,21

Mekan alanları (m²)



Mekan alanları (adet)



1.3 Eğitim Alanlarının Teknolojik Donanımı

	Derslik Sayısı (Anfi+Sınıf), Bilgisayar Laboratuvarı	Projeksiyon Cihazı Olan Derslik, Bilgisayar Laboratuvarı sayısı	Dersliklerde ve Laboratuvarlarda Projeksiyon Cihazı Oranı (Projeksiyon Cihazı Olan Derslik, Laboratuvar Sayısı /Derslik, Laboratuvar Sayısı)*100	Akıllı Tahta Olan Derslik, Bilgisayar Laboratuvarı Sayısı	Dersliklerdeki Akıllı Tahta Oranı (Akıllı Tahtası Olan Derslik, Laboratuvar Sayısı / Derslik, Laboratuvar Sayısı) *100
Derslik Sayısı (Amfi+Sınıf)	4	4	$4/4*100=100$		
Bilgisayar Laboratuvarı ve Ders Verilen Diğer Lab.	1	1	$1/1*100=100$		

1.4. Taşıtlar

1.5- Sosyal Alanlar

1.5.1 Yemekhaneler, Kantinler ve Kafeteryalar (*)

1.5.2 Eğitim ve Dinlenme Tesisleri / Misafirhaneler (*)

1.5.3 Öğrenci Yurtları (*)

1.5.4 Lojmanlar (*)

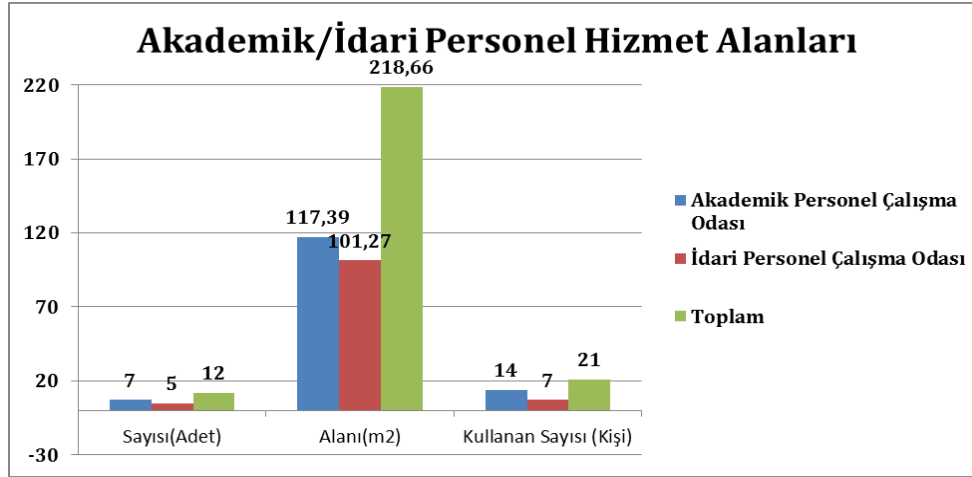
1.5.5 Spor Tesisleri

1.5.6 Kongre ve Kültür Merkezleri/Çok Amaçlı Salonlar (*)

1.6- Hizmet Alanları

1.6.1 Akademik/İdari Personel Hizmet Alanları (*)

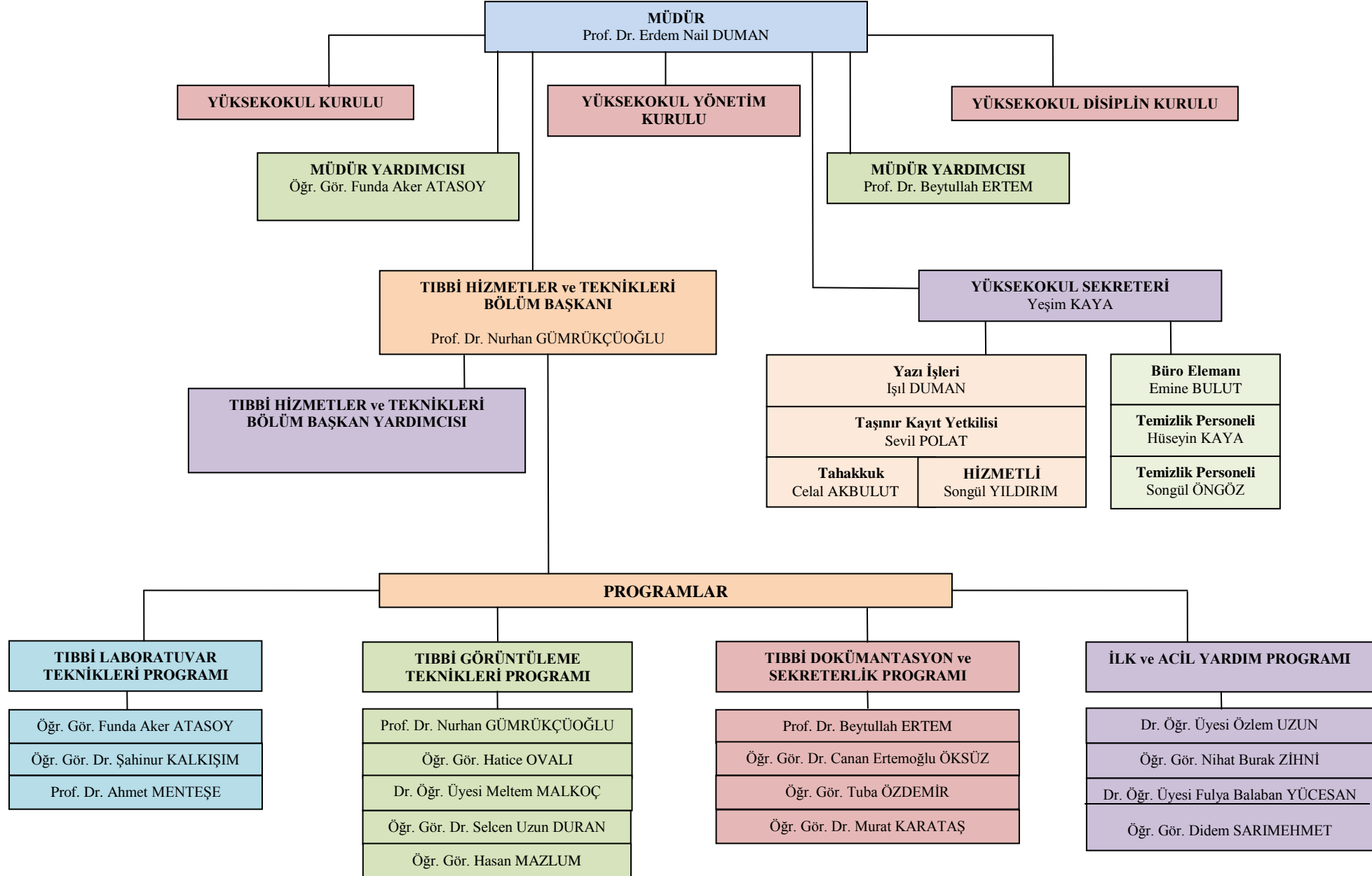
	Sayısı (Adet)	Alanı(m ²)	Kullanan Sayısı (Kiři)
Akademik Personel alıřma Odası	7	117,39 m ²	14
İdari Personel alıřma Odası	5	101,27 m ²	7
Toplam	12	218,66 m²	21



1.6.2 Ktphane Hizmet Alanları (*, **)

1.7 Hastane Alanları (*)

2- rgt Yapısı



3 - Bilgi ve Teknolojik Kaynaklar

Yüksekokulumuz idari birimlerinde gerek öğretim elemanlarında ve gerekse idari personelde, eğitim-öğretim hizmetlerinin yürütülmesinde kullanılan çeşitli özellikte toplam 50 adet bilgisayar, 1 adet tarayıcı, 2 adet fotokopi makinesi, 1 adet baskı makinesi ve 10 adet projeksiyon cihazı bulunmaktadır. Teknolojik cihazlarımız yetersizliklerinden dolayı tam kapasitede çalışmamaktadır.

K.T.Ü. Sağlık Hizmetleri Meslek Yüksekokulu öğrenci uygulamalarında Tıp Fakültesi Farabi Hastanesi laboratuvarlarından, Sağlık İl Müdürlüğünden ve 2. sınıfta isteğe bağlı kendi buldukları sağlık kurumlarından yararlanılmaktadır.

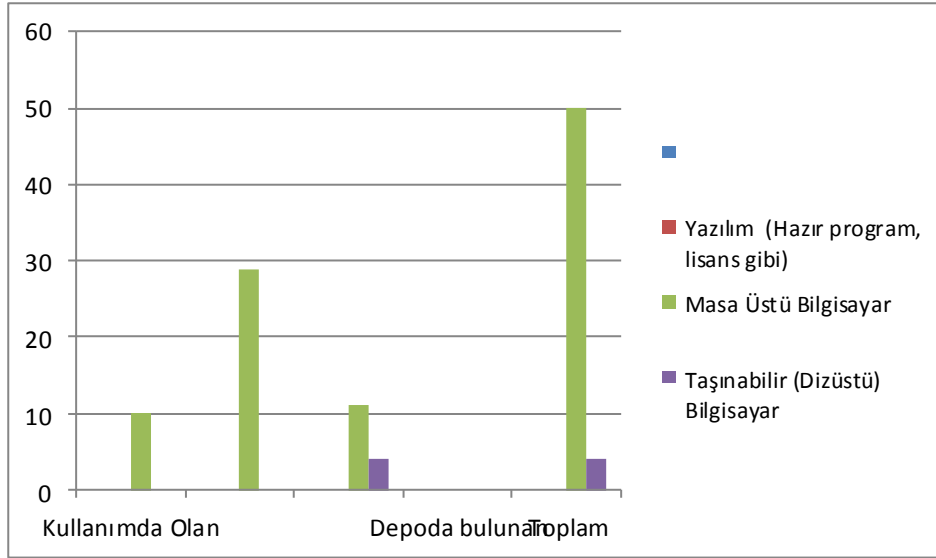
Bilgisayar Uygulama Laboratuvarı: Tüm Yüksekokul programlarının Bilgisayar Uygulamalarında kullandığı bir adet bilgisayar laboratuvarı bulunmakta olup, 25 adet bilgisayarımız mevcuttur.

3.1 Kullanılan Bilişim Sistemleri (*)

Birimler	Bilişim Sisteminin Adı	Kullanıcı Sayı
Mali İşler	Harcama Yönetim Sistemi (HYS)	3
	Kamu Harcama ve Muhasebe Bilişim Sistemi (KBS-MYS)	3
	Taşınır Kayıt ve Yönetim Sistemi (TKYS)	2
	Elektronik Kamu Alımları Platformu (EKAP)	1
	Bütçe Yönetim Enformasyon Sistemi (Program Bütçe)	2
	Sosyal Güvenlik Kurumu Borç Sorgulama İşlemleri (E-SGK)	2
	F1 ve F2 Formları Hazırlama Platformu (Tahakkuk)	1
Yönetim İşleri	Mekan Yönetimi Sistemi	2
	Elektronik Belge Yönetim Sistemi	Tüm Personel
	Elektronik Kamu Bilgi Yönetim Sistemi (KAYSİS)	1
	Stratejik Plan Bilgi Yönetim Sistemi (SPBYS)	1
Eğitim İşleri		

3.2 Yazılımlar ve Bilgisayarlar (*)

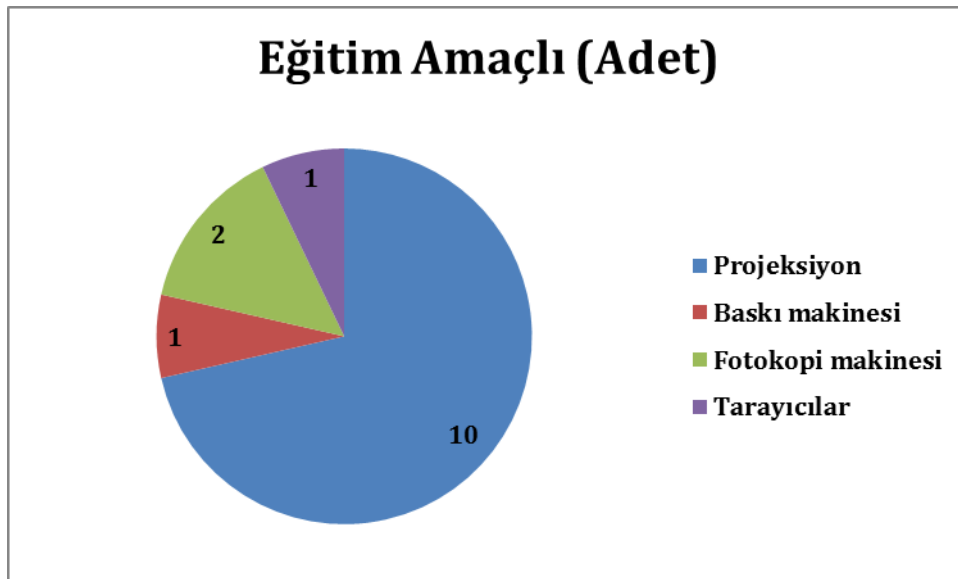
Cinsi	Kullanımda Olan			Depoda bulunan	Toplam
	İdari Amaçlı (Adet)	Eğitim Amaçlı (Adet)	Araştırma Amaçlı (Adet)		
<u>Yazılım (Hazır program, lisans gibi)</u>					
Masa Üstü Bilgisayar	10	29	11		50
Taşınabilir (Dizüstü) Bilgisayar			4		4



3.3 Kütüphane Kaynakları (*)

3.4 Diğer Bilgi ve Teknolojik Kaynaklar

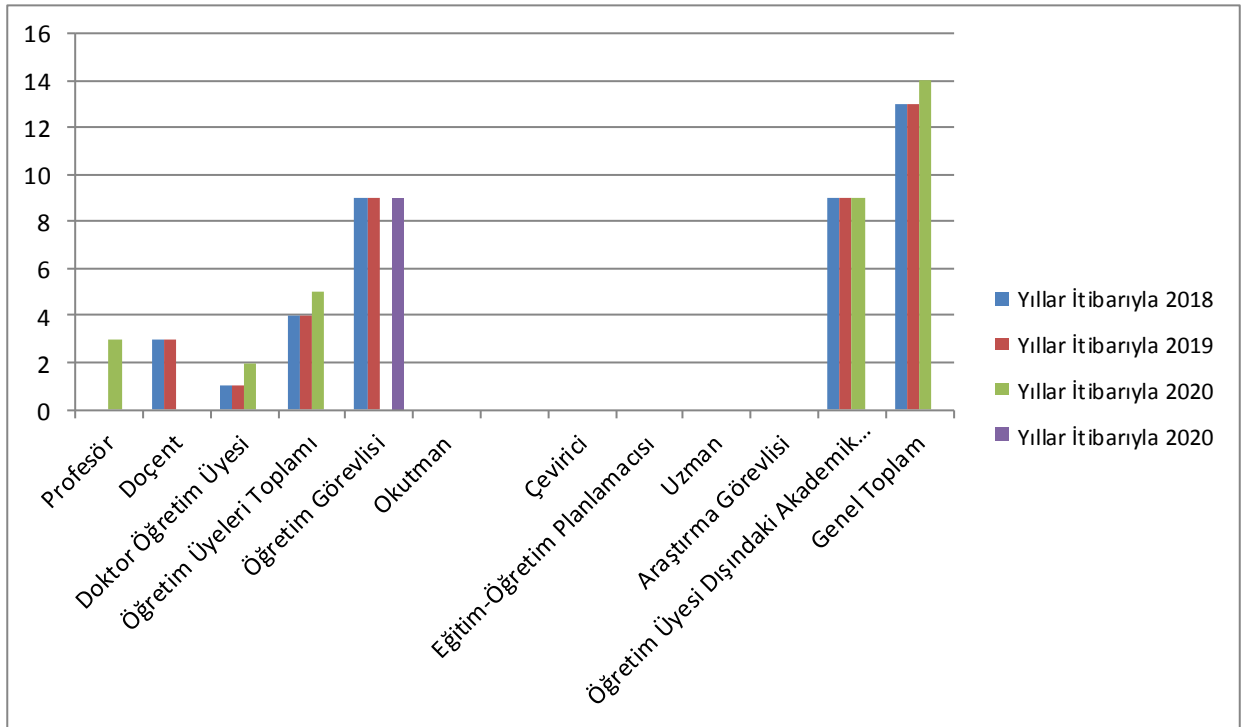
Cinsi	İdari Amaçlı (Adet)	Eğitim Amaçlı (Adet)	Araştırma Amaçlı (Adet)	Cinsi	İdari Amaçlı (Adet)	Eğitim Amaçlı (Adet)	Araştırma Amaçlı (Adet)
Akıllı Tahta				Faks			
Projeksiyon		10		Fotoğraf mak.			
Slayt makinesi				Kameralar			
Tepegöz				Televizyonlar			
Episkop				Tarayıcılar		1	
Barkot Okuyucu				Müzik Setleri			
Baskı makinesi		1		Mikroskoplar			
Fotokopi makinesi		2		DVD'ler			
Optik Okuyucu				Güç Kaynağı			



4- İnsan Kaynakları(*)

4.1 Akademik Personel

	Yıllar İtibarıyla		
	2018	2019	2020
Profesör			3
Doçent	3	3	
Doktor Öğretim Üyesi	1	2	2
Öğretim Üyeleri Toplamı	4	5	5
Öğretim Görevlisi	9	9	9
Okutman		Öğretim Görevlisi	Öğretim Görevlisi
Çevirici			
Eğitim-Öğretim Planlamacı			
Uzman			
Araştırma Görevlisi			
Öğretim Üyesi Dışındaki Akademik Personel Toplamı	9	9	
Genel Toplam	13	14	14



4.2 Öğretim Elemanına Düşen Öğrenci Sayısı

	2018	2019	2020
Bir Öğretim Üyesine Düşen Öğrenci Sayısı	172	140	140
Öğretim Elemanına Düşen Öğrenci Sayısı	53	50	50

4.3 Yabancı Uyruklu Akademik Personel

4.4 Diđer niversitelerde Grevlendirilen Akademik Personel

4.5 Birimler Düzeyinde Öğretim Elemanı Sayıları

Öğretim Elemanı Sayısı

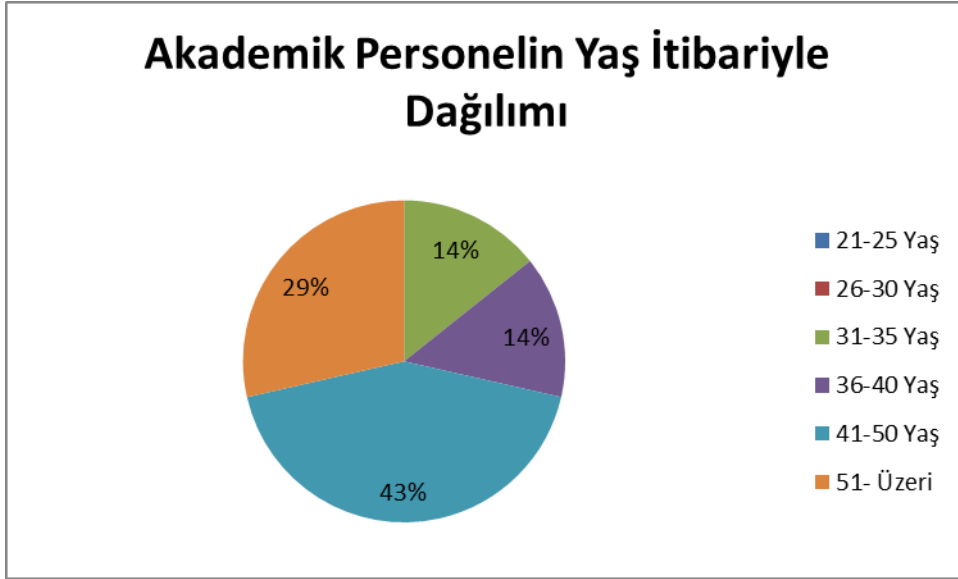
	FAKÜLTE/ENSTİTÜ/ YÜKSEKOKUL/MYO VE DİĞERLERİNİN ADI	PROF.	DOÇENT	DOKTOR ÖĞRETİM ÜYESİ	ÖĞR.GÖR	ARAŞTIRMA GÖREVLİSİ	TOPLAM
1	REKTÖRLÜK ÖRGÜTÜ						
2	FEN FAKÜLTESİ						
3	EDEBİYAT FAKÜLTESİ						
4	MÜHENDİSLİK FAKÜLTESİ						
5	MİMARLIK FAKÜLTESİ						
6	ORMAN FAKÜLTESİ						
7	İKTİSADİ VE İDARİ BİLİML.FAK.						
8	TIP FAKÜLTESİ						
9	SÜRMENE DENİZ BİLİM.FAK.						
10	DIŞ HEKİMLİĞİ FAKÜLTESİ						
11	ECZACILIK FAKÜLTESİ						
12	OF TEKNOLOJİ FAKÜLTESİ						
13	SAĞLIK BİLİMLERİ FAKÜLTESİ						
14	FEN BİLİMLERİ ENSTİTÜSÜ						
15	SOSYAL BİLİMLERİ ENSTİTÜSÜ						
16	SAĞLIK BİLİMLERİ ENSTİTÜSÜ						
17	KARADENİZ ARAŞ. ENSTİTÜSÜ						
18	DENİZ BİL.VE TEK.ENSTİTÜSÜ						
19	ADLİ BİLİMLER ENSTİTÜSÜ						
20	TRABZON SAĞLIK YO						
21	YABANCI DİLLER YO						
22	TRABZON MYO						
23	TRABZON İLAHİYAT MYO						
24	SAĞLIK HİZMETLERİ MYO	3		2	9		14
25	MAÇKA MYO						
26	SÜRMENE ABDULLAH KANCA MYO						
27	ARSİN MYO						
28	ARAKLI MYO						
29	ÇAYKARA MYO						
30	OF MYO						
	KTÜ TOPLAM						

4.6 Başka Üniversitelerden Üniversitemizde Görevlendirilen Akademik Personel

4.7 Akademik Personelin Yaş İtibariyle Dağılımı

Akademik Personelin Yaş İtibariyle Dağılımı

	21-25 Yaş	26-30 Yaş	31-35 Yaş	36-40 Yaş	41-50 Yaş	51- Üzeri
Kişi Sayısı			2	2	6	4
Yüzde			%14	%14	%43	%29



4.8 İdari Personel

İdari Personel (Kadroların Doluluk Oranına Göre)

	Dolu	Boş	Toplam
Genel İdari Hizmetleri	4		4
Sağlık Hizmetleri Sınıfı			
Teknik Hizmetleri Sınıfı			
Eğitim ve Öğretim Hizmetleri sınıfı			
Avukatlık Hizmetleri Sınıfı			
Din Hizmetleri Sınıfı			
Yardımcı Hizmetler Sınıfı	1		1
Toplam	5		5

Hizmet Sınıfları	Kadrosu Biriminizde Bulunup aynı zamanda Biriminizde Çalışan Personel Sayısı	13/b-4 ile Biriminizde Görevlendirilen Personel Sayısı
Genel İdari Hizmetleri	1	3
Teknik Hizmetleri Sınıfı		
Sağlık Hizmetleri Sınıfı		
Yardımcı Hizmetler Sınıfı		1
..		
...		

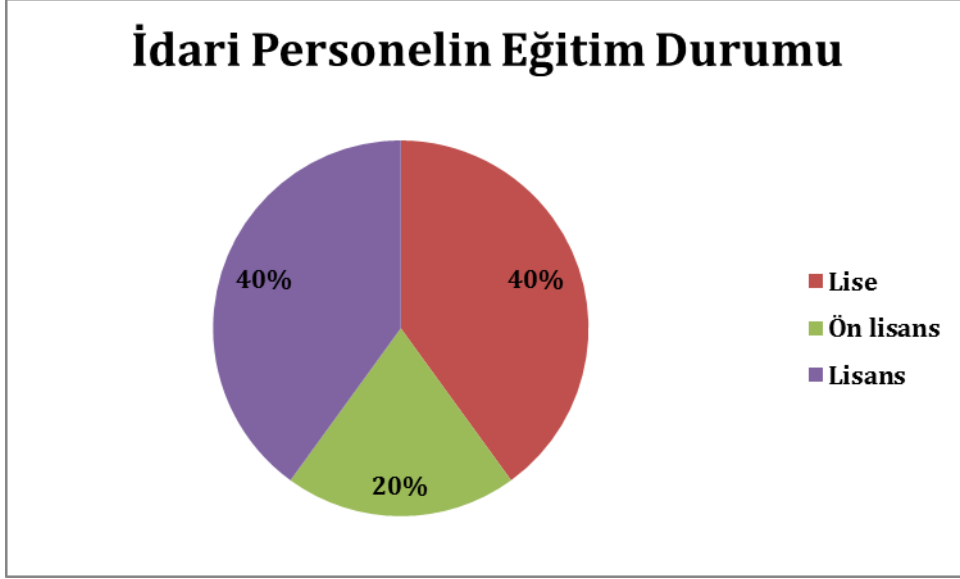
1

4

4.9 İdari Personelin Eğitim Durumu

Kadrosu Biriminizde Bulunan İdari Personelin Eğitim Durumu

Kişi Sayısı	İlköğretim	Lise	Ön lisans	Lisans	Yüksek Lisans ve Doktora
		2	1	2	
Yüzde		%40	%20	%40	

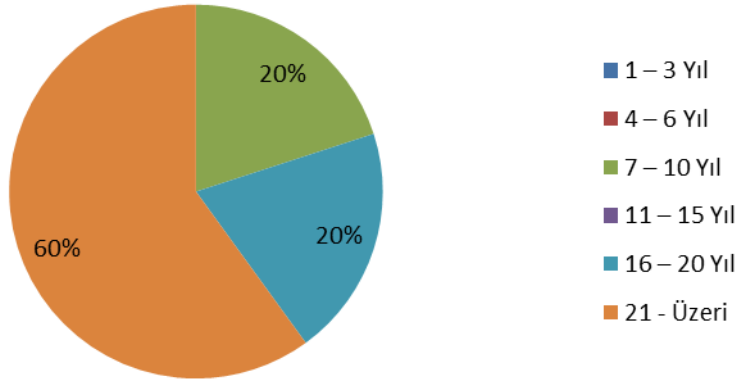


4.10 İdari Personelin Hizmet Süreleri

Kadrosu Biriminizde Bulunan İdari Personelin Hizmet Süresi

	1 - 3 Yıl	4 - 6 Yıl	7 - 10 Yıl	11 - 15 Yıl	16 - 20 Yıl	21 - Üzeri
Kişi Sayısı			1		1	3
Yüzde			%20		%20	%60

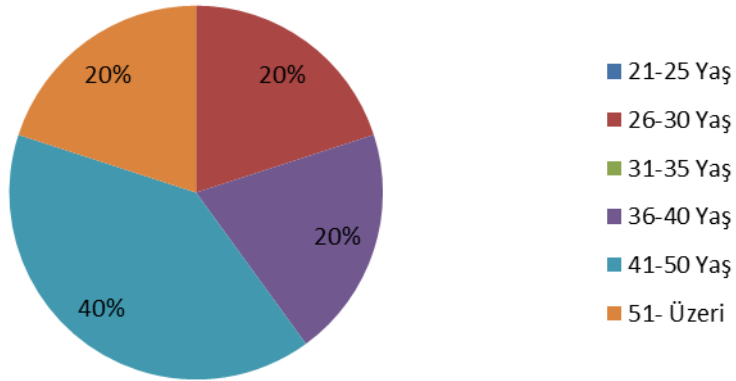
İdari Personelin Hizmet Yılı



4.11 İdari Personelin Yaş İtibariyle Dağılımı

Kadrosu Biriminizde Bulunan İdari Personelin Yaş İtibariyle Dağılımı

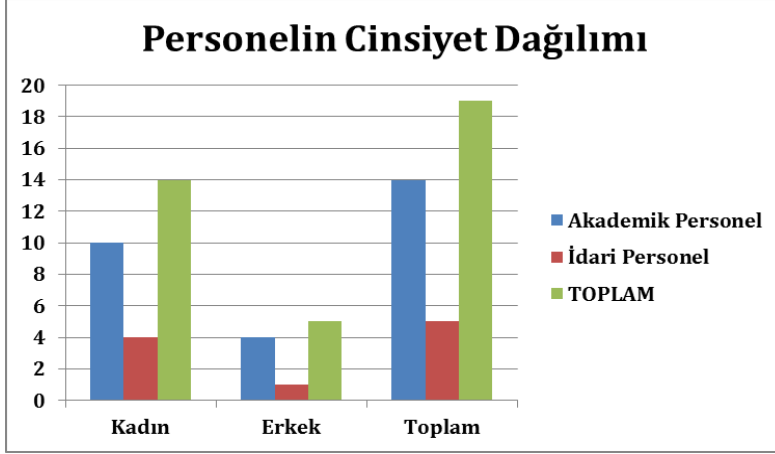
	21-25 Yaş	26-30 Yaş	31-35 Yaş	36-40 Yaş	41-50 Yaş	51- Üzeri
Kişi Sayısı		1		1	2	1
Yüzde		%20		%20	%40	%20



4.12 Personelin Cinsiyet Dağılımı

Kadrosu Biriminizde Bulunan Kadın Erkek Personel Dağılımı Sayıları

	Kadın	Erkek	Toplam	K %	E %
Akademik Personel	10	4	14	%71	%29
İdari Personel	4	1	5	%80	%20
TOPLAM	14	5	19	%73.7	%26.3



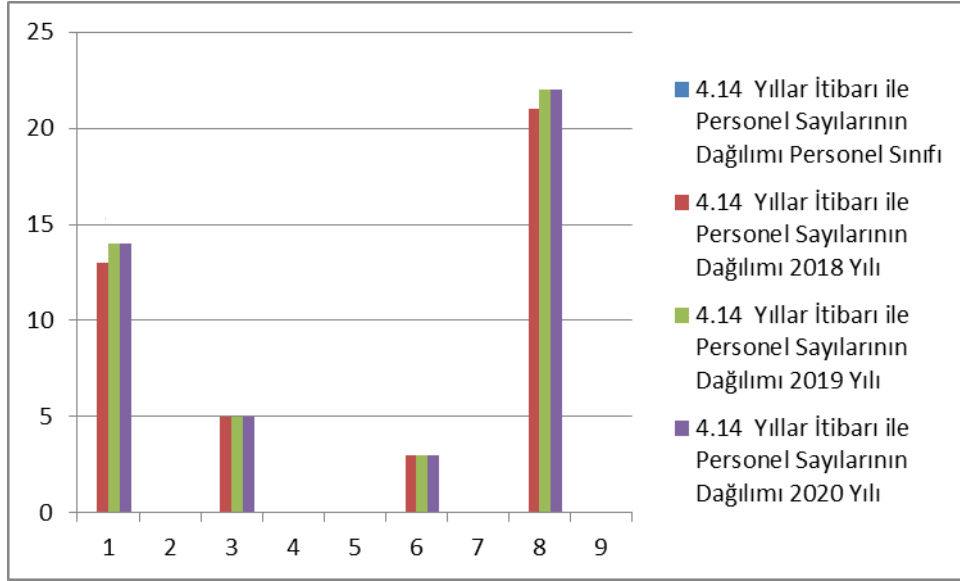
4.13 Sözleşmeli Personel ve İşçiler

İşçiler (Çalıştıkları Pozisyonlara Göre)

	Dolu	Boş	Toplam
Sürekli İşçiler	3		3
Vizeli Geçici İşçiler (adam/ay)			
Sözleşmeli Personel			
Toplam	3		3

4.14 Yıllar İtibarı ile Personel Sayılarının Dağılımı

Personel Sınıfı	2018 Yılı	2019 Yılı	2020 Yılı
Akademik Personel	13	14	14
Yabancı Uyruklu Akademik Personel			
İdari Personel	5	5	5
Sözleşmeli Personel			
Sürekli İşçiler			
Sürekli İşçiler (696 KHK)	3	3	3
TOPLAM	21	22	22



5-Sunulan Hizmetler

5.1 Eğitim Öğretim Hizmetleri

Yüksekokulumuz Yükseköğretim Kurulu'nun 25.11.1988 tarihli toplantısında KTÜ Rektörlüğüne bağlı olarak kurulmuş olup, Tıbbi Hizmetler ve Teknikleri Bölümü; Tıbbi Laboratuvar Teknikleri, Tıbbi Görüntüleme Teknikleri, Tıbbi Dökümantasyon ve Sekreterlik ile İlk ve Acil Yardım Programları olmak üzere dört (4) programdan oluşmaktadır. Kamu ve özel sağlık sektörlerinde nitelikli sağlık ara elemanı olarak çalışmak isteyen gençlere eğitim vermektedir.

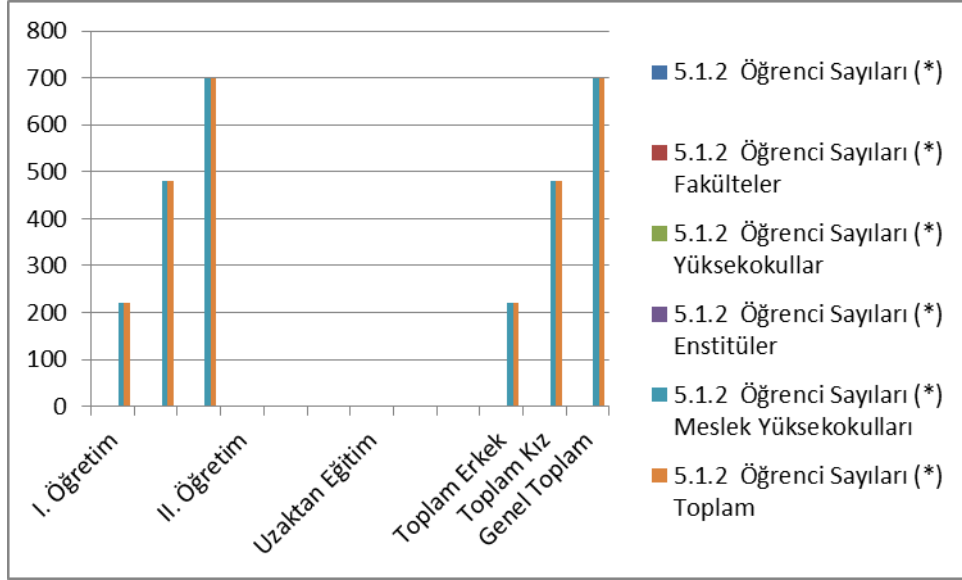
5.1.1 Eğitim Öğretim Hizmeti Sunan Birimler

Meslek Yüksekokul Adı	Program Adı	Süre
Sağlık Hizmetleri Meslek Y.O.	İlk ve Acil Yardım	2
Sağlık Hizmetleri Meslek Y.O.	Tıbbi Dokümantasyon ve Sekreterlik	2
Sağlık Hizmetleri Meslek Y.O.	Tıbbi Görüntüleme Teknikleri	2
Sağlık Hizmetleri Meslek Y.O.	Tıbbi Laboratuvar Teknikleri	2

5.1.2 Öğrenci Sayıları (*)

		Fakülteler	Yüksekokullar	Enstitüler	Meslek Yüksekokulları	Toplam
I. Öğretim	Erkek				221	221
	Kız				479	479
	Toplam				700	700
II. Öğretim	Erkek					
	Kız					
	Toplam					
Uzaktan Eğitim	Erkek					
	Kız					

	Toplam				
Toplam Erkek				221	221
Toplam Kız				479	479
Genel Toplam				700	700



KTÜ Öğrenci Sayısı

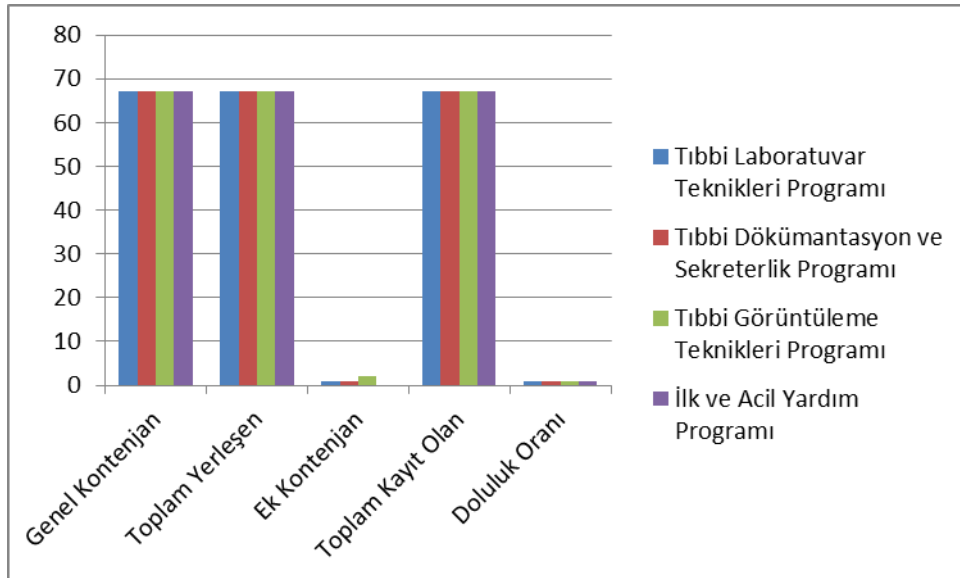
		ERKEK	KIZ	TOPLAM
1	FEN FAKÜLTESİ			
2	EDEBİYAT FAKÜLTESİ			
3	MÜHENDİSLİK FAKÜLTESİ			
4	MİMARLIK FAKÜLTESİ			
5	ORMAN FAKÜLTESİ			
6	İKTİSADİ VE İDARİ BİLİML.FAK.			
7	TIP FAKÜLTESİ			
8	SÜRMENE DENİZ BİLİM.FAK.			
9	DIŞ HEKİMLİĞİ FAKÜLTESİ			
10	ECZACILIK FAKÜLTESİ			
11	OF TEKNOLOJİ FAKÜLTESİ			
12	SAĞLIK BİLİMLERİ FAKÜLTESİ			
13	FEN BİLİMLERİ ENSTİTÜSÜ			
14	SOSYAL BİLİMLERİ ENSTİTÜSÜ			
15	SAĞLIK BİLİMLERİ ENSTİTÜSÜ			
16	KARADENİZ ARAŞ. ENSTİTÜSÜ			
17	DENİZ BİL.VE TEK.ENSTİTÜSÜ			
18	ADLİ BİLİMLER ENSTİTÜSÜ			
19	TRABZON SAĞLIK YO			

20	YABANCI DİLLER YO			
21	TRABZON MYO			
22	TRABZON İLAHIYAT MYO			
23	SAĞLIK HİZMETLERİ MYO	221	479	700
24	MAÇKA MYO			
25	SÜRMENE ABDULLAH KANCA MYO			
26	ARSİN MYO			
27	ARAKLI MYO			
28	ÇAYKARA MYO			
29	OF MYO			
	KTÜ TOPLAM			

5.1.3 Yabancı Dil Hazırlık Sınıfı Öğrenci Sayıları

5.1.4 Öğrenci Kontenjanları ve Doluluk Oranları

Bölüm/Program	Genel Kontenjan	Toplam Yerleşen	Ek Kontenjan	Toplam Kayıt Olan	Doluluk Oranı
Tıbbi Laboratuvar Teknikleri Programı	67	67	1	67	%100
Tıbbi Dökümantasyon ve Sekreterlik Programı	67	67	1	67	%100
Tıbbi Görüntüleme Teknikleri Programı	67	67	2	67	%100
İlk ve Acil Yardım Programı	67	67	0	67	%100



5.1.5 Öğretim Düzeyinde Program Sayıları

Program	Ön Lisans	Lisans Program	Yüksek lisans	Doktora
---------	-----------	----------------	---------------	---------

Sayıları	4			
----------	---	--	--	--

5.1.6 Yüksek Lisans ve Doktora Programları (*)

5.1.7 Yabancı Uyruklu Öğrenciler(*)

Yabancı Uyruklu Öğrencilerin Sayısı ve Bölümleri

	Kız	Erkek	Toplam
Fakülteler			
Yüksekokullar			
Enstitüler			
Meslek Yüksekokulları	7	6	13
Toplam	7	6	13

5.1.8 Engelli Öğrenci Sayıları

Engel Türü	Erkek	Kız	Toplam
Görme Engelli		1	1
İşitme Engelli			
Kronik Engelli			
Fiziksel Engelli			
Dil ve Konuşma Engelli			
Dikkat Eksikliği			
Diğer			

5.1.9 Alanlarına göre öğrenci sayıları

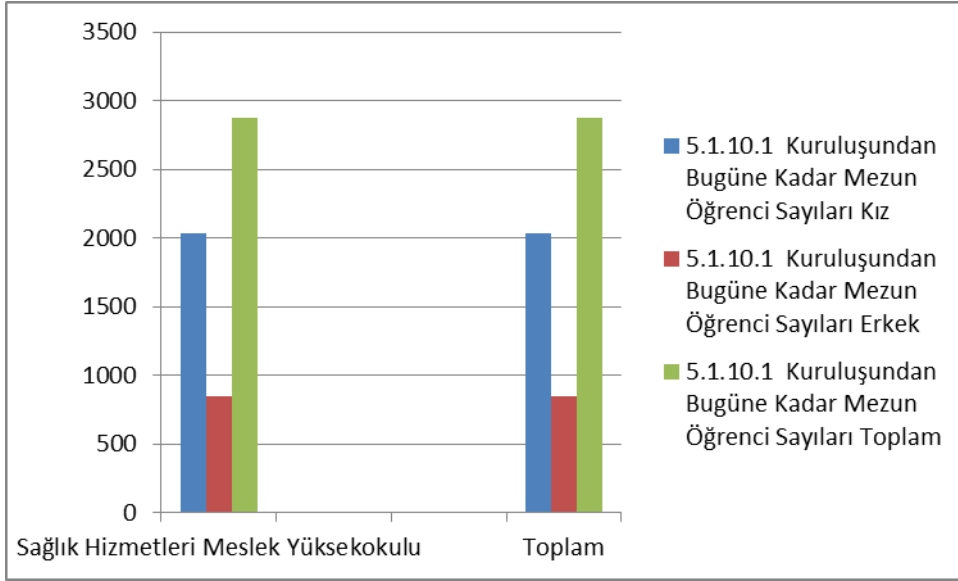
5.1.10 Mezun Öğrenci Sayıları (2019-2020)

	Fakülteler	Yüksekokullar	Enstitüler		Meslek Yüksekokullar	Toplam
			Yükseklisans	Doktora		
I. Öğretim					270	270
II. Öğretim						
Uzaktan Eğitim						
Toplam					270	270

5.1.10.1 Kuruluşundan Bugüne Kadar Mezun Öğrenci Sayıları

Bölüm/Program	Kız	Erkek	Toplam
Sağlık Hizmetleri Meslek Yüksekokulu	2032	848	2880

Toplam	2032	848	2880



5.1.11 Yatay Geçiş Sayıları

Bölüm/Program	Yatay Geçiş	Merkezi Yatay Geçiş	Merkezi Yatay Geçiş ve Yatay Geçiş	Kurum İçi Geçiş yapan
	Gelen	Gelen	Giden	
	5	8	4	2
Toplam	5	8	4	2

5.2 Sağlık Hizmetleri

5.3 Sosyal Hizmetler

5.3.1 Barınma Hizmetleri

5.3.2 Beslenme Hizmetleri

5.4 Bilimsel Araştırma Faaliyetleri

5.4.1 2020 Yılı BAP Proje Bilgileri(*)

5.4.2 2020 Yılında Kabul Edilen ve Önceki Yıllardan Devreden BAP Projelerinin Birimlere Göre Daęılımı(*)

5.4.3 2020 Yılında Kabul Edilen BAP Projelerinin Türlerine Göre Daęılımı(*)

5.4.4 2020 Yılı Kurum Dışı Proje Bilgileri

	Proje Sayısı	Projelerin Toplam Bütçesi
2020 Yılında açılan TÜBİTAK Projesi	1-1	335.000 TL
	2-1	44.000 TL
2020 yılında Açılan Diğer (TAGEM, Gençlik Spor, DOKA, DOKAP,BOREN vb.		

5.5 Kültür Hizmetleri (*)

5.6 Bilgi işlem ve Kütüphane Hizmetleri

5.6.1 2020 Yılı WEB Ziyaretçi Sayıları ve 2020 Yılı Destek Talepleri

5.7 Spor Hizmetleri

5.8 Öğrenci Kulüpleri Faaliyetleri

5.9 Eğitim Öğretim ve Diğer İdari Faaliyetler

5.10 Talep, Şikâyet ve İhbarlar

	CİMER/DENETLEME KURULU/REKTÖRLÜK/BÖLÜM			Açıklama
	Öğrenci	Personel	Diğer	
Şikayet	-	-	-	
Talep/Öneri/Bilgi	-	-	-	
İhbar	-	-	-	
TOPLAM	-	-	-	

6- İç Kontrol ve Kalite Güvence Sistemi

6.1 Yönetim ve İç Kontrol Sistemi

6.1.1 Düzenlenen Eğitimler (Strateji Geliştirme D.B.)

6.1.2 Hazırlanan İç Kontrol Dokümanları

6.1.3 İç Kontrol Standartlarına Yönelik Yapılan Çalışmalar (*)

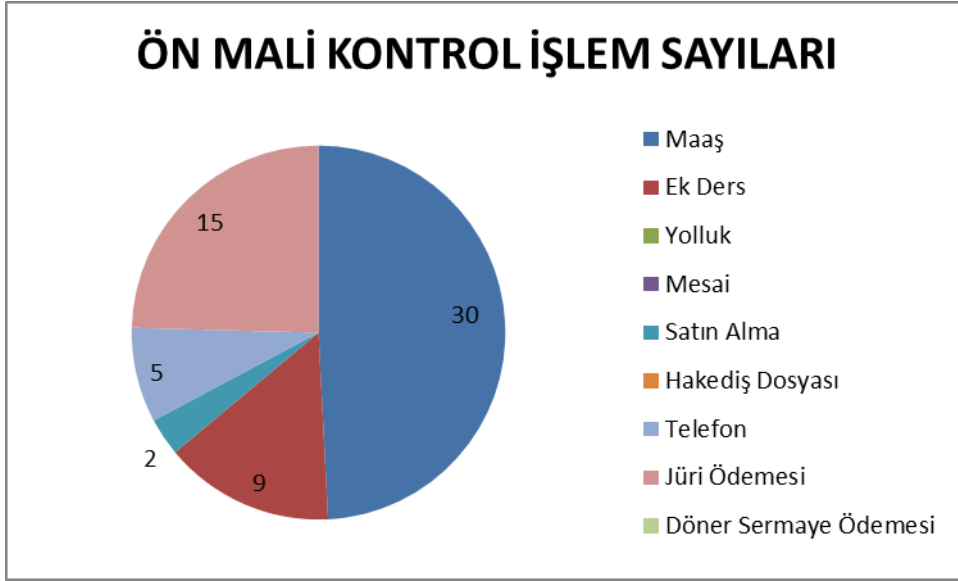
BİLEŞENLER	STANDARTLAR	GERÇEKLEŞTİRİLEN EYLEMLER
KONTROL ORTAMI	Standart 1: Etik Değerler ve Dürüstlük	Etik İlkeler okulumuzun web sayfasında mevcuttur.
	Standart 2: Misyon, Organizasyon Yapısı ve Görevler	Misyon, vizyon ve değerlerimiz, organizasyon yapısı ve görevler, personelin yeterliliği ve performansı ile ilgili çalışmalar tamamlanmış olup Meslek Yüksekokulumuzun internet sayfasında ilan edilmiştir.
	Standart 3: Personelin Yeterliliği ve Performansı	Personelin yeterliliği ve performansını arttırmak amacıyla Genel Sekreterlik tarafından düzenlenen Memur Akademisi eğitim programlarına personelin katılımı sağlandı. 2020 yılı içerisinde Birimimizde görevli 3 personel Görevde Yükselme ve Ünvan Değişikliği sınavına başvurmuştur.
	Standart 4: Yetki Devri (Yetki Devretme, İmza Yetkisi)	Yetki devri konularına ilişkin kavramsal açıklamalara, mevzuat ve uygulama araçları ile ilgili çalışmalar tamamlanmış olup Meslek Yüksekokulumuzun internet sayfasında ilan edilmiştir.
RİSK DEĞERLENDİRME	Standart 5: Planlama ve Programlama	2019-2023 dönemi stratejik plan için, veri girişi düzenli olarak yapılmaktadır.
	Standart 6: Risklerin Belirlenmesi ve Değerlendirilmesi	Risk yönetimi ile ilgili olarak, risk yönetimi sürecinin aşamaları ve süreçte yer alan aktörlerin rol ve sorumlulukları, risk tablosu ve risk matrisi ile kullanılabilir iletişim ve raporlama araçları tamamlanmış ve Yüksekokulumuzun internet sayfasında ilan edilmiştir.
KONTROL FAALİYETLERİ	Standart 7: Kontrol Stratejileri ve Yöntemleri	
	Standart 8: Prosedürlerin Belirlenmesi	
	Standart 9: Görevler Ayrılığı	2020 yılında mali karar ve işlemlerin onaylanması, uygulanması, kaydedilmesi ve kontrol edilmesi görevleri daha önce oluşturulmuş olan Piyasa Fiyat Araştırma Komisyonu, Demirbaş ve Sarf Malzemesi Muayene ve Kabul Komisyonu ile Taşınır Sayım Komisyonları ile yerine getirilmiştir.
KONTROL	Standart 10: Hiyerarşik	2020 yılı içerisinde yazılı talep, öneri, şikayet ve ihbar

FAALİYETLERİ	Kontroller	bulunmamaktadır.
	Standart 11: Faaliyetlerin Sürekliliği	Vekil Personel Listesi güncel haldedir.
	Standart 12: Bilgi Sistemleri Kontrolleri	Veri kaybına karşı bilgileri yedekleme ve lisanslı virüs programı (ESET ENDPOINT SECURITY) kullanma gibi koruyucu tedbirler alındı. Bilgi sistemlerini kullanacak, veri girişi yapacak uygun personele görevleri resmi yazı ile bildirildi.
BİLGİ VE İLETİŞİM	Standart 13: Bilgi ve İletişim	Veri kaybına karşı bilgileri yedekleme ve lisanslı virüs programı (ESET ENDPOINT SECURITY) kullanma gibi koruyucu tedbirler alındı. Bilgi sistemlerini kullanacak, veri girişi yapacak uygun personele görevleri resmi yazı ile bildirildi.
	Standart 14: Raporlama	Stratejik plan, faaliyet raporu web sayfasından yayımlanarak, kamuoyu ile paylaşıldı.
	Standart 15: Kayıt ve Dosyalama Sistemi	ELEKTRONİK BELGE YÖNETİM SİSTEMİ (EBYS) ile 2020 yılı içerisinde Fakültede 311 kurum içi yazışma yapıldı.
	Standart 16: Hata, Usulsüzlük ve Yolsuzlukların Bildirilmesi	2020 mali yılında herhangi bir hata ve usulsüzlük tespit edilmemiştir.
İZLEME	Standart 17: İç Kontrolün Değerlendirilmesi	
	Standart 18: İç Denetim	İÇ DENETİM: 2020 yılı içerisinde Meslek Yüksekokulumuzda herhangi bir denetim veya izleme faaliyeti yapılmadı.

6.1.4 Ön Mali Kontrol

Birimimizce 2020 yılı içerisinde gerçekleştirilen mali işlemlerin tür ve sayılarına ait bilgiler aşağıdaki tabloda gösterilmiştir.

İŞLEM	SAYI	İŞLEM	SAYI	İŞLEM	SAYI
Maaş	30	Mesai		Telefon	5
Ek Ders	9	Satın Alma	2	Jüri Ödemesi	15
Yolluk	-	Hakediş Dosyası		Döner Sermaye Ödemesi	



6.2- Kalite Güvence Sistemi

Gelişmeye Açık Yönler	Değerlendirme
Mezunlarla İletişim Kurulması kapsamında yapılan faaliyet varsa özet.	Mezun olan öğrencilerimiz sosyal medya üzerinden takip ediliyor.
Birim Kalite Komisyonu'nun 2020 yılı içerisindeki toplantılarında alınan kararlar kapsamında yapılan iyileştirmeler kısaca belirtilecektir.	
2020 yılı içerisinde yapılan Birim Danışma Kurulu toplantısında alınan kararlar kapsamında yapılan iyileştirmeler varsa özet	
Öğrenci Kalite Komisyonu için Biriminizi temsilen öğrenci seçildi mi?	
Biriminiz "Bize Yazın" modülüne gelen geri bildirimlere ve cevaplara ait sayı	Birimimizde "Bize Yazın modülü"ne gelen dilekçe veya yazı bulunmamaktadır.
2020 yılı içerisinde Biriminiz tarafından (akademik, idari, öğrenci, paydaş vb.) anket yapıldı mı ? Anket sonuçlarına istinaden faaliyetleriniz özet	Anket çalışması yapılmadı.

II- STRATEJİK PLAN AMAÇ ve HEDEFLER

A- KTÜ 2019-2023 Stratejik Planı Amaç ve Hedefler

Stratejik Amaçlar	Stratejik Hedefler	2020 Yılındaki Durum
STRATEJİK AMAÇ 1- Eğitim- Öğretimin Kalitesini Geliştirmek	Hedef 1.1.4 Eczane Hizmetleri Programı açmak	Bu programın açılmasına yönelik çalışmalar devam etmektedir.
	Hedef 1.1.5 Anestezi Teknikerliği Programını açmak	Bu programın açılmasına yönelik çalışmalar devam etmektedir.
	Hedef 1.1.6 Diş Protez Teknolojisi Programını açmak	Bu programın açılmasına yönelik çalışmalar devam etmektedir.
	Hedef 1.1.7 Dezenfeksiyon, Sterilizasyon ve Antisepsi Programını açmak	Bu programın açılmasına yönelik çalışmalar devam etmektedir.
	Hedef 1.2.1 Öğretim elemanlarının eğitimi ile ilgili açılacak seminerlere öğretim elemanlarının katılmaları sağlanacak	Bu amaçla öğretim elemanları gerek üniversitemizin hizmet içi eğitimlerine gerekse mesleki eğitimlere katılmaları teşvik edilmektedir.
	Hedef 1.2.2 Akademik kadronun iyileştirilmesinde öğretim elemanlarının doktora yapmaları desteklenecek	Dört öğretim elemanından üçü doktora programlarını 2020 yılı içerisinde tamalamıştır. Bir öğretim elemanının doktora eğitimi devam etmektedir.
STRATEJİK AMAÇ 2- Araştırma Kapasitesini Geliştirmek ve Teşvik Etmek	Hedef 1.2.3 Öğretim üye ve elemanlarının bilimsel toplantılara ve sempozyumlara katılmaları desteklenecek	Öğretim üye ve elemanlarımızın bilimsel toplantılara ve sempozyumlara katılmaları için maddi destek sağlanmıştır.
	Hedef 2.1.1 Öğretim üye ve elemanlarını bilimsel araştırmaya teşvik etmek	Öğretim üye ve elemanlarımız bilimsel araştırmaya teşvik edilmektedir.
STRATEJİK AMAÇ 5- Toplumsal Hizmetleri Geliştirmek	Hedef 5.1.1 Akademik ve idari personelin motivasyonuna katkıda bulunulacak	Akademik ve idari personelin organizasyonlar yapılarak (veda yemeği, yeni yıl yemeği, doğum günü kutlamaları, hasta ziyaretleri vs.) motivasyonlarına katkıda bulunulmaktadır.
	Hedef 5.1.5 Öğrenci ve personel dayanışması için organizasyonlar yapmak	Öğrenci ve personel dayanışması için spor faaliyetleri, sosyal aktiviteler (kahvaltı, yemek, tiyatro, koro, folklor, şiir ve müzik çeşitli organizasyonlar) yapılmaktadır.
STRATEJİK AMAÇ 6- Uluslararası Tanınırlığımızı Artırmak	Hedef 6.1.1 Okulumuzun internet sayfasının yenilenmesi, güncellenmesi ve İngilizce sayfasının hazırlanması	2020 yılında Meslek Yüksekokulumuzun internet sayfasında içerik yönünden ekleme ve düzenlemeler yapılmıştır. Okulumuzun İngilizce sayfasının güncelleme çalışmaları yapılmaktadır.
	Hedef 6.1.2 Yapılacak akademik çalışmalarda okulumuzun adını kullanmak	Yapılan akademik çalışmalarda Yüksekokulumuzun adı kullanılmaktadır.

B. 2019-2023 Stratejik Plan 2020 Yılı İzleme ve Deęerlendirmesi

Stratejik Plan Veri Giriři sisteminde "Birim Karneleri ve Deęerlendirme" blmnde oluřan veriler esas alınarak, sorumlu olduęunuz

niversitemizin 2019-2023 Stratejik Planının ikinci uygulama yılı tamamlanmıřtır. Plan ierisinde birimimizin sorumlu olduęu hedefler (gstergelerle izlenen) ile ilgili faaliyetlere iliřkin bilgiler ařaęıdaki tabloda verilmiřtir.

Ama1-Eđitim-đretimde kaliteyi geliřtirerek deęiřime ve geliřime

açıköğrenciler yetiştirmek ve mezun etmek.		
Eğitim programlarının niteliği geliştirilecektir.	2019	2020
Akredite olan lisans programlarının toplam lisans program içindeki oranı (Akreditasyon)		
Disiplinlerarası lisansüstü program sayısı		
Müfredatları konu alan dış paydaşlarla yapılan toplantı sayısı		
Eğitim-öğretim altyapısı iyileştirilecektir.		
Kütüphanedeki basılı kitap sayısı		
Öğrenci serbest çalışma alanı (m ²)		
Öğretim elemanı niteliği artırılabacaktır.		
Öğretim üyesi başına düşen yayın (SCI, SSCI-exp, AHCI) sayısı		
Eğiticilerin eğitimine katılan öğretim üyesi sayısı		
Yurtdışı bilimsel etkinlikler için yapılan akademisyen görevlendirme sayısı		
Öğrenci niteliği artırılabacaktır.		
Kurum dışı ödüllendirilen öğrenci sayısı		
Öğrencilerin kişisel ve mesleki gelişimlerine yönelik düzenlenen etkinlik sayısı		
Öğrenciler tarafından (Ön lisans, lisans, lisansüstü) başvuru yapılan kurum dışı proje sayısı		
Amaç 2- Yenilikçi üretim için araştırma kapasitesini geliştirmek.		
Girişimcilik ve yenilikçilik kültürü ile sanayi işbirliği geliştirilecektir.		
Üniversite-Sanayi İş birliği kapsamında yapılan proje sayısı (içerisinde bir sanayi kuruluşunun yer aldığı TÜBİTAK, AB, Bakanlıklar, kontratlı ve benzeri projeler)		
Üniversite-Sanayi İş birliği kapsamında yürütülen lisansüstü tez sayısı		
Araştırmacı insan kaynağı geliştirilecektir.		
Kamu kurumları veya özel sektör tarafından fonlanan toplam kurum dışı proje sayısı (TÜBİTAK, AB, DOKA, DOKAP, TAGEM, Sektör Kontratlı, Bakanlık, BAP 08 ve benzeri)		
Lisansüstü (tezli yüksek lisans +doktora) öğrenci sayısının toplam öğrenci (ön lisans, lisans, tezli ve tezsiz yüksek lisans ile doktora) sayısına oranı		
Yıllık (ulusal + uluslararası) patent belge sayısı		
YÖK 100/2000 doktora burs programına kayıtlı öğrenci sayısı		
Araştırma altyapısı geliştirilecektir.		
Akredite olan altyapı (laboratuvar vb.) sayısı		
Kurum dışı destek, bağış vb. katkı alan altyapı (UYGAR, laboratuvar vb.) sayısı		
Kütüphane veri tabanı sayısı		
Kurum içi (BAP) desteklenen altyapı proje sayısı		

Uygulama ve Araştırma Merkezleri (UYGAR) daha etkin hâle getirilecektir.		
UYGAR'lar tarafından yapılan etkinlik (eğitim, seminer, konferans) sayısı		
UYGAR'lar tarafından yürütülen (kurum içi veya kurum dışı) proje sayısı		
Akredite olan veya Kalite Belgesi alan UYGAR sayısı		
UYGAR'lar tarafından dış paydaşlarla yapılan toplantı/ziyaret sayısı		
Kurumsal kapasiteyi artırmak ve kurumsal kültürü yaygınlaştırmak.		
Kurumsal memnuniyet ve aidiyet duygusu geliştirilecektir.		
Personeli bir araya getiren sosyal etkinlik sayısı		
Mezunlarla iletişim ve işbirliği güçlendirilecektir.		
Mezunlarla yapılan toplantı sayısı		
Toplumsal sorunlara duyarlı ve çözüm odaklı üniversite olmak.		
Toplumsal sorunlara yönelik faaliyetler artırılabilecektir.		
Belirli gün ve haftalara yönelik yapılan etkinlik sayısı		
Dezavantajlı gruplara yönelik yürütülen faaliyet sayısı		
Bilginin topluma yayılması artırılabilecektir.		
Sürekli Eğitim Uygulama ve Araştırma Merkezi tarafından topluma yönelik yürütülen eğitim sayısı		
Uzaktan Eğitim Uygulama ve Araştırma Merkezi tarafından topluma yönelik yürütülen eğitim sayısı		
Toplumsal hizmetlere ait web sitelerinin ziyaretçi sayısı		
Sağlık alanında tanı, tedavi ve bakım süreçlerinde hizmet kalitesi artırılabilecektir.		
Acile başvuran hastaların memnuniyet oranı		
Ayaktan bakım alan/yatan hasta memnuniyet oranı		
Sağlık hizmeti çalışanı memnuniyeti oranı		
Çocuk Hastanesi ve Diş Hekimliği Fakültesi binasının hizmete açılması		
Kalite çalışmaları kapsamında sağlık çalışanlarına yönelik düzenlenen eğitim sayısı		
Uluslararası işbirliği süreçleri geliştirilecektir.		
Diğer üniversitelerle açılan uluslararası ortak program sayısı		
Yurt dışı üniversiteler, kurum ve kuruluşlar ile yürütülen faaliyet sayısı		
Yabancı dilde eğitim veren programların sayısı artırılabilecektir.		
Eğitimi % 100 yabancı dilde yürüten program sayısı		
Yabancı dilde verilen ders sayısı		
Uluslararası görünürlük daha da artırılabilecektir.		
Tanıtım amaçlı katılım sağlanan uluslararası fuar vb. etkinlik sayısı		
Yabancı uyruklu öğretim elemanı sayısı		

Yabancı uyruklu öğrenci sayısı		
Birimlerimiz tarafından düzenlenen uluslararası sempozyum vb. etkinlik sayısı		

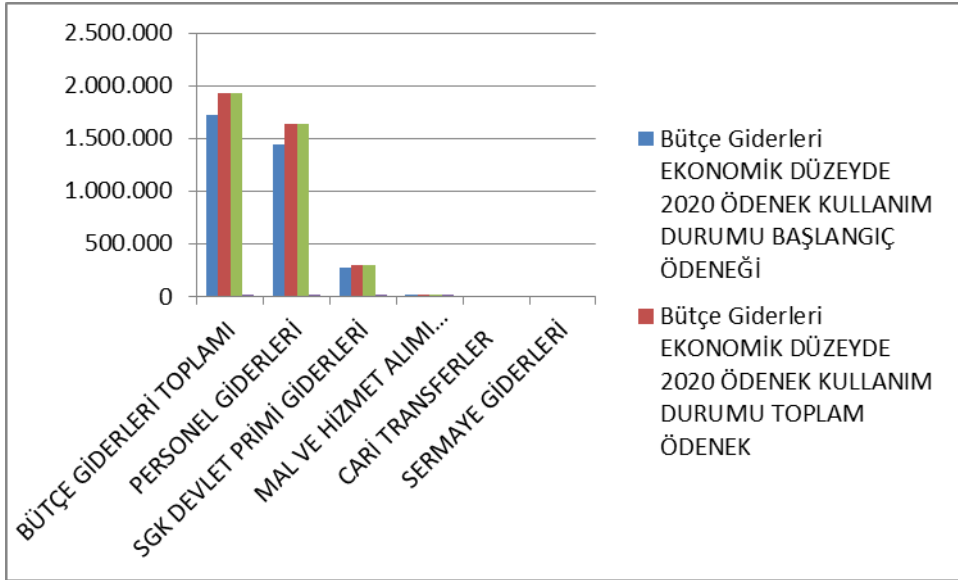
III- FAALİYETLERE İLİŞKİN BİLGİ VE DEĞERLENDİRMELER

A-Mali Bilgiler

1- Bütçe Uygulama Sonuçları

1.1. Bütçe Giderleri

EKONOMİK DÜZEYDE 2020 ÖDENEK KULLANIM DURUMU				
	BAŞLANGIÇ ÖDENEĞİ	TOPLAM ÖDENEK	TOPLAM HARCAMA	GERÇEK. ORANI %
BÜTÇE GİDERLERİ TOPLAMI	1.720.700	1.930.014	1.930.014	%100
PERSONEL GİDERLERİ	1.440.000	1.630.900	1.630.900	%100
SGK DEVLET PRİMİ GİDERLERİ	274.000	296.216	296.216	%100
MAL VE HİZMET ALIMI GİDERLERİ	6.700	2.898	2.898	%100
CARİ TRANSFERLER				
SERMAYE GİDERLERİ				



1.2. Bütçe Giderlerine İlişkin Açıklamalar

Mali tablolar için başlangıç ödenekler ve harcamalar I. Öğretim ve II. Öğretim baz alınarak hazırlanmıştır. Birimize 2020 yılında tahsis edilen 1.930.014 TL'nin tamamı harcanmıştır.

Kurumumuzun amaçlarına, belirlenmiş politikalara ve mevzuata uygun olarak faaliyetlerin etkili, ekonomik ve verimli bir şekilde yürütülmesini, varlık ve kaynakların

korunmasını, muhasebe kayıtlarının dođru ve tam olarak tutulmasını, malı bilgi ve ynetim bilgisinin zamanında ve gvenilir olarak retilmesini sađlamak zere oluřturulan organizasyon, yntem, sre ile i denetimi kapsayan malı ve diđer kontroller yapılmıřtır.

a) Personel Giderleri:

Personel giderleri iin bařlangıta ayrılan 1.440.000 TL miktarlık deneđe 190.900 TL eklenerek toplam 1.630.900 liralık bir denek tahsis edilmiřtir. Bu deneđin, 1.630.900 TL'si Faklte/MYO personelinin maař, ek ders, jri cretleri, sosyal haklar vb. giderler iin yapılan demelerde kullanılmıřtır.

b) Sosyal Gvenlik Kurumlarına Devlet Primi Giderleri:

Birimimizin iřveren sıfatıyla, alıřanları iin denecek sigorta ve sađlık primi demeleri ile ilgili ekonomik gider kodunda 274.000 TL bte bařlangı deneđi ngrlmř, yıl iinde Sosyal Gvenlik Kurumlarına Devlet Primi giderleri ekonomik kodundan yapılan ekleme/dřme iřlemleri sonucunda oluřan 296.216 TL toplam denekten 296.216 TL harcama yapıldı.

c) Mal ve Hizmet Alımı Giderleri:

Birimimizin cari nitelikli giderlerinden olan bro ve kırtasiye malzemesi, su ve temizlik malzemeleri, yakıt, elektrik alımları, laboratuvar malzemeleri, bro ve iřyeri demirbař onarımları, rutin bakım onarım giderleri, telefon ve haberleřme giderleri, personelimize mevzuatları erevesinde denen yurtii ve yurtdıřı geici ve srekli grev yolluđu giderleri ile ilgili ekonomik kodunda 6.700 TL bte bařlangı deneđi ngrlmřtr. Bte yılı ierisinde ihtiya fazlası denek dřlmř ve tenkis edilmiř; mal ve hizmet alımı giderleri harcaması 2.898 TL harcanmıřtır.

d) Cari Transferler:

e) Sermaye Giderleri

2- Mali Denetim Sonuları

2.1. İ Denetim

2.2. Dıř Denetim

B- Performans Bilgileri**1- Bilimsel Faaliyet, Bilimsel Yayın ve Fikri Sınai Mülkiyet Hakları Bilgileri****1.1. Faaliyet Bilgileri****Kurum ve Diğer Kuruluşlar/ Üniversiteler Tarafından Düzenlenen Ulusal ve Uluslararası Bilimsel Toplantı Sayısı/Katılan sayısı**

	Biriminiz tarafından düzenlenen				Diğer Üniversiteler ve diğer kuruluşlar tarafından düzenlenen			
	Ulusal		Uluslararası		Ulusal		Uluslararası	
	Faaliyet/Etkinliğin Adı	Etkinliğe katılan yabancı akademisyen/araştırmacı sayısı	Faaliyet/Etkinliğin Adı	Etkinliğe katılan yabancı akademisyen/araştırmacı sayısı	Faaliyet/Etkinliğin Adı	Katılan Öğretim Elemanı Sayısı	Faaliyet/Etkinliğin Adı	Katılan Öğretim Elemanı Sayısı
Kongre								
Sempozyum								
Konferans								
Panel								
Eğitim Semineri								
Açık Oturum								
Sövesi								

Tiyatro							
Konser							
Sergi							
Toplam							

1.2. Bilimsel Yayınlar ve Fikri Sinai Mülkiyet Haklarına İlişkin Bilgiler

	2018	2019	2020
SCI, SSCI, AHCI indexlerinde yer alan KTU adresli yayınların	6	4	2
Öğretim Elemanı Başına Yayın Sayısı	0,42	0,28	0,14

*4 Ocak 2021 tarihi itibariyle "Karadeniz Technical University" adre taramasıyla Web of Science altında yer alan indexlerde gerçekleştirilmiştir.Tabloda yer alan sayılar birimimizin Öğretim Elemanlarının yazar olarak bulunduğu (ortak yazar) yayın sayılarından oluşmaktadır.

BELGE TÜRÜ	2020 Yılı İçerisinde Tescillenen Sayı (Başvuru tarihi önceki yıllarda olup tescili 2020 yılında olanlar da dahil)		BAŞVURU TÜRÜ	Sadece 2020 Yılında Yapılan Başvurular	
PATENT BELGE SAYISI	ULUSAL		PATENT BAŞVURUSU	ULUSAL	
	ULUSLARARASI			ULUSLARARASI	
FAYDALI MODEL	ULUSAL		FAYDALI MODEL BAŞVURUSU	ULUSAL	
	ULUSLARARASI			ULUSLARARASI	
TASARIM	ULUSAL		TASARIM	ULUSAL	

	ULUSLARARASI		BAŞVURUSU	ULUSLARARASI	
--	--------------	--	-----------	--------------	--

1.3 Ödüller

Bu gösterge Stratejik plan sisteminde A6.01.05 kodu ile bulunmaktadır.		Ödül Adı ve Derecesi	Ödülü Veren Kurum/Kuruluş
AKADEMİK PERSONELİN ALDIĞI ÖDÜL SAYISI (Öğretim elemanının, kadrosunun bulunduğu kurum tarafından verilenler hariç.)	ULUSAL	1-	
		2-	
		3-	
	ULUSLARARASI	1-	
2-			
Bu gösterge Stratejik plan sisteminde A1.04.1 kodu ile bulunmaktadır		Ödül Adı ve Derecesi	Ödülü Veren Kurum/Kuruluş
KURUM DIŞI ÖDÜLENDİRİLEN ÖĞRENCİ SAYISI	ULUSAL	1-	
		2-	
	ULUSLARARAS I	1-	
		2-	

IV- KURUMSAL KABİLİYET ve KAPASİTENİN DEĞERLENDİRİLMESİ

Üstünlükler

- ✚ Karadeniz Teknik Üniversitesinin güçlü kurum imajı, büyük ve köklü bir üniversite oluşu ve üniversite yönetiminin desteği
- ✚ Sistemli ve verimli çalışan bir idari yapının mevcut olması
- ✚ Dinamik, alanında donanımlı ve tecrübeli eğitim-öğretim kadrosunun mevcut olması
- ✚ Yüksekokulumuzun merkez kampüsünde olması
- ✚ Ulaşımın kolay olması, yurt ve barınma gibi sosyal ihtiyaçların büyük bir oranda karşılanabilmesi
- ✚ Diğer Yüksekokullar ve Fakültelerle koordineli çalışma olanağı

Zayıflıklar

- ✚ Yüksekokulumuzun fiziki şartlarındaki yetersizlikler
- ✚ Okulumuz bünyesinde öğrenci laboratuvarlarının mevcut olmaması
- ✚ Mesleki stajların etkin yapılamaması (öğrenci kontenjanlarının son yıllarda iki katına çıkarılması nedeniyle hastanelerde yaşanan zorluklar)
- ✚ Öğrencilerin sağlık alanındaki istihdam azlığına-zorluğuna yönelik endişelerinin motivasyon kaybına sebebiyet vermesi
- ✚ Okul-sektör ve kurumlar arası iş birliğinin yeterli düzeyde gelişmemesi
- ✚ İdari birimde teknisyen eksikliğinin olması

Fırsatlar

- ✚ İlimizin artan nüfusuna paralel olarak açılan yeni kamu ve özel sağlık kurum ve kuruluşlarında kalifiye ara eleman ihtiyacının artması
- ✚ Yerel ve sivil toplum örgütleriyle ortak çalışma olanaklarının olması
- ✚ Öğrencilere burs imkânının verilmesi
- ✚ Trabzon'un zengin tarihi, kültürü, ticareti ve turizmi ile bölgede büyük bir kent olması
- ✚ Uluslararası liman ve hava limanının olması nedeniyle ulaşımın kolay olması

Tehditler

- ✚ Öğrenci kontenjanlarının son yıllarda iki katından fazla artırılması nedeniyle eğitim-öğretim, mesleki deneyim ve uygulama derslerinde hastanelerde yaşanan zorluklar

V- ÖNERİ VE TEDBİRLER

Ülkemizin alanında iyi yetişmiş nitelikli insan gücüne olan ihtiyacı nüfus artışına paralel olarak her geçen yıl artmaktadır. Bu ihtiyaç sağlık alanında da kendini iyice hissettirmektedir. Artan sağlık hizmet kalitesinin yanında iyi yetişmiş nitelikli sağlık personeli ihtiyacı da artış göstermektedir.

KT Saęlık Hizmetleri Meslek Yksekokulu drt programla eęitim-ęretime devam etmektedir. Ayrıca KT bnyesinde Tıp Fakltesi, Eczacılık Fakltesi ve Diş Hekimlięi Fakltesinin bulunması nedeniyle “Anestezi Teknikerlięi Programı”, “Eczane Hizmetleri Programı”, “Diş Protez Teknolojisi Programı” ve “Dezenfeksiyon, Sterilizasyon ve Antisepsi Programı”nın aılması nerilir ve bu programların aılmasıyla ilgili gerekli alıřmalar yapılmaktadır.

Gelecekle ilgili programlarımızda yer alan hedeflerimizi gerekleřtirebilmek iin Saęlık Hizmetleri Meslek Yksekokulunun saęlık sektrnn ihtiya duyduęu alanlarda ara eleman yetiřtirilebilmesi iin fiziki kapasitenin arttırılması **(ek bina veya yeni bina yapılması)** ynnde alıřmalar yapılması nerilir. Yeni oluřumda ęrencilerimiz iin ktphane, kantin, laboratuvar gibi alanların inřa edilmesi ok yararlı olacaktır.

İÇ KONTROL GVENCE BEYANI

Harcama yetkilisi olarak yetkim dâhilinde;

Bu raporda yer alan bilgilerin gvenilir, tam ve dođru olduđunu beyan ederim.

Bu raporda aıklanan faaliyetler iin idare btesinden harcama birimimize tahsis edilmiř kaynakların etkili, ekonomik ve verimli bir řekilde kullanıldıđını, grev ve yetki alanım erevesinde i kontrol sisteminin idari ve mali kararlar ile bunlara iliřkin iřlemlerin yasallık ve dzenliliđi hususunda yeterli gvenceyi sađladıđını ve harcama birimizde sre kontrolnn etkin olarak uygulandıđını bildiririm.

Bu gvence, harcama yetkilisi olarak sahip olduđum bilgi ve deđerlendirmeler, i kontroller, i deneti raporları ile Sayıřtay raporları gibi bilgim dâhilindeki hususlara dayanmaktadır.

Burada raporlanmayan, idarenin menfaatlerine zarar veren herhangi bir husus hakkında bilgim olmadıđını beyan ederim. KT Sađlık Hizmetleri Meslek Yksekokulu 29.01.2021

Prof. Dr. Erdem Nail DUMAN
Mdr