



KARADENİZ TEKNİK ÜNİVERSİTESİ

**SAĞLIK HİZMETLERİ MESLEK YÜKSEKOKULU
FAALİYET RAPORU**

**2016 YILI
FAALİYET RAPORU**

**2017
TRABZON**

İÇİNDEKİLER

BİRİM/ÜST YÖNETİCİ SUNUŞU.....	4
I- GENEL BİLGİLER.....	5
A- Misyon ve Vizyon.....	5
B- Yetki, Görev ve Sorumluluklar.....	5
C- İdareye İlişkin Bilgiler.....	5
1- Fiziksel Yapı.....	5
2- Örgüt Yapısı.....	8
3- Bilgi ve Teknolojik Kaynaklar	8
4- İnsan Kaynakları	9
5- Sunulan Hizmetler	11
6- Yönetim ve İç Kontrol Sistemi	12
II- AMAÇ ve HEDEFLER	14
A- Birimin Amaç ve Hedefleri	14
B- Temel Politikalar ve Öncelikler	15
III- FAALİYETLERE İLİŞKİN BİLGİ VE DEĞERLENDİRMELER	15
A- Mali Bilgiler	15
1- Bütçe Uygulama Sonuçları	15
2- Temel Mali Tablolara İlişkin Açıklamalar	16
3- Mali Denetim Sonuçları	16
B- Performans Bilgileri	16
1- Faaliyet ve Proje Bilgileri	16
1.1.- Faaliyet Bilgileri	16
IV- KURUMSAL KABİLİYET ve KAPASİTENİN DEĞERLENDİRİLMESİ	18
A- Üstünlükler	18
B- Zayıflıklar	18
C- Değerlendirme	19
V- ÖNERİ VE TEDBİRLER	19

BİRİM YÖNETİCİ SUNUŞU

Sağlık Hizmetleri Meslek Yüksekokulu Yükseköğretim Kurulu Başkanlığının 13.12.1988 tarih ve B.Ö/706002/3648-266143 sayılı yazısı ve Yükseköğretim Kurulu'nun 25.11.1988 toplantısında Karadeniz Teknik Üniversitesi Rektörlüğüne bağlı olarak 2547 sayılı kanunun 2589 sayılı kanunla değişik 7/b-2 maddesi uyarınca kurulmuştur.

2006 yılı itibariyle Trabzon Meslek Yüksekokulundan ayrılarak Yüksekokulumuz bünyesine katılan Biyomedikal Cihaz Teknoloji Programı ile Yüksekokulumuzdaki Program sayısı dörde çıkmış olup, öğrenci sayısı 310'a ulaşmıştır. Daha sonra Biyomedikal Cihaz Teknoloji Programı 2009 tarihinde tekrar Trabzon Meslek Yüksekokuluna devredilmiştir.

2016 yılı itibariyle Sağlık Hizmetleri Meslek Yüksekokulu bünyesinde Tıbbi Hizmetler ve Teknikleri Bölümünde Tıbbi Laboratuvar Teknikleri, Tıbbi Dokümantasyon ve Sekreterlik, Tıbbi Görüntüleme Teknikleri ile İlk ve Acil Yardım Programları bulunmakta olup 623 öğrenci ile eğitim-öğretim faaliyetleri devam etmektedir.

2016 yılında yüksekokulumuzda 3 Doçent Doktor, 1 Yardımcı Doçent Doktor, 6 Öğretim Görevlisi, 2 Okutman ve 1 Uzman olmak üzere 13 öğretim elemanı ile eğitim-öğretime devam edilmektedir. 2547 Sayılı kanunun 13/b-4 maddesine göre; Yrd. Doç. Dr. Fulya Balaban Yücesan K.T.Ü. Tıp Fakültesinde; Öğr. Gör. Hasan Mazlum ise K.T.Ü. Tıp Fakültesi Farabi Hastanesi Başhekimliğinde 2014 yılından önce görevlendirilmişlerdir. Okutman Murat Karataş, 2547 sayılı kanunun 13/b-4 maddesine göre 2014-2015 güz döneminden itibaren Yüksekokulumuzda görevlendirilmiştir. 2547 Sayılı kanunun 13/b-4 maddesine göre Doç. Dr. Ahmet Mentеше K.T.Ü. Tıp Fakültesinde 22 Ocak 2014 tarihinde görevlendirilmiştir. 20.07.2016 Tarihinden itibaren K.T.Ü. Tıp Fakültesindeki görevlendirilmesi sona ermiş olup okulumuzda göreve başlamıştır.

Açılması düşünülen programlar için öğrenci sayısındaki artışa ilave olarak kadrolu öğretim elemanı ve derse giren öğretim elemanı sayılarındaki artışlara bağlı olarak Yüksekokulumuzdaki personel giderlerinde ve aynı zamanda tüketime yönelik giderlerde de artış ön görülmektedir.

Hazırlanan performans bütçe çerçevesinde Yüksekokul bünyesinde personel ve öğrenci sayılarındaki artış nedeniyle personel ve tüketime yönelik harcamalarda artış öngörülmektedir. Sınıflarda bilgisayar teknolojisinin kullanımına yönelik cihaz alımı ve düzenleme yapılması ön görülmektedir.

Hazırlanan performans bütçe çerçevesinde özellikle akademik faaliyetlerin artırılması ve öğretim elemanlarının bilimsel aktivitelere katılması ön görülmüştür. Bu nedenle personel giderleri içerisinde yolluk harcamalarına yönelik artış yapılmıştır.

Prof. Dr. Erdem Nail DUMAN

Müdür

I- GENEL BİLGİLER

A. Misyon ve Vizyon

Misyon

Misyonumuz; toplumun sağlık statüsünü yükseltmek amacıyla sağlık sektörünün günümüzde ihtiyaç duyduğu, mesleki bilgi ve beceriye sahip ön lisans düzeyinde sağlık personeli yetiştirmektedir.

Vizyon

Vizyonumuz; sağlık sektöründeki gelişmeler ve ihtiyaçlar doğrultusunda, kaliteli ve etkin eğitim-öğretim vermek, yeni mesleki programlar açarak büyümek sağlık eğitimi ön lisans programları arasında saygın konuma sahip mesleki eğitim kurumu olmaktır.

B. Yetki, Görev ve Sorumluluklar

Yüksekokulumuz, Rektör tarafından atanmış olan Yüksekokul Müdürü tarafından yönetilmektedir. Bir müdür yardımcısı, bölüm başkanı ve idari işlerin yürütülmesi için bir yüksekokul sekreteri bulunmaktadır.

Meslek Yüksekokulu müdürü ayrıca eğitim-öğretim faaliyetlerinde istenilen hedeflerin tutturulması, öğrencilerin başarısını ya da başarısızlığını etkileyen faktörleri irdelenmesi ve gerekli tedbirlerin alınması, güvenlik, akademik, idari ve mali denetim, iş denetim gibi konuların aksatılmadan yürütülmesinde Rektöre karşı sorumludur.

C. İdareye İlişkin Bilgiler

1- Fiziksel Yapı

1.1. Karadeniz Teknik Üniversitesi Kapalı Alanların Dağılımı (*)

BİRİM	MEVCUT FİZİKİ KAPALI ALANLAR m ²								
	İDARİ ALANLAR (Akademik ve İdari Personel alanları)		EĞİTİM ALANLARI		SOSYAL ALANLAR m ²	SİRKİL ASYON ALANI m ²	SPOR ALANLARI		TOPLAM m ²
	(Akademik)	(İdari)	DERSLİK m ²	LABORA. m ²			AÇIK SPOR TESİS. m ²	KAPALI SPOR TES. m ²	
SHMYO	126m ²	108m ²	288m ²	54m ²m ²	295m ²m ²m ²	871m ²

*Tüm birimler kendi alanlarını Mekân Yönetim Sistemindeki bilgiler doğrultusunda dolduracaktır.

*Üniversite geneline ait bilgiyi Yapı İşleri ve Teknik Daire Başkanlığı verecektir.

1.2. Taşınır Malzeme Listesi

Hesap Kodu	I. Düzey Kodu	II. Düzey Kodu	DAYANIKLI TAŞINIRLAR	Ölçü Birimi	Miktar
253			Tesis, Makine ve Cihazlar		
253	1		Tesisler Grubu		
253	1		Taşınmaz olarak değerlendirildiğinden Taşınır Kod Listesine alınmamıştır. Sadece muhasebe detay hesap planlarında yer alacaktır.		
253	2		Makineler ve Aletler Grubu		
253	2	1	Tarım ve Ormancılık Makineleri ve Aletleri		
253	2	2	İnşaat Makineleri ve Aletleri		
253	2	3	Atölye Makineleri ve Aletleri	Adet	2
253	2	4	İş Makineleri ve Aletleri		
253	2	5	Güç Elektroniği ve Basınçlı Makineler ile Aletleri		
253	2	6	Posta Makineleri		
253	2	7	Paketleme Makineleri		
253	2	8	Etiketleme ve Numaralandırma Makineleri		
253	2	9	Ayırma, Sınıflandırma Makineleri		
253	2	10	Matbaacılıkta Kullanılan Makine ve Aletler		
253	3		Cihazlar ve Aletler Grubu		
253	3	1	Yıkama, Temizleme ve Ütüleme Cihaz ve Araçları		
253	3	2	Beslenme/Gıda ve Mutfak Cihaz ve Aletleri	Adet	1
253	3	3	Kurtarma Amaçlı Cihaz ve Aletler		
253	3	4	Ölçüm, Tartı, Çizim Cihazları ve Aletleri		
253	3	5	Tıbbi ve Biyolojik Amaçlı Kullanılan Cihazlar ve Aletler		
253	3	6	Araştırma ve Üretim Amaçlı Cihazları ve Aletleri	Adet	4
253	3	7	Müzik Aletleri ve Aksesuarları		
253	3	8	Spor Amaçlı Kullanılan Cihaz ve Aletler		
255			Demirbaşlar Grubu		
255	1		Döşeme ve Mefruşat Grubu		
255	1	1	Döşeme Demirbaşları		
255	1	2	Temsil ve Tören Demirbaşları	Adet	1
255	1	3	Koruyucu Giysi ve Malzemeler		
255	1	4	Seyahat, Muhafaza ve Taşıma Amaçlı Demirbaş Niteliğindeki Taşınırlar		
255	1	5	Hastanede Kullanılan Demirbaş Niteliğindeki Taşınırlar		
255	2		Büro Makineleri Grubu		
255	2	1	Bilgisayarlar ve Sunucular	Adet	69
255	2	2	Bilgisayar Çevre Birimleri	Adet	16
255	2	3	Tekser ve Çoğaltma Makineleri	Adet	2
255	2	4	Haberleşme Cihazları	Adet	7
255	2	5	Ses, Görüntü ve Sunum Cihazları	Adet	17
255	2	6	Aydınlatma Cihazları		
255	2	99	Diğer Büro Makineleri ve Aletleri Grubu	Adet	4
255	3		Mobilyalar Grubu		
255	3	1	Büro Mobilyaları	Adet	252
255	3	2	Misafirhane, Konaklama ve Barınma Amaçlı Mobilyalar	Adet	2
255	3	3	Kafeterya ve Yemekhane Mobilyaları		
255	3	4	Bebek ve Çocuk Mobilyası ve Aksesuarları		
255	3	5	Seminer ve Sunum Amaçlı Ürünler	Adet	7
255	4		Beslenme/Gıda ve Mutfak Demirbaşları Grubu		
255	8	1	Eğitim Mobilyaları	Adet	44
255	10	2	Kontrol ve Güvenlik	Adet	1
255	10	3	Yangın Söndürme Aletleri	Adet	18

*İdari ve Mali İşler Daire Başkanlığı Üniversite geneli bilgilerini dolduracak.

*İlgili birimler kendi bilgilerini girerken kendi mevcutlarına göre tabloya satır ekleyip-çıkarak dolduracaklar.

1.3. Eğitim Alanları

Eğitim Alanı		Kapasite 0-50 Kişilik Toplam m ²	Kapasite 51-75 Kişi Toplam m ²	Kapasite 76-100 Kişi Toplam m ²	Kapasite 101-150 Kişi Toplam m ²	Kapasite 151-250 Kişi Toplam m ²	Kapasite 251-Üzeri Kişi Toplam m ²
Amfi	Adet						
	Toplam m ²						
Sınıf	Adet		4				
	Toplam m ²		288				
Atölye	Adet						
	Toplam m ²						
Laboratuvarı	Eğitim Lab.	Adet					
		Toplam m ²					
	Araştırma Lab.	Adet					
		Toplam m ²					
	Bilgisayar Lab.	Adet		1			
		Toplam m ²		54			

*Tüm birimler kendi alanlarını güncel verilerle dolduracaktır.

1.4. Dersliklerin Teknolojik Donanımı

Derslik Sayısı (Anfi+Sınıf)	Projeksiyon Cihazı Olan Derslik sayısı	Dersliklerdeki Projeksiyon Cihazı Oranı (Projeksiyon Cihazı Olan Derslik Sayısı /Derslik Sayısı)*100	Akıllı Tahta Olan Derslik Sayısı	Dersliklerdeki Akıllı Tahta Oranı (Akıllı Tahtası Olan Derslik Sayısı /Derslik Sayısı)*100
4	4	4/4*100	-	-

*Tüm birimler tarafından dolduracaktır.

1.5. Hizmet Alanları

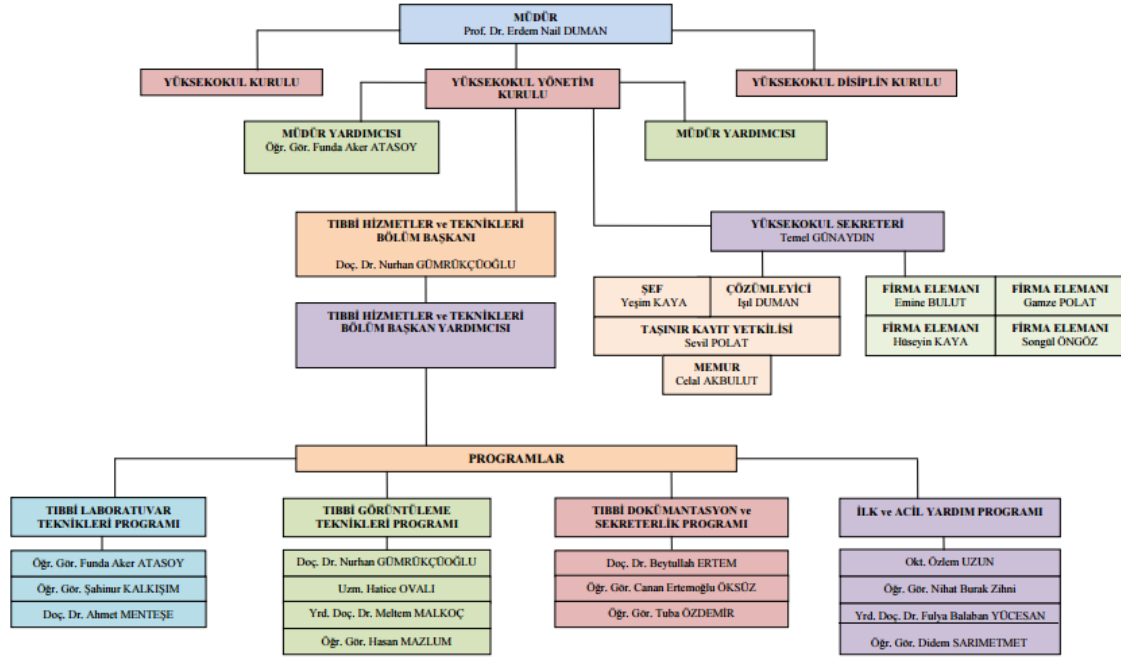
1.5.1. Akademik/İdari Personel Hizmet Alanları

	Sayısı(Adet)	Alanı(m ²)	Kullanan Sayısı (Kişi)
Akademik Çalışma Odası	7	126	13
İdari Çalışma Odası	5	108	8
Toplam	12	234	21

*1.2 Kapalı alanların Dağılımı ile ilgili tablodaki verilerle çelişmemeli.

2- Örgüt Yapısı

K.T.Ü. SAĞLIK HİZMETLERİ MESLEK YÜKSEKOKULU TEŞKİLAT ŞEMASI



* Prof. Dr. Erdem Nail Duman Yüksekokul Müdürlüğüne 10.08.2016 tarihinde atanmıştır.

** 22 Ocak 2014 tarihinden itibaren 2547 Sayılı kanunun 13/b-4 maddesine göre K.T.Ü. Tıp Fakültesinde görevli olan Doç. Dr. Ahmet Menteşe'nin görevlendirilmesi sona ermiş olup 20.07.2016 tarihinden itibaren yeniden Yüksekokulumuzda göreve başlamıştır. Yrd. Doç. Dr. Fulya Balaban Yücesan K.T.Ü. Tıp Fakültesinde; Öğr. Gör. Hasan Mazlum ise K.T.Ü. Tıp Fakültesi Farabi Hastanesi Başhekimliğinde 2014 yılından önce görevlendirilmişlerdir.

*** Okutman Murat Karataş, 2547 sayılı kanunun 13/b-4 maddesine göre 2014-2015 güz döneminden itibaren Yüksekokulumuzda görevlendirilmiştir.

3- Bilgi ve Teknolojik Kaynaklar

Yüksekokulumuz idari birimlerinde, gerek öğretim elemanlarında ve gerekse idari personelde, eğitim-öğretim hizmetlerinin yürütülmesinde kullanılan çeşitli özellikte toplam 46 adet bilgisayar, 15 adet değişik özellikte yazıcı, 1 adet tarayıcı, merkezi santrale bağlı 7 adet telefon, 1 adet faks cihazı, 1 adet fotokopi makinesi, 1 adet baskı makinesi ve 10 adet projeksiyon cihazı bulunmaktadır. Teknolojik cihazlarımız yetersizliklerinden dolayı tam kapasitede çalışmamaktadır.

Sağlık Hizmetleri Meslek Yüksekokulu öğrenci uygulamalarında Tıp Fakültesi Farabi Hastanesi laboratuvarlarından ve Sağlık İl Müdürlüğünden yararlanılmaktadır.

Bilgisayar Uygulama Laboratuvarı: Tüm Yüksekokul programlarının Bilgisayar Uygulamalarında kullandığı bir adet bilgisayar laboratuvarı bulunmaktadır. Bu laboratuvarda kullanılmak üzere 20.11.2015 tarihinde Yüksekokulumuzda eğitim-öğretim faaliyetlerinde kullanılmak üzere K.T.Ü. Rektörlüğü tarafından 20 adet yeni bilgisayar verilerek bilgisayar laboratuvarının bilgi-işlem altyapısı yenilenmiştir. Laboratuvarın fiziki şartlarındaki olumsuzluklar (elektrik kablolarının açıkta olması, internet bağlantısını sağlayan kabinin daha korunaklı hale getirilmesi) halen devam etmektedir.

3.1- Yazılımlar ve Bilgisayarlar

Cinsi	İdari Amaçlı (Adet)	Eğitim Amaçlı (Adet)	Araştırma Amaçlı (Adet)	Toplam
Yazılım				
Masa Üstü Bilgisayar	19	24		43
Taşınabilir Bilgisayar	3	-		3

*Verilecek sayılar edinme şekline bakılmaksızın taşınır kayıtları altında yer alan sayılar yazılacak.

3.2- Diğer Bilgi ve Teknolojik Kaynaklar

Cinsi	İdari Amaçlı (Adet)	Eğitim Amaçlı (Adet)	Araştırma Amaçlı (Adet)
Akıllı Tahta			
Projeksiyon		10	
Slayt makinesi			
Tepegöz			
Episkop			
Barkot Okuyucu	1		
Baskı makinesi		1	
Fotokopi makinesi	1		
Faks	1		
Fotoğraf makinesi			
Kameralar	1		
Televizyonlar			
Tarayıcılar	1		
Müzik Setleri			
Mikroskoplar			
DVD ler			

4- İnsan Kaynakları(*)

4.1- Akademik Personel

	Kadroların Doluluk Oranına Göre		
	Dolu	Boş	Toplam
Profesör			
Doçent	3		3
Yrd. Doçent	1		1
Öğretim Üyeleri Toplamı	4		4
Öğretim Görevlisi	6		6
Öğretmen	2		2
Çevirici			
Eğitim-Öğretim Planlamacısı			
Araştırma Görevlisi			
Uzman	1		1
Öğretim Üyesi Dışındaki Akademik Personel Toplamı	9		9
Genel TOPLAM	13		13

4.2- Akademik Personelin Yaş İtibariyle Dağılımı

Akademik Personelin Yaş İtibariyle Dağılımı						
	21-25 Yaş	26-30 Yaş	31-35 Yaş	36-40 Yaş	41-50 Yaş	51- Üzeri
Kişi Sayısı		2	1	4	5	1
Yüzde		15	8	30	38	08

4.3- İdari Personel

İdari Personel (Kadroların Doluluk Oranına Göre)			
	Dolu	Boş	Toplam
Genel İdari Hizmetleri	5		5
Sağlık Hizmetleri Sınıfı			
Teknik Hizmetleri Sınıfı			
Eğitim ve Öğretim Hizmetleri sınıfı			
Avukatlık Hizmetleri Sınıfı			
Din Hizmetleri Sınıfı			
Yardımcı Hizmetler Sınıfı			
Toplam	5		5

4.4- İdari Personelin Eğitim Durumu

İdari Personelin Eğitim Durumu					
	İlköğretim	Lise	Ön lisans	Lisans	Yüksek L.ve Doktora
Kişi Sayısı		2		3	
Yüzde		40		60	

4.5- İdari Personelin Hizmet Süreleri

İdari Personelin Hizmet Süresi						
	1 - 3 Yıl	4 - 6 Yıl	7 - 10 Yıl	11 - 15 Yıl	16 - 20 Yıl	21 - Üzeri
Kişi Sayısı				1	2	2
Yüzde				20	40	40

4.6- İdari Personelin Yaş İtibariyle Dağılımı

İdari Personelin Yaş İtibariyle Dağılımı						
	21-25 Yaş	26-30 Yaş	31-35 Yaş	36-40 Yaş	41-50 Yaş	51- Üzeri
Kişi Sayısı				2	1	2
Yüzde				40	20	40

4.7- Personelin Cinsiyet Dağılımı

Kadın Erkek Personel Dağılımı Sayıları *					
	Kadın	Erkek	Toplam	K %	E %
Akademik Personel	9	4	13	70	30
İdari Personel	3	2	5	60	40
TOPLAM	12	6	18		

4.8- Yıllar İtibarı ile Personel Sayılarının Dağılımı

Personel Sınıfı	2014 Yılı	2015 Yılı	2016 Yılı
Akademik Personel	11	11	13
Yabancı Uyruklu Akademik Personel			
İdari Personel	6	5	5
Sözleşmeli İdari Personel(4/b)			
İşçi			
TOPLAM	17	16	18

*Tüm birimler tarafından dolduracaktır.

5- Sunulan Hizmetler

5.1- Eğitim Hizmetleri

5.1.1- Öğrenci Sayıları (*)

		Fakülteler	Yüksekokullar	Enstitüler	Meslek Yüksekokulları	Toplam
I. Öğretim	Erkek				193	193
	Kız				430	430
	Toplam				623	623
II. Öğretim	Erkek					
	Kız					
	Toplam					
Uzaktan Eğitim	Erkek					
	Kız					
	Toplam					
Toplam Erkek						
Toplam Kız						
Genel Toplam					623	623

*Tüm birimler tarafından dolduracaktır.

5.1.2- Öğrenci Kontenjanları

Öğrenci Kontenjanları ve Doluluk Oranı				
Birimin Adı	LYS Kontenjanı	LYS sonucu Yerleşen	Boş Kalan	Doluluk Oranı
Fakülteler				
Yüksekokullar				
Meslek Yüksekokulları	164	163	1	99
Toplam	164	163	1	99

5.1.3- Yabancı Uyruklu Öğrenciler

Yabancı Uyruklu Öğrencilerin Sayısı ve Bölümleri			
	Kadın	Erkek	Toplam
Fakülteler			
Yüksekokullar			
Enstitüler			
Meslek Yüksekokulları		1	1
Toplam		1	1

5.1.4- Yatay Geçişle 2016-2017 Eğitim Öğretim yılında Yatay Geçiş Sayıları

	Kurum Dışı		Kurum İçi
	Gelen	Giden	Geçiş yapan
Toplam	25	4	-

5.1.5- Mezun Öğrenci sayıları

	Fakülteler	Yüksekokullar	Enstitüler	Meslek Yüksekokulları	Toplam
I. Öğretim				98	
II. Öğretim					

6-Yönetim ve İç Kontrol Sistemi

Rektörlüğe bağlı olarak faaliyet sürdüren Meslek Yüksekokulunda üst yönetici KTÜ Rektörüdür. Rektörlük, Yüksekokul Müdürlüğüne bu yetkinin kullanımını geçici olarak devretmiştir. Üst yönetici olarak Yüksekokul Müdürü, iç kontrol sisteminin kurulmasını ve gözetilmesini sağlamıştır. Harcama yetkilileri ise görev ve yetki alanları çerçevesinde, idari ve malî karar ve işlemlere ilişkin olarak iç kontrolün işleyişinden sorumlu olmuşlardır.

Meslek Yüksekokulunda gelir, gider ve yükümlülüklerinin etkili, ekonomik ve verimli bir şekilde yönetilmesi, yasalara ve diğer düzenlemelere uygun olarak faaliyetlerin sürdürülmesi, her türlü mali karar ve işlemlerde usulsüzlük ve yolsuzluğun önlenmesi, harcamalarda israfın önlenmesi ve kayıplara karşı korunması iç kontrol sistemiyle sağlanmaktadır. Bu işlemler “İç Kontrol ve Ön Malî Kontrole İlişkin Usul ve Esaslar” adlı yönetmelik kapsamındaki temel ilkeler ve genel koşullara göre yerine getirilmektedir.

Meslek Yüksekokulunda satın alma, ek dersler, personel maaşları, sosyal güvenlik primi ödemeleri, yolluklar ve benzeri her türlü ödemeye ilişkin tahakkuk evrakı harcama birimleri ve malî hizmetler biriminde görevli eleman tarafından ön kontrolden geçirilerek hazırlanmaktadır. Ön kontrol aşamasında, Meslek Yüksekokulunun bütçesi, bütçe tertibi, kullanılabilir ödenek tutarı, ayrıntılı harcama ve finansman programları, bütçe yasası ve diğer malî mevzuat hükümlerine uygunluğu kontrol edilmekte, kaynakların etkili ve verimli bir şekilde kullanılıp kullanılmadığı kontrol edilmektedir.

Ödeme emri belgelerini düzenlemekle görevli personelin kontrolünden sonra harcama yetkilisi de gerekli kontrolleri yapar. Harcama yetkilisi olan Müdür tarafından görevlendirilen gerçekleştirme görevlisi olan Meslek Yüksekokulu Sekreteri, düzenlenen ödeme emri belgesi ve ekleri üzerinde ön mali kontrolü yapar ve bu kontrol sonrası ödeme emri belgesi üzerine “kontrol edilmiş ve uygun görülmüştür” şerhini düşerek imzalar.

Gerçekleştirme görevlisi, daha sonra ödeme emri belgesini ekleriyle birlikte harcama yetkilisi olan Meslek Yüksekokulu Müdürünün onayına sunar. Harcama yetkilisi de tüm evrakları kontrol eder ve imzalar. Bu sürecin tamamlanmasından sonra ödeme emri belgesi, ekleri ile birlikte ödemenin gerçekleştirilmesi için Rektörlük Katı, Strateji Geliştirme Daire Başkanlığındaki muhasebe birime gönderilir.

Bu rapor döneminde, Meslek Yüksekokulunca hazırlanan çok sayıda ödeme emri yukarıda sayılan süreçlerden geçirilerek tamamının ödemesi yapılmıştır.

Üst yöneticiler olarak Meslek Yüksekokul Müdürü, bu rapor yılına ilişkin olarak, iş ve işlemlerinin amaçlara, iyi malî yönetim ilkelerine, kontrol düzenlemelerine ve mevzuata uygun bir şekilde gerçekleştirildiğini içeren iç kontrol güvence beyanı düzenlenmiş olup son sayfada sunulmuştur.

6.1- İç Kontrol Revize Eylem Planı çerçevesinde yapılan Faaliyetler

2003 yılında kabul edilen 5018 sayılı Kamu Mali Yönetimi ve Kontrol Kanunu iç kontrol sisteminin işleyişini ve sistemdeki aktörlerin rol ve sorumluluklarını tanımlamış, iç kontrol süreçlerine ilişkin standart ve yöntem belirleme ve bu alanda koordinasyonu sağlayarak kamu idarelerine rehberlik etme görevini Maliye Bakanlığına vermiştir. Bu göreve istinaden Maliye Bakanlığı, 26 Aralık 2007 tarih ve 26738 sayılı Resmi Gazetede Kamu İç Kontrol Standartları Tebliğini yayımlamıştır. Bu tebliğe uygun olarak Karadeniz Teknik Üniversitesi Strateji Geliştirme Dairesi Başkanlığınca oluşturulan rehberine uygun olarak İç Kontrol Eylem Planı ile ilgili olarak 2016 yılı içerisinde aşağıdaki eylemler gerçekleştirilmiştir.

BİLEŞENLER	GERÇEKLEŞTİRİLEN EYLEMLER
KONTROL ORTAMI	Kontrol ortamının yapı taşları olan etik değerler ve dürüstlük, misyon, vizyon ve değerlerimiz, organizasyon yapısı ve görevler, personelin yeterliliği ve performansı, yetki devri konularına ilişkin kavramsal açıklamalara, mevzuat ve uygulama araçları ile ilgili çalışmalar tamamlanmış olup Yüksekokulumuzun internet sayfasında ilan edilmiştir.
RİSK DEĞERLENDİRME	Risk yönetimi ile ilgili olarak, risk yönetimi sürecinin aşamaları ve süreçte yer alan aktörlerin rol ve sorumlulukları, risk tablosu ve risk matrisi ile kullanılabilir iletişim ve raporlama araçları tamamlanmış ve Yüksekokulumuzun internet sayfasında ilan edilmiştir.
KONTROL FAALİYETLERİ	Risk yönetimi ile yakından ilişkili olan kontrol faaliyetleri kapsamında, prosedürlerin belirlenmesi ve belgelendirilmesi, görevler ayrılığı ilkesi, hiyerarşik kontroller ve komisyonlar, faaliyetlerin sürekliliği ve bilgi işlem kontrolleri açıklanarak bir dizi kontrol faaliyeti (onay, yetkilendirme, doğrulama, hesapların mutabakatı vb.) gerçekleştirilmiştir.
BİLGİ ve İLETİŞİM	Yüksekokulumuzda elektronik ortamda bilgilere erişim, bilgileri güncelleme ve güvenliği sağlama gibi çalışmaları yapmak üzere yetkilendirilen personel, bilgi sisteminin adı ve sorumlu oldukları kişiler belirlenmiştir.
İZLEME	İç kontrol sisteminin düzenli olarak izlenmesi ve değerlendirilmesi kapsamında, konu ile ilgili yapılan tüm çalışmalar ve oluşturulan tüm belgeler Karadeniz Teknik Üniversitesi Strateji Geliştirme Dairesi Başkanlığınca denetlenebilecek şekilde Yüksekokulumuzun internet sayfasında yayınlanmıştır.

II- AMAÇ ve HEDEFLER

A-Birimin Amaç ve Hedefleri

Stratejik Amaçlar	Stratejik Hedefler	2016 Yılındaki Durum
STRATEJİK AMAÇ 1- Eğitim-Öğretimin Kalitesini Geliştirmek	Hedef 1.1.1. Bilgi-işlem teknolojisinin bütün dersliklerde kullanımını sağlamak	Bilgi-işlem teknolojisinin bütün dersliklerde kullanımı sağlanmıştır.
	Hedef 1.1.4. Eczacılık Teknikerliği Programını açmak	Bu programın “Eczane Hizmetleri Programı” adı altında açılması için çalışmalar devam etmektedir.
	Hedef 1.1.5. Anestezi Teknikerliği Programını açmak	Bu programın açılmasına yönelik yol haritası belirlenmektedir.
	Hedef 1.1.6. Diş Teknikerliği Programını açmak	Bu programın açılmasına yönelik yol haritası belirlenmektedir.
	Hedef 1.2.1. Öğretim elemanlarının eğitimi ile ilgili açılacak seminerlere öğretim elemanlarının katılmaları sağlanacak	Bu amaçla öğretim elemanları gerek üniversitemizin hizmet içi eğitimlerine gerekse mesleki eğitimlere katılmaları teşvik edilmektedir.
	Hedef 1.2.2. Akademik kadronun iyileştirilmesinde öğretim elemanlarının yüksek lisans, doktora yapmaları desteklenecek	Altı öğretim elemanının doktora programları halen devam etmektedir.
	Hedef 1.2.3. Öğretim üye ve elemanlarının bilimsel toplantılara ve sempozyumlara katılmaları desteklenecek	Öğretim üye ve elemanlarımızın bilimsel toplantılara ve sempozyumlara katılmaları için maddi destek sağlanmıştır.
STRATEJİK AMAÇ 2- Araştırma Kapasitesini Geliştirmek ve Teşvik Etmek	Hedef 2.1.1. Öğretim üye ve elemanlarını bilimsel araştırmaya teşvik etmek	Öğretim üye ve elemanlarımız bilimsel araştırmaya teşvik edilmiştir.
STRATEJİK AMAÇ 5- Toplumsal Hizmetleri Geliştirmek	Hedef 5.1.1. Akademik ve idari personelin motivasyonuna katkıda bulunulacak	Akademik ve idari personelin organizasyonlar yapılarak (veda yemeği, yeni yıl yemeği, doğum günü kutlamaları, hasta ziyaretleri vs.) motivasyonlarına katkıda bulunulmuştur.

	Hedef 5.1.5. Öğrenci ve personel dayanışması için organizasyonlar yapmak	Öğrenci ve personel dayanışması için çeşitli organizasyonlar (spor faaliyetleri, kahvaltı organizasyonu vs.) yapılmıştır.
	Hedef 5.1.6. Personel ve öğrenci memnuniyetini belirlemek için anket (ler) düzenlemek	Bu amaçla Üniversite Yönetiminin ilan ettiği takvime uygun olarak hem öğrenci hem de Personelin online anketlere katılımı teşvik edilmiştir.
STRATEJİK AMAÇ 6- Uluslararası Tanınırlığımızı Artırmak	Hedef 6.1.1. Okulumuzun internet sayfasının yenilenmesi, güncellenmesi ve İngilizce sayfasının hazırlanması	2016 yılında Yüksekokulumuzun internet sayfasında içerik yönünden ekleme ve düzenlemeler yapılmıştır.
	Hedef 6.1.2. Yapılacak akademik çalışmalarda okulumuzun adını kullanmak	Yapılan akademik çalışmalarda Yüksekokulumuzun adı kullanılmaktadır

B-Temel Politikalar ve Öncelikler

Yukarıda ayrıntılı olarak sıralanan amaç ve hedeflere ulaşmak K.T.Ü. Sağlık Hizmetleri Meslek Yüksekokulunun temel politikası ve öncelikleri arasındadır. Ülkemizin ve bölgemizin, yüksekokulumuzda eğitimi verilen alanlarda en iyi biçimde, Türkiye Cumhuriyetinin temel değerlerine ve ilkelerine bağlı evrensel değerlere açık, insan haklarına saygılı, hukukun üstünlüğünü gözeten, eğitimde kaliteyi hedefleyen, teknolojik gelişime ve yeniliklere açık olan ara insan gücünün yetiştirilmesi temel politikamız ve önceliğimizdir.

III- FAALİYETLERE İLİŞKİN BİLGİ VE DEĞERLENDİRMELER

A-Mali Bilgiler

1- Bütçe Uygulama Sonuçları

1.1 Bütçe Giderleri

EKONOMİK DÜZEYDE 2016 ÖDENEK KULLANIM DURUMU				
	BAŞLANGIÇ ÖDENEĞİ	TOPLAM ÖDENEK	TOPLAM HARCAMA	GERÇEK. ORANI %
BÜTÇE GİDERLERİ TOPLAMI	961.400	1.118,900	1.117,950	99.92
PERSONEL GİDERLERİ	790.500	931.500	931.210	99.96
SGK DEVLET PRİMİ GİDERLERİ	156.000	172.500	172.385	99.93
MAL VE HİZMET ALIMI GİDERLERİ	14.900	14.900	14.355	96.34
CARİ TRANSFERLER				
SERMAYE GİDERLERİ				

2- Temel Mali Tablolara İlişkin Açıklamalar

Genel olarak bakıldığında, 2016 yılında Meslek Yüksekokuluna tahsis edilen bütçe ödeneklerine bağlı kalınarak ödeneklerin harcanmasında verilen kriterlere büyük oranda uyum sağlanmıştır. Ancak bütçe yetersizliği nedeniyle eğitim-öğretimde planlanan hedeflere tam olarak (hedeflenen oranda) ulaşamamıştır.

3- Mali Denetim Sonuçları

Sağlık Hizmetleri Meslek Yüksekokulu bütçe harcamaları konusunda yapılan iç denetim ve kontrollere ek olarak, yapılan tüm mali işlemler ve bu işlemlere ilişkin bütün evraklar Sayıştay Denetçileri tarafından detaylı olarak incelenmektedir. Daha önceki yıllar için yapılan denetim sonuçlarında, ön görülen ödeneklere bağlı kalındığı ödemelerde idareden kaynaklanan hataların olmadığı görülmüştür. 2016 bütçe döneminde de aynı başarı sağlanmıştır.

B- Performans Bilgileri

1- Faaliyet ve Proje Bilgileri

1.1. Faaliyet Bilgileri

1.1.1. Kurum ve Diğer Kuruluşlar/Üniversiteler Tarafından Düzenlenen Ulusal ve Uluslararası Bilimsel Toplantı Sayısı/Katılan sayısı

	Üniversitemiz tarafından düzenlenen ulusal ve uluslararası bilimsel toplantıların sayısı		Diğer Üniversiteler ve diğer kuruluşlar tarafından düzenlenen ulusal ve uluslararası bilimsel toplantılara katılan öğretim elemanlarının sayısı	
	Ulusal	Uluslararası	Ulusal	Uluslararası
Kongre	1			2
Sempozyum	1			
Konferans				
Panel				
Eğitim Semineri	5		1	1
Açık Oturum				
Söyleşi				
Tiyatro				
Konser				
Sergi				
Toplam	7		1	3

1.2.Yayımlarla İlgili Faaliyet Bilgileri

YAYIN TÜRÜ		2015	2016
SCI, SSCI-Exp, AHCI Dergilerinde Yayımlanan Makale Sayıları (KTÜ adresli)		17	18
ULUSLARARASI KURULUŞLARA ÜYELİĞİ OLAN AKADEMİK PERSONEL SAYISI		1	1
DERGİLERDE HAKEM OLARAK GÖREV YAPAN AKADEMİK PERSONEL	ULUSAL		3
	ULUSLARARASI	3	4
	TOPLAM	3	7
PATENT (Alanında tescillenmiş patent)	ULUSAL		
	ULUSLARARASI		
	TOPLAM		
EDİTÖRLÜK (Ulusal ve Uluslar arası yayın evleri tarafından yayımlanan kitap/dergilerde)	ULUSAL		
	ULUSLARARASI		
	TOPLAM		
BİLDİRİLER YA DA ÖZETLERİN YER ALDIĞI KİTAP	ULUSAL		2
	ULUSLARARASI		
	TOPLAM		2
KİTAP (Ulusal ve Uluslar arası yayın evleri tarafından yayımlanan)	ULUSAL		
	ULUSLARARASI		
	TOPLAM		
TEZLER	YÜKSEK LİSANS		1
	DOKTORA		
	TOPLAM		1
ÇEVİRİ	KİTAP		
	MAKALE		
	TOPLAM		
BİLDİRİ	ULUSAL	6	4
	ULUSLARARASI	16	17
	TOPLAM	22	21
AKADEMİK PERSONELİN ALDIĞI ÖDÜL SAYISI	ULUSAL	2	2
	ULUSLARARASI		
	TOPLAM	2	2

1.3. Proje Bilgileri

İdari birimlerce yürütülen (Genel Sekreterlik/Bilimsel Araştırma Projeleri Birimi, Yapı İşleri ve Teknik Daire Başkanlığı, İdari ve Mali İşler Dairesi Başkanlığı, Kütüphane ve Dokümantasyon Daire Başkanlığı) yatırım projeleri uygulama

1.3.1.Bilimsel Araştırma Projeleri

BİLİMSEL ARAŞTIRMA PROJE BİLGİLERİ					
PROJELER	2016				
	Önceki Yılda Devreden Proje	Yıl İçinde Eklenen Proje	Toplam	Yıl İçinde Tamamlanan Proje	Özel Hesaplardan yıl içinde yapılan Harcama TL.
DPT					
TÜBİTAK				2	90.000
A.B.					
BİLİMSEL ARAŞTIRMA PROJELERİ	1	7			68.539,42
DİĞER				2	65.000
TOPLAM					

IV- KURUMSAL KABİLİYET ve KAPASİTENİN DEĞERLENDİRİLMESİ

A- Üstünlükler

- ✚ Karadeniz Teknik Üniversitesinin güçlü kurum imajı, büyük ve köklü bir üniversite bünyesindeki Yükseköğrenim Kurumu oluşu, üniversite yönetiminin desteği
- ✚ Ulaşımın kolay olması, yurt ve barınma gibi sosyal ihtiyaçların büyük bir oranda karşılanabilmesi
- ✚ Eğitim ve öğretim programı açmaya olan duyarlılık ve değişime olan yatkınlık
- ✚ Sistemli ve verimli çalışan bir idari yapının kurulmuş olması
- ✚ Diğer Yüksekokullar ve Fakültelerle koordineli çalışma olanağı
- ✚ Yüksekokulumuzun merkez kampüsünde olması
- ✚ Var olan akademik kadronun mevcut durumda eğitim verebilecek düzeyde olması

B- Zayıflıklar

- ✚ Yabancı ülkelerde hak ettiği değeri görmesine karşın ülkemizde meslek yüksekokullarının hak ettiği değeri tam olarak görememesi, toplumun mesleki eğitim konusunda bilgilendirilmesinde eksikliklerin olması
- ✚ Ezberci eğitim sistemi, öğrencilerin sağlık alanındaki istihdam azlığına-zorluğuna yönelik endişelerinin motivasyon kaybına sebebiyet vermesi
- ✚ Okul-sektör ve kurumlar arası işbirliğinin yeterli düzeyde gelişmemesi
- ✚ Akademik başarıları düşük öğrencilerin meslek liselerine yönlendirilmeleri, sınavsız geçiş nedeniyle (sınavsız geçiş oranı %40'a düşürülmüş olsa bile) öğrenci yeterliliğinin düşük olması
- ✚ Mesleki eğitim alan öğrencilerin kendi alanlarında istihdam edilmeyişi
- ✚ Mesleki stajların etkin yapılamaması
- ✚ Yüksekokulumuzun fiziki şartlarındaki yetersizlikler
- ✚ Teknisyen ve tekniker sayısının yeterli olmaması

C- Değerlendirme

- ✚ Yerel ve sivil toplum örgütleriyle ortak çalışma olanaklarının olması
- ✚ İlimizin artan nüfusuna paralel olarak açılan yeni kamu ve özel sağlık kurum ve kuruluşlarında kalifiye ara eleman ihtiyacının artması
- ✚ Öğrencilere burs imkânının verilmesi
- ✚ Trabzon'un zengin tarihi, kültürü, ticareti ve turizmi ile bölgede büyük bir kent olması
- ✚ Trabzon'un teşvik kapsamındaki illerden biri olması
- ✚ Uluslararası liman ve hava limanının olması, dünya ticaret merkezinin bulunması

V- ÖNERİ VE TEDBİRLER

Ülkemizin alanında iyi yetişmiş nitelikli insan gücüne olan ihtiyacı nüfus artışına paralel olarak her geçen yıl artmaktadır. Bu ihtiyaç sağlık alanında da kendini iyice hissettirmektedir. Artan sağlık hizmet kalitesinin yanında iyi yetişmiş nitelikli sağlık personeli ihtiyacı da artış göstermektedir.

KTÜ Sağlık Hizmetleri Meslek Yüksekokulu dört programla eğitim-öğretime devam etmektedir. Ayrıca KTÜ bünyesinde Eczacılık Fakültesinin bulunması nedeniyle Eczane Hizmetleri Programı açılması önerilir ve bununla ilgili gerekli çalışmalar yapılmaktadır. Bununla birlikte Anestezi Teknikerliği ve Diş Teknikerliği Programlarının açılmasının da yararlı olacağı görüşündeyiz.

Gelecekle ilgili programlarımızda yer alan hedeflerimizi gerçekleştirebilmek için Sağlık Hizmetleri Meslek Yüksekokulunun sağlık sektörünün ihtiyaç duyduğu alanlarda ara eleman yetiştirilebilmesi için fiziki kapasitenin artırılması (ek bina veya yeni bina yapılması) yönünde çalışmalar yapılması önerilir. Yeni oluşumda öğrencilerimiz için kütüphane, kantin, laboratuvar gibi alanların inşa edilmesi çok yararlı olacaktır.

İÇ KONTROL GÜVENCE BEYANI

Harcama yetkilisi olarak yetkim dâhilinde;

Bu raporda yer alan bilgilerin güvenilir, tam ve doğru olduğunu beyan ederim.

Bu raporda açıklanan faaliyetler için idare bütçesinden harcama birimimize tahsis edilmiş kaynakların etkili, ekonomik ve verimli bir şekilde kullanıldığını, görev ve yetki alanım çerçevesinde iç kontrol sisteminin idari ve mali kararlar ile bunlara ilişkin işlemlerin yasalık ve düzenliliği hususunda yeterli güvenceyi sağladığını ve harcama birimimizde süreç kontrolünün etkin olarak uygulandığını bildiririm.

Bu güvence, harcama yetkilisi olarak sahip olduğum bilgi ve değerlendirmeler, iç kontroller, iç denetçi raporları ile Sayıştay raporları gibi bilgim dâhilindeki hususlara dayanmaktadır.

Burada raporlanmayan, idarenin menfaatlerine zarar veren herhangi bir husus hakkında bilgim olmadığını beyan ederim. KTÜ Sağlık Hizmetleri Meslek Yüksekokulu 24.01.2017

Prof. Dr. Erdem Nail DUMAN
Müdür