



KARADENİZ
TEKNİK ÜNİVERSİTESİ
Teknoloji Transferi
Uygulama ve Araştırma Merkezi

KTÜ

KTÜ TEKNOLOJİ TRANSFERİ
UYGULAMA VE ARAŞTIRMA MERKEZİ

TR76-PATLIB ÜYESİ
TÜRKPATENT SİNAİ MÜLKİYET DANIŞMA BİRİMİ

FIKRİ & SİNAİ MÜLKİYET HAKLARI KİTAPÇIĞI



İÇİNDEKİLER

Fikri Mülkiyet Süreçlerinde KTÜ TTM'nin Katkıları	3
Fikri Mülkiyet Nedir?	5
Telif Hakkı (Copyright) Nedir? Sınai Mülkiyet Nedir?	6
KTÜ TTM'ye Gelen Buluşların Başvuru Süreci	7
Buluş Nedir?	9
Hangi Buluşlar Patentlenemez?	10
Patent Nedir?	11
Patentlenebilirlik Kriterleri Nelerdir?	13
Faydalı Model Nedir?	14
Faydalı Model İle Patent Arasındaki Farklar Nelerdir?	14
Patent Başvuru Süreci	15
Faydalı Model Başvuru Süreci	16
Ne Zaman Patent Başvurusunda Bulunmalıyız?	17
Patent Başvurusu Nasıl Yapılır?	17
Patent Başvurusu İçin Gerekli Evraklar ve Başvuru Süreci Nasıl İşler?	18
Patent İçin Yıllık Ödeme Zorunluluğu Var mıdır?	19
Patent Hakkının İhlali Durumunda Ne Yapılmalıdır?	19
Rüçhan Hakkı Nedir?	21
Patent Destekleri Nelerdir?	23
Türkiye'de Alınmış Bir Patent Başka Ülkelerde de Geçerli midir?	24
Tasarım Nedir?	25
Koruma Kapsamı Dışında Tutulan Tasarımlar Nelerdir?	26
Tasarımlar Kaç Yıl Süre ile Koruma Altına Alınır?	26
Marka Nedir? Markanın Koruma Süresi Ne Kadardır?	27
Ticari Sır Nedir?	28
Buluşunuz İle İlgili Ön Araştırmayı Nasıl Yaparsınız?	29

Karadeniz Teknik Üniversitesi, akademik başarıları, araştırma-geliştirme faaliyetleri ve topluma katkılarıyla her geçen gün büyüyen bir eğitim ve araştırma kurumudur. Üniversitemiz, eğitimdeki mükemmeliyetin yanı sıra, bilimin ve teknolojinin sınırlarını zorlamak, yenilikçi çözümler üretmek ve bu çözümleri topluma kazandırmak amacıyla önemli adımlar atmaktadır.

Teknoloji Transferi Uygulama ve Araştırma Merkezi olarak, üniversitemizin ürettiği bilgiyi, bilimsel ve teknolojik birikimi ticarileştirme, sanayi ile işbirliği geliştirme ve fikri mülkiyet haklarını koruma konusunda önemli görevler üstleniyoruz. Bu bağlamda, bilimsel çalışmaları ve yenilikçi projeleri, toplumsal faydaya dönüştürmek için çeşitli stratejiler geliştirmekteyiz.

Fikri sınai ve mülkiyet hakları, bilginin ekonomik değere dönüşmesi sürecinde kritik öneme sahiptir. Araştırmaların ve inovasyonların korunması, bunların ulusal ve uluslararası düzeyde ticarileştirilmesi için gerekli hukuki çerçevenin sağlanması, sadece üniversitemizin değil, ülkemizin kalkınmasına da katkıda bulunacaktır. Bu kitapçık, Karadeniz Teknik Üniversitesi'nin fikri sınai ve mülkiyet hakları alanındaki süreçlerini tanıtmak, araştırmacılarımızı bu alandaki hak ve sorumluluklar konusunda bilgilendirmek amacıyla hazırlanmıştır.

Fikri mülkiyetin doğru yönetilmesi, sadece araştırmacılarımızın çalışmalarının korunmasını sağlamakla kalmayıp, aynı zamanda üniversitemizin teknoloji transferi süreçlerine katkı sağlayarak, sanayi ile güçlü bir bağ kurmamıza olanak tanıyacaktır. Bu kitapçığın, üniversitemiz bünyesinde ve ötesinde fikri mülkiyet hakları konusunda farkındalık yaratması ve araştırma çıktılarının topluma kazandırılmasında önemli bir rehber olmasını diliyorum.

Hep birlikte, bilimin ışığında, yenilikçi projelerle ülkemizi daha aydınlık bir geleceğe taşımak için kararlı adımlar atmaya devam edeceğiz.

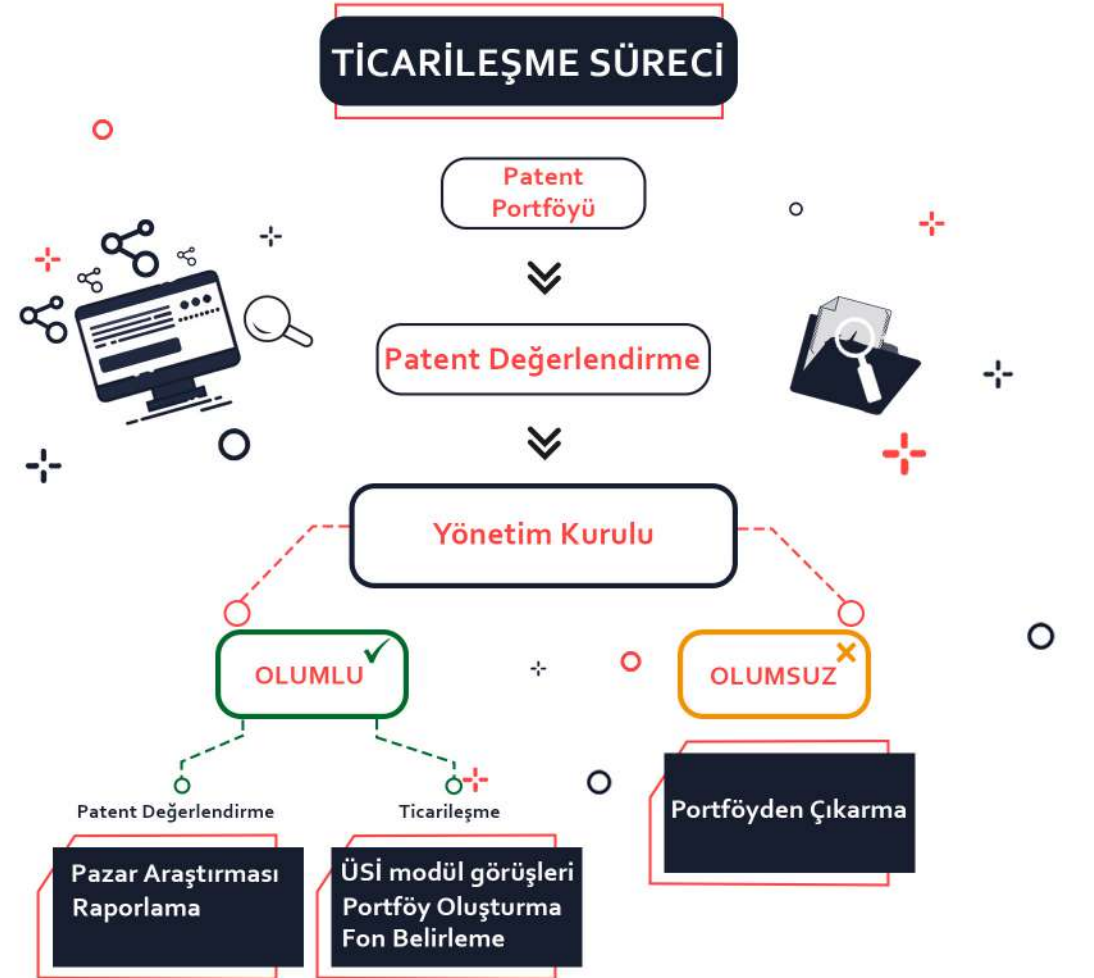
Öğr. Gör. Emrah AYVAZ
KTÜ TTM Müdürü

FİKRİ MÜLKİYET SÜREÇLERİNDE KTÜ TTM'NİN KATKILARI

Üniversitemizde ve bölgede Fikri Sınai Mülkiyet Hakları konusunda farkındalık oluşturarak, akademisyenler, araştırmacılar, öğrenciler, üniversitemiz idari personelleri, bölge sanayicileri, ve girişimcilerin patent, faydalı model ve tasarım tescil süreçlerinin yönetilmesi ve buluşların ticarileştirilmesine destek sağlamaktadır.



Akademisyenlerin buluş ve yenilik odaklı çalışmalarının tespit edilmesi, ön araştırma hizmetlerinin verilmesi, Türk Patent ve Marka Kurumu ile buluş ve başvuru sahipleri arasındaki iletişim ve koordinasyonun sağlanması, TÜRK PATENT EPATS giriş desteği sağlanması, lisanslama ve ticarileşme süreçlerine destek olunması faaliyetlerini sürdürmektedir.



FİKRİ MÜLKİYET NEDİR?

İnsan düşüncesinin ürünü olan yeniliklerin sahiplerine verilen haklardır.

Telif hakları kişinin her türlü fikri emeği ile meydana getirdiği ürünler üzerinde hukuken sağlanan haklardır.

Sınai Mülkiyet Hakları; marka, patent, tasarım, faydalı model ve coğrafi işaretler gibi buluşların ve yeniliklerin, yeni tasarımların ve özgün çalışmaların ilk uygulayıcıları adına ticaret alanında üretilen ve satılan malların üzerlerinde, üreticisinin veya satıcısının ayırt edilmesini sağlayacak işaretlerin sahipleri adına, kayıt edilmesini ve böylece bu kişilerin ürünü üretme ve satma hakkına belirli bir süre sahip olmalarını sağlayan haklardır.

TELİF HAKKI (COPYRIGHT) NEDİR?

- • • Kişinin her türlü fikri emeği ile meydana getirdiği ürünler üzerinde hukuken sağlanan haklardır.
- • • Telif hakları ile koruma altına alınan, insan düşüncesinin yarattığı maddi olmayan mallardır.
- • • Telif haklarında ülkesellik ilkesi geçerlidir. Koruma hangi ülkede talep ediliyorsa koruma şartları o ülke mevzuatına göre belirlenir.
- • • Koruma süresi, eser sahibi yaşadığı sürece ve ölümünden itibaren **70** yıldır.

SINAI MÜLKİYET NEDİR?

Sınai Mülkiyet, insan yaratıcılığının, buluşlarının ve orijinal tasarımlarının geliştirilmesi ve koruma altına alınmasıyla ilgili bir kavramdır. Patentler ve Faydalı Modeller, Endüstriyel Tasarımlar, Coğrafi İşaretler ve Entegre Devre Topografyaları sınai mülkiyet hakları kapsamında yer almaktadır.

Bu hakların korunmasındaki amaç, insanlarımızın zekâ ürünlerini rahat ve serbest bir şekilde ortaya koymaları yönünde onları teşvik etmek, karşılığında bu ürünlere ait bilgileri açıklamalarını sağlamak, ürünlerin, yeniliklerin ve teknolojilerin korunmasını güvence altına almaktır.



KTÜ TTM'YE GELEN BULUŞLARIN BAŞVURU SÜRECİ



- • • Süreç akademisyenlerimizin buluş bildirim formunu KTÜ TTM'ye ilemesiyle başlar.
- • • Form ve varsa buluşla ilgili diğer bilgi ve belgeler (geçmiş yayınlar vs.) KTÜ TTM uzmanlarınca incelenir.
- • • Buluşun patent ile korunabilecek konular arasına girmesi halinde patentlenebilirlik kriterlerinin varlığının tespiti amacıyla tüm dokümanlar detaylı ön araştırma çalışması için ilgili patent ofisine veya merkezimizin ilgili uzmanına iletilir.
- • • Patent ofisi veya merkezimiz tarafından Ulusal ve Uluslararası patent veri tabanlarında ön araştırması yapılan buluşla ilgili rapor sunulur.
- • • Raporla ilgili buluşçuların da görüşleri göz önünde bulundurularak KTÜ TTM Patent Değerlendirme Kurulu tarafından ön araştırma raporu ve buluşların ticarileşme potansiyeli değerlendirilir.
- • • Başvuru işlemleri konunun uzmanı patent vekili, buluş sahibi ve KTÜ TTM fikri haklar sorumlusu ile koordineli olarak sürdürülür.
- • • Başvuru süreçlerinde buluş sahibinin tüm hakları gizlilik sözleşmesi ile korunur.
- • • KTÜ TTM başvuru süreci sonrası kazanılan hakkın paylaşılmasına yönelik lisanslama hizmetleri konularında destek verir. Tescil işlemleri başlatılan buluşların eş zamanlı olarak uygun pazar arayışı ile ticarileştirme faaliyetleri sürdürülür.
- • • Ticarileşme işlemlerinin KTÜ Teknoloji Transferi Uygulama ve Araştırma Merkezi tarafından sağlanması durumunda buluşun ticarileşmesi sonucu elde edilecek olan gelir ya da lisanslama sonucu elde edilecek olan royalti geliri KTÜ Fikri ve Sınai Mülkiyet Hakları Politikasına uygun olarak dağıtılır.
- • • Öncelikle yapılan masrafların tamamı KTÜ TTM' ye geri alınır.
- • • Kalan miktar üzerinden kar dağılımı şu şekilde gerçekleştirir: **%30** KTÜ ve **%70** Buluş sahibi

BULUŞ NEDİR?

Buluş teknoloji alanında belirli bir sorunun çözümüne ilişkin, teknik özelliği olan fikir ürünüdür. Aynı teknik problemin her farklı çözümü farklı bir buluştur. Buluş, teknik niteliğe sahip olmalıdır. Aksi takdirde sadece soyut ve kuramsal düzeyde bir önermeden bahsedilebilir. Teknik nitelik ürünün fiziksel niteliklerinden faaliyetin niteliğinden ya da teknik nitelikte olmayan bir faaliyette teknik araçların kullanılmasından kaynaklanabilir. Buluş bazen yepyeni bir cihaz, ürün, yöntem veya prosesin yaratılması, bazen de bilinen bir ürün veya proseste yapılan ilerlemeye dönük bir iyileştirme dir.



HANGİ BULUŞLAR PATENTLENEMEZ?

- • • Konusu kamu düzenine veya genel ahlaka aykırı olan buluşlar,
- • • Bitki veya hayvan türleri veya önemli ölçüde biyolojik esaslara dayanan bitki ve hayvan yetiştirilmesi,
- • • Keşifler, bilimsel teoriler ve matematik metodlar,
- • • Zihni, ticari ve oyun faaliyetlerine ilişkin plan ve kurallar,
- • • Edebiyat ve sanat eserleri, bilim eseri, estetik niteliği olan yaratmalar, bilgisayar yazılımları,
- • • Bilginin derlenmesi düzenlenmesi, sunulması ve iletilmesi ile ilgili teknik yönü bulunmayan usuller,
- • • İnsan ve hayvan vücuduna uygulanacak cerrahi ve tedavi usulleri ile insan, hayvan vücudu ile ilgili teşhis usulleri,

Buluş niteliğinde olmadığı için koruma kapsamı dışındadırlar.

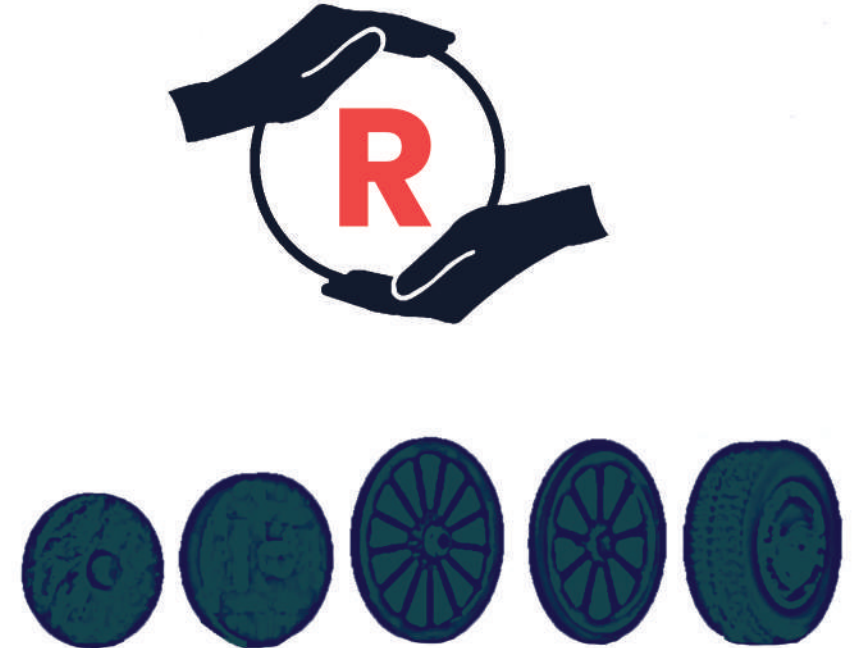


PATENT NEDİR?

Patent sınırlı bir yer ve süre için üçüncü kişiler tarafından buluşun izinsiz olarak üretilmesini, kullanılmasını veya satılmasını engelleme yoluyla sahibine tanınan tekel hakkıdır. Bu hakkın kullanabileceğini gösteren belgeye ise patent belgesi denir.



Buluşlar patentle korunur. Ticari değer taşıyan buluşunuzu patentleyerek taklit edilmekten koruyun. Patent sahibi patent belgesi ile buluşu üzerinde belirli bir süre boyunca mülkiyet haklarına sahip olmakta, böylece araştırma ve geliştirme faaliyetleri süreci boyunca harcadığı zamanın, emeğin ve ekonomik harcamaların karşılığını alabilmektedir.



PATENTLENEBİLİRLİK KRİTERLERİ NELERDİR?

YENİLİK



Sınai Mülkiyet Kanunu'nun 83. Maddesine göre tekniğin bilinen durumuna dahil olmayan buluş yenidir. Tekniğin bilinen durumu ise patent ve/veya faydalı model başvurusunun yapıldığı tarihten önce buluş konusunda toplumca erişilebilir sözlü ve/veya yazılı tanıtım, kullanım veya başka yolla açıklanan bilgilerden oluşur.



BULUŞ BASAMAĞI

Sınai Mülkiyet Kanunu'nun 83. Maddesine göre; Tekniğin bilinen durumu dikkate alındığında, ilgili olduğu teknik alandaki uzmanagöre aşikâr olmayan buluşun, buluş basamağı içerdiği kabul edilir.

SANAYİYE UYGULANABİLİRLİK



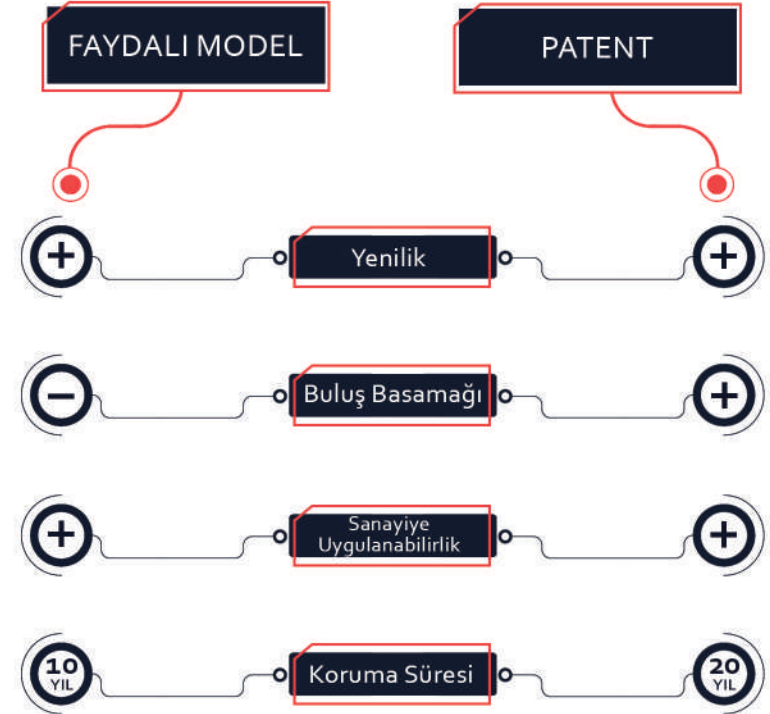
Bir buluşun patent kapsamında tescil edilebilmesi ve korunabilmesi için sanayiye uygulanabilir olması, başka bir deyişle ekonomik olarak kullanılabilir ve değeri olması gerekmektedir. Buluşun tarım dahil sanayinin herhangi bir alanında veya sektöründe üretilebilir, uygulanabilir veya kullanılabilir nitelikte olmasıdır.



FAYDALI MODEL NEDİR?

Dünya çapında yeni olan ve sanayiye uygulanabilen buluşların sahiplerine koruma sağlayan bir sınai mülkiyet hakkıdır. Faydalı model belgesi patent ile karşılaştırıldığında hem daha kısa zamanda hem de daha az bir masrafla alınabilmektedir. Faydalı model ile fikri koruma sağlama sürecinin nispeten daha basit ve ucuz olmasının, özellikle küçük ve orta ölçekli sanayi kuruluşlarının ve araştırma kuruluşlarımızın buluş yapmalarını ve bunların sanayiye uygulamalarını özendirceği düşünülmüştür.

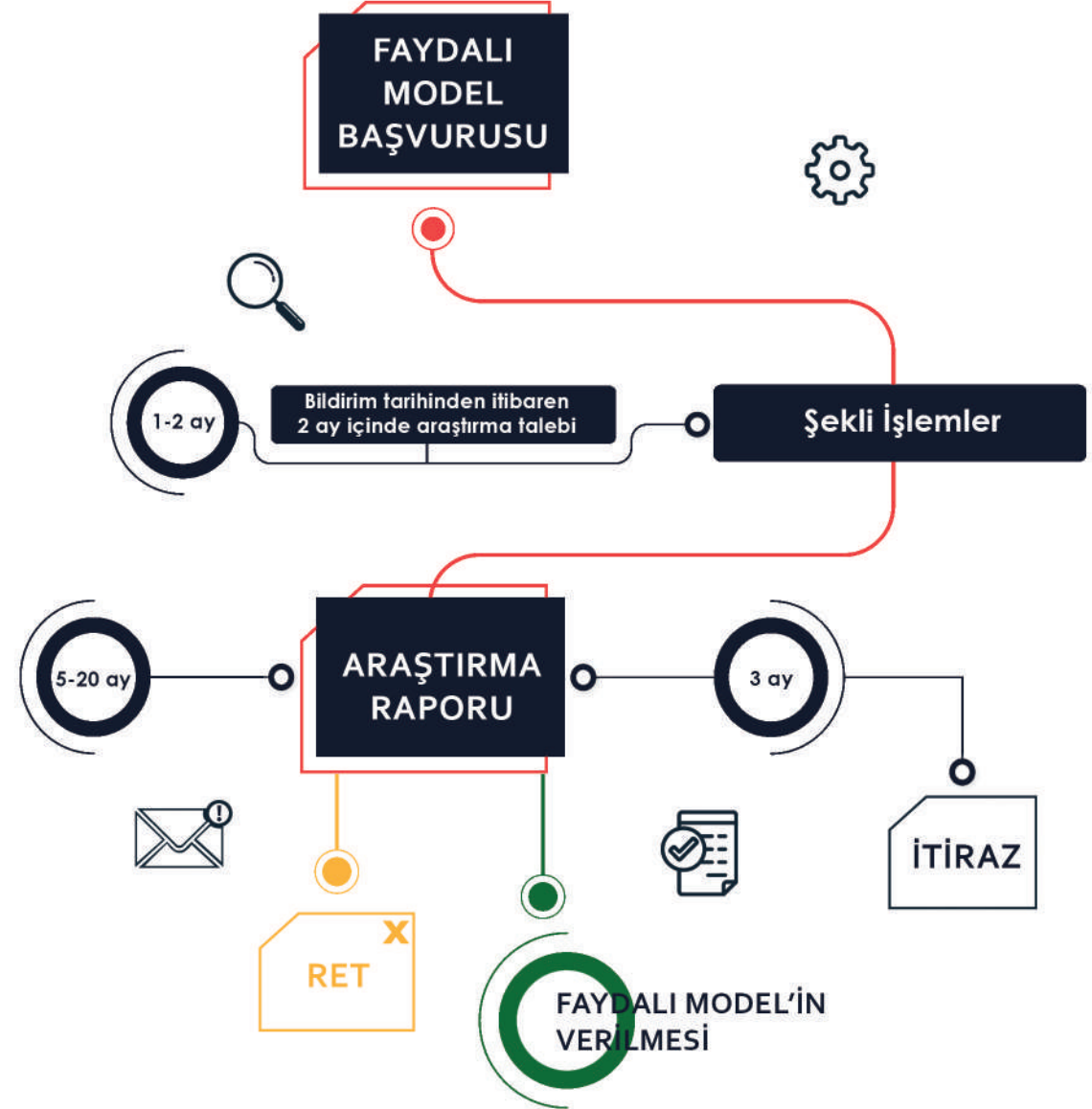
FAYDALI MODEL İLE PATENT ARASINDAKİ FARKLAR NELERDİR?



PATENT BAŞVURU SÜRECİ



FAYDALI MODEL BAŞVURU SÜRECİ



NE ZAMAN

PATENT BAŞVURUSUNDA BULUNMALIYIZ?

Buluşunuzu gizli tuttuğunuz sürece patent başvurusunu istediğiniz zaman yapabilirsiniz. Ürününüzün gelişimini tamamlaması ve pazarın ürün için hazır olması durumunda gecikmeden patent başvurusunun yapılması uygundur. Ancak şunu unutmamak gerekir. Ürünün tam olarak geliştirilememiş olması ya da ürün için pazarın henüz hazır olmaması durumunda ürün karşılığını bulamayacaktır. Yine aynı şekilde patent için hazır bir ürünün patent başvurusunun gecikmesi durumunda da aynı fikirlerin başkaları tarafından patent başvurusunda bulunulması riski her zaman vardır.

PATENT BAŞVURUSU NASIL YAPILIR?

Patent başvurusu ve takibi işlemlerini kendiniz ya da kurumumuz Patent Vekilleri siciline kayıtlı patent vekilleri aracılığı ile yürütebilirsiniz. Kendiniz başvuru yapmak istiyorsanız, öncelikle "Patent/ Faydalı Model Başvuru Kılavuzu"nu edinmeniz gerekmektedir. Başvuru kılavuzunu **TÜRK PATENT VE MARKA KURUMU** internet sitesinden ücretsiz indirebilirsiniz. Kılavuzda başvurunun nasıl hazırlanması gerektiği, başvurunun hangi unsurlardan oluştuğu ayrıntılı bir şekilde örneklerle açıklanmıştır. Başvurular e-Devlet şifresi, elektronik imza, mobil imza veya internet bankacılığı ile **EPATS**'a giriş yapılarak yalnızca çevrimiçi olarak <https://epats.turkpatent.gov.tr/run/TP/EDEVLET/> giriş adresi üzerinden yapılmalıdır.

PATENT BAŞVURUSU İÇİN GEREKLİ EVRAKLAR VE BAŞVURU SÜRECİ NASIL İŞLER?

Aşağıdaki unsurlar hazırlanarak **TÜRK PATENT VE MARKA KURUMU**'na çevrimiçi olarak Elektronik Başvuru Sistemi (**EPATS**) (<https://epats.turkpatent.gov.tr>) üzerinden gönderilir.

Başvuru Süreci:

- • • Başvuru formu doldurulur.
- • • Tarifname takımı hazırlanır.

Tarifname takımı ise aşağıdaki unsurlardan oluşmaktadır.

- • • Özet(Tercihen en fazla 150 kelimedenden oluşan buluşun hangi teknik alanla ilgili olduğunun anlatıldığı metindir)
- • • Tarifname (Buluşu her ayrıntısına kadar açık ve net bir şekilde anlatıldığı kısımdır)
- • • İstemler(Buluşun korunması istenilen teknik özelliklerinin numaralandırılarak sıralandığı kısımdır. Her istem tek cümle halinde yazılır.
- • • Başvuru unsurlarının eksik olması durumunda eksikliklerin giderilmesi için bildirim yapılmaksızın 2 ay süre verilir.
- • • Bu süre içinde eksiklikler giderilmezse başvuru reddedilmiş sayılır.
- • • Başvuru sahibi başvuruyla birlikte veya bildirim gereksiz başvuru tarihinden itibaren on iki ay içinde ücretini ödemek kaydıyla araştırma talebinde bulunur. Aksi takdirde başvuru geri çekilmiş sayılır.
- • • Başvuru sahibinin tekniğin bilinen durumu ile ilgili araştırma yapılması talebinden sonra, TÜRK PATENT VE MARKA KURUMU tarafından araştırma raporu düzenlenir ve bu rapor başvuru sahibine gönderilir
- • • Başvuru sahibi, araştırma raporunun bildirim tarihinden itibaren **üç ay** içinde ücretini ödeyerek incelemenin yapılmasını talep eder. Aksi takdirde başvuru geri çekilmiş sayılır. İnceleme talebi yapıldıktan sonra TÜRK PATENT VE MARKA KURUMU tarafından inceleme raporu düzenlenir. Söz konusu patent başvurusunun patentlenebilirlik kriterlerine sahip olması durumunda patentin verilmesine karar verilir, bu karar başvuru sahibine bildirilir ve patent resmi Patent Bülteninde yayımlanır.

PATENT İÇİN YILLIK ÜCRET ÖDEME ZORUNLULUĞU VAR MIDİR?

Herhangi bir bildirim gerek duyulmaksızın başvuru tarihinden itibaren **3.** yıldan başlayarak koruma süresi boyunca başvuru sahibi **TÜRK PATENT VE MARKA KURUMU'NA** düzenli olarak yıllık sicil kayıt ücretlerini ödemek zorundadır.

Bu ücretlere www.turkpatent.gov.tr adresinden ulaşılabilir.

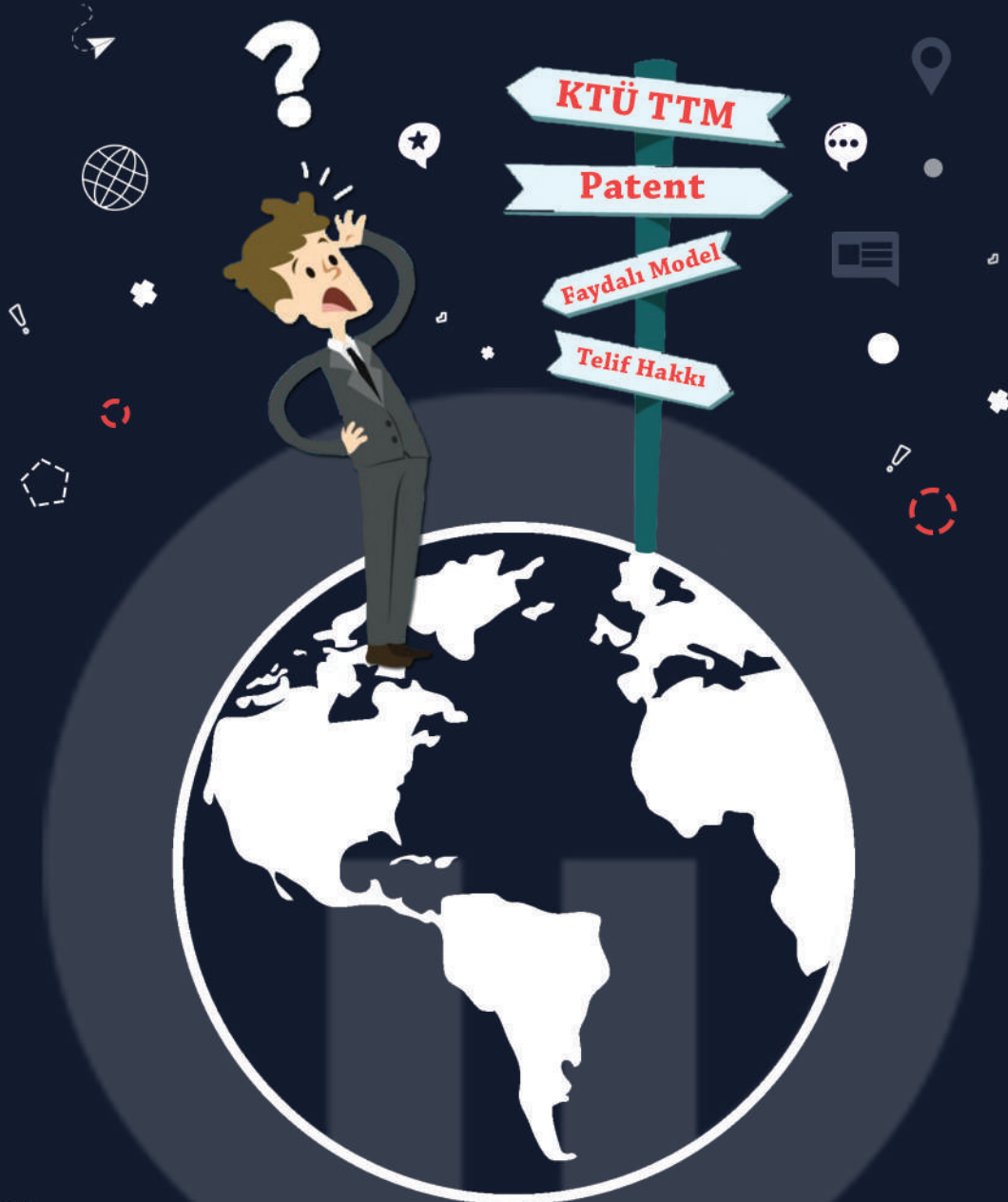


PATENT HAKKININ İHLALİ DURUMUNDA NE YAPILMALIDIR?

Patent/Faydalı Model hakkı ihlal edilen başvuru sahibi adli makamlara başvurup kanunda öngörüldüğü şekilde hukuk davası açmalıdır.



RÜÇHAN HAKKI NEDİR?



.....

Rüçhan hakkı öncelik hakkı demektir. Yani bir buluş sahibi herhangi bir ülkede yaptığı patent başvurusunu takip eden **12** ay içinde başka bir ülkede de aynı buluş için patent başvurusu yapıp, ilk yaptığı başvuruya dayanarak öncelik hakkını talep edebilir.

Bir başvuru sahibinin Paris sözleşmesine üye herhangi bir ülkede yaptığı başvurunun tarihi ile bu başvurusunu rüçhan göstererek daha sonra yaptığı başvurunun tarihi arasında üçüncü kişilerce buluş konusuna benzer bir konu için patent başvurusu yapılırsa üçüncü kişilerce yapılmış olan bu başvuru karşıt doküman olarak gösterilemez.

.....

PATENT DESTEKLERİ NELERDİR?

Kurumlar vergisi mükellefleri tarafından Türkiye'de gerçekleştirilen araştırma, geliştirme ve yenilik faaliyetleri ile yazılım faaliyetleri neticesinde ortaya çıkan buluşların desteklenmesi sağlanarak %50 muafiyet uygulanmaktadır.



TÜRKİYE'DE ALINMIŞ BİR PATENT BAŞKA ÜLKELERDE DE GEÇERLİ MİDİR?

Patentler alındığı ülkeler için hak sahipliği doğurmaktadır. Türkiye'de alınmış bir patent sadece Türkiye içinde sahibine hak sağlamaktadır. Başka ülkelerde de patent hakkı elde etmek istiyorsanız, her ülkeye ayrı ayrı başvuruda bulunabilir ya da uluslararası başvuru sistem olan PCT (Patent işbirliği anlaşması) veya bölgesel başvuru sistemi olan EPC (Avrupa Patent Sözleşmesi) aracılığıyla başvuru yapılabilir.





TASARIM NEDİR?

Günlük hayatımızın her anında bize eşlik eden, hayatımızı kolaylaştıran her türlü ürün veya ürün parçaları; hayatımıza renk katan, estetik duyularımıza hitap eden desenler, süslemeler tasarımdır. Su içtiğimiz bardak, sinemaların tanıtım afişleri, giysilerimizin desenleri, hesap makinemiz, klavyemiz, sandalyemiz, ceketimiz, arabamız buna örnek verilebilir.

O halde tasarım, bir ürünün tümü veya bir parçasının ya da üzerindeki süslemenin çizgi, şekil, biçim, renk, malzeme veya yüzey dokusu gibi özelliklerinden kaynaklanan görünümü olarak ifade edilebilir.



KORUMA KAPSAMI DIŞINDA TUTULAN TASARIMLAR NELERDİR?



- • • Yeni ve ayırt edici niteliğe sahip olmayan tasarımlar,
- • • Tasarım ve ürünün tanıtımına uygun olmayan tasarımlar,
- • • Kamu düzenine veya genel ahlaka aykırı tasarımlar,
- • • Ürünün teknik fonksiyonunun zorunlu kıldığı görünüm özellikleri olan tasarımlar,
- • • Kamuya ve ahlaka uygun olmayan tasarımlar,
- • • Tasarımın kullanılacağı ürünün, belirli biçim ve boyutlarda üretilmesinin zor olduğu tasarımlar,

Koruma kapsamı dışında tutulmaktadır.

TASARIMLAR KAÇ YIL SÜRE İLE KORUMA ALTINA ALINIR?

Tescilli tasarımların koruma süresi başvuru tarihinden itibaren **5** yıldır. Koruma süresi, tescilin beşer yıllık dönemler halinde yenilenmesi suretiyle **25** yıla kadar uzatılabilir.



MARKA NEDİR?



Marka, bir teşebbüs tarafından sunulan mal ya da hizmetlerin diğer teşebbüslerinkinden ayırt edilebilmesi sağlayan işaretleridir.

Malları veya hizmetleri ayırmak için kullanılan ayıt edici kelimeler, harfler, rakamlar, çizimler, resimler, şekiller, renkler, logolar veya bunların kombinasyonları ile sesler ve hareketli görseller de sicilde gösterilebilir olmaları şartıyla marka olarak tescil edilebilir.

MARKANIN KORUMA SÜRESİ NE KADARDIR?

Tescil edilen bir marka, başvuru tarihinden itibaren **10** yıl süre ile korumadan yararlanır. **10**'ar yıllık periyodlar halinde yenilemek sureti ile sınırsız sürede koruma sağlanabilir. Yenileme talebi koruma süresinin sona ermesinden önceki **6** ay içinde yapılır.

Bu süre içerisinde yenileme talebi yapılmayan markalar için, ek ücret ödemek şartıyla **10** yıllık sürenin sonundaki **6** aylık süre için de de yenileme talebi yapılabilir.

TİCARİ SIR NEDİR?

Bir üründen veya yöntemden en kolay ya da en verimli bir şekilde yararlanmayı sağlayan bilgi, "know-how" veya "ticari sır" olarak tanımlanmaktadır. Know-how ya da ticari sır türünden bir bilgi, zamanla kısıtlanmış bir koruma yapmak yerine, zaman içinde sonsuz bir koruma sağlamanın daha uygun görüldüğü durumlarda kullanılabilir.



BULUŞUNUZ İLE İLGİLİ ÖN ARAŞTIRMAYI NASIL YAPARSINIZ?

Başvurunuzu yaptıktan aylar sonra buluşunuzun yeni olmadığını öğrenmeniz para, emek ve zaman kaybına neden olacağından ümit kırıcı olabilir. Bu durumla karşılaşmamak için yayınlanmış ulusal ve uluslararası patentler ve dokümanlar üzerinden araştırma yapabilirsiniz.



TÜRK PATENT MARKA KURUMU

<https://www.turkpatent.gov.tr/>

TPMK-EPO İŞ BİRLİĞİ

<https://tr.espacenet.com/>

AVRUPA PATENT OFİSİ (EPO)

https://worldwide.espacenet.com/?locale=en_EP

DÜNYA FİKRİ MÜLKİYET HAKLARI TEŞKİLTİ (WIPO)

<https://www.wipo.int/patentscope/en/>

ABD PATENT OFİSİ

<https://www.uspto.gov/>

GOOGLE ÜZERİNDEN ARAŞTIRMA

<https://patents.google.com/>





KTÜ TTM



ktuttm



ktuttm



KTÜ TTM



+09 (462) 377 26 29 Fax: +09 (462) 325 00 84

Karadeniz Teknik Üniversitesi Teknoloji Transferi Uygulama ve Araştırma Merkezi (KTÜ TTM)
Karadeniz Teknik Üniversitesi Milli Egemenlik Cad. 46B, Mimarlık Fakültesi Zemin Kat, 61080 TRABZON

ktu.edu.tr/tto